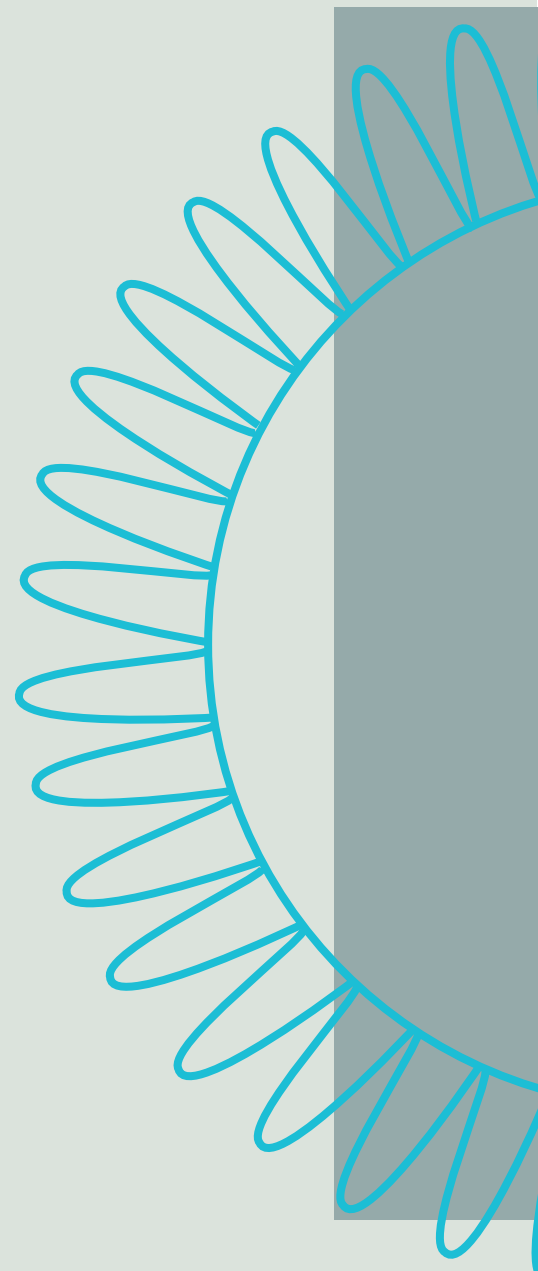


Teknisk produktionsstyrelse
Verksamhetsberättelse • 2007



Innehåll

| | |
|--|----|
| Direktören har ordet..... | 3 |
| Styrelsens ansvarsområde/uppdrag | 4 |
| Medarbetare..... | 7 |
| Verksamhetsområde Gata & Service | 8 |
| Verksamhetsområde AMA arbetsmarknad..... | 10 |
| Verksamhetsområde Park & Fritid | 12 |
| Ekonomisk översikt | 14 |

HÄNT UNDER 2007

- Den nya organisationen med en beställar-/utförarorganisation sätts upp 1 juni 2007. Utföraren Teknik och idrott utför uppdrag i konkurrens, utifrån beställningar från Västerås stads förvaltningar och bolag.
- Redovisat resultat uppgår till totalt 6,9 miljoner kronor. Samtliga verksamhetsområden inom förvaltningen redovisar ett positivt resultat.
- Renhållningsenheten har börjat hämta hushållssopor i form av bio- och restavfall samtidigt med två-fackade bilar.
- Jobbcentrum etablerades vid årsskiftet 2006/2007 och arbetar med anvisningar från Sysselsättning och Försörjning inom proAros och Arbetsförmedlingen. Av de deltagare som avslutats har 59 procent fått arbete, börjat studera eller bytt sitt försörjningsstöd till aktivitetsersättning via Arbetsförmedlingen.
- Inom hela AMA har 48 procent gått vidare till arbete eller studier.
- Tekniska nämnden har beslutat att uppdrivning av sommarblommor från frön inte ska ske i förvaltningens stadsträdgård från och med 2008. Tekniska nämndens stab kommer att upphandla sommarblommor och Parkenheten planterar ut dessa.
- Mälarcampingen nådde nästan sin fyrstjärnighet mot slutet av året, klassificering uppnås till säsongen 2008. En ny receptionsbyggnad och en ny serviceanläggning blev klara till sommarsäsongen.
- Under året har flera små och stora uppdrag genomförts. Hamre IP har rustats med bland annat ny konstgräsplan, nya läktare och ny parkering. En cirkulationsplats på väg 66 har anlagts och en ombyggnation genomfördes vid Stora Torget (framför Stadshotellet).

Det har handlat om omställning – och inställning



Monica Björk
Direktör
Teknik och Idrottsförvaltningen

Det vi redogör för är den nya Teknik och idrottsförvaltningens första sju månader förutom för Verksamhetsområde AMA Arbetsmarknad, där redovisningen gäller hela 2007. Det innebär att vi börjar från början och inte kan jämföra med tidigare år för all verksamhet.

Efter beslut i kommunfullmäktige om att införa beställar-/utförarmodell inom de tekniska verksamhetsområdena, samt utredningar om ny organisation, var det dags att sjsätta den nya organisationen den 1 juni 2007. Teknik och idrottsförvaltningen ska, i konkurrens med andra utförare, genomföra uppdrag utifrån beställningar från Västerås stads förvaltningar och bolag.

Det är naturligtvis innehållet i vår verksamhet som är det viktiga för våra uppdragsgivare (i första hand beställare men ytterst också medborgare). Vad vi åstadkommit framgår av följande sidor.

Teknik och idrottsförvaltningens första år har präglats av omställning:

- Stora förändringar har skett inom själva organisationen. Det har handlat om att få alla bitar på plats och medarbetare medvetna om hur organisationen ska fungera och vilken roll de själva har i helheten.

- Arbets sättet. Vi är numera en tydligare utförarorganisation som bara arbetar utifrån beställningar. Vi arbetar inom stora delar utifrån funktionsbeställningar och det är ett helt annat sätt att arbeta jämfört med tidigare. För att möta den konkurrens vi står inför, när delar av våra verksamheter ska konkurrensutsättas, måste vi vässa oss rejält i fråga om effektivitet, prissättning och kvalitet.

Det handlar också om inställning:

- En viktig del för att nå framgång är att vi ligger steget före konkurrenterna på det sätt vi arbetar; professionellt, hög servicekänsla och affärsmässigt med ett trevligt kundbemötande.
- Vi måste vilja förändra och förbättra. Ständigt ifrågasätta om vi kan utföra vårt arbete på ett bättre sätt?
- Att se konkurrensutsättningen som en sporre istället för ett hot. Hitta våra styrkor och utveckla dessa samt se vilka svagheter vi har och åtgärda dem. Utveckla nya tjänster och hitta nya marknader.

Teknik- och idrottsförvaltningen redovisar ett resultat om totalt 6,9 miljoner kronor.

Samtliga verksamhetsområden inom förvaltningen redovisar ett positivt

resultat. Det har varit hög beläggning inom områdena gata, park, renhållning och idrott. Under andra halvåret har ekonomi och resultat varit ett tydligt fokusområde inom AMA och omfattande rationaliseringar och kostnadsbesparingar har gjort ett bra resultat möjligt.

Att utveckla våra medarbetare och rusta dem för de krav som ställs framöver har varit en annan viktig fråga under året. Detta arbete kommer att pågå under kommande år. En annan central utvecklingsfråga är anbuds- hanteringen inom förvaltningen. Det finns idag en grundkompetens som måste utvecklas. Uppföljning av missade anbud kommer att ge värdefull information till ständiga förbättringar.

Vårt första år är avslutat. Vi har arbetat hårt och lärt oss mycket. Vi fortsätter nu att utveckla våra verksamheter och våra medarbetare och strävar mot vår vision "Vi ska vara den mest självklara entreprenören som skapar mervärden åt alla i Mälardalen. Vi gör det möjligt!" Tack till styrelsen, beställare och alla medarbetare som har gjort detta första års resultat möjligt.

Styrelsens ansvarområde/uppdrag

Teknisk produktionsstyrelse startade i april 2007 och Teknik- och idrottsförvaltningen den 1 juni 2007 som ett resultat av beslutet att skilja beställarrollen och utföransvaret för de delar inom staden som ansvarar för driften av gator, park, renhållning, idrott och arbetsmarknadsåtgärder. Styrelsen och förvaltningen har under året fokuserat på att etablera den nya organisationen samt finna verktyg för uppföljning. Förvaltningens roll är att inom staden och bland de kommunala bolagen

etablera sig som ett naturligt val som leverantör av de tjänster som förvaltningen producerar. Tekniska produktionsstyrelsen styr förvaltningen genom beslutad affärsplan med tydliga mål, budget och delegeringsordning.

Teknik och idrottsförvaltningens uppdrag och organisation

Teknik och idrottsförvaltningen ansvarar för den operativa driften inom områdena gator, parker, vägar, renhållning,

trafikfrågor, bad- och idrottsverksamhet, sophämtning samt den operativa verksamheten inom arbetsmarknadsområdet. Förvaltningen stödjer Tekniska produktionsstyrelsen med sakkunskap samt att bereda ärenden och verkställa beslut.

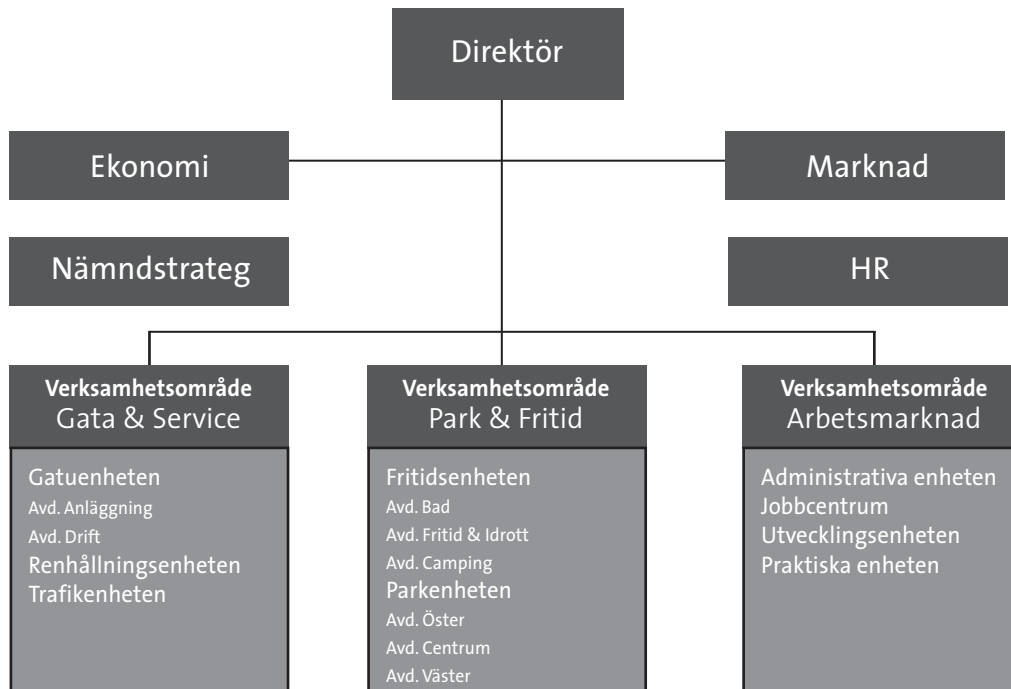


LEDAMÖTER 2007

Tomas Salzmänn (m), ordförande
Helen Lind (c), 1:e vice ordförande
Yngve Wernersson (s), 2:e vice ordförande
Mats Wannerfjord (fp)
Reidor Ljungh (kd)
Birgitta Jansson (s)
Sören Löfberg (s)

ERSÄTTARE 2007

Sandra Abrahamsson (m)
Rickard Grähs (m)
Pär Johansson (m)
Siw Sundberg (mp)
Aino Ylinampa Männikkö (s)
Håkan Ax (s)
Maria Andersson (s)



Omvärldsanalys

Verksamheterna inom ramen för styrelsens verksamhetsområden måste vara beredda att snabbt kunna anpassa sig och förnya sig till förändringar som sker i omvärlden. Det finns många aktörer och faktorer som påverkar, varav några är:

Ägare/uppdragsgivare

Tekniska produktionsstyrelsens verksamhet är beroende av kommunfullmäktige som beslutar om särskilda direktiv för tekniska produktionsstyrelsen.

Styrelsen får i huvudsak uppdrag/beställningar från tekniska nämnden, kultur, idrotts och fritidsnämnden samt utbildnings- och arbetsmarknadsnämnden.

Förändrade förutsättningar eller in-

riktningar hos dessa aktörer får stor påverkan på styrelsens verksamhetsområden.

Marknaden

Förvaltningen verkar på den interna marknaden – Västerås stads förvaltningar, samt bolag. De förändringar som våra kunder ställs inför, påverkar självklart även oss. Det gäller ekonomiska förutsättningar (generella besparingskrav, prioriteringar eller särskilda satsningar), ökade miljökrav, verksamhetsutveckling samt koncerngemensamma policies, riktlinjer och strategier.

Konkurrensutsättning

Att delar av förvaltningens verksamhet ska konkurreras ut är klart.

Det finns i dagsläget förslag om vilka områden som ska konkurreras ut och i vilken takt. För att möta konkurrensen måste förvaltningen effektivisera sina tjänster samt utveckla sitt arbete med att ta fram offerter och anbud. Uppföljning av konkurrerande anbud ger viktig input till utvecklingsarbetet.

Staden växer

Västerås och Mälardalen är på stark framfart. Västerås ökar både till antal och yta och det påverkar exempelvis infrastrukturen, arbetsmarknaden och många serviceområden.

Arbetsmarknad

I högre grad än andra kommunala verksamheter präglas arbetsmarknads-

området av osäkra förutsättningar, som ställer krav på ständig beredskap för snabb anpassning till ändrade förhållanden i omvärlden. Förändringarna är dels svåra att förutse, dels kan de inte påverkas av Västerås stad. Plötsliga omprioriteringar kan behöva göras beroende på omvärldsförändringar eller ändrade beslut från stadsförvaltningen som berör arbetsmarknadspolitiken.

Svårare att rekrytera

Konkurrensen om arbetskraften kommer att öka då stora 40-talistgrupper går i pension. Vi märker redan idag svårigheter att rekrytera till vissa befattningar. Nästan 20 procent av förvaltningens medarbetare är idag över 60 år.

Miljöinsatser

Fordonsparken

Teknik och idrottsförvaltningen har under året arbetat med att minska miljöpåverkan på olika sätt. I verksamheten förekommer många transporter och det är naturligt att se över fordonsparken utifrån ett miljöperspektiv.

Under hösten 2007 började förvaltningen använda fler två-fackade sopbilar som drivs med biogas. De två-fackade biogasdrivna sopbilarna kan tömma det gröna kärlet med restavfall

samtidigt med det bruna kärlet med bioavfall utan att materialen blandas. En av fördelarna med det är bättre miljö: transporter minskar och biogas är ett miljövänligt bränsle. Under hösten har dessutom en "KLIMP-ansökan" gjorts för eventuellt nyinvesteringar av biogasbilar.

I samband med att Praktiska enheten bildades under året (en sammanslagning av enheterna Kultur och hantverk samt Bygg och naturvård) kunde antalet fordon reduceras avsevärt.

Inom Parkenheten har ett fordonsprojekt pågått där ett delmål varit att fordon som hyrs in ska följa den strategiska planens miljöpolicy. Projektet avslutades och slutrapporten lämnas när det blivit klart vilka områden som konkurrensutsätts.

EcoPar

Västerås stad har under två år praktiskt testat det alternativa dieseldrivmedlet EcoPar (syntetisk diesel) i syfte att minska utsläpp av gifter och koldioxid. Drivmedlet har testats i traktorer, lastbilar, sopmaskiner, personbilar och grävmaskiner. Bränslet kan användas i alla dieselmotorer utan anpassning och är fullt blandbart med vanlig diesel. Inga driftstörningar har påvisats och förbrukningen har minskat med cirka 5

procent. Driftskostnaderna ökar dock med cirka 10 procent (jämfört med vanlig diesel).

Den syntetiska dieseln reducerar utsläppen av cancerogena ämnen med upp till 90 procent. Halterna av kvävedioxid minskar med 50 procent och fossilt koldioxid minskar med 30-50 procent om hela livscykeln tas med. Idag framställs drivmedlet av naturgas som är fossilt, men forskning pågår att starta framställning av förnyelsebar råvara (biogas).

Projektet har haft många positiva sidor där arbetsmiljön och närmiljön är de största vinnarna. För maskinförarnas del har problemen med huvudvärk och luftrör markant minskat då avgasluften är betydligt renare.

År 2007 förbrukade stadens verksamheter 74 158 liter syntetisk diesel, varav Teknik- och idrottsförvaltningen tillsammans med (före detta) Renhållningsverket 33 545 liter (2 lastbilar, 2 sopmaskiner, 1 traktor och 5 servicebilar).

Övriga insatser

Inom parkeringsövervakningen har insatser skett för att i större omfattning använda cykel i stället för bil eller fotpatrullering. Detta ger även arbetsmiljövinster hos personalen.

En Natur- och skogskötselplan, som Tekniska nämndens stab beställt, blev klar i oktober. Den ska verka som ett underlag för att sköta, behålla samt utveckla den biologiska mångfalden och att staden får en hållbar skogskötsel.

Utbyte av belysningsarmaturer från kvicksilverbaserade armaturer till ett miljövänligare alternativ har skett på motionsspåren vid Rocklunda, Björnön, Bjurhovda, Hökåsen, Irsta, Barkarö, Bäckby och Hammarby. Dingtuna och delar av Rocklunda kvarstår.

På Lögarängsbadet har ultraviolett ljus installerats i reningsverket.

Medarbetare

MEDARBETARSTATISTIK

| | Utfall 2007 |
|--|----------------|
| antalet tillsvidareanställda | 310 |
| varav kvinnor | 99 |
| varav män | 211 |
| Antalet visstidsanställda (inkl sysselsättningsåtg) | 138 |
| varav kvinnor | 66 |
| varav män | 72 |
| Sjukfrånvaro % (inkl sysselsättningsåtg) | 8,17% |
| Sjukfrånvaro % (exkl sysselsättningsåtg) | 5,06% |
| Antalet frånvarodagar/snitt | 35,2 |
| Antalet medarbetare utan sjukfrånvaro | 53,0% |
| Medarbetarindex | 60% |
| Ledarindex | 60% |

Ny organisation

Arbetet med att forma nya organisationen har präglat personalarbetet. Information till samtliga medarbetare gavs genom flera kanaler. Vid förändringar har chefer en nyckelroll, både när det gäller spridande av information samt att fånga upp signaler på oro bland medarbetarna. Därför genomfördes aktiviteter för att stärka cheferna i sitt ledarskap. Alla chefer inbjöds till en föreläsning om reaktioner, särskilda informationsmöten hölls samt individuellt stöd gavs.

Risk- och konsekvensanalyser genomfördes inom samtliga verksamhetsområden. I samband med framtagandet och genomgång av resultatet hölls gruppvisa diskussioner med cheferna.

För tjänster där arbetsinnehållet till övervägande del var detsamma tillämpades direktinplacering. Närmare 90 procent av samtliga medarbetare direktinplacerades. 52 tjänster kom ut för intresseanmälan, däribland samtliga berörda chefstjänster. Kraven på chefsbefattningarna tydliggjordes vilket innebar att många chefer fick en individuell utvecklingsplan.

Några chefstjänster kunde inte tillsättas under omställningsarbetet och externa rekryteringar har genomförts under hösten.

Verksamhetsområde AMA var inte direkt berörd av förändringen till en beställar- och utförarorganisation. För att möta en övertalighet bland personalen inom verksamhetsområdet erbjöds, efter individuell prövning, tio personer arbetsbefrielse med lön (under den uppsägningstid som de skulle ha vid en eventuell uppsägning från arbetsgivaren). Motprestationen är att den anställde avslutar sin tjänst under första halvåret 2008.

Arbetsmiljö

Arbetsmiljöverket genomförde i juni en inspektion på Mälarcampingen, efter om- och nybyggnation. Brister som påtalades åtgärdades och ärendet

bedömdes som avslutat i oktober månad.

Under september/oktober gick flera nya chefer och arbetsledare kursen i arbetsmiljö som anordnas av staden och företagshälsovården.

Inom ramen för ett forskningsprojekt genomförde Örebro universitetssjukhus under hösten undersökningar av personalens arbetsmiljö på baden (luften och luftvägsbesvär). Rapporten är ännu inte färdigställd.

Beslut om en ny krisledning togs av ledningsgruppen under december. Befintlig ledningsgrupp samt ytterligare några nyckelpersoner kommer att fungera som förvaltningens krisgrupp.

Arbetssskade- och tillbudsanmälningar har under perioden 1 juni till och med 31 december uppgått till, totalt på förvaltningen:

- Arbetssskada: 21 st
- Tillbud: 5 st

Tif-träff

Under hösten anordnades en gemensam träff för samtliga medarbetare. Syftet med träffen var att starta förändringsarbetet mot en affärsmässig, konkurrensutsatt utförarorganisation. Dagen innehöll information från direktören, intervjuer med styrelseordföranden och kollegor i samma situation samt teater med temat kundbemötande.

Utbildningar

Förvaltningen har haft deltagare i flera av programmen inom Västerås stads Utvecklingsakademi. Flera chefer har gått Ny som chef och Erfaren chef. Erfaren chef är en utbildning i innovation och kreativitet på Mälardalens högskola. Praktiskt ledarskap har både några chefer och arbetsledare genomfört. Andra utbildningsinsatser har varit projektledarutbildning samt Vägverkets kurser för utmärkningsansvarig.

Verksamhetsområde Gata & Service

Årets viktigaste händelser

Renhållningsenheten genomförde i början av hösten en omfattande förändring och effektivisering av hämtning av hushållssopor. Förändringen innebar att både bio- och restavfall hämtades samtidigt med två-fackade bilar. Under början av 2008 ska hela omläggningen vara genomförd.

Från och med juni arbetade delar av verksamhetsområdet (driften) utifrån en funktionsbeställning från Tekniska nämndens stab (TNS). Funktionsbeställningen från TNS har medfört ett ökat ansvar hos varje medarbetare att göra rätt saker samt ett ökat behov till samarbete mellan förvaltningens olika verksamheter. Beställningsformen kräver också mer administration för att få ersättning för avvikelser.

Under slutet av året var det få vinterväghållningsinsatser men det kompen-serades av att andra underhållsarbeten

kunde utföras då markytan var tjälfri.

På anläggningssidan var beläggningen hög under året, med små och större uppdrag.

Några av de stora uppdragen var:

- Anläggning av cirkulationsplats på väg 66.
- Ombyggnation vid Stora Torget (framför Stadshotellet).
- Byggnation av lång stödmur på Fullriggargatan.

Under året har anläggningssidan kontinuerligt haft schakt- och grävjobb i samband med Mälarenergis drift av vatten- och fjärrvärmeledningar.

Både drift- och anläggningssidan har arbetat med ombyggnationer inom ramen för stadens arbete med ökad tillgänglighet för funktionshindrade.

Antal fordon som ”dumpas” ökar, bland annat på grund av att skrotningpremien avskaffades 1 juni 2007.

Kostnaderna för fordonsflytt och hantering kring detta ökar och befaras öka lavinartat kommande år.

En kraftsamling kring flytt av cyklar i centrum och runt centralstationen genomfördes under perioden. 250 cyklar flyttades och 9 av dessa har lämnats vidare till polisen (de som anmälts stulna).

I augusti infördes möjligheten att betala parkeringsavgiften på gatumark med SMS. Detta är ett försök först och främst fram till februari 2008 med möjlighet att förlänga ytterligare. Målet är att 10 procent av avgifterna ska betalas på detta sätt. Resultatet är försiktigt positivt med en stadig ökning även om möjligheten inte nyttjas i den utsträckning som förväntats. Vissa tekniska problem kan vara en förklaring till den försiktiga ökningen.

Under hösten prövades ett nytt kemiskt isbekämpningsmedel som sprayas efter snöskottning på strategiska

platser, bland annat busshållplatser. Ämnet som används är effektivt, biologiskt nedbrytbart och ofarligt för människor och djur. Det aktiva ämnet i isbekämpningsmedlet är kaliumformiat som ett organiskt ämne, ett salt med myrsyra som en beståndsdel, och som snabbt bryts ned till kalium, koldioxid och vatten genom mikrobiologiska processer. Vanligt vägsalt består av natriumklorid som inte bryts ned och som orsakar korrosion i bland annat betong och metall i broar, rörsystem och bilar.

Kvalitetsutveckling

Arbetet med att kvalitetssäkra verksamheterna genom GPS (geografiskt positioneringssystem) fortsatte under året. Alla vinterväghållningsinsatser är nu kvalitetssäkrade vilket underlättar uppföljningen - var och när har insatser utförts i realtid eller i efterhand?

GPS-systemet har även använts för andra verksamheter som till exempel brunnssugning, gräsklippning, renhållning, grävningsskontroll, inventeringar av skador, med mera.

Framåtblick

För att kunna möta framtida behov och krav från våra beställare ska verksamhetsområdet utveckla verksamheten ytterligare, både på det tekniska området samt kompetensmässigt.

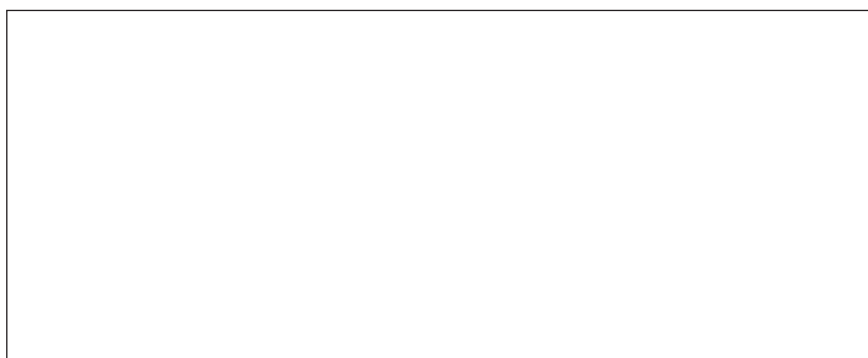
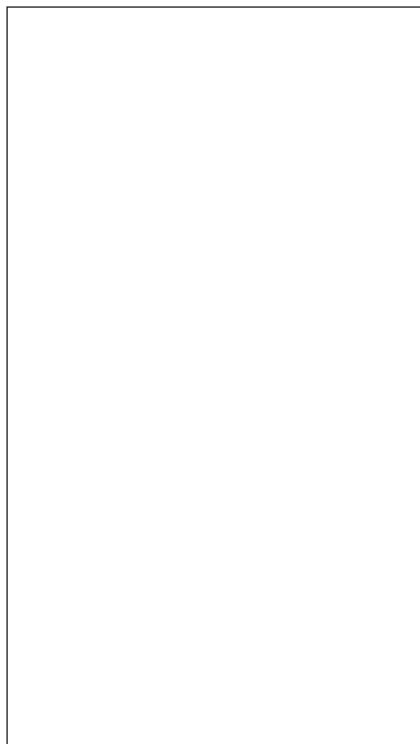
Planerna på att konkurrensutsätta delar av verksamheterna innebär fokus på att vara både pris- och kvalitetsmässigt konkurrenskraftiga,

Det nya arbetssättet med funktionsentreprenader innebär att medarbetarna blir mer generalister, mångsidiga och kan arbeta med helheten och inte med specialkompetens inom olika verksamheter. Under 2008 sker aktiviteter för att öka förståelsen/kunskapen

hos all personal om "funktionsentreprenader".

Att utveckla anbudshandlingen är en central fråga för verksamhetsområdet, liksom för hela förvaltningen. Det finns idag en grundkompetens som ska utvecklas.

Verksamhetsområdet ser framåt mot alla de nya utmaningar och möjligheter som finns med den nya organisationen samt funktionsbeställningar. Det finns många funderingar hos medarbetarna inför kommande förändringar med planerade konkurrensutsättningar. Samtidigt finns en stark vilja att möta konkurrensen och tro på att verksamheterna, vid normal prisnivå, är konkurrenskraftiga och väl rustade för framtida utmaningar. En klar fördel är att verksamheterna har lång erfarenhet och hög kompetens inom respektive fackområden och känner Västerås bättre än någon annan aktör på marknaden.



Verksamhetsområde AMA Arbetsmarknad

Årets viktigaste händelser

Jobbcentrum etablerades vid årsskiftet 2006/2007 och har arbetat med anvisningar från Sysselsättning och Försörjning inom proAros och Arbetsförmedlingen.

Totalt har 59 procent av de som avslutats fått arbete, börjat studera eller bytt sitt försörjningsstöd till aktivitetsersättning via Arbetsförmedlingen.

I slutet av 2007 avvecklades Jobbcentrum i Skultuna kommunalstjänst. Från och med årsskiftet tar AMA:s jobbcentrum över aktuella och framtida uppdrag som kommer från Skultuna kommunalstjänst.

Under hösten förbereddes avknoppningen av verksamheten Adacta. Efter beslut i KS är avvecklingen genomförd. Adacta har nu övergått till personalkooperativet "Accessum".

Rekryteringsmässan (ett samarbete mellan staden, Eskilstuna kommun, Arbetsförmedlingen samt Företagarna i Västerås och Eskilstuna) genomfördes två gånger under året. På

mässan fick besökare möjlighet att presentera sig och skapa viktiga kontakter med ett stort antal arbetsgivare med rekryteringsbehov. Företag från alla branscher, och med vitt skilda kompetenskrav fanns representerade.

Under året genomfördes omfattande rationaliseringar samt kostnadsbesparingar. Som ett led i detta arbete har Praktiska enheten bildats; en sammanslagning av enheterna Kultur och hantverk samt Bygg och naturvård.

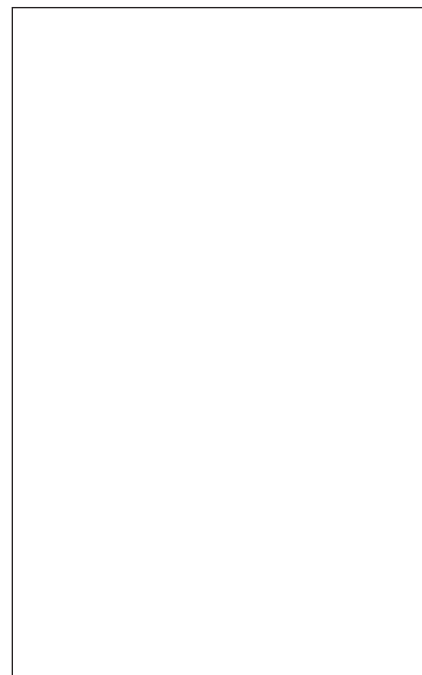
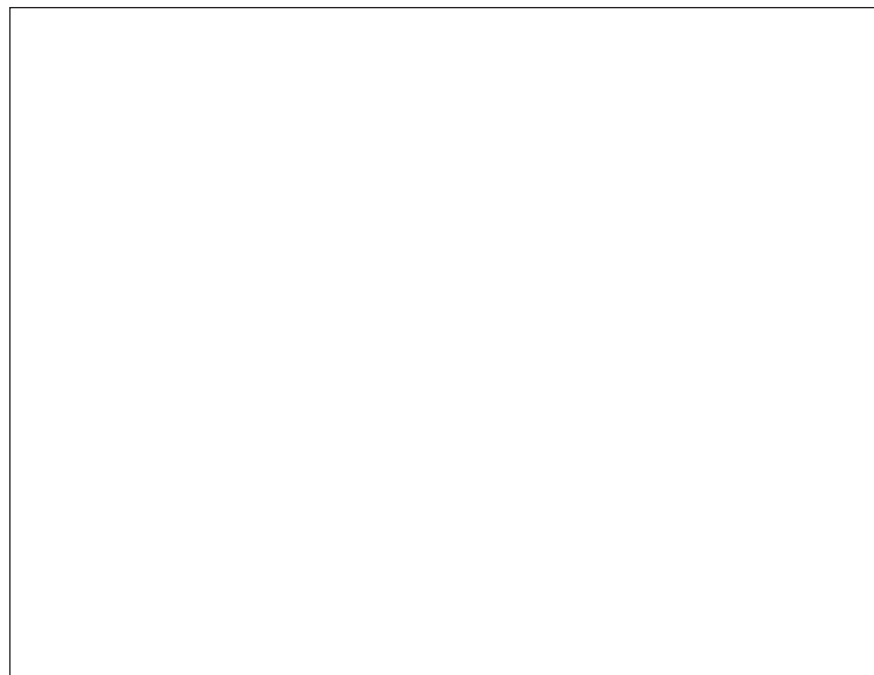
Av 2 073 behöriga sökande erbjöds 450 ungdomar sommarsysselsättning. Aktiviteten administrerades av utvecklings- och administrativa enheten.

Några av de mer inarbetade arbetsmarknadsprogrammen upphörde under 2007. De ersattes av "Jobb- och utvecklingsgaranti" (JOB) och "Jobbgaranti för ungdomar", som är två prioriterade program inom Arbetsförmedlingen.

Ekonomi

Under andra halvåret har ekonomi och årets resultat varit ett tydligt fokusområde. Mycket arbete har lagts ner på att öka intäkter och minska kostnader. En stadig och stabil resultatförbättring under hösten resulterade i ett fantastiskt bra ekonomiskt resultat för 2007.

Verksamhetsområdets ekonomiska resultat för året uppgår till 0,4 Mkr. Alla verksamheter uppvisar ett positivt resultat, förutom ledning, där kostnaderna för arbetsbefrielse redovisas. Det positiva resultatet förklaras av att verksamhetsområdet under året varit återhållsam med kostnaderna samt ett aktivt arbete med att reducera dessa samt att öka intäkterna. En annan bidragande orsak är en hyresreducering av Fastighetskontoret för Billsta på cirka 180 000 kr samt en återbetalning av overheadkostnaden från förvaltningen med cirka 180 000 kr.



Kvalitetsutveckling

Ett genomgripande arbete har börjat med att anpassa Praktiska enheten till nya behov inför 2008. Framför allt gäller det att rigga en arbetsorganisation som i större utsträckning kan ta emot människor/deltagare med rehabiliteringsbehov samt för arbetsutbildning och arbetsprövning.

I samband med pensionsavgångar kommer nya kompetenser som speglar de aktuella uppdragen att tillföras verksamhetsområdet.

Framåtblick

Utbildning och arbetsmarknadsnämnden (UAN) har från januari 2008 den operativa beställarfunktionen av arbetsmarknadsinsatser. Förändringen innebär att många nya kontaktytor skapas, samt ett stort behov av utbildnings- och informationsaktiviteter. Förändringen som sådan är positiv och medför nya spännande utvecklingsmöjligheter.

Arbetsmarknadsområdet har alltid präglats av osäkra förutsättningar, som ställer krav på ständig beredskap för snabb anpassning till ändrade förhållanden i omvärlden. Förändringarna är svåra att förutse. Plötsliga omprioriteringar kan behövas göras beroende på omvärldsförändringar eller ändrade beslut från statsförvaltningen som berör arbetsmarknadspolitik.

Från och med 2008 är arbetsförmedlingen omorganiserad till en myndighet. Lokalt innebär förändringen ett nytt arbetsmarknadsområde bildats omfattande Västerås, Surahammar, Hallstahammar och Sala. Den totala förändringen inom arbetsförmedlingens ansvarsområde innebär många oklarheter beträffande samarbetet 2008.

Ett väl fungerande tjänsteutbud är en av framgångsfaktorerna inom AMA. Arbetet med att vidareutveckla tjänsteutbudet är ingångsatt och kommer att fortgå fram till sommaren.

AV DE DELTAGARE I JOBBCENTRUM SOM AVSLUTATS HAR:

- 461 personer fått arbete, (38 procent),
- 93 personer (8 procent) har gått till studier,
- 165 personer (13 procent) gått över till AF och fått aktivitetsstöd istället för försörjningsstöd vid avslutningstillfället.

INOM HELA AMA VERKSAMHETER (INKLUSIVE JOBBCENTRUM) HAR:

- 562 personer fått arbete,
- 59 personer fått anställning på praktikplatsen
- 119 påbörjat studier,

NÖJDA DELTAGARE

Deltagarnas uppfattning om verksamhetsområdet är en utgångspunkt för kvalitetsutveckling. Varje person som avslutat sin period får besvara en webbaserad enkät som innehåller 31 frågor om till exempel:

- hur deltagaren uppfattar tiden på AMA?
- hur många arbeten deltagaren sökt?
- hur många anställningsintervjuer deltagaren varit på?
- hur deltagaren upplever kontakten med arbetsledare och konsulenter?

Enligt beställningen från Kommunstyrelsen/arbetsmarknad ska 85 procent av samtliga deltagare vara nöjda med sin tid på AMA. Resultatet visar att det är cirka 89 procent som har gett betyget 5 eller högre (svarsalternativen är en skala på 1-10 där 1 är lika med "inte alls" och 10 "Mycket nöjd"). Betyget 8-10 har getts av 70,3 procent.

För övrigt framkommer från enkätsvaren att:

- 85 procent har gett betyget 8-10 för hur man upplevde kontakten med sin konsulent
- 77 procent har gett betyget 8-10 för hur lätt det var att komma i kontakt med AMA
- 80 procent uppger att man upprättat en individuell jobbplan
- 40 procent har sökt mer än 20 arbeten

Verksamhetsområde Park & Fritid

Årets viktigaste händelser

Tekniska nämnden fattade beslut om att uppdrivning av sommarblommor från frön inte skulle ske i förvaltningens stadsträdgård från och med 2008. Tekniska nämndens stab kommer att upphandla sommarblommor och Parkenheten planterar ut dessa. Utredning pågår hur en vinterförvaring och depå ska se ut.

Flera beställningar från tekniska nämndens utöver ordinarie drift- och underhållsavtal har genomförts, bland annat;

- Slyränsning efter Svartån
- Slyränsning efter Lögarängsstranden
- Förbättringsåtgärder eller borttagande på/av 21st lekplatser

Mälarcampingen

Mälarcampingen nådde nästan sin fyrstjärnighet mot slutet av året, klassificering uppnås till säsongen 2008. Fastighetskontoret investerade i nybyggnation; en ny receptionsbyggnad och en ny serviceanläggning blev klara till sommarsäsongen. Gräsytorerna blev klara under hösten, liksom 30 procent av planerade häckplantor på campingområdet. Lekplatsen påbörjades mot slutet av 2007 och färdigställs i början på 2008.

Power Meet genomfördes med cirka 25 000 gästnätter på campingen. Evenemanget fungerade väl trots rekordmånga gäster på campingen och bilträffen. Hela driften av trafik-

regleringen under Power Meet sköttes från campingen.

Flaggning inom hela Västerås stad har beställts som ett extra uppdrag året runt.

Badbusen

Det dåliga sommarvädret har påverkat statistiken negativt med nästan 30 000 färre besökare. Programverksamheten som simskola och babysim ligger på samma nivå som föregående år.

Gymmet fortsätter att tappa besökare på Kristiansborgsbadet och på Lögarängsbadet ökar gymmets besökare med ungefär samma siffror. Detta kan vara en utjämning av besöksantalet till gymmen och kan bero på en för

stor trängsel på Kristiansborgsbadets gym.

Café Delfinen på Lögarängsbadet har ökat sin försäljning trots sämre besöksantal till badet.

Fritid & idrott

Projektarbeten som har genomförts är:

- Ny parkering på Hamre IP
- Ny konstgräsplan på Hamre IP
- Nya läktare på Hamre IP
- Utbyte av belysningsstolpar Rocklunda och Rönby motionsspår
- Nybyggnation av bryggor i Kraftverkshamnen samt vid marinan på Verksgatan

Kvalitetsutveckling

Parkenheten har börjat med att kvalitetssäkra sin gräsklippning till förskolor genom att använda GPS (geografiskt positioneringssystem), vilket upplevs positivt inom enheten och bland entreprenörerna.

Hopslagning av arbetslag har skett inom Parkavdelningarna där det har varit gemensamma personallokaler.

Inom Fritid & idrottsavdelningen har det tagits fram nya rutiner för att kunna följa upp verksamheten bättre internt men även mot kunder. Målet är kunna redovisa underlag för kunder på ett enklare sätt, men även ta reda på vad den faktiska kostnaden för verksamheten verkligen är.

Båda baden har under året infört schemasystemet Time Care. Det möjliggör ett effektivare arbetssätt där personalen kan rotera på de olika arbetsområdena och baden.

Framåtblick

Kommande förändringar skapar både frågor och förväntan inom verksamhetsområdet och arbetet med att ofensivt möta förändringarna har redan startat. Verksamheternas styrka är dess olikheter; genom att kombinera verksamheterna uppnås en hög flexibilitet för både avgränsade uppdrag och en rad olika helhetslösningar.

Konkurrensutsättningen kommer att få stor betydelse för Parkenheten; det handlar både om att öka samordningen och sänka kostnaderna. För att hävda sig i konkurrensen ska samordning ske med andra enheter. Olika projekt kommer att startas upp som har utgångspunkten i samarbete vilket är en förutsättning i kommande anbud.

Alla inblandade kommer i större utsträckning att räkna på drift och underhåll samt andra anbud. En ny tjänst som anbudsingenjör, som ska arbeta för hela förvaltningen kommer att få stor betydelse i det framtida anbudsarbetet. En tids- och resursplan är på väg att tas fram inom Parkenheten där samtliga medarbetare har fått vara med och delgivit sina synpunkter.

Att bli bättre på att göra vad som står i beställningarna samt att följa upp ekonomin månadsvis är viktiga förbättringsområden.

Det är även viktigt att Centrumlaget får ändamålsenliga lokaler under 2008 som gör att de blir kostnads-effektiva.

Badens framtid är under utredning. Fastighetskontoret har i uppdrag att undersöka en komplettering av Lögarängsbadet och en försäljning av Kristiansborgsbadet. PEAB har gett klartecken till att genomföra projektet Kokpunkten för att skapa ett upplevelsecenter som bland annat innehåller äventyrsbad. PEAB kommer att presentera en tidplan under mars 2008.

BADSTATISTIK ÅR: 2006, 2007

| | 2006 | 2007 |
|------------------------------|----------------|----------------|
| Lögarängsbadet | 330 488 | 304 288 |
| Varav gym | 82 254 | 89 053 |
| Kristiansborgsbadet | 291 148 | 264 652 |
| Varav gym | 137 239 | 132 810 |
| Totalt antal besökare | 621 636 | 568 940 |

STATISTIK ANTAL GÄSTNÄTTER:

| | |
|-------------------------|-------------------|
| Mälarcampingen, totalt | |
| antal jun - dec. -07: | 46 545 gästnätter |
| Gästhamnen, totalt -07: | 316 gästnätter |

Ekonomisk översikt

TEKNIK & IDROTT EXKLUSIVE AMA, juni-december

| Resultaträkning, Mkr | Utfall 2007 | Budget 2007 | Budget- avvikelse | Utfall 2006 |
|--------------------------------------|----------------|----------------|----------------------|----------------|
| Verksamhetens intäkter | | | | |
| Externa intäkter | | | | |
| Försäljningsmedel | 6,6 | 6,0 | 0,6 | 0,0 |
| Taxor och avgifter | 9,6 | 11,9 | -2,3 | 0,0 |
| Statsbidrag | 0,7 | 0,2 | 0,5 | 0,0 |
| Övriga intäkter | 10,9 | 13,0 | -2,1 | 0,0 |
| | 27,8 | 31,1 | -3,3 | 0,0 |
| Interna intäkter | | | | |
| Beställarintäkter (TI, TN, KIF) | 100,1 | 80,5 | 19,6 | 0,0 |
| Intäkter övriga förvaltningar | 12,6 | 16,0 | -3,4 | 0,0 |
| | 112,7 | 96,5 | 16,2 | 0,0 |
| Summa verksamhetens intäkter | 140,5 | 127,6 | 12,9 | 0,0 |
| Verksamhetens kostnader | | | | |
| Material och tjänster | -57,5 | -50,2 | -7,3 | 0,0 |
| Personalkostnader | -54,9 | -55,2 | 0,3 | 0,0 |
| Lokalkostnader | -3,3 | -4,9 | 1,6 | 0,0 |
| Hyra anläggningstillgångar | -4,0 | -4,1 | 0,1 | 0,0 |
| Övriga kostnader | -12,1 | -10,9 | -1,2 | 0,0 |
| Summa verksamhetens kostnader | -131,8 | -125,3 | -6,5 | 0,0 |
| Avskrivningar | -1,7 | -1,8 | 0,1 | 0,0 |
| Rörelseresultat | 7,0 | 0,5 | 6,5 | 0,0 |
| Finansiella intäkter | 0,0 | 0,0 | 0,0 | 0,0 |
| Finansiella kostnader | -0,5 | -0,5 | 0,0 | 0,0 |
| Årets resultat | 6,5 | 0,0 | 6,5 | 0,0 |

KOMMENTARER:

Resultaträkningen för Teknik- och idrottsförvaltningen exklusive verksamhetsområde Arbetsmarknad omfattar endast sju månader från och med 2007-06-01 då den nya utförarförvaltningen bildades. Av naturliga skäl finns inga siffror från föregående år.

Förvaltningens beställarintäkter är betydligt högre än budgeterat. Detta beror på att utförda arbeten mot beställarnas investeringsprojekt redovisas som intäkter. Dessa intäkter har ej budgeterats eftersom de tidigare redovisats direkt mot projekten. Detta får även effekt på kostnadssidan.

Kostnaden för lokaler är cirka 30 procent lägre än budgeterat. Detta beror på att lokalhyror för de nya byggnaderna på Västerås. Mälarcamping fullt ut ej börjat debiterats.

TEKNIK & IDROTT AMA, januari-december

| Resultaträkning, Mkr | Utfall 2007 | Budget 2007 | Budget- avvikelse | Utfall 2006 |
|---|----------------|----------------|----------------------|----------------|
| Verksamhetens intäkter | | | | |
| Externa intäkter | | | | |
| Statsbidrag | 78,3 | 84,5 | -6,2 | 69,2 |
| EU-bidrag | 0,0 | 0,0 | 0,0 | 0,2 |
| Övriga externa intäkter (varor, tjänster) | 3,0 | 2,6 | 0,4 | 2,7 |
| | 81,3 | 87,1 | -5,8 | 72,1 |
| Intäkter andra förvaltningar | | | | |
| Beställarintäkter 1) (GE404) | 62,5 | 59,4 | 3,1 | 47,0 |
| Övriga interna intäkter | 8,5 | 10,1 | -1,6 | 11,1 |
| | 71,0 | 69,5 | 1,5 | 58,1 |
| Summa verksamhetens intäkter | 152,3 | 156,6 | -4,3 | 130,2 |
| Verksamhetens kostnader | | | | |
| Externa kostnader | | | | |
| Personalkostnader | -116,1 | -123,9 | 7,8 | -93,7 |
| Sommarsysselsättning | -6,8 | -6,5 | -0,3 | -7,5 |
| Övriga externa kostnader | -11,9 | -12,8 | 0,9 | -16,1 |
| | -134,8 | -143,2 | 8,4 | -117,3 |
| Kostnader andra förvaltningar | | | | |
| Hyreskostnader | -5,4 | -5,6 | 0,2 | -4,4 |
| Övriga interna kostnader | -8,2 | -7,8 | -0,4 | -7,6 |
| | -13,6 | -13,4 | -0,2 | -12,0 |
| Summa verksamhetens kostnader | -148,4 | -156,6 | 8,2 | -129,3 |
| Rörelseresultat | 3,9 | 0,0 | 3,9 | 0,9 |
| Jämförendestörande poster 2) | -3,5 | 0,0 | -3,5 | 0,0 |
| Årets resultat | 0,4 | 0,0 | 0,4 | 0,9 |

1) 1 Mkr extra för sommarsysselsättning samt 2,2 Mkr i kompensation för plusjobb.

2) Avser upplupna kostnader för personer som erhållit arbetsbefrielse.

TEKNIK & IDROTT EXKLUSIVE AMA, juni-december

| Personalkostnader, Mkr | Utfall 2007 | Budget 2007 | Budget- avvikelse | Utfall 2006 |
|--------------------------------|----------------|----------------|----------------------|----------------|
| Lönekostnader | 37,8 | 37,4 | 0,4 | 0,0 |
| PO-pålägg | 15,8 | 16,0 | -0,2 | 0,0 |
| Övriga personalkostnader | 1,3 | 1,8 | -0,5 | 0,0 |
| | 54,9 | 55,2 | -0,3 | 0,0 |
| Summa personalkostnader | 54,9 | 55,2 | -0,3 | 0,0 |

TEKNIK & IDROTT AMA, januari-december

| Personalkostnader, Mkr | Utfall 2007 | Budget 2007 | Budget- avvikelse | Utfall 2006 |
|------------------------------------|----------------|----------------|----------------------|----------------|
| Ordinarie personal | | | | |
| Lönekostnader | 20,3 | 21,5 | -1,2 | 20,6 |
| PO-pålägg | 8,3 | 9,0 | -0,7 | 8,7 |
| Övriga personalkostnader | 1,4 | 1,7 | -0,3 | 1,6 |
| | 30,0 | 32,2 | -2,2 | 30,9 |
| Anställda i arbetsmarknadsprogram | | | | |
| Plusjobb | 33,8 | 37,3 | -3,5 | 16,1 |
| PO-pålägg plusjobb | 13,7 | 15,8 | -2,1 | 7,0 |
| Övriga program | 27,4 | 27,0 | 0,4 | 27,6 |
| PO-pålägg övriga program | 11,0 | 11,4 | -0,4 | 11,9 |
| Övriga personalkostnader | 0,2 | 0,2 | 0,0 | 0,2 |
| | 86,1 | 91,7 | -5,6 | 62,8 |
| Summa personalkostnader AMA | 116,1 | 123,9 | -7,8 | 93,7 |

VERKSAMHETSREDOVISNING, Mkr

| | Utfall 2007 | | |
|--|----------------|---------------|-------------|
| | Intäkter | Kostnader | Resultat |
| Gata & Service, (juni - december) | | | |
| Anläggning, markvärme, projektering | 23,7 | -21,6 | 2,1 |
| Gatudrift | 27,4 | -27,0 | 0,4 |
| Trafikenhet | 7,7 | -7,1 | 0,6 |
| Renhållningsenhet | 21,7 | -21,7 | 0,0 |
| TOTALT | 80,5 | -77,4 | 3,1 |
| Park & Fritid, (juni - december) | | | |
| Badanläggningar | 13,0 | -12,5 | 0,5 |
| Idrotts- och fritidsanläggningar | 12,8 | -11,2 | 1,6 |
| Campingverksamhet | 7,8 | -7,8 | 0,0 |
| Parkverksamhet | 26,3 | -24,7 | 1,6 |
| TOTALT | 59,9 | -56,2 | 3,7 |
| Arbetsmarknad, (januari - december) | | | |
| Administrativa enheten | 99,5 | -102,0 | -2,5 |
| Utvecklingsenheten | 9,4 | -8,7 | 0,7 |
| Jobbcentrum | 18,5 | -16,8 | 1,7 |
| Praktiska enheten | 24,9 | -24,4 | 0,5 |
| TOTALT | 152,3 | -151,9 | 0,4 |
| Ledning & Stöd, (juni - december) | | | |
| Styrelse (politiskt verksamhet) | 0,0 | -0,3 | -0,3 |
| Förvaltningsledning | 0,0 | 0,0 | 0,0 |
| Ekonomienhet | 0,0 | 0,0 | 0,0 |
| HR-enhet | 0,0 | 0,0 | 0,0 |
| Marknadsenhet | 0,0 | 0,0 | 0,0 |
| TOTALT | 0,0 | -0,3 | -0,3 |
| TOTALT FÖRVALTNINGEN | 292,7 | -285,8 | 6,9 |

FEM ÅR I SAMMANDRAG

| | 2003 | 2004 | 2005 | 2006 | 2007 |
|--|------|------|------|------|-------|
| Omsättning (exkl AMA) juni - dec, Mkr | | | | | 140,5 |
| Omsättning AMA jan - dec, Mkr | | | | | 152,3 |
| Årets resultat, Mkr | | | | | 6,9 |
| Investeringar, mkr* | | | | | 6,5 |
| Övertagna tillgångar till bokfört värde, Mkr | | | | | |
| - Fordon och maskiner från Rhv | | | | | 10,7 |
| - Inventarier och utrustning baden från TNS | | | | | 0,8 |
| - Övriga inventarier från TNS | | | | | 0,2 |

VERKSAMHETSMÅTT OCH NYCKELTAL

| Park & Fritid | 2003 | 2004 | 2005 | 2006 | 2007 |
|-------------------------------------|------|------|------|---------|---------|
| Antal gästnätter, Mälarcamping | | | | 8 365 | 46 545 |
| Antal gästnätter, gästhamnen | | | | | 316 |
| Antal besökare, Lögarängsbadet | | | | 330 488 | 304 288 |
| - varav gymbesökare | | | | 82 254 | 89 053 |
| Antal besökare, Kristiansborgsbadet | | | | 291 148 | 264 652 |
| - varav gymbesökare | | | | 137 239 | 132 810 |
| Antal besökare dagtid (båda baden) | | | | | 266 481 |

| Arbetsmarknad | 2003 | 2004 | 2005 | 2006 | 2007 |
|--|-------|-------|-------|-------|-------|
| Totalt antal inskrivna deltagare | 1 504 | 2 113 | 2 609 | 3 225 | 2 534 |
| Genomsnittligt antal sysselsatta personer/dag | 670 | 694 | 676 | 639 | 597 |
| Antal deltagare i sommarprogrammet | 400 | 375 | 400 | 495 | 450 |
| Antal deltagare som erhållit arbete eller studerar direkt efter avslutad tid | 260 | 358 | 397 | 559 | 740 |
| Andel deltagare som efter avslutad period erhållit arbete eller studerar | | | 22% | 27% | 48% |
| Andel deltagare som upplever personlig utveckling | | | 65% | 64% | 61% |
| Närvaro | 92% | 94% | 90% | 91% | 91% |

KOMMENTAR

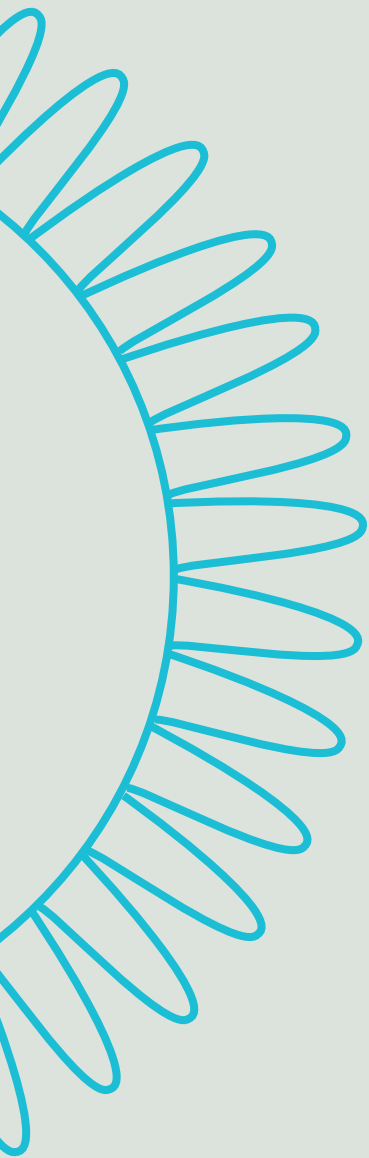
Uppgifter från tidigare år redovisas där jämförbara tal finns tillgängliga.

*Årets investering består i tre biogasdrivna renhållningsfordon.

Teknik och idrott ska vara den mest självklara
entreprenören som skapar mervärden åt alla i
Västerås Mälarstaden.

Vi gör det möjligt!





VÄSTERÅS STAD

Västerås stad
Teknik och Idrott
Stadshuset
721 87 Västerås

Telefon: 021-39 00 00

E-post: teknik-idrottsforvaltning@vasteras.se

www.vasteras.se/teknikochidrottsforvaltningen