

Äldrenämnden

Verksamhetsberättelse 2009



VÄSTERÅS STAD

Innehållsförteckning

Året som gått	3
Nämndens ansvarsområde och uppdrag	4
Uppföljning av Västerås stads strategiska plan	6
Verksamhetsredovisning i övrigt	7
Ekonomisk översikt	11

Ledamöter

Bengt-Åke Nilsson (FP) ordf
Rolf Falkland (M) v ordf
Tomas Östling (S) 2:e v ordf
Ingrid Engvall (C)
Lisa Gustavsson (KD)
Signild Mörlin (MP)
Carin Lidman (S)
Jasmine Pettersson (S)
Simån Cicek (V)

Ersättare

Inga Bröms (M)
Markus Jacobsson (M)
Ulf Larsson (FP)
Linda Rahme (C)
Börje Hultin (KD)
Yusuf Bahar (S)
Ritva Hedström (S)
Sten Helleng (S)
Lars-Erik Magnusson (S)

Bengt-Åke Nilsson
Ordförande, äldreutskottet

Alla känner på något sätt att 2009 varit ett kämpigt år. Kanske den värsta ekonomiska världskrisen sedan 1930-talet. Men Västerås har som tur är klarat sig ganska väl genom krisen. Västerås stads ekonomi står stark, vilket är viktigt inte minst för de äldre i kommunen.

Trots den ekonomiska krisen har Västerås stad kunna fortsätta satsningar på att göra vardagen lite enklare för de äldre i kommunen.

Några exempel på detta från 2009 är:

- projektet Kultur i vården, som nu dessutom permanentats
- projektet Uppsökarna, som erbjuder de som fyller 75 under året ett besök. Även detta projekt har permanentats.
- Arosfixarna som erbjuder hjälp med småsaker, till exempel byta glödlampor och gardiner. Verksamheten har utökats och man erbjuder numera även service till boende i servicehus

Många kommuner får kritik för att det inte finns tillräckligt med platser i

särskilt boende (servicehus, gruppboende och ålderdomshem), men den kritiken drabbar inte Västerås. Sedan 2008 har kön till särskilt boende byggts bort, det finns till och med ett litet överskott av platser. Detta gör att de som blir beviljade plats i särskilt boende dels får möjlighet att påverka till vilket boende de vill flytta, dels att de kan flytta in med kort varsel.

En annan sak som är glädjande är att uppfyllelsen av våra uppsatta kvalitetsmål ökar. Det finns dock områden där det kommer att krävas ännu mer insatser för att klara de uppsatta målen. Men det är så det ska vara, mål ska vara mätbara, nåbara och utmanande.

Vid en blick in i framtiden ser jag förverkligandet av drömmen om en så kallad äldrelots. En sådan funktion finns i Göteborg, varifrån Västerås hämtat inspiration. En förstudie har gjorts och nu, tidigt 2010, har såväl äldreutskottet som landstinget gett klartecken för att gå vidare med att förbereda införandet av en äldrelots i Västerås.

Sammantaget kan vi, som ansvariga, vara nöjda med att de äldre i

Västerås får den service, omsorg och omtanke de såväl behöver och förtjänar. Trots att 2009 varit ett tufft år har vi kunnat fortsätta bygga ut välfärden i Västerås.

Det saknas dock inte utmaningar, välfärden blir aldrig färdigbyggd. Under 2010 hoppas jag att vi kan ta ytterligare några steg i välfärdsbygget.

Nämndens ansvarsområde och uppdrag

Äldrenämnden ansvarar för omsorg om äldre människor och utövar ledningen för kommunal hälso- och sjukvård. Med äldre människor avses personer som fyllt 65 år. Nämnden ansvarar även för handläggning av bidrag enligt Lagen om bostadsanpassningsbidrag med mera till äldre. Äldreomsorgen i Skultuna ingår från årsskiftet i nämndens ansvarsområde.

Omvärldsanalys

Äldreboendedelegationen presenterade inför 2009 sitt slutbetänkande Bo bra hela livet. I betänkandet redovisas exempelvis förslag om hur äldre ska få tillgång till fler och bättre bostäder samt tillgängliga boendemiljöer.

Från och med 2009 infördes en ny lag, Lag om valfrihetssystem (LOV). En utredning har genomförts för att anpassa hemtjänstvalet till den nya lagstiftningen. Ändringen gäller från 2010 och innebär bland annat att den kommunala utföraren är det så kallade ickevalsalternativet när den enskilde inte kan eller vill välja utförare.

I socialtjänstlagen, SoL, infördes från och med juli 2009 en bestämmelse inriktad på stöd till anhöriga som vårdar eller stödjer en närstående. I 5 kap. 10§ SoL anges att socialnämnden ska, istället för tidigare formulering bör, säkerställa stöd till anhöriga.

Socialstyrelsen har regeringens uppdrag att ta fram nationella riktlinjer för vård och omsorg om personer med demenssjukdom. Under hösten 2009 presenterades en preliminär version av riktlinjerna. Syftet med de nationella riktlinjerna är, att ge vägledning och stöd för ett praktiskt och evidensbaserat handlande i utvecklingen av vården för demenssjuka och deras anhöriga i kommuner och landsting.

Statliga stimulansbidrag

Sedan 2006 förmedlar Socialstyrelsen, på uppdrag av regeringen,

stimulansmedel till landsting och kommuner för att förbättra inom vård och omsorg om äldre. Västerås stad beviljades för 2009 drygt 12 miljoner kronor och dessa kommer att nyttjas till och med 2010. Dessa medel har exempelvis bidragit till utveckling inom rehabilitering, demensvård, läkemedelsgenomgångar, kost, nutrition och socialt innehåll.

En utredning pågår för att ge äldre nämnden underlag till beslut under 2010 om ett eventuellt införande av en äldrelots i Västerås. En eventuell äldrelotsverksamhet ska erbjuda lättåtkomlig samhällsinformation, råd, stöd och övrig service till den enskilde.

Ett matlagsprojekt pågår inom Caremas hemtjänstgrupp på Pettersberg. Syftet är att öka hemtjänstbrukarnas matlust och livskvalitet med social samvaro i samband med måltiden. Projektet ska även öka personalens insikt om äldres behov av livskvalitet, social samvaro och aktiviteter för att bibehålla god hälsa och livskvalitet.

Sedan hösten 2008 finansieras Rönby mötesplats med stimulansmedel. Verksamheten utvärderades 2009 och resultatet visade att målen

nås. Mötesplatsen fortsätter i projektform under 2010.

Äldrenämnden gav under året stöd till uppbyggnad av en upplevelsepark/äldreparc i Vallby bostadsområde. Parken erbjuder upplevelser för alla generationer i Västerås och speciell aktivitetsutrustning för äldre.

Äldrenämnden och Kultur-, idrotts- och fritidsnämnden samarbetar för Kultur i vården – daglig stimulans och meningsfull vardag. Inom projektet har en kultursekreterare och äldrepedagoger vidgat kulturutbudet och vardagsaktiviteterna inom äldreomsorgen. Under året utvärderades arbetet och resultatet visade att projektet är mycket framgångsrikt, det har nått många äldre och kvaliteten på utbudet var hög. I november beslutade äldrenämnden att permanenta kultursekreteraruppdraget och att även förlänga projekttiden för två äldrepedagoger till och med 2010.

Socialstyrelsen har presenterat en preliminär version av de nationella riktlinjerna för vård och omsorg av personer med demenssjukdom. Under 2009 påbörjades ett samverkansprojekt i Västmanlands län för att införa och samordna implementeringen av riktlinjerna.

Vid Rösegårdens gruppboende in-

leddes under hösten ett arbete för att öka kunskapen om förändringar i olika stadier vid demenssjukdom. Målet är att utforma ett bedömningsinstrument där den enskildes sjukdomsläge tydliggörs och förloppet förutses.

Till och med 2009 har det mobila rådgivningsteamet, MRV, arbetat med omvårdnad i livets slutskede för personer i särskilt samt i ordinärt boende. MRV-projektet avslutas vid årsskiftet i samband med att landstinget övertog hospiceverksamheten vid Gryta korttidsenhet.

Vårdplaneringen ska utvecklas både internt inom staden och tillsammans med landstinget. Syftet är att förbättra användningen av resurser samt samverka mellan alla ansvariga och den enskilde i vårdplaneringsprocessen. En utredning ska göras under 2010.

För att utveckla rehabiliteringsarbetet pågår två projekt: Rätt stöd samt Rehabombud. Med Rätt stöd ska kommunikation mellan personal och den enskilde och det rehabiliterande arbetssättet förbättras. Genom Rehabombud ska teamarbete, omvårdnadspersonalens kunskaper i vardagsrehabilitering och förståelsen för betydelsen av ett rehabiliterande förhållningssätt utvecklas.

Ett samverkansprojekt pågår tillsammans med landstinget och apotekare för att förbättra läkemedelsgenomgångar. Genomgångarna görs tillsammans med brukare i både ordinärt och särskilt boende.

Ett projekt har genomförts för att förbättra tillgängligheten i äldreomsorgen för äldre personer med annan etnisk bakgrund. Arbetet genomfördes i dialog med invandrargrupper, föreningar, mötesplatser, Uppsökare-äldre och utförare av äldreomsorg i Västerås. Projektet avslutades våren 2009.

Under 2008 och till och med maj 2009 pågick ett projekt för att revidera riktlinjer för måltider och nutrition, implementera dessa samt ge stöd till utförarna för att utveckla rutiner för mat och måltider.

Uppföljning av Västerås stads strategiska plan

Västerås stad har antagit en strategisk plan för åren 2008-2011. Planen berör främst målen om trygg, trivsamt och tillgänglig inom äldreomsorgens verksamhetsområde.

Östanbrokollektivet hemtjänstverksamhet redovisas inte i nedanstående presentation. Anledningen är att underlaget är för litet, sju brukarenkäter skickades ut och sex kom in. Den utförarens verksamhet får följas upp på annat sätt.

TRYGG

Nämnden har åtagit sig att 95 procent av dem som beviljats insatser upplever trygghet genom det stöd och den hjälp de får. I resultatet av brukarundersökningar framgår att 97,3 procent av de svarande uppger att de upplever sig trygga med stödet och hjälpen. Av nedanstående redovisning framgår att de nystartade verksamheterna inom Mälarhem och Vikingstad inte når målen och detta är viktigt att följa upp.

EFFEKTMÅL 2008-2009

95% av dem som beviljats insatser upplever trygghet genom det stöd och den hjälp de får.

UTFALL 2008

Attendo Care 97,6%
Carema 97,6%
Hjärtpunkt Skiljebo 100%
pro Aros 96,8 %
Tillberga Grannskapservice 100%
Skultuna 96,8%

UTFALL 2009

Attendo Care 98,6%
Carema 96,9%
Hjärtpunkt Skiljebo 100%
Mälarhem Service AB 92,9%
proAros 96,9%
Tillberga Grannskapservice 100%
Skultuna 96,9%
Vikingstad Gammelgården AB 84,6%

TRIVSAM

Äldrenämnden arbetar med åtagandet som gäller trivsamt, exempelvis genom målet att alla stadsdelar ska erbjuda minst en verksamhet som främjar folkhälsan, i form av exempelvis mötesplats och/eller motionsgrupp. Måloppfyllelsen vad avser den delen är hög med 16 mötesplatser i olika stadsdelar. Nämndens mål är att 80 procent av besökarna på mötesplatserna ska anse sig ha möjlighet att påverka innehållet i mötesplatsernas aktiviteter. Endast 35 procent av de som svarat i brukarenkäten upplever att det finns möjlighet att påverka verksamheten. Resultatet är bättre på mötesplatser placerade utanför servicehusen. Målet att 85 procent av dem som beviljats hemtjänstinsatser anser att de får regelbunden information om mötesplatsernas aktiviteter är inte heller uppnått. I resultatet av brukarundersökningarna framkommer att endast 47,1 procent av de som svarat ansåg att de informerats. En viss förbättring har skett i jämförelse med 2008.

EFFEKTMÅL 2008-2009

85 % av dem som beviljats hemtjänstinsatser anser att de får regelbunden information om mötesplatsernas aktiviteter.

UTFALL 2008

Attendo Care 50,1%
Carema 50,1%
Hjärtpunkt Skiljebo 93,3%
pro Aros 41,1%
Tillberga Grannskapservice 69,4%
Skultuna 64,2%

UTFALL 2009

Attendo Care 51,1%
Carema 49,7%
Hjärtpunkt Skiljebo 89,8%
Mälarhem Service AB 64,3%
proAros 40,1%
Tillberga Grannskapservice 74,1%
Skultuna 64,3%

TILLGÄNGLIG

Fram till 2011 ska upplevelsen av tillgänglighet till den kommunala verksamheten öka. Nämnden har åtagit sig att arbeta för att 80 procent av personerna 75 år och äldre anser att de har en god tillgänglighet till service. För att få veta vad målgruppen anser har personal inom förebyggande hembesök frågat om detta. Resultatet visar att 90 procent av de tillfrågade är nöjda med tillgängligheten.

Verksamhetsredovisning i övrigt

Målavstämning

Äldrenämndens strategi för beställning, styrning och uppföljning har starkt fokus på kvaliteten. Nämnden har en långsiktig plan för beställningar/ upphandlingar av tjänster och verksamhet. En av äldrenämndens viktigaste uppgifter är att följa upp och utvärdera kvaliteten på de tjänster som tillhandahålls personerna inom nämndens ansvarsområde. Äldrenämnden uttrycker sin övergripande viljeinriktning genom inriktningsmål som sedan konkretiseras i effektmål. Effektmålen har följts upp främst genom enkätundersökningar riktade till brukarna som får hjälp och stöd. Enkäter har också riktats till anhöriga som vårdar en närstående i hemmet.

Sammanfattningsvis är det inget mål som nås fullt ut av samtliga utförare och i samtliga verksamheter. Sett över alla mål så har graden av måluppfyllelse ökat för alla frågor i jämförelse med 2008. Närmare 98

procent av brukarna anser att de är nöjda med helheten.

Verksamheterna följs också upp via så kallad aktiv uppföljning. Genom aktiv uppföljning ser nämnden på vilket sätt utförarna uppfyller ingångna avtal, samt hur de lever upp till formulerade kvalitetskrav och mål. Metoden innebär att stabens handläggare, medicinskt ansvarig sjuksköterska och medicinskt ansvarig för rehabilitering gör oanmälda besök i verksamheten. Besöket innehåller exempelvis granskning av dokumentation, observationer, samtal med de äldre, deras anhöriga och personal. Sammanlagt genomfördes tolv aktiva uppföljningar under året och resultat av dessa redovisades vid äldrenämndens sammanträden.

Viktiga händelser

Äldrenämnden genomförde elva sammanträden under året. Äldrenämnden har i samverkan med olika

intressenter genomfört förebyggande och utåtriktade insatser, som äldredagen med temat "Balans i livet" och Seniorlunken.

Från och med 2008 har den enskilde som har hemtjänst möjlighet att välja utförare. Den enskilde har även rätt att byta utförare. Cirka 25 personer har under det gångna året använt sig av möjligheten att byta utförare.

Under 2009 utvecklades den tekniska lösningen för hemtjänstpersonalens tidredovisning. Detta för att säkerställa att brukarens avgift baseras på den faktiska tid som den enskilde fått utförd.

I samverkan med föreningar och organisationer har riktlinjer tagits fram för föreningsbidrag. De nya riktlinjerna infördes från och med 2009.

Landstinget har genomfört en översyn av den palliativa vården i länet och från 2010 är landstinget huvudman för den palliativa vården vid Gryta korttidsenhet.

Äldrenämnden arbetar inom sitt ansvarsområde med att undanröja hinder så att människor med funktionsnedsättningar ska kunna bli delaktiga och jämlika i samhällslivet. Arbetet pågår i enlighet med mål, ambitioner och viljeinriktningar i stadens handikappolitiska program.

Från och med februari 2009 gäller nämndens senast antagna riktlinjer för måltider och nutrition. Utförarna ska vidta lämpliga åtgärder för att efterleva nämndens riktlinjer.

I seminarieriet "Framtidens boende" samarbetar äldrenämnden med Eskilstuna kommun, Mälardalens högskola och Linköpings universitet för att belysa området boende och teknikstöd för äldre. Ett utbyte med Japansk äldreomsorg och Kwangsei University i Japan har ingåtts.

Nätverket Akademisk vård och omsorg med representanter för Västerås, Eskilstuna och Katrineholms kommun, Mälardalens högskola, FoU Sörmland samt Västmanlands kommuner och landsting har genomfört möten under året, koordinerade av sociala nämndernas stab.

Sociala nämndernas stab har deltagit vid möten inom det europeiska nätverket ENSA, European Network of Social Authorities. Syftet med detta är att utbyta erfarenheter, följa medlemsländernas utveckling och samverka i gemensamma projekt.

Stöd i ordinärt boende

För att möjliggöra för äldre personer att bo kvar hemma i sitt ordinära boende har äldrenämnden utöver hemtjänstinsatser utvecklat de förebyggande insatserna. Förebyggande hembesök ingår i ordinarie verksamhet med tre personer samt en av landstinget finansierad uppsökare under 2009. Övervägande delen, 61 procent, av de besökta är kvinnor. Vid besöken erbjuds rådgivande samtal samt en fallriskbedömning. Målet med verksamheten är främst att besöka personer som inte har hemtjänstinsatser (cirka 500 personer per år). Under året har uppsökarna även

besökt 50 brukare med hemtjänstbistånd i form av serviceinsatser för att se vilket informationsbehov de har.

En stor del av stödet till äldre personer ges av anhöriga. Stödet till anhöriga utförs bland annat av två anhörigkonsulenter. Deras uppgift är att verka direkt mot dem som vårdar och även indirekt via personal. Utöver detta erbjuds anhöriga som vårdar en närstående i hemmet fri avlösning upp till tolv timmar/månad, samtalscirklar, "måbra-aktiviteter" och tematräffar.

Projekt Action är ett IT-baserat anhörigstöd och det har pågått under tre år. Ett av målen var att bygga sociala nätverk mellan personer som vårdar en anhörig i hemmet och förebygga social isolering. Action kommer fortsättningsvis att vara ett av flera teknikstöd.

Arosfixarnas serviceinsatser till personer 67 år och äldre är kostnadsfria och ges i fallförebyggande syfte. Under året har arosfixarna genomfört 2 472 besök i ordinärt boende och 324 i servicehus. Drygt hälften av dem de besökte var i åldersgruppen 80-89 år. De mest efterfrågade insatserna är hjälp med att byta gardiner/persiennor och byte av glödlampor/armatur. Det var främst kvinnor som nyttjade tjänsterna.

Genom bidrag till bostadsanpassning ges personer med funktionsnedsättning möjlighet till ett självständigt liv i eget boende. Under året var 881 ärenden aktuella vid fastighetskontoret som sköter handläggningen av bidrag för anpassning av bostäder.

Mötesplatserna är en viktig del i äldrenämndens förebyggande insatser för att bryta isolering och ge möjlighet till friskvårdsinsatser. Riktlinjerna för föreningsbidrag möjliggör ett ökat samarbete mellan föreningar och mötesplatser. Mötesplatserna är till för att aktivera boende i närområdet. I uppdraget ingår att samarbeta med hemtjänsten för att minska isolering. I uppföljning under 2009 framgår att åldersgruppen 65-74 år till övervägande delen besöker de fristående mötesplatserna och de som är 85 år och äldre besöker främst servicehusens mötesplatser. Många av besökarna bor i servicehuset.

Hemtjänst ges både i form av servicetjänster – exempelvis inköp, matdistribution, städning och annan praktiskt hjälp – samt personlig omvårdnad. Personer med behov av omfattande insatser och en önskan om att bo kvar hemma beviljas ibland dygnet runt insatser trots att de skulle kunna beviljas ett särskilt boende. Hemtjänstinsatserna har ökat med cirka nio procent från december 2008 till december 2009 (exklusive Skultuna). Antalet personer med hemtjänstinsats ökade under 2009 med 83 personer, dessutom tillkom Skultuna med 62. Antalet personer med hemtjänst 200 timmar eller mer per månad ökade under året från 10 till 19 personer.

Vid årets slut fördelades hemtjänsttimmar per utförare enligt tabellen nedan. Av tabellen framgår hur respektive utförarens andel av det totala antalet hemtjänsttimmar förändrats

UTFÖRARE exkl. Skultuna	ANDEL AV TOTALA ANTALET HEMTJÄNSTTIMMAR, JAN 2008	ANDEL AV TOTALA ANTALET HEMTJÄNSTTIMMAR, DEC 2009
proAros	63,4%	55,6%
Attendo Care	18,0%	24,5%
Carema	15,8%	15,5%
Hjärtpunkt Skiljebo	1,8%	2,0%
Tillberga Grannskapsservice	1,0%	0,9%
Mälårhem service		0,8%
Östanbrokollektivet		0,7%
	100%	100%

från 2008 till och med december 2009. Det var främst proAros som minskade sin andel och Attendo Care ökade.

Antalet personer med trygghetslarm i ordinärt boende ökade 2009 inom nämndens område med totalt 80 till 1 978 personer, varav 50 tillkom från Skultuna.

Särskilt boende

Platstillgången i särskilt boende, med nästan 30 lediga platser per månad, har varit god under hela året och bidrar till valfrihet för den enskilde som beviljats bistånd med särskilt boende. Under 2008 var cirka 50 lägenheter lediga per månad i särskilt boende.

Fyra särskilda boenden upphandlades under året. Attendo Care fick fortsatt ansvar för Rösegården med gruppboende, korttidsverksamhet och dagverksamhet för personer med demens. Även vid Södergården med ålderdomshem, gruppboende samt dagverksamhet för personer med demens är det Attendo Care som har fått ansvaret. Vid Hagalidsgården med gruppboende för personer med demens blev Vikingstad Gammelgården AB utförare.

Dessutom upphandlades Mälarhem, ett nytt ålderdomshem samt gruppboende för personer med demens och där blev Personstöd Mälardalen AB utförare. Mälarhem, är inflytningsklart i februari 2010 och erbjuds främst till personer som önskar ett boende med finskspråkig personal samt mat och kultur med finsk anknytning.

Tillgången på lägenheter innebär att personer med bistånd till särskilt boende oftast får erbjudande inom tre månader. Detta innebär att kommunens betalningsansvar till landstinget har varit mycket lågt under 2009.

Med anledning av behov av särskilt profilerat boende för äldre med långvarig psykisk funktionsnedsättning och att äldrenämnden inte tidigare beställt dessa beslutades att under 2010 utveckla en del av det särskilda boen-

det Haga Äng för den målgruppen.

Hemtjänststimmar i servicehus ökade med totalt 2,9 procent jämfört med 2008, exklusive Skultuna.

Korttidsvård

Tillgången på platser i korttidsverksamhet har varit god med 174 platser, varav 55 platser i samverkan med landstinget inom Bryggan, Bojen och Hospice. En utredning har genomförts av de 122 kommunalt finansierade korttidsplatserna och den visade att genomströmningen kan förbättras, profileringen förtydligas och antalet korttidsplatser minskas.

Samverkan

Företrädare för sociala nämndernas stab och landstingets divisionsledningar samverkar regelbundet runt gemensamma hälso- och sjukvårdsfrågor.

Demenssamverkansrådet som arbetar övergripande med demensfrågor har ett uppdrag av Västerås stad och landstinget Västmanland.

Landstinget Västmanland och länets kommuner har upprättat ett avtal angående läkarmedverkan i särskilt boende för äldre och ett samverkansdokument angående samordning av insatser för rehabilitering och rehabilitering samt egenvård.

Landstinget Västmanland och länets kommuner har ett länsövergripande projekt som startades våren 2008 med syfte att arbeta fram ett underlag för beslut om en huvudmannaskapsförändring för hemsjukvården i Västmanland. Resultatet av utredningen presenterades i maj 2009 i styrelsen för Västmanlands kommuner och landsting, VKL. Under 2009 arbetade en politisk förhandlingsdelegation för att nå en uppgörelse mellan huvudmännen om hemsjukvården. Förhandlingarna är inte avslutade ännu.

Kvalitetsutveckling

Utförarna redovisar årligen i skriftliga rapporter hur de arbetat i verksamheten för att nå målen. De analyserar sin egen måluppfyllelse samt redogör för planerade utvecklingsåtgärder. I rapporterna tydliggörs resultatet av genomförda brukarenkäter och resultatet används för att förbättra och utveckla i äldreomsorgen. Staben möter utförarna årligen för uppföljning. Träffar med utförarnas verksamhetschefer för hälso- och sjukvård har genomförts två gånger under året.

Under året har uppföljning av stadens riktlinjer för hälso- och sjukvård samt uppföljning av behov och resurser genomförts genom webbaserade enkäter till utförarna. Riktlinjer för hälso- och sjukvård har också reviderats under året.

Utifrån den nya Patientdatalagen pågår en utredning tillsammans med stadens jurister beträffande värdgivargreppet och om funktionerna medicinskt ansvarig sjuksköterska, MAS och medicinskt ansvarig för rehabilitering, MAR.

Fall, fallskador och avvikelser har rapporterats till nämnden vid två tillfällen under året. Två Lex Maria-anmälningar gjordes till Socialstyrelsen under 2009.

33 Lex Sarah-anmälningar inkom under året. Dessa anmälningar kom från 19 olika enheter, vilket är en ökning med fyra jämfört med 2008. I samtliga enheter där Lex Sarah-ärende uppkom följdes det upp och åtgärdades för att reducera skadan för den enskilde och förebygga så att det inte händer igen. Se tabell nästa sida.

En del av ett systematiskt kvalitetsarbete är att utveckla rutiner för hantering av inkomna synpunkter och klagomål. Stabens koordinator, speciellt utsedd för att arbeta med detta, har registrerat 54 synpunkter/klagomål inom äldrenämndens verksamheter.

Dessa ärenden avsåg olika verksamheter och fördelades enligt tabell på nästa sida. Synpunkter/klagomål inkom per telefon, besök eller brev

och drygt hälften av antalet ärenden framfördes av anhöriga. I samtliga ärenden har uppföljningar gjorts för att komma tillrätta med det som förorsakade synpunkten eller klagomålet.

Miljöinsatser

Äldrenämndens möjlighet att direkt påverka miljön är begränsad. Förutom att arbeta för mindre pappersförbrukning och begränsa resandet med bil ligger nämndens största påverkansmöjlighet i de villkor som ställs i samband med upphandling av verksamhet och slutande av avtal. Miljöaspekten ingår i nämndens kvalitetspolicy.

Sociala nämndernas stab strävar efter att i största möjliga utsträckning resa med kollektiva transportmedel. De flesta resor genomförs med tåg eller buss. Under 2009 har staben köpt 4 129 liter bränsle varav drygt 71 procent alternativa bränslen. När det gäller pappersförbrukningen kopierar staben det mesta dubbelsidigt.

Framåtblick

Drygt 18 procent eller 1,7 miljoner av Sveriges befolkning är idag 65 år eller äldre. De flesta har god hälsa när de går i pension och kan se fram emot många friska år. Fram till år 2020 kommer antalet personer som är 65 år och äldre att öka med nästan 380 000 personer eller 23 procent. Åldersgruppen "äldre-äldre", 85 år och äldre, uppgår i dagsläget till nästan 250 000 personer och ökar fram till 2020 med cirka 2,5 procent. I Västerås beräknas gruppen "äldre-äldre" under perioden 2010-2020 öka med drygt 7 procent, vilket innebär en ökning med i genomsnitt 22 personer per år. Under perioden 2021-2030 beräknas ökningen bli drygt 43 procent, en ökning i genomsnitt med 155 personer per år.

Äldrenämnden inrättar en arbetsordning med arbetsutskott från och med februari 2010. Arbetsutskott ska främst möjliggöra ytterligare beredning av ärenden inför nämndens sammanträden.

I november 2009 antog Äldrenämnden en handlingsplan för åren 2010-2011 utifrån stadens handikappolitiska program. Handlingsplanen anger att äldrenämnden inför kommande år främst ska betona vikten av information, fysisk tillgänglighet och

utbildning i avtal/beställningar med utförarna.

I en kommande lagrådsremiss prioriterar regeringen stärkta insatser för äldre personer med stora vårdbehov. En nationell samordnare ska bland annat få uppgiften att utreda kommunernas möjlighet att anställa läkare.

Eventuellt införs nya lagar under de närmaste åren för att reglera nödvändiga tvångsåtgärder i vård och omsorg av personer med nedsatt beslutsförmåga på grund av demenssjukdom. Syftet med lagstiftningen är att förbättra säkerheten och livskvaliteten för personer med nedsatt beslutsförmåga.

Samtliga kommuner i länet och landstinget Västmanland samverkar i ett projekt för att under 2010 lägga grunden för implementering av nationella riktlinjer för vård och omsorg om personer med demenssjukdom.

Inför 2010 planerar proAros och Attendo Care en gemensam utbildning inom området kognitiva svårigheter för att också se möjligheter till lärande mellan olika utförare av äldreomsorg.

Äldrenämnden samverkar med nämnden för funktionshindrade och individ och familjenämnden för att under 2010 formulera en gemensam handlingsplan för att bekämpa mäns våld mot kvinnor. Under 2010 erbjuds personal inom äldreomsorgen utbildning för att upptäcka våld mot äldre kvinnor i nära relationer, oavsett förövarens eller offrets kön.

Uppföljningen av mötesplatserna inleddes under 2009 och fortsätter under 2010. Inför 2010 planeras också en uppföljning av dagverksamheterna.

Under 2010 genomförs utredning om servicehusens framtida roll i Västerås. En annan utredning inriktas på att utforma kriterier och regler för vad som ska gälla för trygghetsboende i Västerås. En tredje utredningen kommer att belysa de insatser som kan utvecklas inom kommunen för personer, yngre än 65 år, med demenssjukdom.

TABELLEN VISAR ÅRETS FÖRDELNING AV LEX SARAH- ANMÄLNINGAR INOM RESPEKTIVE KATEGORI.

Verksamhet	Bemötande	Omsorg	Övergripp
Hemtjänst	2	3	6
Särskilt boende	0	3	19 (varav 3 fysiska)
Korttidsverksamhet	0	0	0

TABELLEN VISAR INKOMNA SYNPUNKTER OCH KLAGOMÅL AVSEENDE OLIKA VERKSAMHETER.

VERKSAMHET	ANTAL ÄRENDE
Hemtjänst	16
Särskilt boende	36
Enheten för bistånd och insatser	2

Ekonomisk översikt

Äldrenämndens ekonomiska resultat för 2009 blev +14,1 miljoner kronor, vilket motsvarar 1,5 procent av nämndens budgetram. Nettokostnaden har ökat med 57,0 miljoner kronor (6,3 procent) jämfört med 2008. En förklaring till den stora förändringen av nettokostnaden är att Skultuna kommunalnämnds äldreomsorg från och med 2009 ingår i beställar/utförarmodellen och därmed i äldrenämndens budgetram. Exklusive Skultuna är ökningen av nettokostnaden cirka 26 miljoner kronor (2,9 procent).

Hemtjänst i ordinärt boende, ökat antal hemtjänsttimmar

Antalet hemtjänsttimmar har ökat med 9,2 procent, december 2009 jämfört med december 2008 (exklusive Skultunas andel). Den 1 september 2008 infördes ett IT-system som hanterar utförda hemtjänsttimmar. Tidigare sköttes detta manuellt. Det har inneburit en säkrare och mera säkerställd rapportering av antalet utförda timmar, vilka utgör grund för ersättning till utförarna. Det innebar också att de rapporterade timmarna minskade. Från och med mars 2009 har dock timmarna åter börjat öka.

Ersättningen per timme till utförarna höjdes från och med juli 2009 med i genomsnitt 6,7 procent. Från och med januari 2010 har ersättningen per timme höjts med i genomsnitt 6,7 procent ytterligare.

Staben kommer att påbörja en översyn av hemtjänsten i ordinärt boende med avseende på riktlinjer för bistånd, metoder för biståndsbedömning, ersättningsmodell med mera i syfte att söka dämpa kostnadsutvecklingen.

Hemtjänst i servicehus

Antalet hemtjänsttimmar har ökat med 2,9 procent, december 2009 jämfört med december 2008 (exklusive Skultunas andel). Totalt sett ligger volymen dock bara 0,7 procent högre 2009 jämfört med 2008. Ersättningen

till utförarna är till stor del kopplad till antalet utförda timmar. Rapporteringen av utförda hemtjänsttimmar inom servicehusen sker fortfarande manuellt.

Utskrivningsklara patienter

Kostnaden för utskrivningsklara patienter blev 1,7 miljoner kronor lägre än budget. Kostnaden har minskat stadigt de senaste tre åren.

Bostadsanpassningsbidrag

Kostnaden för bostadsanpassningsbidrag hanteras av fastighetskontoret och debiteras äldrenämnden tertialvis. Utfallet 2009 blev 12,8 miljoner kronor, vilket är 1,2 miljoner kronor högre än budgeterat. Kostnaden varierar och är svår att förutse och budgetera.

Vallby gruppboende

Som ett led i arbetet med en budget i balans 2010 genomfördes redan 2009 en avveckling av Vallby gruppboende. Det resulterade i ett budgetöverskott på 4,8 miljoner kronor.

Mälårhem

Äldreboendet Mälårhem har planerats och budgeterats för under flera år, men har av olika anledningar försenats. Detta gäller även 2009. Förseningen innebär ett budgetöverskott på 4,0 miljoner kronor. Verksamheten kommer att starta under februari 2010.

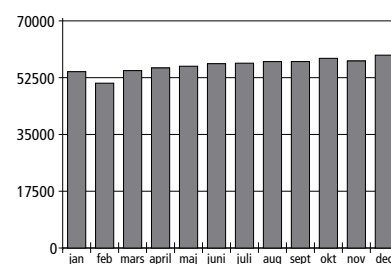
Avgifts- och momsbidragsintäkter

Ökade volymer inom hemtjänsten samt hög beläggningsgrad inom särskilt boende är en förklaring till att avgifts- och momsbidragsintäkterna översteg budgeten med totalt 9,8 miljoner kronor.

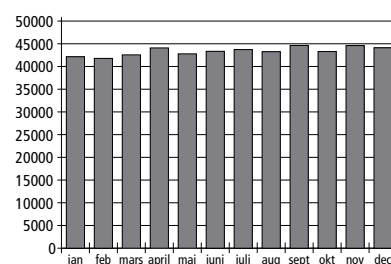
SAMMANTAGET FÖRKLARAS ÅRETS ÖVERSKOTT PÅ 14,1 MILJONER KRONOR FRÄMST AV:

Hemtjänst i ordinärt boende	-3,2
Utskrivningsklara patienter	1,7
Bostadsanpassningsbidrag	-1,2
Servicehus	-1,8
Avveckling Vallby gruppboende	4,8
Mälårhem – försenad driftstart	4,0
Ökade avgifts- och momsbidragsintäkter	9,8
Summa	14,1

UTFÖRDA HEMTJÄNSTTIMMAR, ORDINÄRT BOENDE, BRUKARE 65 ÅR OCH ÄLDRE, EXKLUSIVE SKULTUNA, 2009



UTFÖRDA HEMTJÄNSTTIMMAR, SERVICEHUS, BRUKARE 65 ÅR OCH ÄLDRE, EXKLUSIVE SKULTUNA, 2009



Kommunala och alternativa utförare

Hemtjänst:

Hemtjänsttimmar utförda av alternativa utförare var 45 procent under december 2009 inom ordinärt boende. Andelen hemtjänsttimmar utförda av kommunal utförare (proAros och Skultuna) var 55 procent.

I likhet med tidigare år fortsätter trenden även 2009 med kraftig ökning för Attendo och markant minskning för den kommunala utföraren proAros. Antalet timmar har i princip legat still under 2009 för den kommunala utföraren medan Attendo har ökat sina timmar med 43 procent mellan december 2008 och december 2009.

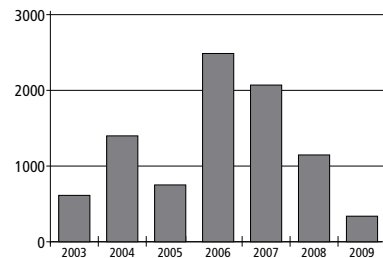
Gruppboende för dementa/ålderdomshem:

Av totalt 463 platser inom ålderdomshem drivs 214 platser (46 procent) av alternativa utförare. Av totalt 459 platser inom gruppboende för dementa drivs 170 platser (37 procent) av alternativa utförare.

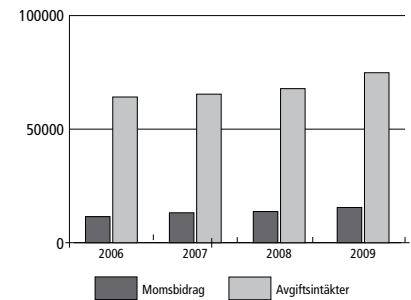
Servicehus:

Av totalt 702 platser inom servicehus drivs 40 platser (6 procent) av alternativa utförare.

KOSTNAD UTSKRIVNINGSKLARA PATIENTER, Tkr



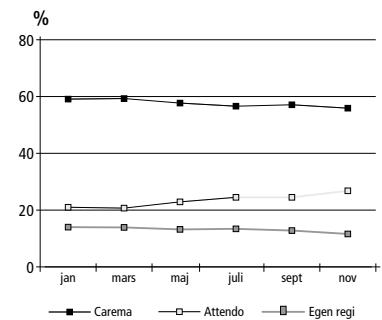
AVGIFTSINTÄKTER OCH MOMSBIDRAG, Tkr



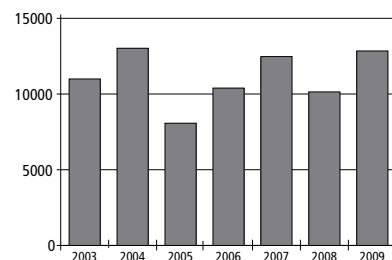
HEMTJÄNST I ORD BOENDE DEC 2009

Kommunal utf. (proAros och Skultuna)	55,0%
Attendo	26,9%
Carema	14,0%
Tillberga	0,7%
Hjärtpunkt	1,9%
Mälarhem	0,9%
Östanbro	0,7%
Summa	100,0%

MARKNADSANDEL 2009, HEMTJÄNST ORDINÄRT BOENDE, BRUKARE 65 OCH ÄLDRE



BOSTADSANPASSINGSBIDRAG, Tkr



MKR

	UTFALL 2009	BUDGET 2009	UTFALL 2008
Intäkter	129,2	125,0	127,0
Kostnader	-1 079,1	-1 089,0	-1 019,9
Nettokostnader	-949,9	-964,0	-892,9
Kommunalskattemedel	964,0	964,0	891,7
Årets resultat	14,1	0,0	-1,2

VERKSAMHETSREDOVISNING, MKR

NETTOKOSTNADER	UTFALL 2007	UTFALL 2008	UTFALL 2009	BUDGET 2009	AV- VIKELSE
Politisk verksamhet	0,8	1,3	1,0	1,2	0,2
Gemensamt	34,9	36,6	40,2	39,9	-0,3
Stöd i ordinärt boende	335,8	303,2	330,1	331,3	1,2
Särskilda boenden	484,4	523,5	546,8	560,3	13,5
Socialt nätverk/förebyggande vht	27,8	28,3	31,8	31,3	-0,5
	883,7	892,9	949,9	964,0	14,1

Fr o m 2009 ingår Skultuna.

VERKSAMHETSMÅTT

	2005	2006	2007	2008	2009
Hemtjänst					
Antal personer (31/12)					
Ordinärt boende 1)	2 165	2 204	2 307	2 112	2 257
Servicehus	623	651	627	620	656
Totalt	2 788	2 855	2 934	2 732	2 913
Antal utförda timmar					
Ordinärt boende 1)	621 542	710 447	788 375	688 214	675 590
Servicehus	431 296	460 722	506 184	516 638	553 033
Totalt	1 052 838	1 171 169	1 294 559	1 204 852	1 228 623
Antal platser i särskilda boenden (31/12)					
Servicehus/-lägenheter	654	651	652	667	702
Älderdomshem	428	432	453	468	463
Gruppboenden för dementa	413	413	420	450	459
Korttid	214	210	189	174	177
Totalt	1 709	1 706	1 714	1 759	1 801
Utskrivningsklara patienter					
Antal personer per dag (snitt per år)					
Utförda utbetalda ersättning	0,6	2,0	1,6	1,2	0,3

1) Fr o m 2008 har ansvaret för hemtjänst i ordinärt boende för personer yngre än 65 år överförs till nämnden för funktionshindrade. Utförda timmar och antal personer avseende personer yngre än 65 år redovisas i nämnden för funktionshindrades verksamhetsberättelse fr o m 2008.

2) Fr o m 2009 ingår även Skultuna.

	BOKSLUT 2008		BUDGET 2009		BOKSLUT 2009		BUDGETAVVIKELSE	
	kostnader	intäkter	kostnader	intäkter	kostnader	intäkter	kostnader	intäkter
Politisk verksamhet	1 274	0	1 200	0	975	0	225	0
Nämnd	1 274		1 200		975		225	0
Gemensamt	36 775	153	39 917	0	40 234	35	-317	35
Tjänstemannastab	33 003	153	33 370		32 470	35	900	35
Utvecklingsmedel	1 050		900		1 813		-913	0
Föreningsbidrag	2 050		2 347		2 057		290	0
Lokalanpassn särskilt boende	672		700		1 294		-594	0
Omställningsbidrag Skultuna			2 600		2 600		0	0
Stöd i ordinärt boende	358 239	55 060	387 090	55 802	389 401	59 244	-2 311	3 442
Hemtjänst enligt SoL	214 439	28 100	234 729	27 570	237 885	31 321	-3 156	3 751
Korttidsvård/korttidsvistelse	124 456	26 569	130 030	27 852	129 803	27 475	227	-377
Dagverksamhet	8 036	390	8 606	380	8 424	442	182	62
Ledasagarservice enl SoL	21	1	50		107	6	-57	6
Utskrivningsklara patienter	1 147		2 075		338		1 737	0
Bostadsanpassningsbidrag	10 140		11 600		12 844		-1 244	0
Särskilda boenden	572 706	49 179	608 417	48 150	603 216	56 397	5 201	8 247
Servicehus	156 377	8 906	169 259	8 550	171 043	9 795	-1 784	1 245
Gruppboende för dementa	213 720	18 683	228 458	18 200	224 053	21 289	4 405	3 089
Ålderdomshem	201 417	18 444	209 858	18 200	206 903	21 632	2 955	3 432
Rehabilitering	225		230		230		0	0
Bostadsanpassningsbidrag	212		250		681		-431	0
Tekniska hjälpmedel	755	3 146	362	3 200	306	3 681	56	481
Socialt nätverk/förebygg. vht	29 359	1 066	32 408	1 080	31 959	169	449	-911
Restaurang	9 187	985	10 074	1 000	9 114	105	960	-895
Mötesplats	20 172	81	22 334	80	22 845	64	-511	-16
Statliga projektmedel	21 503	21 503	20 000	20 000	13 330	13 330	6 670	-6 670
Kompetensstegen	7 442	7 442					0	0
Stimulansmedel	13 788	13 788	19 600	19 600	11 628	11 628	7 972	-7 972
Övriga projekt	273	273	400	400	1 702	1 702	-1 302	1 302
Summa kostn och intäkt	1 019 856	126 961	1 089 032	125 032	1 079 115	129 175	9 917	4 143
Nettokostnad	892 895		964 000		949 940		14 060	
AVVIKELSE MOT BUDGET	-1 195				14 060			

Fr o m 2009 ingår Skultuna.



VÄSTERÅS STAD

Västerås stad

Stadshuset

721 87 Västerås

Telefon: 021-39 00 00

Fax: 021-18 96 55

E-post: aldrenamnden@vasteras.se

www.vasteras.se