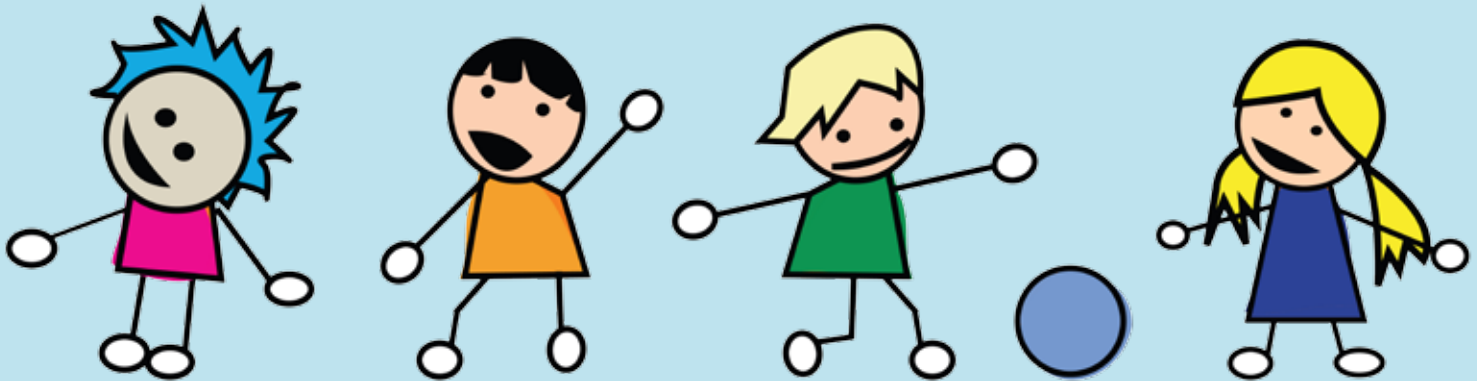


FÖRSKOLA OCH FRITIDSHEM I VÄSTERÅS

REGLER OCH AVGIFTER. GÄLLER FRÅN 1 JULI 2011



Innehåll

INLEDNING	3	Steg 3 – Platserbudande	11
VERKSAMHETSFORMER	4	Kö	12
Förskola	4	Inskolning	12
– Allmän förskola för 3-5-åringar	4	Att påverka som förälder	12
Fritidshem	5	Säga upp sin plats	13
– Lovverksamhet	5	PRAKTISK INFORMATION	14
Annan pedagogisk verksamhet	5	Avgifter	14
– Pedagogisk omsorg	5	– Avgiftsnivåer	14
– Öppen förskola	6	– Syskonrabatt	16
– Öppen fritidsverksamhet	6	– Inkomstredovisning	16
VEM HAR RÄTT TILL PLACERING	7	– Växelvis boende	16
Barn i behov av särskilt stöd	7	– Närvarotider	17
Du som är föräldraledig	7	Öppettider och stängningsdagar	17
Du som är arbetssökande	8	Information om personuppgifter	18
Du som har obekvämt arbetstid	8	Försäkring	18
SÖK PÅ WEBBEN	9	Möjlighet att ha placering i annan kommun	18
SÅ FUNGERAR DET	10	KONTAKTUPPGIFTER	19
Steg 1 – Beviljande om behov av plats	10		
Steg 2 – Ansökan om plats	11		



Inledning

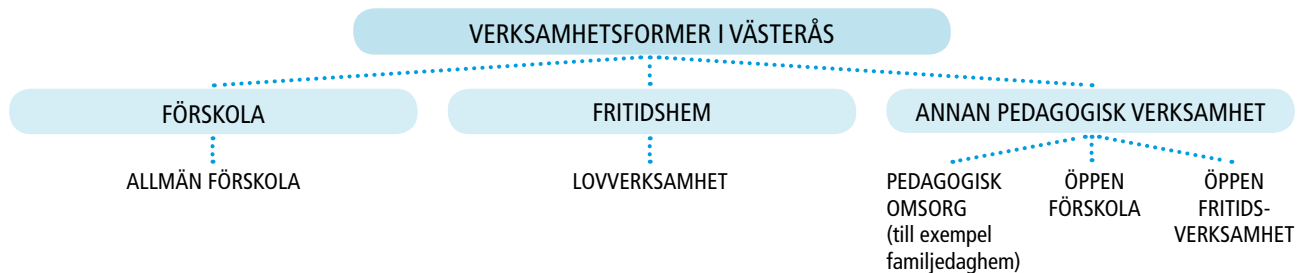
De flesta familjer är under någon period i behov av förskola, fritidshem eller annan pedagogisk verksamhet. När det blir aktuellt passar förskola bäst för vissa barn, medan andra trivs bättre med ett annat alternativ. Då är det skönt att veta att du som förälder har möjlighet att hitta den lösning som fungerar bäst för ditt barn. I Västerås stad finns både kommunala, fristående och enskilda verksamheter med olika inriktningar.

Västerås stad erbjuder plats i förskola, fritidshem eller pedagogisk omsorg för barn från ett års ålder som är folkbokförda i kommunen. Verksamheterna är till för barnen och har sin grund i skollagen, förordningar, läroplaner, allmänna råd, FN:s konvention om barnets rättigheter, Västerås stads utbildningsplan

med flera styrdokument. Barnets perspektiv är utgångspunkten för alla verksamheter och det innebär att innehållet i dessa dokument ska genomsyra allt arbete som görs.

Målet är att den pedagogiska verksamheten ska lägga grunden för barns lärande. Verksamheten ska stimulera barns utveckling och arbeta för att ge barn en god självkänsla.

Barnperspektivet innebär att vi ska se verksamhetsformerna som ett komplement till familjen. Föräldrarna har alltid huvudansvaret för sitt barn. Precis som vuxna, behöver barn ha en omväxlande och stimulerande vardag och en bra balans mellan "arbete" och fritid. Barn ska ha ledigt och semester, precis som vuxna.



Verksamhetsformer

FÖRSKOLA

Förskolan är till för barn i åldrarna 1-5 år. Förskolan ska lägga grunden till ett livslångt lärande och ge barnen en god pedagogisk verksamhet där omsorg, fostran och lärande bildar en helhet. Förskolan ska också vara trygg och utvecklande för alla barn, efter var och ens förutsättningar. Det finns olika pedagogiska inriktningar som du kan läsa mer om på respektive verksamhets webbplats.

I kommunens förskolor finns avdelningar för barn som behöver ett större pedagogiskt och/eller medicinskt stöd. Det kan handla om barn med svåra allergier, grava språksvårigheter, hörselnedsättning eller autism. Mer information om verksamheterna finns hos den kommunala utförarens placeringsassistenter eller hos respektive verksamhet.

Förskolan har en egen läroplan Lpfö 98, reviderad 2010, som styr verksamheten och som uttrycker vilka krav staten ställer, se www.skolverket.se

Allmän förskola för 3-5-åringar

Allmän förskola är en kostnadsfri verksamhet som omfattar 15 timmar per vecka fördelat på tre timmar per dag. Verksamheten följer skolans läsår. Barnen har även de traditionella loven under och mellan terminerna. Lunch ingår i regel inte när barnet är i verksamheten tre timmar per dag. Verksamheten ska vara rolig, trygg och lärorik för alla barn som deltar. Även den allmänna förskolan har sin grund i och utgår från läroplanen för förskolan.

Kommunen är skyldig att erbjuda varje barn en plats från och med höstterminen det år barnet fyller tre år, men det är föräldrarna som avgör om de vill använda sig av möjligheten. Fristående förskola kan i mån av plats erbjuda allmän förskola, ta kontakt med aktuell förskola för information.

FRITIDSHEM

Fritidshem finns för barn från förskoleklass till och med årskurs 6 under den tid av dagen som de inte går i skolan. Den erbjuds till barn vars föräldrar arbetar eller studerar samt till barn som har ett särskilt behov av verksamheten.

Fritidshemmet är ofta integrerat med skolan vad gäller personal, lokaler och verksamhet.

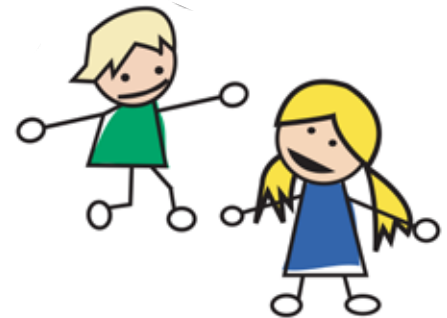
Lovverksamhet

Lovverksamheten är även öppen för barn som inte är inskrivna i fritidshem, men har ett behov av pedagogisk verksamhet under lov. Verksamheten omfattas inte av maxtaxan. I denna verksamhet tas en månadsavgift ut på 100 kronor. Vid lov inom terminerna tas en avgift ut på 100 kronor per lovtillfälle oavsett om lovet går över ett månadsskifte.

ANNAN PEDAGOGISK VERKSAMHET

Pedagogisk omsorg

Pedagogisk omsorg kan erbjudas istället för förskola och fritidshem. En variant av pedagogisk omsorg är familjedaghem och familjefritidshem, där en dagbarnvårdare arbetar i sitt eget hem. En annan variant kan till exempel vara olika flerfamiljslösningar, där en grupp familjer fördelar ansvaret.



Öppen förskola

De öppna förskolorna riktar sig till barn som inte är inskrivna i förskola, samt till föräldrar eller annan vuxen som har ansvar för barnet. Den öppna förskolan är avgiftsfri. Den erbjuder pedagogisk gruppverksamhet och kan ge stöd i föräldrarollen.

Öppna förskolans uppgift är att erbjuda barnen en god pedagogisk gruppverksamhet tillsammans med de vuxna besökarna. Samtidigt får de vuxna möjlighet till kontakt och gemenskap med

andra. Besökarna är inte inskrivna, utan avgör själva när och hur ofta de vill delta. Den öppna förskolan ska vara rolig och stimulerande för barnen och ta till vara deras nyfikenhet och lust att lära. Stort utrymme ges till lek och skapande. Verksamheten utformas både efter barnens och de vuxna besökarnas behov.

I Västerås stad är öppna förskolan navet i familjecentrum där samverkan sker med barnmorskemottagning, barnhälsovård, skola och socialtjänst.



Öppen fritidsverksamhet

Från den 1 augusti det år barnet fyller tio år eller börjar årskurs 4 i grundskolan erbjuds öppen fritidsverksamhet för 10-12-åringar.

Vem har rätt till placering?

När du arbetar, studerar, är arbetssökande eller föräldraledig för yngre syskon till ett barn som har fyllt ett år eller om barnet har ett eget behov på grund av familjens situation i övrigt, har du rätt till förskola, fritidshem eller pedagogisk omsorg.

Kommunen fastställer hur mycket tid varje barn har rätt till. Tiden baseras enligt skollagen på föräldrarnas arbetstid/studietid och resa till och från arbetsplatsen/studieplatsen. För barn i förskoleklass räknas 15 timmar i veckan som skoltid och tid utöver detta som pedagogisk verksamhet. För skolbarn är all tid som ligger utanför schemalagd skoltid, där lov dagar inkluderas, pedagogisk verksamhet. Förskola, fritidshem och pedagogisk omsorg erbjuds av både kommunala, fristående och enskilda utförare.

För att behovet av tid ska fattas på rätt grunder ska intyg om arbetstid eller studietid lämnas till Västerås stad.

BARN I BEHOV AV SÄRSKILT STÖD

Barn som av olika skäl behöver stöd i sin utveckling ska erbjudas omsorg om inte stöd ges på annat sätt.

Anser du att ditt barn har behov av särskild pedagogisk inriktning, kontakta Västerås stads barnomsorgshandläggare på telefon 021-39 26 99.

DU SOM ÄR FÖRÄLDRALEDIG

Förskola/pedagogisk omsorg: Barn som har en förälder som är föräldraledig för vård av annat barn, har rätt att få eller behålla plats i verksamhet totalt 15 timmar per vecka. Tiden är som huvudregel tre timmar per dag, fem dagar per vecka, och lunch ingår då inte. Tiden kan dock förläggas på annat sätt och hur tiden då ska fördelas bestäms av verksamheten utifrån vad som är bästa pedagogiska kvalitet för barnen, efter dialog med föräldrar.

En förälder som arbetar eller studerar under föräldraledigheten kan istället välja en tid baserad på arbetstid/studietid och resa till och från arbetsplatsen/studieplatsen. För att styrka behovet av tid ska du lämna intyg till Västerås stad.

Fritidshem/pedagogisk omsorg: Barn som går i förskoleklass som har en förälder som är föräldraledig för vård av annat barn har rätt till fritidshem/pedagogisk omsorg på skoldagar upp till tio timmar per vecka, efter skoltid. Hur tiden ska fördelas bestäms av verksamheten utifrån vad som är bästa kvalitet för barnen, efter dialog med föräldrar. På skollov är barnen lediga.

Barn som går i årskurs 1-6 som har en förälder som är föräldraledig har inte rätt till fritidshem/pedagogisk omsorg.

DU SOM ÄR ARBETSSÖKANDE

Förskola/pedagogisk omsorg: Barn som har förälder som är arbetssökande har rätt att få eller behålla plats i verksamhet totalt 20 timmar per vecka. Tiden är vanligtvis fyra timmar per dag. Hur tiden ska fördelas bestäms av verksamheten utifrån vad som är bästa pedagogiska kvalitet för barnen, efter dialog med föräldrar.

Fritidshem/pedagogisk omsorg: Barn som går i förskoleklass vars föräldrar är arbetssökande har rätt till verksamhet på skoldagar upp till tio timmar per vecka efter skoltid.

Barn som går i årskurs 1-3 vars föräldrar är arbetssökande har rätt till verksamhet på skoldagar upp till sex timmar per vecka efter skoltid.

Hur tiden ska fördelas bestäms av verksamheten utifrån bästa pedagogiska kvalitet för barnen efter dialog med föräldrar. På skollov är barnen lediga.

DU SOM HAR OBEKVÄM ARBETSTID

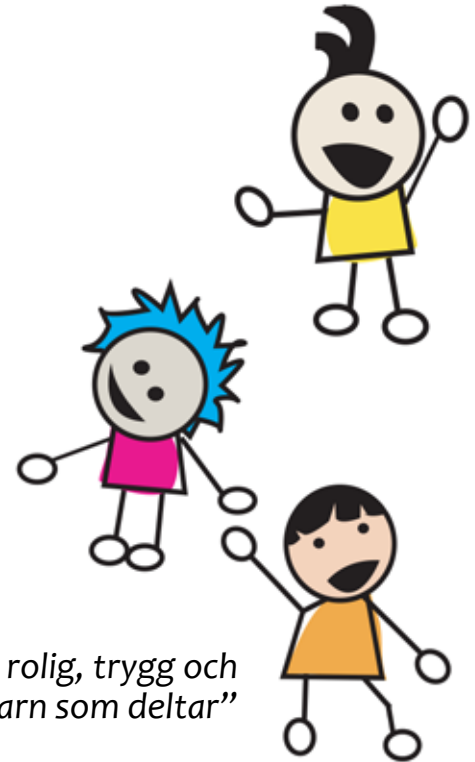
Omsorg på obekvämt arbetstid är till för barn mellan 1-12 år vars föräldrar har sitt ordinarie arbete förlagt till kvällar, nätter och helger.

Behovet av omsorg ska vara regelbundet och kontinuerligt återkommande. Arbetstidens förläggning ska styrkas med intyg eller schema från arbetsgivaren. Västerås stad gör en prövning i varje enskilt fall och omprövning ska ske en gång per termin när man har fått rätt till omsorg på obekvämt arbetstid.

För att ha rätt till transport mellan ordinarie verksamhet och nattverksamhet krävs extraordinära omständigheter. Ansökan sker hos Västerås stad, Tekniska nämndens stab, Transport- och myndighetsenheten, telefon 021-39 27 55.

Sök på webben

Västerås stad arbetar kontinuerligt med att utveckla och underlätta hanteringen av förskola, fritidshem och pedagogisk omsorg, därför finns en e-tjänst som du kan nå när det passar dig. I e-tjänsten kan du anmäla behov, ansöka om och säga upp plats, ange och uppdatera grund för placering, schema samt inkomstuppgifter. Mer information hittar du på www.vasteras.se under fliken Förskola och skola.



*”Verksamheten ska vara rolig, trygg och
lärorik för alla barn som deltar”*

Så fungerar det

STEG 1 – BEVILJANDE OM BEHOV AV PLATS

När ett barn behöver plats inom någon av verksamhetsformerna, anmäler familjen sitt behov till kommunens barnomsorgshandläggare. Kommunen avgör om ditt barn har rätt till placering i den omfattning som familjen önskar. Beslutet är baserat på föräldrarnas arbetstid/studietid, restid, tid för dygnsvila, samt eventuellt ytterligare faktorer som är viktiga i det enskilda fallet.

Vid ändrade förhållanden, till exempel ändrad inkomst, är det viktigt att så snart som möjligt meddela kommunens barnomsorgshandläggare. Fastställandet av rätt till någon av verksamhetsformerna kontrolleras med stickprov. Kontrollen avser krav på intyg från arbetsgivare, studieanordnare, A-kassa eller försäkringskassa.

Om du under din föräldraledighet samtidigt arbetar eller studerar, kan du välja att antingen ha 15 timmar för föräldraledig, allmän förskola eller ha tid baserad på arbetstid/studietid. Väljer du det sistnämnda ska följande dokument lämnas in till kommunen i samband med din anmälan om behov av plats:

Arbete under föräldraledighet:

- Arbetsgivarintyg, med uppgift om arbetstid.
- Egen företagare ska bifoga kopia på registreringsbevis och F-skattsedel.

Studier under föräldraledighet:

- Antagningsbesked måste lämnas till kommunen före barnet börjar på sin plats.
- Registreringsbevis eller motsvarande ska lämnas när studierna påbörjats.
- Intyg ska lämnas där studieanordnaren intygar att studier bedrivs. Intygen ska inlämnas senast den 15 mars för vårterminen och den 15 oktober för höstterminen.

STEG 2 – ANSÖKAN OM PLATS

När du anmäler behov söker du samtidigt plats, detta gör du också i e-tjänsten. Vill du ha kommunal verksamhet bör du ansöka om plats för ditt barn senast fyra månader före det datum du vill ha en placering.

- Har du frågor om kommunal verksamhet kontaktar du en placeringsassistent. Kontaktuppgifter hittar du på sidan 19.
- Har du frågor om fristående och enskild verksamhet kontaktar du respektive verksamhet.

Uppgifter om vilka verksamheter som finns och kontaktuppgifter hittar du på www.vasteras.se under fliken Förskola och skola.

STEG 3 – PLATSERBJUDANDE

När du har ansökt om förskola, fritidshem eller pedagogisk omsorg, får du ett platserbjudande när det finns en plats ledig.

Målet är att alla barn från ett års ålder, som är i behov av verksamhet, ska få en plats i närheten av barnets bostad eller skola från det datum som behov finns. Det är kommunen som avgör vad som kan anses vara nära bostaden. Det är bara kommunala utförare som är skyldiga att erbjuda en plats inom fyra månader från det datum som behov finns.

Om du har ansökt om fristående eller enskild verksamhet, får du besked från verksamheten när det finns en plats ledig.

KÖ

Om det blir konkurrens till platserna i kommunal verksamhet så gäller i första hand:

- önskad månad, det vill säga från när man har ett behov,
- om det finns syskon till barnet i den verksamhet du önskar och
- anmälningstid, det vill säga hur lång tid du väntat på plats inom den kommunala verksamheten.

Förtur för syskon gäller barn som är folkbokförda på samma adress, där föräldrarna söker plats i samma verksamhet där ett syskon redan har en plats. Syskonförtur gäller inte i verksamheter för barn med särskilda rättigheter.

Den kommunala platserna hanteras av placeringsassistenter. Fristående förskolor och enskild pedagogisk omsorg hanterar sina egna platser. Kontakta aktuell verksamhet för att få veta vilka regler som gäller.

INSKOLNING

Inskolningen är viktig för att barnet ska vänja sig vid den nya miljön. Den är också viktig för att du som förälder ska få ta del av det som kommer att bli en stor del av ditt barns vardag. Inskolningen följer ett schema som upprättas i dialog med föräldrarna och startar det datum barnet har blivit placerat. När du uppger datum för placering är det viktigt att du räknar med cirka 14 dagar för inskolning.

ATT PÅVERKA SOM FÖRÄLDER

Förskola, fritidshem och pedagogisk omsorg håller generellt en hög kvalitet i Västerås. Har du synpunkter på verksamheten vill vi gärna ta del av dessa. Ta i första hand kontakt med ansvarig personal och chef.

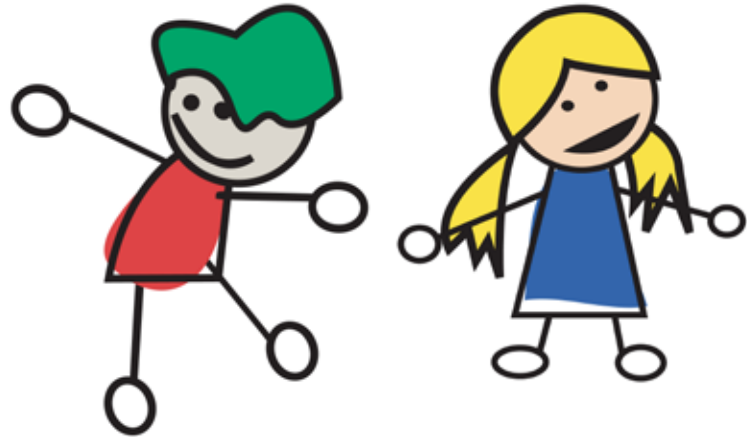
Minst en gång per år ska personalen och barnets föräldrar genomföra ett samtal om barnets utveckling och lärande (utvecklingssamtal). Det finns också föräldramöten eller olika typer av råd och styrelser där föräldrar och personal kan delta. Verksamheten ska ha rutiner för att ta emot förslag och synpunkter.

SÄGA UPP SIN PLATS

Uppsägningstiden i kommunal, fristående och enskild verksamhet är två månader och gäller från det datum då uppsägning gjorts. Uppsägningen ska ske skriftligt, antingen via brev eller e-tjänst. Avgiften tas ut under hela uppsägningstiden oavsett om barnet använder platsen eller ej. Detta gäller även vid uppsägning i samband med föräldraledighet.

Vid byte mellan till exempel förskola och fritidshem påverkas avgiften från och med det datum då barnet börjar i den nya verksamheten.

Om tiden mellan två olika placeringar är mindre än 90 dagar kommer avgift att tas ut även för den lediga perioden. Det gäller vid byte från en förskola/fritidshem/pedagogisk omsorg till en annan, vid byte från förskola/pedagogisk omsorg till fritidshem/pedagogisk omsorg när barnet börjar förskoleklass eller när plats på fritidshem/pedagogisk omsorg sägs upp över sommaren.



Praktisk information

AVGIFTER

En plats kostar cirka 100 000 kr per barn och år. Detta har du som medborgare till största delen betalt genom skatter. Men du behöver komplettera kostnaden. Du betalar en viss procent av din lön, beroende på hur många timmar ditt barn är i verksamhet per vecka samt hur många barn er familj har i verksamheten. Det finns en maxtaxa som fungerar som ett tak för hur mycket du ska betala. Taket är för närvarande 1 260 kronor per barn och månad. Det förutsätter att hushållets samlade inkomst är lika med eller överstiger 42 000 kronor per månad.

Den allmänna förskolan är avgiftsfri. För de barn som behöver ytterligare tid utöver 15 timmar per vecka under skolåret tas en avgift ut enligt maxtaxans regler, men med en reduktion. Reduktionen görs för alla 3-5-åringar i förskola/pedagogisk omsorg och gäller från och med höstterminen det år barnet fyller tre år. Transport till och från allmän förskola är föräldrarnas ansvar.

Funktionshindrade skolbarn som fyllt 13 år har avgiftsfritt fritidshem, i form av korttidstillsyn i anslutning till skoldagen och under lov enligt LSS (lagen om särskilt stöd och service till vissa funktionshindrade).

Avgiften förändras när barnet byter tid, men den kan också förändras när familjens inkomster minskar eller ökar. Du ska själv anmäla de inkomstförändringar som sker under året till Västerås stad. Därutöver kommer du minst en gång per år att få en inkomstförfrågan från Västerås stad. Om du inte besvarar denna förfrågan riskerar din avgift att höjas till maxtaxans högsta nivå.

Avgiftsnivåer

Föräldrar betalar en avgift oavsett om barnet har kommunal, fristående eller enskild verksamhet. Avgiften betalas till Västerås stad från och med första inskolningsdagen och sedan tolv månader per år. Det finns ingen möjlighet till avgiftsbefrielse på grund av till exempel sjukdom, semester eller annan ledighet. Om betalningen är försenad, tillämpas räntelagens regler om dröjsmålsränta och inkasso. Detta gäller både kommunal, fristående och enskild verksamhet, så länge skulden finns kvar. Hushåll där avgiften beräknas hamna under 100 kronor per månad betalar ingen avgift. Du kan själv beräkna din avgift på www.vasteras.se under fliken Förskola och skola.

FÖRSKOLA / PEDAGOGISK OMSORG, BARN 1-3 ÅR

Avgift i procent av hushållets månadsinkomst

	Avgift barn 1	barn 2	barn 3
Tid till och med 15 tim per vecka	2, 25%	1,5%	0,75%
Tid över 15 tim per vecka	3%	2%	1%

Avgiften gäller fram till och med den 14 augusti det år barnet fyller tre år.

FÖRSKOLA / PEDAGOGISK OMSORG, BARN 3-5 ÅR

Avgift i procent av hushållets månadsinkomst

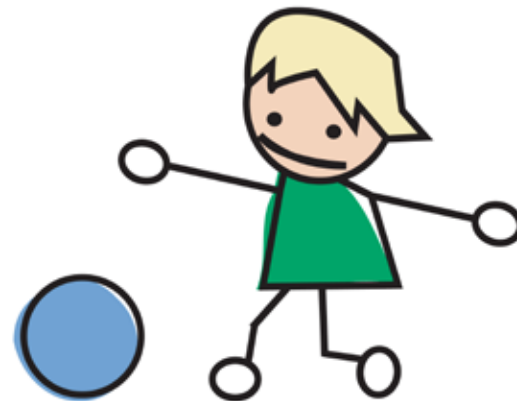
	Avgift barn 1	barn 2	barn 3
Enbart allmän förskola	Avgiftsfri	Avgiftsfri	Avgiftsfri
Förskola/pedagogisk omsorg (utöver allmän förskola)	2, 25%	1,5%	0,75%

Avgiften gäller från och med den 15 augusti det år barnet fyller tre år.

FRITIDSHEM / PEDAGOGISK OMSORG

Avgift i procent av hushållets månadsinkomst

	Avgift barn 1	barn 2	barn 3
Tid till och med 6 tim per vecka	1,5%	0,75%	0,75%
Tid över 6 tim per vecka	2%	1%	1%



Syskonrabatt

Avgift utgår för barn 1, 2 och 3 i enlighet med maxtaxan. För barn 4 är verksamheten avgiftsfri. Syskonrabatt gäller inom och mellan kommunal, fristående och enskild verksamhet. För att få syskonrabatt ska syskonen vara folkbokförda på samma adress. Det yngsta barnet räknas som det första barnet, det näst yngsta barnet som det andra barnet och så vidare, oavsett verksamhetsform. Enbart barn i avgiftsbelagd verksamhet räknas.

Inkomstredovisning

När Västerås stad beslutar om ditt barns avgift utgår kommunen ifrån hushållets inkomst. Hushållet kan bestå av en ensamstående förälder, ett par som är gifta eller sammanboende som är folkbokförda på samma adress. Det innebär att det räcker med att man är folkbokförda på samma adress för att bådas inkomster ska ligga till grund för avgiften.

Din avgift beräknas på den inkomst som du redovisar i deklARATIONEN. Förutom lön för arbete och inkomst av näringsverksamhet räknas också till exempel föräldrapenning, sjukpenning/sjukbidrag och arbetslöshetsersättning som inkomst. För fler exempel se www.vasteras.se under fliken Förskola och skola.

Anges ingen inkomst kommer högsta avgift enligt maxtaxa att tas ut till dess att inkomstuppgift lämnas av hushållet. Om hushållet får ändrad inkomst under minst två månader, ska ny inkomst meddelas till kommunens handläggare av avgifter och påverkar därefter nästa faktura. Kommunen har rätt att efterkräva för lågt inbetald avgift, till exempel om hushållet angett för låg inkomst eller inte meddelat höjd inkomst.

Växelvis boende

I de fall ett barns föräldrar har gemensam vårdnad och barnet bor växelvis hos föräldrarna samt att båda föräldrarna har behov, ska båda föräldrarna räknas som platsinnehavare och de får då delad faktura oavsett i hur stor grad de använder platsen. Avgiften grundas på den sammanlagda inkomsten i respektive förälders hushåll. Detta innebär två fakturor som gäller samma barn. Den sammanlagda avgiften får dock inte överstiga avgiften för en plats. Föräldrarna betalar 50 procent av sin framräknade avgift. Om en förälder i ett av hushållen säger upp sin plats innebär det att den andra platsinnehavaren betalar full avgift.

Närvarotider

Förskola, fritidshem och pedagogisk omsorg omfattar de tider du som är förälder arbetar eller studerar. Det förutsätts att barnet är hemma under föräldrarnas semester och ledigheter.

Barnets närvarotider bestäms i en skriftlig överenskommelse mellan förälder och verksamheten. Utgångspunkten är föräldrarnas arbetstider/studietider, restider, tid för dygnsvila och eventuellt ytterligare faktorer som kan vara viktiga i det enskilda fallet.

Västerås stad fastställer hur mycket tid i barnomsorgen barnet får i samband med anmälan om behov av plats.

När närvarotiden fastställs skiljer kommunen på tillfälliga och varaktiga förändringar i behovet av verksamhet. Tillfälliga förändringar, när föräldern av någon anledning har mer eller mindre arbetstid än vanligt, kan lösas tillsammans med verksamheten. Varaktiga förändringar, om föräldern får ändrade arbetstider under minst två månader, ska nytt schema lämnas in till kommunen i god tid före förändringen börjar gälla.

ÖPPETTIDER OCH STÄNGNINGSDAGAR

Normal öppettid i kommunal verksamhet är klockan 06.30-18.00. Vid särskilda dokumenterade skäl finns utökad verk-

samhet från klockan 06.00 till klockan 19.30 på kvällen. Efter klockan 19.30 finns det tillgång till nattverksamhet.

Öppen fritidsverksamhet för 10-12-åringar är öppen klockan 13.00-17.00 under skoldagar. Under lov är verksamheten öppen klockan 10.00-17.00. I juli är den öppna fritidsverksamheten stängd, men vid behov finns tillgång till fritidshem.

Förskola: Fyra dagar per år stänger verksamheten för planering, utvärdering och kompetensutveckling. Tillfälliga lösningar av verksamhet ska vid behov tillgodoses. Föräldrarna ska informeras minst två månader i förväg. Ingen reducering av avgiften sker.

Fritidshem: Två dagar per år stänger verksamheten för planering, utvärdering och kompetensutveckling. Tillfälliga lösningar av verksamhet ska vid behov tillgodoses. Föräldrarna ska informeras minst två månader i förväg. Ingen reducering av avgiften sker.

Under sommaren när många barn är lediga, kan förskolor, fritidshem och pedagogisk omsorg slås samman. Det kan innebära att barn får vara på annat ställe än de brukar. Föräldrar erbjuds att i god tid besöka den tillfälliga placeringen.

För information om öppettider i fristående och enskild verksamhet, ta kontakt med respektive verksamhet.

INFORMATION OM PERSONUPPGIFTER

I handläggningen av behov och plats i förskola, fritidshem och pedagogisk omsorg behandlas personuppgifter om barn och föräldrar som är nödvändiga för verksamheten. Exempel på personuppgifter inom familjen är namn, adress och personnummer. Uppgifterna behövs bland annat för registrering, placering i kö och vid betalning av avgift. Uppgifterna hämtas från folkbokföringsregistret. Uppgifterna som behandlas lämnas i vissa fall vidare till Statistiska Centralbyrån.

Det är barn- och ungdomsnämnden i Västerås som är ansvarig för att uppgifterna behandlas på ett korrekt sätt. Du kan



alltid vända dig till Västerås stad för att få veta vilka personuppgifter som behandlas och för att få felaktiga uppgifter rättade. Du har rätt att kostnadsfritt, en gång per år, få information om vilka uppgifter om dig som behandlas, så kallat registerutdrag.

FÖRSÄKRING

Barn i kommunal förskola, familjedaghem, fritidshem, familjefritidshem och öppen fritidsverksamhet samt barn i fristående förskola och enskilt familjedaghem som är folkbokförda i Västerås ingår i Västerås stads olycksfallsförsäkring. Försäkringen gäller till och från bostaden samt när barnet vistas i verksamheten.

MÖJLIGHET ATT HA PLACERING I ANNAN KOMMUN

Den mottagande kommunen bestämmer om det finns möjlighet att ta emot barnet. Om det finns särskilda skäl är kommunen skyldig att ge barnet en plats. Föräldrarna måste då kunna styrka de skäl som angetts.

Växelvis boende för barnet räknas inte som särskilda skäl.

Kontaktuppgifter

Har du allmänna frågor kontakta

Barnomsorgshandläggare

Telefon: 021-39 26 99

Telefontid: Måndag-fredag kl 08.00-12.00. Måndag även kl 13.00-16.00

Besöksadress: Stadshuset

Postadress: 721 87 Västerås

E-post: barnomsorg@vasteras.se

Har du frågor om kommunal verksamhet kontakta

Placeringsassistenter

Telefon: 021-39 06 00

Telefontid: Måndag-fredag kl 08.00-12.00. Måndag även kl 13.00-16.00

Besöksadress: Stadshuset

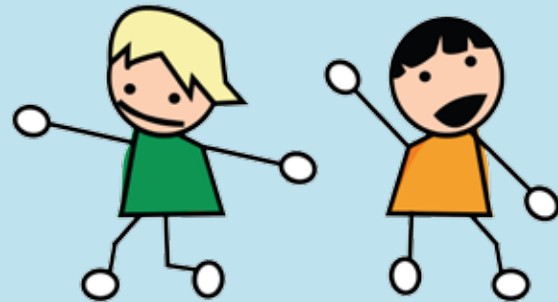
Postadress: 721 87 Västerås

E-post: skolplacering@vasteras.se

Har du frågor om fristående och enskild verksamhet kontakta

Respektive verksamhet

Uppgifter om vilka verksamheter som finns och kontaktuppgifter hittar du på www.vasteras.se under fliken Förskola och skola.





VÄSTERÅS STAD

Pedagogiska nämndernas stab
Stadshuset, 721 87 Västerås
telefon 021-39 00 00
pn-stab@vasteras.se
www.vasteras.se