

# Allmänna intressen

Natur- och kulturmiljö  
Klimat, miljö, hälsa och säkerhet

Riksintressen

samrådshandling 2011-09-28

Västerås Stad

Översiktsplan 2026 med utblick mot 2050

Medverkande

Planarbetet har bedrivits i projektform. Företrädare för stadens förvaltningar och bolag har medverkat i projektgruppen. Arbetet har letts av en styrgrupp, vars ordförande varit Per Johansson, stadsledningskontoret. Projektledare har varit Lennart Gustafsson, stadsbyggnadskontoret.

Planförslaget är upprättat av stadsbyggnadskontoret. Hållbarhetsbedömningen är upprättad av Tyréns AB på uppdrag av Västerås stad.

Omslag: Tobias Flygar, Studio Flygar

# Inledning

---

I planeringen ska hänsyn tas till och avvägningar göras mellan olika allmänna intressen. I denna bilaga redovisas olika intressen och förhållanden som är viktiga att beakta vid planering och byggande. I det första avsnittet berörs natur- och kulturmiljövärden. Här finns också detaljerade riktlinjer som rör hänsyn till gröna värden i planeringen och hänsyn till värden i den redan byggda miljön. I det andra avsnittet berörs frågor som rör miljö, hälsa, säkerhet och effekter av de klimatförändringar som förväntas. Här finns också detaljerade riktlinjer som rör dessa frågor.

Vissa intressen är av sådan art att de är av nationell betydelse, s k riksintressen. I det tredje avsnittet redovisas de riksintresseanspråk som staten har och stadens ställningstagande till dessa.

## Innehållsförteckning

---

Natur- och kulturmiljö	sid 4
Klimat, miljö, hälsa och säkerhet	sid 12
Riksintressen	sid 16

# Natur- och kulturmiljö

I Västerås finns stora möjligheter att uppleva levande natur- och kulturmiljöer – både i direkt anslutning till tätorten och på den omkringliggande landsbygden. I planförslaget har de områden som är särskilt rika på natur- och kulturmiljöer pekats ut. Det är områden som föreslås utvecklas för rekreation, turism och rörligt friluftsliv. Även utanför dessa områden ska hänsyn tas till natur- och kulturmiljövärden vid lokalisering av ny bebyggelse eller annan ändring av mark- och vattenanvändningen. Värdena finns dokumenterade i olika inventeringar och rapporter både hos länsstyrelsen och inom kommunen.



## LÄS MER:

Handlingsplan för natur- och kulturmiljön

[www.vasteras.se/op](http://www.vasteras.se/op)

Handlingsplanen för natur- och kulturmiljö i Västerås godkändes av kommunstyrelsen i augusti 2010 och gäller till 2015. Handlingsplanen redovisar mål och åtgärder för att bygga upp kunskap om, sköta och skydda de natur- och kulturvärden som finns.

I miljöbalken finns flera former av områdesskydd som kan användas för att skydda värdefulla natur- och kulturmiljöer, till exempel biotopskydd, naturminnen, djurskydd, strandskydd och reservat. Hänsyn ska tas till natur- och kulturmiljövärden även om det inte finns något formellt skydd.

## Strandskydd

Kring alla sjöar och vattendrag gäller strandskyddsförordnande enligt miljöbalken. Syftet med strandskyddet är att trygga tillgängligheten för allmänheten och att bevara goda livsvillkor för växt- och djurlivet. Det generella strandskyddet är 100 meter på land och i vattnet. Kring Mälaren gäller tills vidare utökat strandskydd som är 300 meter. Länsstyrelsens ska utreda behovet av och motivet för det utvidgade strandskyddet och senast hösten 2014 fatta nytt beslut om omfattningen. Stadens uppfattning är att strandskyddet i huvudsak bör ha samma omfattning som idag. Kring vissa vattendrag/diken har länsstyrelsen beslutat att strandskyddet är 25 meter.

Inom strandskyddat område är det förbjudet att till exempel anlägga, gräva eller bygga något. För att få göra det krävs dispens, det vill säga ett undantag från förbudet i strandskyddsbestämmelserna. För att få dispens krävs särskilda skäl och att åtgärden inte strider mot strandskyddets syfte.

## Naturvårdens värdekärnor

Naturmiljövärden finns dokumenterade i olika inventeringar och rapporter både hos länsstyrelsen och inom kommunen. Hos länsstyrelsen finns exempelvis naturvårdsplanen upprättad 1985 och ängs- och betesmarksinventering från 2004. Inom ramen för kommunens handlingsplan för natur- och kulturmiljö pågår inventeringar av bland annat områden med biotopskydd.

## Reservat

Reservat är en skyddsform som används i områden med särskilt höga natur- och kulturmiljövärden. I Västerås är det huvudsakligen öar och mälarnära områden som är skyddade som naturreservat. Gäddeholms herrgård med sin långa odlingshistoria är skyddad som kommunalt kulturresevat.



## LÄS MER:

se karta på

[www.vasteras.se/op](http://www.vasteras.se/op)

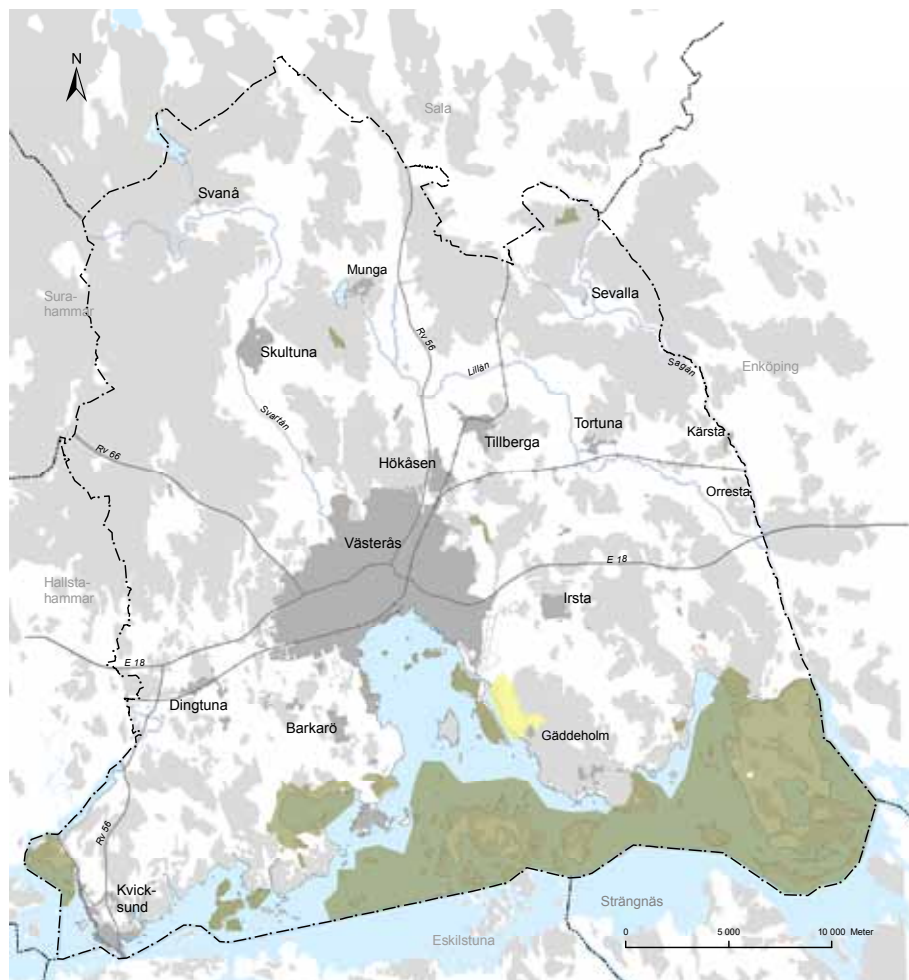


## LÄS MER:

länsstyrelsens hemsida,  
[www.lansstyrelsen.se/vastmanland](http://www.lansstyrelsen.se/vastmanland)

Skogsstyrelsens hemsida  
[www.skogsstyrelsen.se](http://www.skogsstyrelsen.se)

Reservatsbestämmelserna avgör vilken mark- och vattenanvändning som är tillåten inom reservaten.



#### Teckenförklaring

- Naturreservat
- Kulturreseptat

## Grönstrukturplan för Västerås tätort

Utredningen "Grönstrukturplan för Västerås tätort" togs fram som en delutredning i Översiktsplan för Västerås tätort, Öp54. Grönstrukturplanen utgör ett fördjupat kunskapsunderlag och belyser de gröna värdena ur två aspekter; rekreation och biologisk mångfald. Den innehåller förslag till hur vattnet och de gröna värdena kan behållas, förstärkas och utvecklas. Grönstrukturplanens förslag bearbetas vidare inom ramen för Handlingsplanen för natur- och kulturmiljön.

De mål och riktlinjer för planering och byggande som finns i Grönstrukturplanen ska även i fortsättningen vara utgångspunkt för planeringen av den täta och gröna staden.

De mycket värdefulla gröna områdena har avgörande betydelse för stadens gröna struktur. De är klassade som kärnområden för biologisk mångfald och utgör de viktigaste spridningsvägarna, "gröna fingrarna", in i stadsbygden från omgivande landskap. De ger västeråsarna tillgång till naturupplevelse och rekreation från stadens centrala delar ut till stora naturområden eller strandnära områden för friluftsliv, bad mm.

De värdefulla gröna områdena är områden av god kvalitet för rekreation i alla stadsdelar. De utgör länkar för växter och djur mellan stadens naturmarksområden och det omgivande landskapet. Inom områdena kan delvis annan

## RIKTLINJER

### Mycket värdefulla områden

Områdenas natur-, kultur- och rekreationsvärden ska bevaras och utvecklas. Endast sådana anläggningar eller andra anordningar som är förenliga med områdenas bevarande och utveckling tillåts.

### Värdefulla områden

Områdenas natur-, kultur- och sociala värden ska stärkas och utvecklas. Inom områdena kan delvis annan markanvändning tillåtas om utpekade värden och kvaliteter kan behållas eller kompenseras.



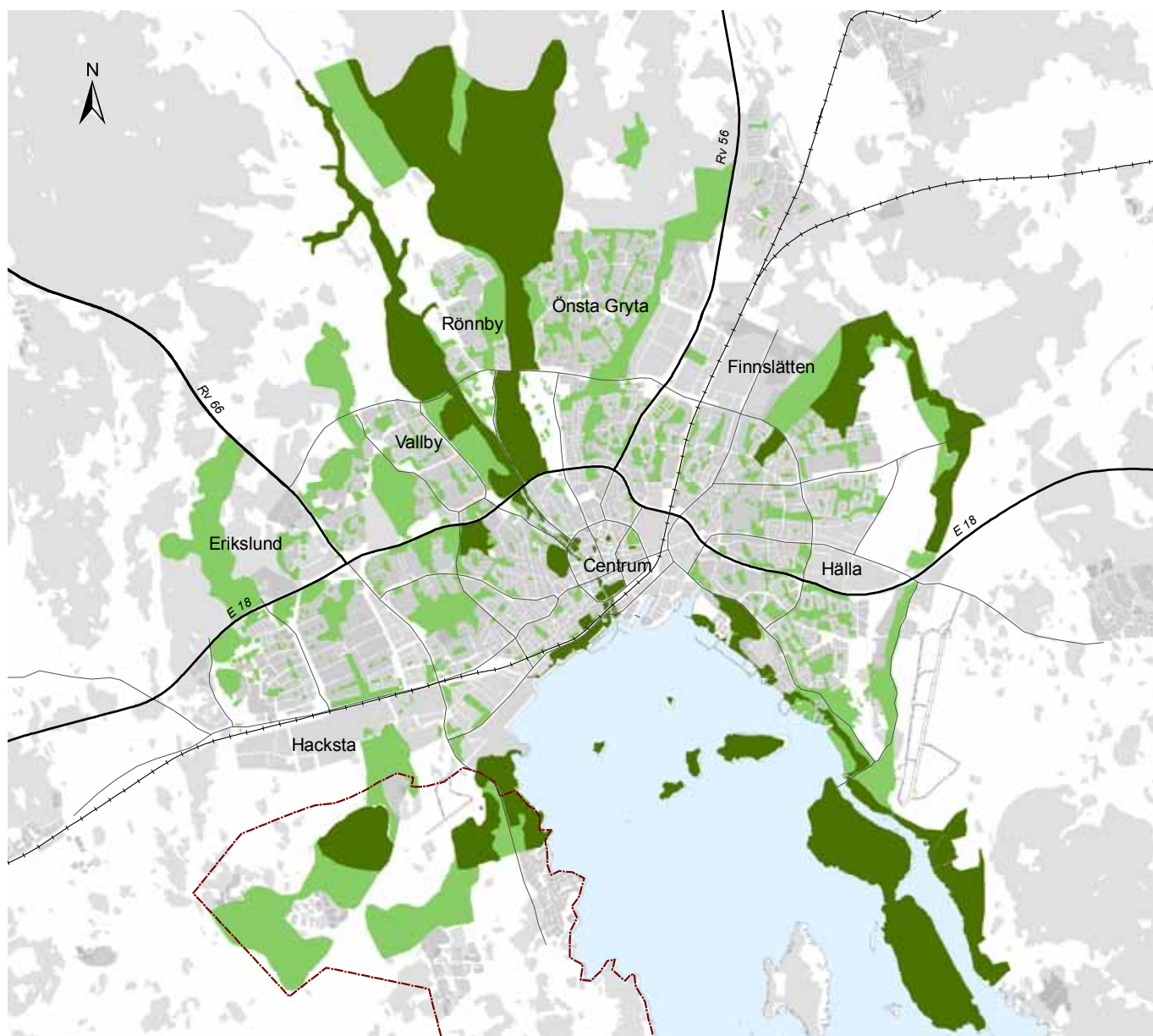
#### LÄS MER:




Grönstrukturplan för Västerås tätort  
[www.vasteras.se/op](http://www.vasteras.se/op)

markanvändning ändå vara möjlig. Utgångspunkten vid en sådan prövning är att områdets kvaliteter – natur- och kulturvärden och sociala värden - ska behållas. I undantagsfall kan kompensatoriska åtgärder övervägas. Ett arbete för att formulera principer för hur kompensation kan tillämpas pågår. Sammanhanget mellan grönska och bebyggelse måste alltid beaktas. Naturinventeringar ska göras.

### Avgränsning av områden

I samband med arbetet med denna översiktsplan har avgränsningen av "mycket värdefulla gröna områden" respektive "värdefulla gröna områden" reviderats. För området vid gamla vattentornet vid Djäkneberget finns ett ställningstagande om att det ska utvecklas till park. Det har därför fått beteckningen "mycket värdefullt grönt område" på kartan.



-  Mycket värdefulla gröna områden
-  Värdefulla gröna områden
-  Utredningsområde - ska studeras i kommande översiktsplanearbete för Johannisberg-Barkarö

I området kring Johannesberg-Barkarö utgår grönstrukturplanen från gällande översiktsplan för Johannesberg. Denna föreslås upphävas och området har betecknats som utredningsområde, där en ny fördjupning av översiktsplanen ska göras. Området rymmer många värdefulla gröna områden och höga kulturvärden, som är en tillgång för rekreation och rörligt friluftsliv för alla västeråsare. De gröna värdena kommer att analyseras i kommande översiktsplanearbete.

## Hänsynsområden, kulturmiljö

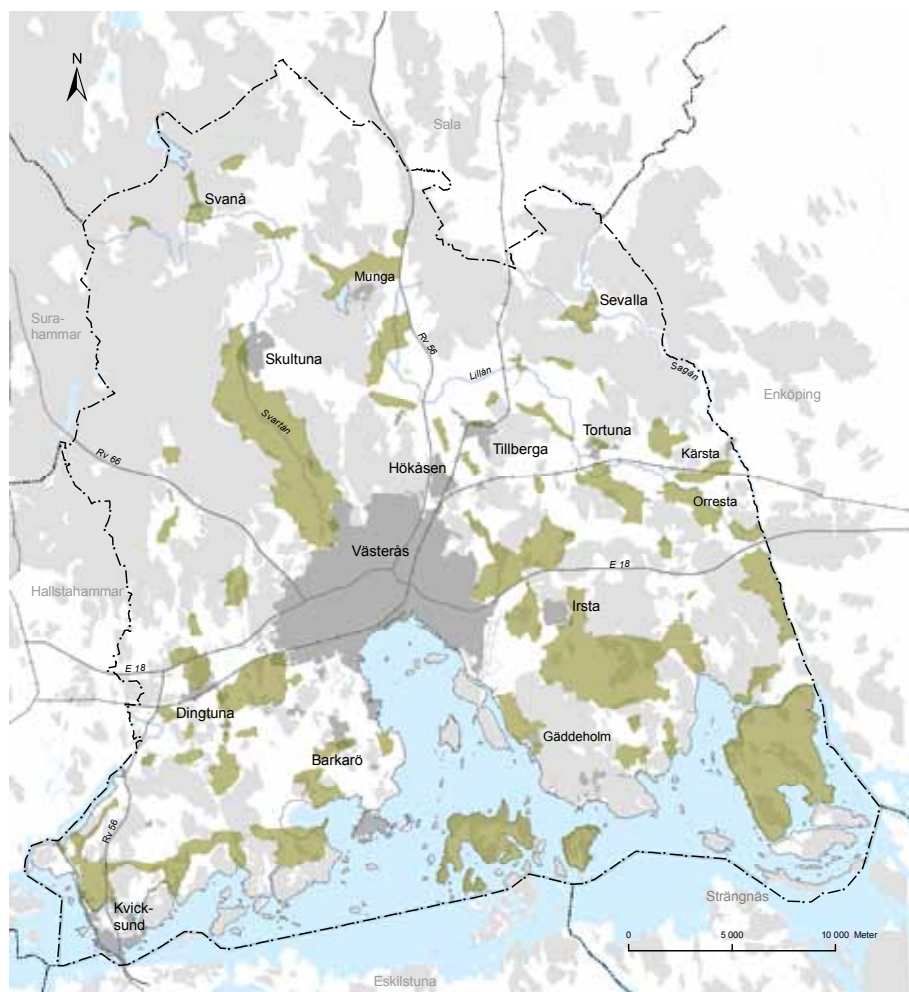
I samband med arbetet med den första översiktsplanen för Västerås i slutet av 1980-talet togs ett program för kulturmiljövård fram. Kulturminnesvårdsprogrammet för Västerås kommun består av utredningen "Västeråsbygden – ett program för kulturmiljövård", godkänt av kommunstyrelsen 1989, samt "Bevarandeprogram, Västerås stadsbebyggelse", som antogs av kommunfullmäktige 1985.

I utredningen "Västeråsbygden – ett program för kulturmiljövård" identifierades ett antal områden med särskilda kulturmiljövärden (miljöhänsynsområden). De utpekade områdena håller fortfarande höga värden och programmet ska fortsätta att gälla som planeringsunderlag. Vissa gränsjusteringar har dock gjorts med hänsyn till förändringar i markanvändningen. Justeringarna berör Dingtuna – Lundby, Svartådalen, Gäddeholmsområdet, Frösåker och Björksta/Nykvarn.



### LÄS MER:

Västeråsbygden - ett program för kulturminnesvård  
[www.vasteras.se/op](http://www.vasteras.se/op)



### Teckenförklaring

 Hänsynsområde, kulturmiljö

För Dingtuna – Lundby har en justering gjorts kring de nya bostäderna vid Husta/Bärby. Gränsen har dragits norr om bebyggelsen. Vidare har en justering gjorts i den östra delen av området för att anpassas efter den nya översiktsplanen för Hacksta. Där planeras nya verksamhetsområden inom en del av miljöhänsynsområdet. Gränsen för Svartådalens område har justerats i söder så att den går längs Norrleden och exkluderar Brottbergaområdet. Gäddeholmsområdet har justerats så att detaljplaneområdet Herrgårdsängen hamnar utanför miljöhänsynsområdet. Frösåker har justerats så att golfbanan kommer utanför miljöhänsynsområdet. För Björksta/Nykvarn har området kring E18:s nya sträckning tagits bort som miljöhänsynsområde på grund av vägens inverkan.

De kvaliteter och värden som finns i den äldre bebyggelsen i staden beskrivs i "Bevarandeprogram, Västerås stadsbebyggelse". De utpekade byggnaderna och områdena håller fortfarande höga värden och programmet ska fortsätta att gälla som planeringsunderlag.

## Det byggda kulturarvet

Utredningen "Det byggda kulturarvet, 1950 och 1960-tal, Västerås tätort" togs fram som en delutredning i Översiktsplanen för Västerås tätort, Öp54. Den är koncentrerad till det som planerats och byggts från 1950-talet och framåt. Varje tidsepok skapar sina särskilda karaktärsdrag som framträder tydligare i hela miljöer än i enstaka objekt. Utredningen har därför inriktats på sammanhängande områden och lyfter fram ett urval av de områden i staden som är tydliga "informationsbärare" av viktiga årtionden i Västerås nutidshistoria.

Utredningen "Det byggda kulturarvet, 1950 och 1960-tal, Västerås tätort" och de riktlinjer som finns i den ska fortfarande utgöra underlag för planering och byggande inom Västerås tätort. I samband med arbetet med denna översiktsplan har redaktionella ändringar i text och kartor gjorts.

De miljöhänsynsområden som ingick i bevarandeprogrammet för Västerås stadsbebyggelse hanteras formellt som områden som är mycket värdefulla enligt PBL 2 kap 6 § (tidigare PBL 3 kap 12 §). För dessa områden gäller samma riktlinjer som för "mycket värdefull bebyggelsemiljö".

De områden som utgör mycket värdefull bebyggelsemiljö har kvar sin ursprungliga karaktär såväl hos enskilda byggnader som hos området som helhet och representerar gott byggnadsskick från sin tid. Mindre förändringar kan ha gjorts men utan att dessa förändrat det ursprungliga uttrycket, varken hos byggnaderna eller i deras samspel med sin omgivning, med grönska, gaturum mm.

Förändringar och kompletteringar av området skall ske med utgångspunkt i områdets egenskaper och karaktär på sådant sätt att områdets egenart behålls. Tidstypiska metoder och material samt proportioner ska användas. Tjock tilläggsisolering eller förändrade takfall tillåts exempelvis inte. Kompletterande grönska i gaturum, på parkeringsytor och gårdar kan tillföras. Förändringar av gatusystemet får dock inte göras.

Områden som utgör värdefull bebyggelsemiljö är områden inom vilka byggnader, mark och vegetation samspelar på ett sätt som ger en tidstypisk eller särpräglad karaktär. Inom dessa områden kan det finnas enstaka objekt som avviker. Det är sammanhängande områden, stadsmiljöer, vilka som

### RIKTLINJER

#### Mycket värdefull bebyggelsemiljö

Området får inte förvanskas. Detta innebär dock inte ett förbud mot förändringar. Området och dess byggnader, grönska och trafiksystem ska behålla sin tidstypiska karaktär.

#### Värdefull bebyggelsemiljö

Områdena kan förändras och kompletteras men hänsyn ska tas till varje områdes tidsanda och karaktär.

#### Mycket värdefulla byggnader

Byggnader som har stort konstnärligt eller kulturhistoriskt värde får inte förvanskas.

helhet har kvar en ursprunglig karaktär och representerar gott byggnadsskick från sin tid. Områdena inkluderar parker och stadsdelsskogar. Enskilda byggnader kan dock ha förändrats och försetts med tillägg som mer eller mindre förvanskat det ursprungliga uttrycket. I de flesta fall rör det sig om utbytbara detaljer som fönster, portar, balkongfronter osv. som är möjliga att återställa.

Dessa bebyggelseområden kan förändras och kompletteras men hänsyn ska tas till varje områdes tidsanda och karaktär. Om- och tillbyggnader kan göras. Förändringarna behöver inte följa husens ursprungliga utförande, de ska dock knyta an till den anda och karaktär som var utmärkande för området när det planerades och byggdes. Kompletterande bebyggelse, förtätning, kan ofta tillåtas. Det förutsätter att såväl stadsplan som byggnader inte förvanskar områdets karaktär. Samspelet med grönskan ska uppmärksammas särskilt. Förändringar av gatusystemet, med t ex nya genombrott i trafikseparerade stadsdelar, bör undvikas.

Bevarandeprogrammet från 1985 upptar förutom miljöhänsynsområden ett antal enskilda byggnader som har stort konstnärligt eller kulturhistoriskt värde. Byggnaderna har indelats i tre värdeklasser. Byggnader i de två högsta värdeklasserna är "mycket värdefulla byggnader som inte får förvanskas" (enligt Plan- och bygglagen kap 2 § 6, tidigare kap 3 § 12).



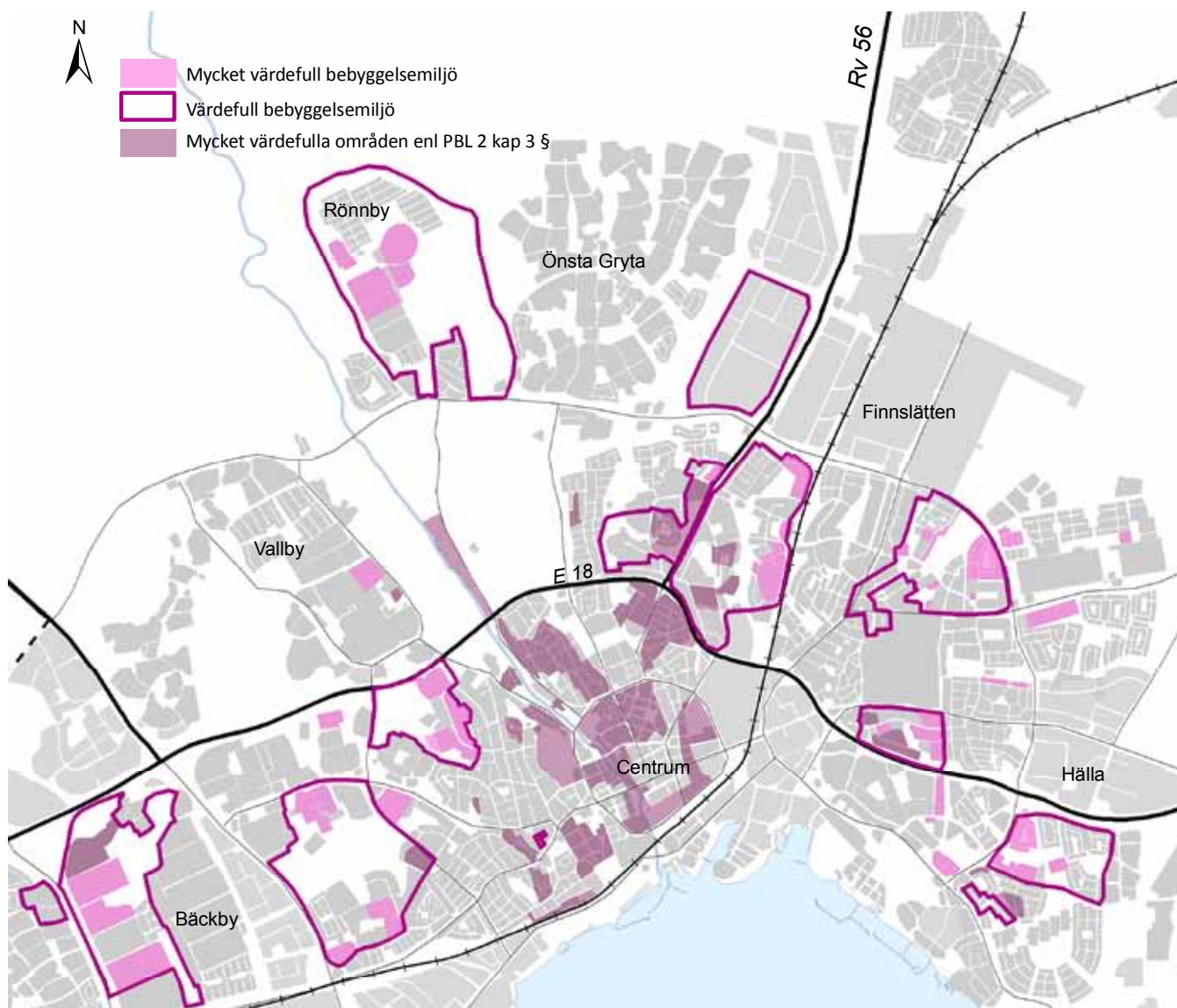
**LÄS MER:**

Det byggda kulturarvet  
[www.vasteras.se/op](http://www.vasteras.se/op)



**LÄS MER:**

Bevarandeprogram, Västerås  
 stadsbebyggelse 1985  
 Finns på stadsbyggnadskontoret



# Klimat, miljö, hälsa och säkerhet

Det finns många faktorer att ta hänsyn till i planeringen vilka rör miljö, hälsa, säkerhet och effekter av de klimatförändringar som förväntas. En risk- och sårbarhetsanalys för Västerås kommun har genomförts och en slutrapport kommer under hösten 2011. Analysen fokuserar på stora olyckor och extraordinära händelser som kan drabba Västerås. Analysen omfattar bland annat klimatförändringar, skred- och översvänningsrisker, transport av farligt gods samt s.k farliga verksamheter och anläggningar, dvs många frågor och förhållanden som påverkar planeringen av mark- och vattenanvändningen i kommunen.

## Miljökvalitetsnormer

Miljökvalitetsnormer är juridiskt bindande styrmedel och anger de lägsta acceptabla förorenings- eller störningsnivåerna. Syftet är att skydda människors hälsa och miljön. Idag finns miljökvalitetsnormer för olika föroreningar i utomhusluften, olika parametrar i vattenförekomster, olika kemiska föreningar i fisk- och musselvatten samt omgivningsbuller.

EU behandlar omgivningsbuller som ett av de viktigaste miljöproblemen. EU:s bullerdirektiv innebär en skyldighet att genom att kartlägga buller och upprätta åtgärdsprogram sträva efter att omgivningsbuller inte medför skadliga effekter på människors hälsa. Detta är en miljökvalitetsnorm enligt miljöbalken – en så kallad målsättningsnorm.

Städer med fler än 100 000 invånare ska göra en bullerkartläggning och beräkna hur många invånare som exponeras för olika bullernivåer samt ta fram ett åtgärdsprogram senast juli 2013. Ett sådant arbete pågår i Västerås. Kartläggningen, som omfattar buller från vägtrafik, järnväg, flyg samt viss industriell verksamhet har genomförts under 2011. Därefter ska ett åtgärdsprogram tas fram som redovisar hur Västerås stad strategiskt tänker arbeta med att minska antalet människor som utsätts för högt omgivningsbuller. Kartläggningen och den analys som ska göras kommer att utgöra ett viktigt underlag vid framtida planering.

Miljökvalitetsnormer för vatten behandlas i förslaget till Vattenplan för Västerås, som kommer att remissbehandlas under hösten 2011.

De bullerriktlinjer som finns i gällande översiktsplan, ÖP54, ska fortsätta att gälla. Detsamma gäller riktlinjerna för luftkvalitet, som utgår från gällande miljökvalitetsnormer.

## Farligt gods

Farligt gods transporteras till, från och genom Västerås på väg, järnväg och med båt. Idag transporteras inget farligt gods med flyg, men det finns inga restriktioner som förhindrar en sådan verksamhet i framtiden. Mälardalens Brand- och räddningsförbund genomförde 2009 en utredning om farligt gods på väg på uppdrag av Västerås stad. Utifrån denna utredning har de lokala trafikföreskrifterna ändrats. Utredningen innehåller också riktvärden för avstånd till bebyggelse mm. Motsvarande utredning om farligt gods på järnväg pågår.



### LÄS MER:

Vägledning för planering för och invid djurhållning, Boverket 2011  
[www.vasteras.se/op](http://www.vasteras.se/op)

Vid planering och byggande ska de riktvärden kring säkerhetsavstånd mm som finns rapporten "Farligt gods på väg – Risker och skyddsåtgärder för ADR-transporter" beaktas.

## Farlig verksamhet

Farlig verksamhet är anläggningar där verksamheten innebär fara för att en olycka ska orsaka allvarlig skada på människa eller miljö. Mälardalens Brand- och Räddningsförbund, Länsstyrelsen samt Miljö- och hälsoskyddsförvaltningen ansvarar för tillsyn av dessa anläggningar. En förteckning över aktuella anläggningar finns i Risk- och sårbarhetsanalysen.

## Förorenad mark

En handlingsplan för förorenad mark har tagits fram. Handlingsplanen beskriver hur Västerås stad ska verka för att misstänkt förorenade områden undersöks och vid behov åtgärdas. I handlingsplanen redovisas hur föroreningsituationen ser ut idag utifrån redan utförda inventeringar och undersökningar.

## Skred- och översvämningrisker

De vanligaste typerna av översvämningar är kopplade till stora nederbörds-mängder och/eller kraftig snösmältning. Beräkningar och utredningar som gjorts visar att samhällskritiska översvämningarnivåer kan antas uppstå först när Mälarens nivå väsentligt överskrider det beräknade hundraårsflödet.

De riktlinjer med hänsyn till risken för översvämning som finns i gällande översiktsplan, ÖP54, ska fortsätta att gälla.

De största riskerna för skred finns i områden utefter Svartån i norra delen av Västerås tätort och södra delen av Skultuna samt utmed Sagån genom Kärsta. Risken för stora ras och skred är sannolikt liten.

## Höjdbegränsande områden

Vid våra flygplatser finns olika skyddsområden för att flygverksamheten ska fungera säkert. Närmast flygplatsen finns sk hinderbegränsande ytor. Sådana finns för både Västerås och Johannisbergs [www.vasteras.se/op](http://www.vasteras.se/op).

Kring Västerås flygplats finns också ett sk procedurområde samt den sk MSA-ytan. Den senare utgörs av en cirkel med radien 55 kilometer räknat från flygplatsens landningshjälpmedel. LFV (Luftfartsverket) har allt underlag för samtliga hinderytor.

Vid uppförande av höga byggnader, master, vindkraftverk och tillfälliga föremål, till exempel byggnadskranar, ska berörda inom luftfarten ges möjlighet att yttra sig. De som avgör om byggnader och andra objekt påverkar luftfarten är aktuell flygplats, LFV och Försvarmakten.

LFV skall alltid tillfrågas vid planerade byggnadsverk högre än 20 meter. Samråd med försvarmakten ska ske för byggnadsverk högre än 20 m utanför tätort och högre än 45 m inom tätort.

## Dricksvatten

Nytt vattenskyddsområde och nya skyddsföreskrifter för vattentäkten i Västeråsfjärden och Badelundaåsen fastställdes av länsstyrelsen 2011-05-19.



### LÄS MER:

Handlingsplan för förorenade områden  
[www.vasteras.se/op](http://www.vasteras.se/op)



### LÄS MER:

Risk och sårbarhetsanalys  
Västerås stad 2011  
[www.vasteras.se/op](http://www.vasteras.se/op)



## Planering med hänsyn till djurhållning

Boverket har tagit fram en vägledning för planering för och i närheten av djurhållning. De avståndsrekommendationer som funnits tidigare är inte längre tillämpbara. I rapporten "Planering för och invid djurhållning" beskrivs kunskapsläget och rättspraxis, särskilt vad gäller hästhållningens omgivningspåverkan. Behov av särskilda riktlinjer för Västerås bedöms inte finnas.

### LÄS MER:

Farligt gods på väg  
[www.vasteras.se/op](http://www.vasteras.se/op)

## RIKTLINJER

### Farliga anläggningar och miljöstörande verksamhet

Vid prövning av ny bebyggelse eller annan förändring i markanvändningen i närheten av s k farliga anläggningar, produktions- och distributionsanläggningar för biogas eller annan miljöstörande verksamhet såsom bullrande, dammande, luktande eller liknade ska en riskanalys göras tidigt i processen för att bedöma lämpligheten. Samråd ska därvid ske med Mälardalens brand- och räddningsförbund (MBR).

### Buller

Det är viktigt att tidigt i planeringen se till att nödvändiga åtgärder vidtas för att minimera bullernivåerna. Höga krav ska ställas på byggnadens tekniska egenskaper för att minimera bullernivåerna både inomhus och vid närliggande rekreations- och uteplatser. Vid nybyggnad av bostäder eller nybyggnad alternativt väsentlig ombyggnad av gatunätet ska riksdagens riktvärden för trafikbuller tillämpas:

- 30 dB(A) ekvivalentnivå inomhus
- 45 dB(A) maximalnivå inomhus nattetid (får överskridas högst 5 ggr per natt, 22.00-06.00)
- 55 dB(A) ekvivalentnivå utomhus (vid fasad)
- 70 dB(A) maximalnivå vid uteplats i anslutning till bostad
- För spårtrafik 55dB(A) ekvivalentnivå vid uteplats i direkt anslutning till bostad, 60dB(A) ekvivalentnivå för bostadsområdet i övrigt (vid fasad)

I de fall stadsplaneringen visar att riktvärdet om 55 dB(A) ekvivalentnivå vid fasad överskrids ska planeringen säkerställa att den andra sidan blir en "tyst sida" där bullret inte får överstiga 45 dB(A)

ekvivalentnivå. I undantagsfall, företrädesvis i tätare stadsmiljö, i anslutning till kollektivtrafik och när man gjort vad som kan anses vara tekniskt möjligt och motiverat med hänsyn till stadsbilden och kraven om en god boendemiljö, kan högre bullernivåer, dock understigande 50 dB(A) ekvivalentnivå, accepteras även på tyst sida. Samtliga lägenheter ska ha tillgång till tyst sida för minst hälften av boningsrummen, i första hand utrymmen för sömn och vila.

Samtliga lägenheter ska ha tillgång till en uteplats, på balkong eller i marknivå, där bullret inte bör överstiga 45 dB(A) ekvivalentnivå. I undantagsfall kan högst 50 dB(A) ekvivalentnivå tillåtas. För uteplats gäller alltid riktvärdet 70 dB(A) maximalnivå, men lägre maxnivåer bör eftersträvas. Maximalnivån 70 dB(A) utomhus får överskridas högst fem gånger per maxtimme för medeldygn.

Bullerdämpande åtgärder i form av lokala bullerskyddsskärmar och ljudabsorbenter på balkonger får användas för enstaka lägenheter, men inte i hela projekt.

Uteplats/balkong får inte byggas igen helt i syfte att uppfylla bullerkraven.

När ekvivalentnivån utomhus på den bullriga sidan överstiger 65dB (A) bör åtgärder som minskar bullernivåerna vidtas, exempelvis sänkt hastighet eller minskade trafikflöden där gatans/vägens funktion medger det.

I flygplatsernas närhet ska hänsyn tas till risk för bullerstörningar. Inom flygbullerzonen bör ingen ny bostadsbebyggelse eller nya vård- och undervisningslokaler tillåtas. Undantag kan göras för elevbostäder och undervisningslokaler som tillhör utbildning knuten till Västerås flygplats.

### **Höjdbegränsande områden**

Vid lokalisering av höga byggnadsverk ska hänsyn tas till de områden och ytor som ska garantera hinderfrihet för flygtrafiken.

LFV skall alltid tillfrågas vid planerade byggnadsverk högre än 20 meter. Samråd med försvarsmakten ska ske för byggnadsverk högre än 20 m utanför tätort och högre än 45 m inom tätort.

### **Transport av farligt gods**

Vid planering och byggande ska de riktvärden för säkerhetsavstånd mm som finns i rapporten "Farligt gods på väg - Risker och skyddsåtgärder för ADR-transporter" beaktas.

### **Markföroreningar**

All schakt och masshantering i staden ska ske med försiktighet. I de fall förändrad markanvändning planeras i områden som misstänks vara förorenade, måste föroreningssituationen utredas tidigt i processen.

### **Översvämningsrisk**

Vid lokalisering av ny bebyggelse ska den konstrueras så att den klarar angivna nivåer för översvämningsrisk, det vill säga 1,5 m över normalt vattenstånd.

### **Skredrisk**

För all lermark som gränsar mot vattendrag eller sjöar bör stabiliteten bedömas vid sådana förändringar i markanvändningen som försämrar stabiliteten. Särskild uppmärksamhet riktas mot de områden där risk för skred bedöms finnas.

### **Grundvatten och dricksvattentäkter**

Dricksvattentäkterna ska prioriteras i den fysiska planeringen. Markanvändning och tillståndsprövning ska ske med hänsyn till dricksvattentäckernas

sårbarhet och gällande vattenskyddsföreskrifter.

### **Förutsättningar för räddningsingripanden**

Vid planering och byggande ska de rekommendationer/riktlinjer som rör framkörningstider, brandvattenförsörjning samt skydd mot brandspridning mellan byggnader som finns i gällande handlingsprogram för räddningstjänst beaktas. Samråd ska ske med Mälardalens brand- och räddningsförbund (MBR) tidigt i planprocessen.

### **Luftföroreningar**

Förändrad markanvändning får inte komma till stånd om den bidrar till att gällande miljö kvalitetsnormer överskrids. Bebyggelse får heller inte ske i områden där miljö kvalitetsnormer överskrids. Undantagna är de skyddsåtgärder som behöver vidtas när en miljö kvalitetsnorm överträds. Exploatering kräver att uppsatt åtgärdsprogram är genomfört.

### **Elektromagnetiska och radiofrekventa fält**

Vid planering och byggande ska försiktighetsprincipen om lågfrekventa elektriska och magnetiska fält vara vägledande. Skapandet av miljöer som överstiger normalvärden ska undvikas. Samnyttjande av basstationer för mobiltelefoni bör eftersträvas.

### **Elsäkerhet**

Kring befintliga kraftledningar gäller skyddsavstånd enligt gällande starkströmsföreskrifter.

### **Radon**

Radonundersökningar ska ske i varje enskilt fall. Radonrisken bör särskilt beaktas vid grusåsar, moränmark och berg i dagen. Strålningsnivåer som accepteras finns reglerade i gällande lagstiftning.

# Riksintressen

Att ett område eller en funktion är av riksintresse betyder att det är skyddsvärt ur ett nationellt perspektiv, men inte att området/funktionen automatiskt är skyddad. Ett riksintresse är signal om att här finns så höga värden att de har företräde vid en avvägning mot andra intressen, förutsatt att de motstående intressena inte är av riksintresse. Det är också en signal om att i dessa områden kan länsstyrelsen gå in och upphäva kommunala beslut om man finner att inte tillräcklig hänsyn tagits till riksintresset.

Hanteringen av riksintressena regleras i miljöbalkens 3 kap. 6 §. De riksintressen som finns angivna kan gälla både bevarande och exploatering. I kapitlet anges bara allmänt de ändamål (t.ex. naturvård eller kommunikationsanläggning) som gör att ett område kan vara av riksintresse och att det ska skyddas mot ingrepp eller åtgärder som kan innebära "påtaglig skada" på riksintresset. Beslut om vad som ska anses vara av riksintresse fattas av de centrala verken (Riksantikvarieämbetet, Naturvårdsverket Trafikverket etc).

Riksintressen enligt 4 kap. miljöbalken gäller bara områden med natur- och kulturvärden. Dessa områden är utpekade i lagtexten, t ex Mälaren med öar och strandområden, och har alltså beslutats av riksdagen.

Länsstyrelserna har ansvaret att föra ut "statens anspråk" till kommunerna, som i sin översiktsplan ska redovisa områden av riksintresse och ange hur riksintresset ska tillgodoseas i samhällsplaneringen.

Om flera oförenliga riksintressen ställer anspråk på samma område ska det intresse prioriteras som på lämpligaste sätt främjar en långsiktig hushållning med marken, vattnet och den fysiska miljön i övrigt. Totalförsvaret är prioriterat vid eventuella intressekonflikter.

## Naturvärden

Naturvårdsverket har pekat ut nio områden som riksintressanta. Staden har inga invändningar mot de utpekade områdena. De bedöms ha tillräckligt skydd då de med något undantag är naturreservat.

Följande områden är av riksintresse för naturvård. För respektive område anges vilken typ av värden som gör det särskilt intressant:

Badelundaåsen vid Badelunda kyrka – geovetenskap

Områden vid Irsta och Kärrbo – geovetenskap

Ängsöarkipelagen – skärgårdslandskap, odlingslandskap (naturbetesmark, strandzon, limnogen strandsumpskog), ädellövskog

Ridö-Sundbyholmsarkipelagen – skärgårdslandskap, naturbetesmark, ädellövskog, strandvåtmark

Askö-Tidöområdet – naturbetesmark, ädellövskog, strandvåtmark

Skutteröarkipelagen – skärgårdslandskap, ädellövskog

Strömsholmsområdet – naturbetesmark

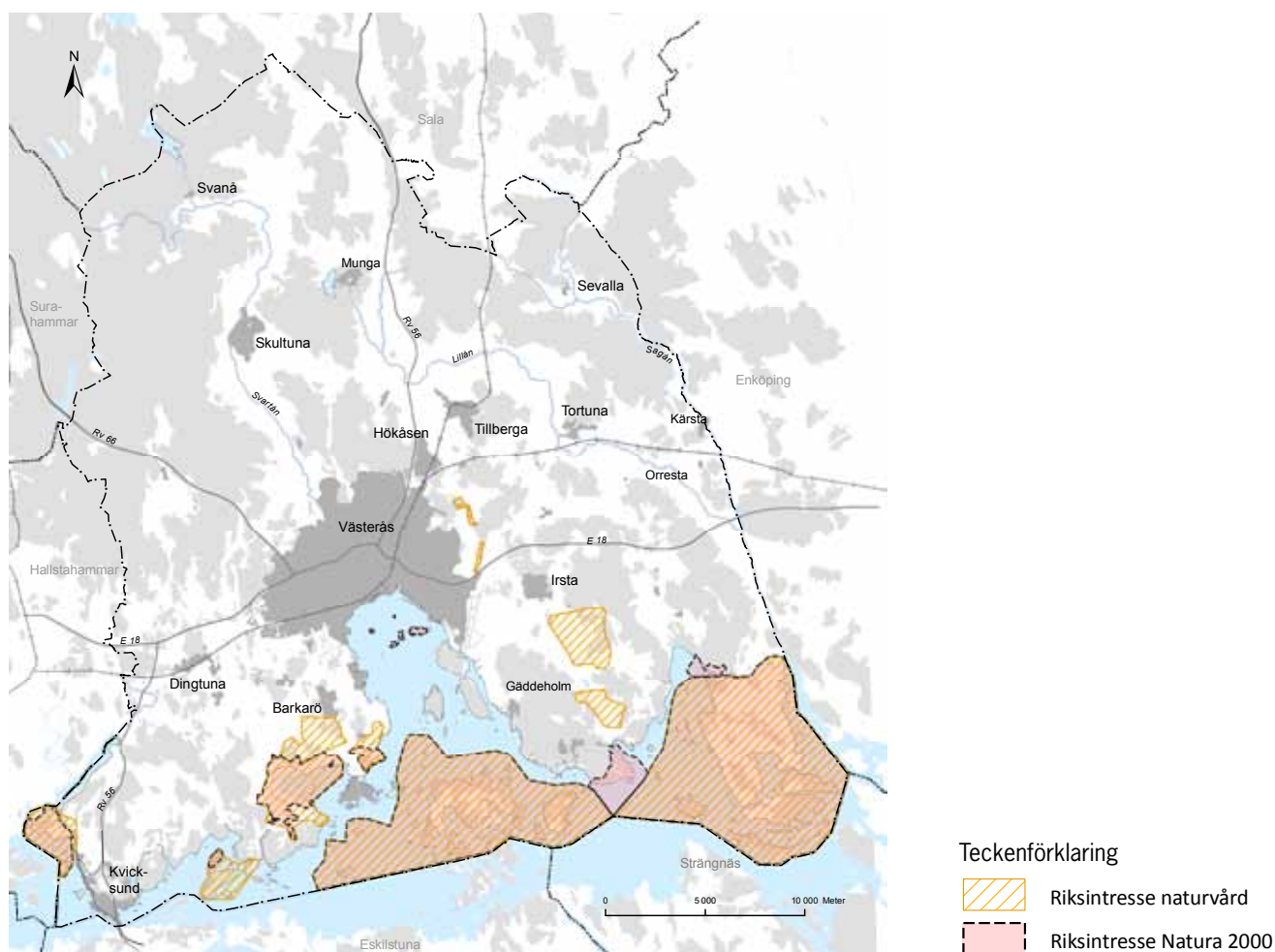
Barkarö-Fullerö – geovetenskap, ädellövskog

## Natura 2000- områden

Natura 2000 är ett nätverk inom EU som verkar för att skydda och bevara den biologiska mångfalden, främst naturtyper och arter som ingår i habitatdirektivet och fågeldirektivet. Särskilda bevarandeplaner för Natura 2000-områdena har upprättats av länsstyrelsen.

Följande Natura 2000 – områden finns i Västerås:

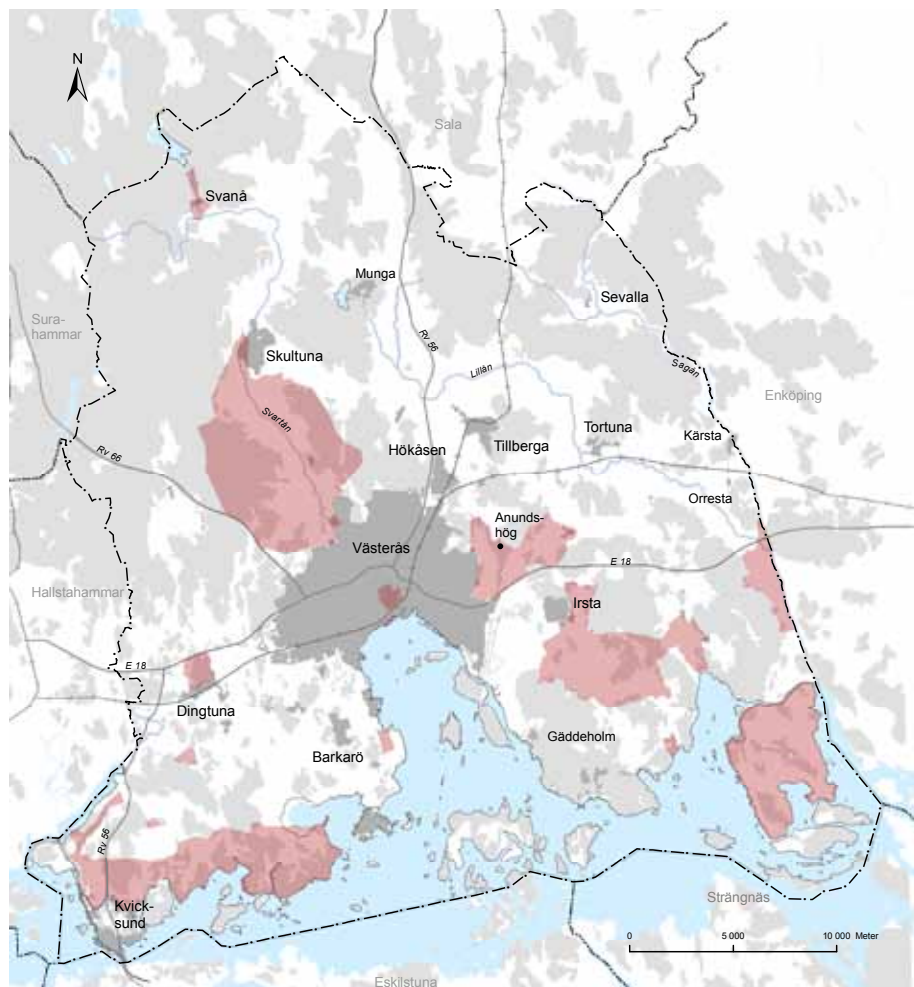
Askö – Tidö, Engsö, Frösåker, Fullerö, Hästholmarna, Kalvholmen, Ridöarkipelagen, Strömsholm, Sundängen



## Kulturmiljövården

Riksantikvarieämbetet har pekat ut tolv områden som riksintressanta. Områdena finns redovisade i stadens kulturminnesvårdsprogram utom i de fall avgränsningen ändrats sedan detta upprättades (gäller Svartådalen, Tidö-Rytterne-Hornsåsen och Västerås). I första hand avses områdenas värde skyddas genom underhandssamråd med markägare, lantbruksnämnden, skogsstyrelsen och länsstyrelsen. De reella hoten får avgöra när formella skydd i form av detaljplan eller områdesbestämmelser erfordras.

Staden har inga invändningar mot de utpekade områdena, men har vad gäller Svartåns dalgång och Västerås, synpunkter på avgränsningen av områdena (se kommentarer vid respektive område)



#### Teckenförklaring

 Riksintresse kulturmiljövård

### Badelunda

Fornlämningsmiljö, en av landets mest monumentala gravar och förhistoriskt vägmonument som visar på platsens betydelse i ett större rumsligt system. Området är en fornlämningsrik sträckning av Badelundaåsen genom öppet jordbrukslandskap med stort antal järnåldersgravfält. I Anundshögsområdet, omnämnt som tingsplats under medeltiden, finns en av landets största s.k. kungshögar "Anundshög", ca 60 m i diameter och 9 m hög. Intill denna två skeppssättningar, ca 50 m långa och en märklig runsten med text som förknippas med ynglingakungen Anund. Härifrån går ned mot ett vadställe, en lång rad stenar som också nämns på runstenen, sannolikt en gammal vägsträckning.

I området ingår även Badelunda medeltidskyrka och Furuby medeltida kyrkoruin.

### Dingtuna - Östjädra

Fornlämningsmiljö, av äldre järnålderskaraktär, unik för Västmanland, samt bymiljö med välbevarad gårdsbebyggelse. Talrika gravar från främst äldre järnålder, runda och kvadratiska stensättningar, resta stenar m.m., både ensamliggande och på gravfält. Vissa gravar samt skålgropsförekomster kan tillhöra bronsåldern. Omfattande stensträngssystem. Östjädra by har

bebyggelse från främst 1700- och 1800-talen. En av gårdarna har varit löjtnants- och kaptensboställe och manbyggnaden är sannolikt från 1600-talet. Strax öster om bytomten ligger ett gravfält från yngre järnålder.

## Fullerö

Herrgårdsmiljö med träslott i karolinsk stil och vidsträckt park. Huvudbyggnad med två samtida flyglar från 1600-talets mitt och två senare flygelbyggnader från 1700-talet. Ekonomibygnader från 1800-talet och ett herrgårdspräglat jordbrukslandskap med alléer.

## Irsta

Fornlämningsmiljö som speglar bronsålderns och den tidiga järnålderns landskapsutnyttjande. Betydande bronsålderslämningar i form av stensättningar, både ensamliggande och sammanförda till gravfält, skärvstenshögar och skålgropsförekomster. Högar, resta stenar och stensträngssystem från järnåldern.

## Lindö

Herrgårdsmiljö med bebyggelse som präglas av 1700-talets ombyggnader. Karolinsk, under gustaviansk tid ombyggd, huvudbyggnad. Park med lusthus och eremitage. Ekonomibygnader, arbetarbostäder, torp och f.d. utgårdar.

## Svanå

Bruksmiljö utanför det medeltida bergslagsområdet med herrgård i karolinsk stil och med fina interiörer. En allé avskärmar mangården med sin park från ladugårdsdelen med ekonomibygnader från 1700- och 1800-talet. Välbevarad engelsk park. Två välbevarade arbetarkaserner från 1800-talets förra del och f.d. järnbod. Vid Svartåforsen finns omfattande lämningar efter brukets hammarsmedjor.

## Svartåns dalgång med Skultuna bruk

Dalgångsbygd med bymiljöer där bebyggelsekontinuitet från yngre järnåldern framgår av gravfälten intill byarna. Sveriges äldsta mässingsbruk. Jordbruksbebyggelsen ligger i byar på ömse sidor om dalgången. Många byar med geometriskt reglerade tomter, goda exempel är Lejde och Skädduga. Medeltida kyrkor i Skultuna och Skerike. Skultuna mässingsbruk grundat 1607, det äldsta industriområdet uppfördes efter en brand år 1780. I området finns verkstadsbyggnader, två stora, dominerande kolhus och delvis bevarade arbetarbostäder från 1700- och 1800-talen. Från tiden före branden har sex timrade arbetarbostäder bevarats.

## Stadens ställningstagande

I gällande översiktsplan, ÖP 52, godtar inte staden avgränsningen av riksin-tresset Svartåns dalgång, som vid den tiden hade utvidgats jämfört med tidigare beslut. En utredning som beskriver motiven för och konsekvenserna av föreslagen avgränsning krävs. Länsstyrelsen har inte gjort någon sådan utredning och underlag för att ändra stadens tidigare ställningstagande saknas alltså.



#### Teckenförklaring

- Riksintresse för kulturmiljövård
- Ursprunglig avgränsning av riksintresset

### Tidö - Rytterne - Hornsåsen

Herrgårdslandskap kring godsens Fiholm, Stora Ekeby, Tidö och Vikhus. Värdefulla och unika fornlämningsmiljöer.

Äldre sammanbindande vägsträckning. Strandnära herrgårdar av medeltida ursprung, som belyser godsetableringens dragning till landhöjningsområden. Flera vid godsbildning avhysta bytomter, t.ex. vid Vikhus och Tidö. En grund efter en äldre sätesbyggnad till Vikhus finns norr om den nuvarande herrgården. Vid Fiholm, med huvudbyggnad från 1700-talet i klassicistisk stil, grunder efter en äldre byggnad. Medeltida borgruin vid Tidö slott. Det välbevarade 1600-talsslottet är uppfört av Axel Oxenstierna under medverkan av Simon de la Vallée och Nicodemus Tessin d.ä. Till anläggningen hör stora ekonomibyggnader från 1800-talet. Mot slottet leder delvis allékantade vägar från 1600-talet.

På Hornsåsen ligger Västmanlands största gravfält och dessutom flera gravfält och ensamliggande gravar bl.a. bronsåldersrösen, stensättningar från äldre järnålder samt högar. Sorby med flerdubbla murar uppförda fornborg samt två medeltida kyrkoruiner.

### Timmelsta

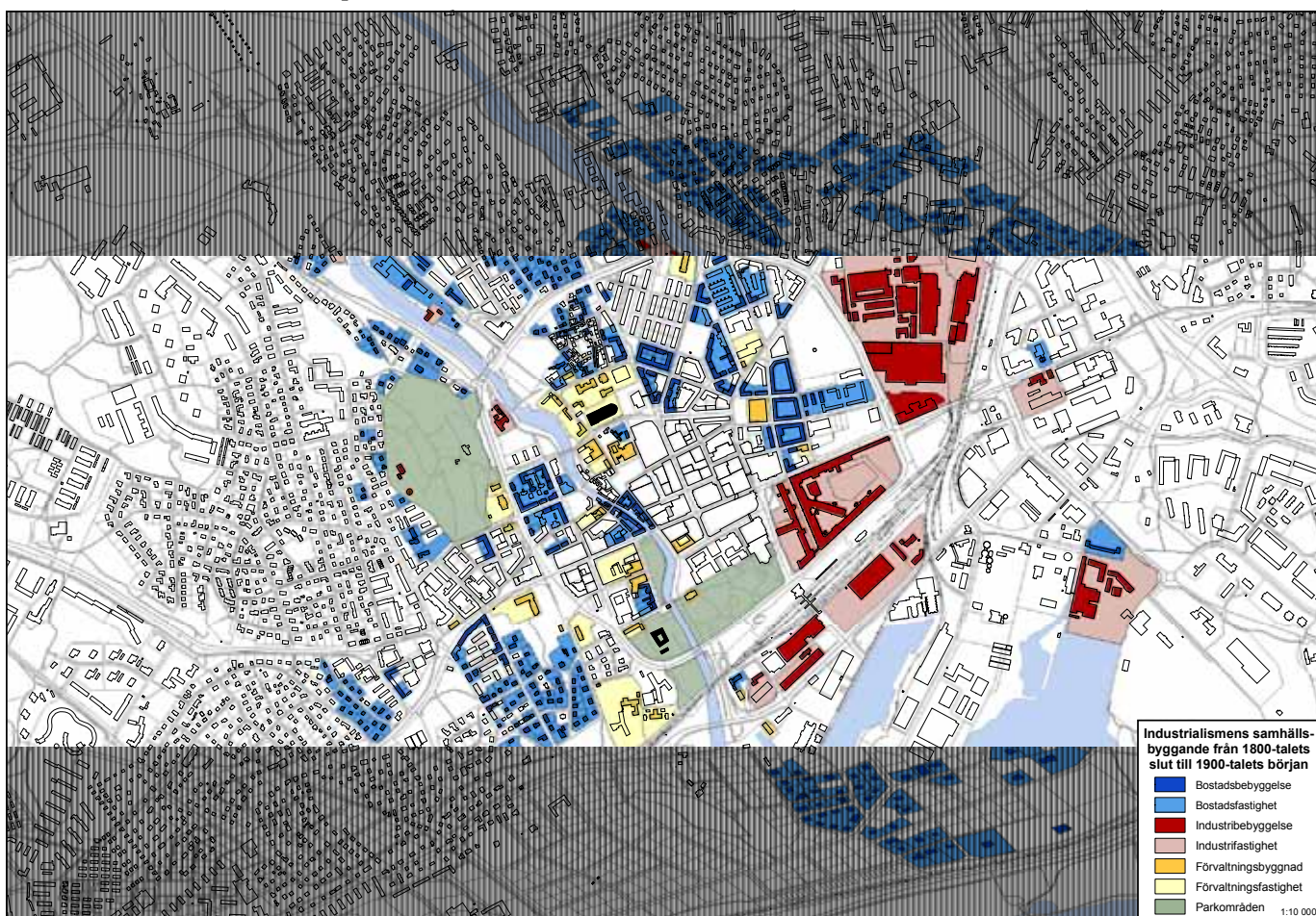
Småskaligt odlingslandskap med omfattande fornlämningsmiljöer från brons- och järnålder. Omfattande gravmiljöer med både ensamliggande och gravfältsbildande stensättningar, bl.a. en skeppsformig, samt rösen och högar. Stensträngssystem från äldre järnåldern. Timmelsta och Skogsta har under

1900-talet övergivna åkrar vars oregelbundna former antyder hög ålder.

## Västerås

Stiftsstad och residensstad präglad av medeltida lämningar, regleringen under 1600- och 1700-talet samt industrialismens samhällsbyggande under 1800-talets slut och 1900-talets början. Slotts- och domkyrkoområdena och kvarvarande medeltida gatusträckningar utmed Svartån samt området Kyrkbacken med sin småskaliga träbebyggelse och regelbundna planstruktur som skiljer sig från det övriga under 1600- och 1700-talet framvuxna gatunätet. Institutionsbyggnader och annan bebyggelse som hör samman med funktionen som förvaltningsstad. Industri- och bostadsbebyggelse från 1900-talets början samt parkzonen vid järnvägen.

Länsstyrelsen har i rapporten "Industrialismens samhällsbyggande i Västerås stad – från 1800-talets slut till 1900-talets början redovisat vilka delar av den byggda miljön som faller inom ramen för "industrialismens samhällsbyggande under 1800-talets slut och 1900-talets början" samt "institutionsbyggnader och annan bebyggelse som hör samman med funktionen som förvaltningsstad. Industri- och bostadsbebyggelse från 1900-talets början samt parkzonen vid järnvägen". Inventeringen omfattar bostadsbebyggelse, förvaltningsbebyggelse och industribebyggelse samt berörda grönområden. Perioden 1890-1930 har valts som tidsmässig avgränsning med hänvisning till att det är den historiska period som varit avgörande för Västerås moderna utveckling. Den bebyggelse som tillkommit inom ramen för Riksantikvarieämbetes definition redovisas på karta.



Karta från Länsstyrelsen i Västmanlands län.

## Stadens ställningstagande

Länsstyrelsens redovisning och avgränsning är endast en tidsmässig avgränsning och innefattar inte någon ytterligare kulturhistorisk värdering. Detta är enligt stadens mening otillfredsställande, och kommer att innebära oklara förutsättningar vid kommande detaljplanering och bygglovprövning. En värdering av byggnaders eller bebyggelsemiljöers kulturhistoriska värde krävs innan det är möjligt att ta ställning till den föreslagna avgränsningen. En dialog med länsstyrelsen kring fortsatt arbete har inletts.

Västerås centrum är en av alla de stadskärnor i Sverige som genomgick den största förändringen under 1950- och 60-talet. Västerås är den stad som mest konsekvent har genomfört sin stadsomvandling. Utgångspunkten var att stadens centrum betraktades som "åderförkalkat: en trång anhopning av gamla fallfärdiga hus med dåliga bostäder, kontor och affärslokaler" (stadsarkitekten 1951). Staden föreslår att Riksantikvarieämbetets värdetext kompletteras att även innefatta den modernistiska centrumbebyggelsen. Uttrycket för och innebörden av riksintresset behöver utredas vidare. En komplettering av värdetexten skulle utgöra grund för en sådan utredning.

## Ängsö

Herrgårdslandskap med monumental slottsbyggnad, omfattande parkanläggning och till slottet hörande medeltida gårdskyrka. Slottet, med medeltida kärna, präglas av en ombyggnad på 1700-talet efter förslag av Carl Hårleman. Småskaligt vägsystem förbinder torp och utgårdar med bebyggelse från 1700- och 1800-talen. Till godset hör även fiskelägen.

## Östanbro (fortsätter i Uppsala län )

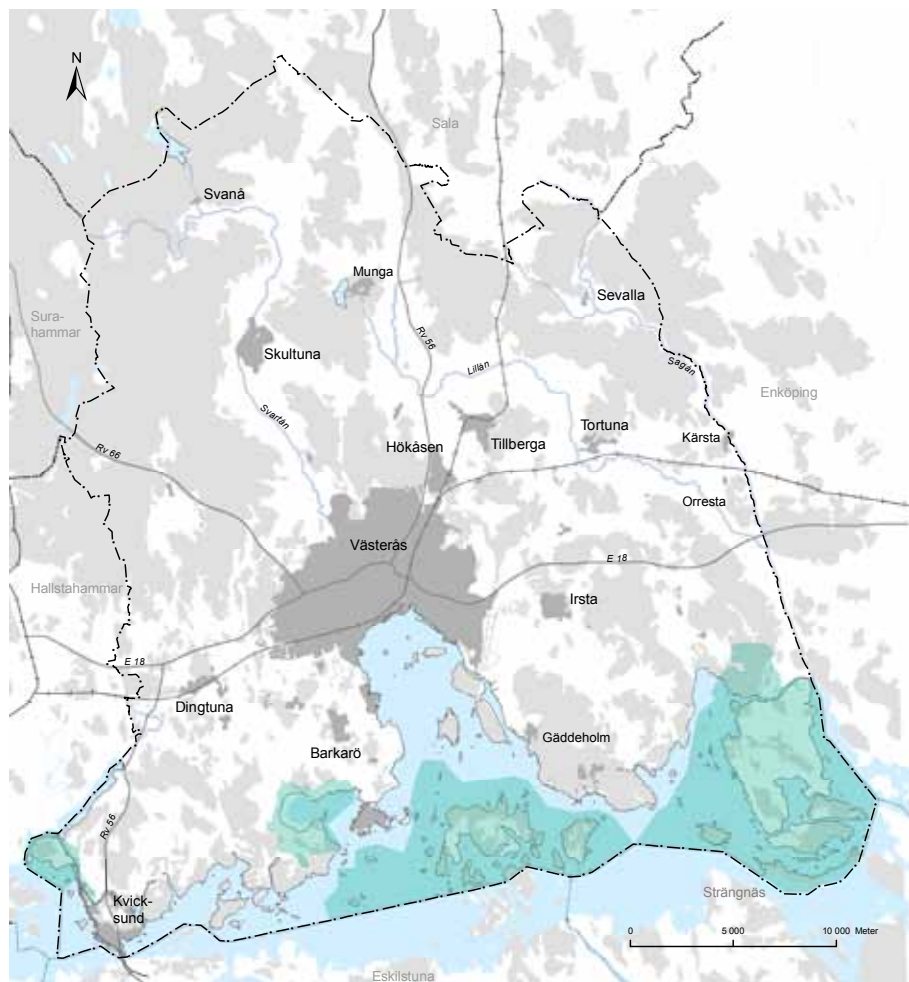
Fornlämningssmiljö av central betydelse invid Eriksgatan som varit en viktig knutpunkt under såväl förhistorisk som historisk tid. Bygdens betydelse tydligt manifesterad av storhögar utmed Sagån, som tillika bildar landskapsgräns med historiskt viktig åpassage kopplad till Eriksgatan. "Östens hög", en ca 60 m i diameter stor s.k. kungshög och en av Mälardalens största, dominerar området. Flera gravfält och boplatzlämningar från bronsålder och järnålder samt skålgropsförekomster och två fornborgar. Målhammars gård med flyglar från 1600-talet, park och runsten.

# Friluftslivet

Samtliga utpekade områden av riksintresse för friluftslivet, utom en del av Strömsholmsområdet, är också av riksintresse för naturvården. Till stor del sammanfaller värdena. Eftersom Asköområdet delvis är störningskänsligt bör naturvårdsintressena här ges företräde framför rekreationsintressena.

Följande områden är utpekade:

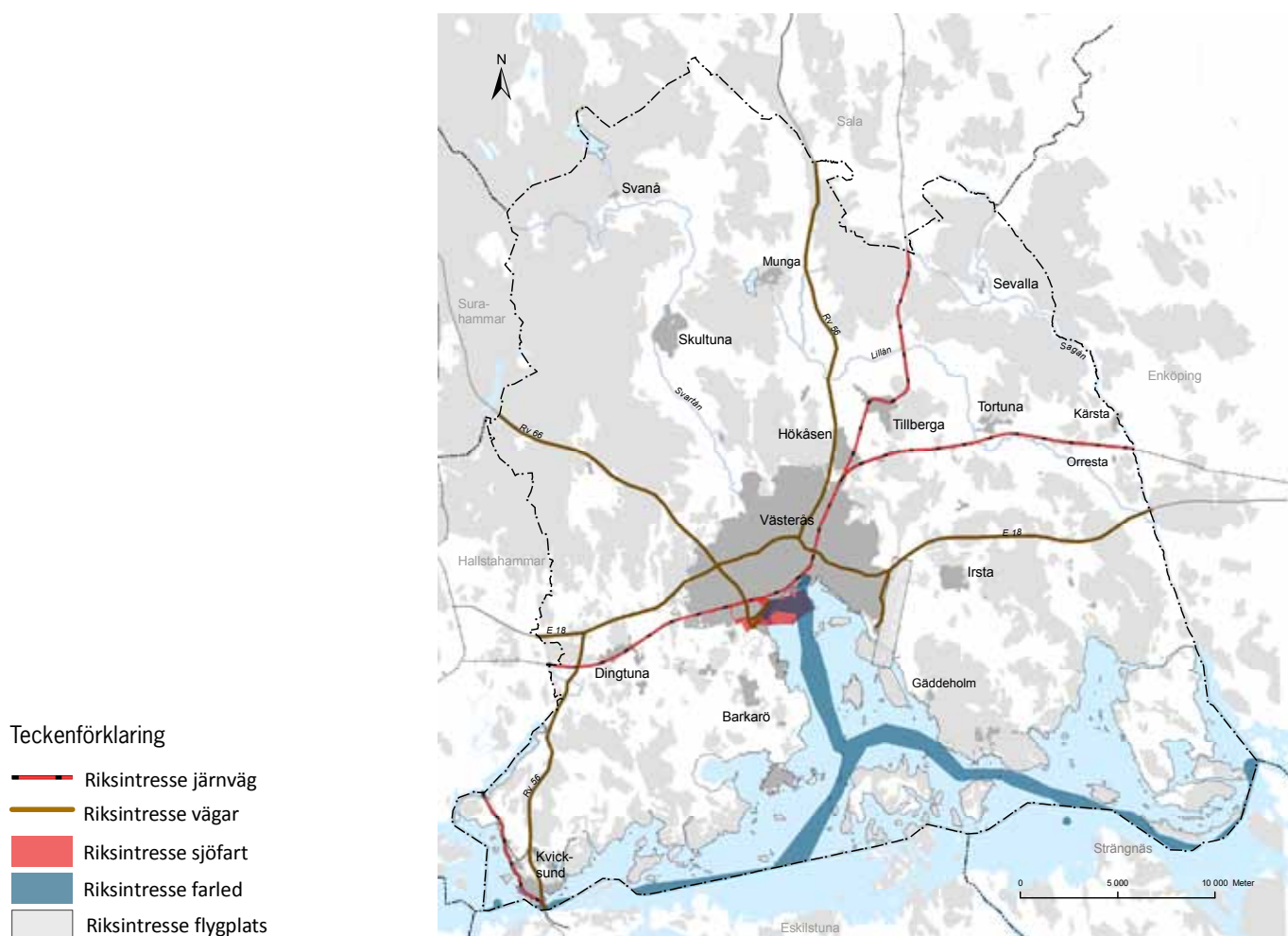
Strömsholmsområdet, Askö-Tidöområdet, Ridö-Sundbyholmsarkipelagen, Ängsöarkipelagen



## Trafikslagets riksintressen

Trafikverket har gjort en översyn av trafikslagets riksintressen i ett gemensamt projekt, med mål att så långt möjligt ta fram ett sammanhängande nät av riksintressen för trafikslagets anläggningar samt aktuell information om respektive riksintresse. Trafikverkets utpekande av riksintressen sker utifrån ett hushållningsperspektiv och utifrån det övergripande transportpolitiska målet. Det innebär att transportsystemet ska erbjuda medborgarna och näringslivet i alla delar av landet en god, miljövänlig och säker infrastruktur som är samhällsekonomiskt effektiv och långsiktigt hållbar. Utpekandet av riksintressen har ingen koppling till ägande eller ansvar för förvaltning av respektive objekt. Funktionsbegreppet ska ligga till grund vid utpekandet av dessa riksintressen.

Staden har inga invändningar mot de riksintressen som trafikverket pekat ut. Avgränsningen har i vissa fall preciserats i fördjupningar av översiktsplanen eller kommer att studeras vidare, se kommentarer nedan.



## Vägar

Väg E18 ingår i det av EU utpekade Trans European Transport Network, TEN-T. Vägar som ingår i TEN-T är av särskild internationell betydelse.

Väg 56 ingår i det nationella stamvägnätet som riksdagen fastställt. Väg 56 är en viktig nord-sydlig förbindelse mellan Gävle, Mälardalen och Norrköping.

Väg 66 är en viktig förbindelse från Ludvika till Västerås Hamn.

Surahammarsvägen-Johannisbergsvägen-Sjöhagsvägen-Oljevägen/Kraftvärmegatan respektive Västerleden – Köpingsvägen - Johannisbergsvägen /Sjöhagsvägen - Oljevägen / Kraftvärmegatan utgör en anslutning till en utpekad hamn av riksintresse. I översiktsplanen för Hacksta, ÖP 59, föreslås en ny tillfart från väster via Västerleden - Söderleden (inledningsvis Hackstavägen) - Sjöhagsvägen. Denna bör på sikt ersätta Köpingsvägen – Johannisbergsvägen som riksintresse.

## Järnväg

Sträckan Västerås – Eskilstuna utgör riksintresse för järnväg. En förstudie som belyser möjligheten att korta restiden har nyligen remissbehandlats. Staden förordar att en ny sträckning längs väg 56 utreds, vilket ger förutsättningar för betydligt kortare restid mellan Västerås och Eskilstuna. Det järnvägsreservat som finns i gällande översiktsplan, ÖP 52, utgår därmed.

Till riksintresset för järnväg hör också stationen och Västerås kombiterminal. Ett förslag till avgränsning av riksintresseområdet vid kombiterminalen redovisas i översiktsplanen för Hacksta. Länsstyrelsen har inte haft några invändningar mot detta. Planen är på väg mot antagande i kommunfullmäktige.



Västerås kombiterminal (befintlig och planerad utökning) utgör riksintresse för järnvägen.

## Sjöfart

Västerås hamn är av riksintresse för sjöfarten enligt Sjöfartsverkets beslut den 22 oktober 2001. Innebörden av riksintresset och vilka funktioner som ingår har beskrivits i en rapport framtagen av Sjöfartsverket och länsstyrelsen i samarbete med Vägverket och Banverket (Rapport maj 2007).

I rapporten preciseras vilka hamndelar som är av riksintresse. Det område som avgränsats är det verksamhetsområde, till lands och till sjöss, som hamnen nyttjar för närvarande samt framtida expensionsområden. Området väster om Johannesbergsvägen reserveras för framtida lagringsområden. Munkboängen ingår i riksintesseområdet med hänvisning till att Mälarhamnar AB här driver en kombiterminal. Även influensområdena för befintligt hamnområde respektive angivna expensionsområden omfattas av miljöbalkens och plan- och bygglagens bestämmelser om riksintresse.

Transporter till och från hamnen måste säkerställas. Möjligheterna att transportera farligt gods till och från hamnen måste beaktas. Anslutande vägar är således av riksintresse för vägtrafik. Anslutningsspåren till kombiterminalen på Munkboängen ingår också liksom utdragsspår och utrymme för triangelspår.

Om en åtgärd kan påverka riksintresseområdets användbarhet negativt har det ingen betydelse om åtgärden vidtas inom själva riksintresseområdet eller utanför. Det är påverkan på funktionen som är avgörande för bedömningen.

Hur riksintresset för sjöfart tillgodoses redovisas i översiktsplanen för Hacksta, ÖP60, som beräknas antas av kommunfullmäktige under hösten 2011. På kartan redovisas även farleder.

## Flyg

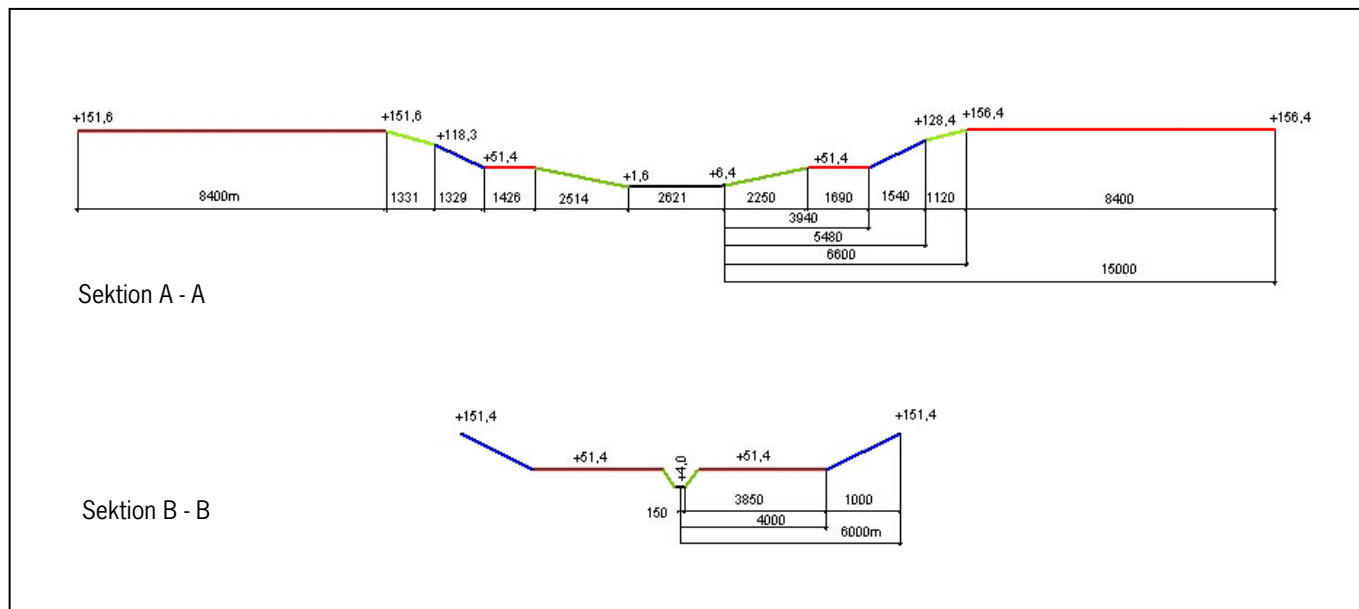
Behovet av flygplatskapacitet för att säkerställa framtida utveckling av utrikestrafiken i Mälardalen motiverar att Västerås flygplats är ett utpekad riksintresse. Riksintresset gäller inte bara det som fysiskt finns på marken. Till "funktionen flygplats" hör också tre typer av influensområden:

- Influensområde med hänsyn till flyghinder
- Influensområde med hänsyn till flygbuller
- Influensområde med hänsyn till elektromagnetisk störning

För att säkerställa att funktionen luftfartsanläggning inte skadas ska utöver riksintresseområdet även dessa omgivande influensområden skyddas. Detta har i gällande översiktsplan gjorts genom utpekande av en flygbullerzon med begränsningar vad gäller tillkommande bebyggelse samt utpekande av område där begränsningar i tillåten byggnadshöjd gäller.

Nuvarande flygbullerzon godkändes av kommunfullmäktige 2006. Nya fakta har därefter tillkommit. Avgränsningen av influensområdet med hänsyn till flygbuller kommer att utredas vidare under samrådstitiden.

Riktlinjerna i planen föreskriver hänsyn till höjdbegränsande områden kring flygplatsen.



Höjdbegränsande områden Västerås Flygplats, sektioner.

Källa: Transportstyrelsen 2003, höjdsystem RH 70



## Totalförsvarets militära del

Riksintresset för totalförsvarets militära del (3 kap 9§ andra stycket miljöbalken) kan i vissa fall redovisas öppet i översiktsplanen, i andra fall inte. Dels finns områden i form av övnings- och skjutfält och flygflottiljer som redovisas öppet, dels områden som av sekretessskäl inte kan redovisas öppet. De senare har oftast koppling till spanings-, kommunikations- och under rättelsesystem. Huvuddelen av Sveriges kommuner är i olika omfattning berörda av riksintresset.

I Västerås kommun finns inga områden av riksintresse för totalförsvaret som kan redovisas i översiktsplanen. Inom kommunen kan riksintresset framför allt påverkas av uppförande av höga byggnadsobjekt som master och vindkraftverk. Därför bör Försvarsmakten kontaktas i tidigt skede i sådana plan- miljö- och bygglovärenden. Hela landets yta är samrådsområde för objekt högre än 20 m utanför och högre än 45 m inom tätort.

## Energiproduktion

Inget område finns utpekad inom Västerås kommun.

## Energidistribution

Riksintresset för energidistribution hävdas för s.k. "trånga passager", d v s begränsade områden som har unika möjligheter att tillgodose viss funktion av nationellt intresse, t ex framdragning av kraft- eller naturgasledning.

För att kunna avgöra vilka "trånga passager" som finns i länet krävs en särskild studie. Ingen sådan har gjorts. Länsstyrelsen anser att de rekommendationer till förmån för ledningsintresset som finns i gällande i översiktsplaner kan stå kvar. Vid konflikt får frågan utredas närmare.

Stadens bedömning är att ledningsreservaten inte är aktuella och kan utgå. Eventuella framtida ledningsdragningar studeras vid behov.

## Telekommunikationer

Post- och telestyrelsen har inte fattat några beslut angående riksintresse för telekommunikationer.

## Avfallshantering

Naturvårdsverket har inte fattat något beslut om avgränsning för områden av riksintresse för avfallshanteringen. Länsstyrelsen har inte heller utrett behovet av avgränsning av sådana områden.

## Mälaren med öar och strandområden

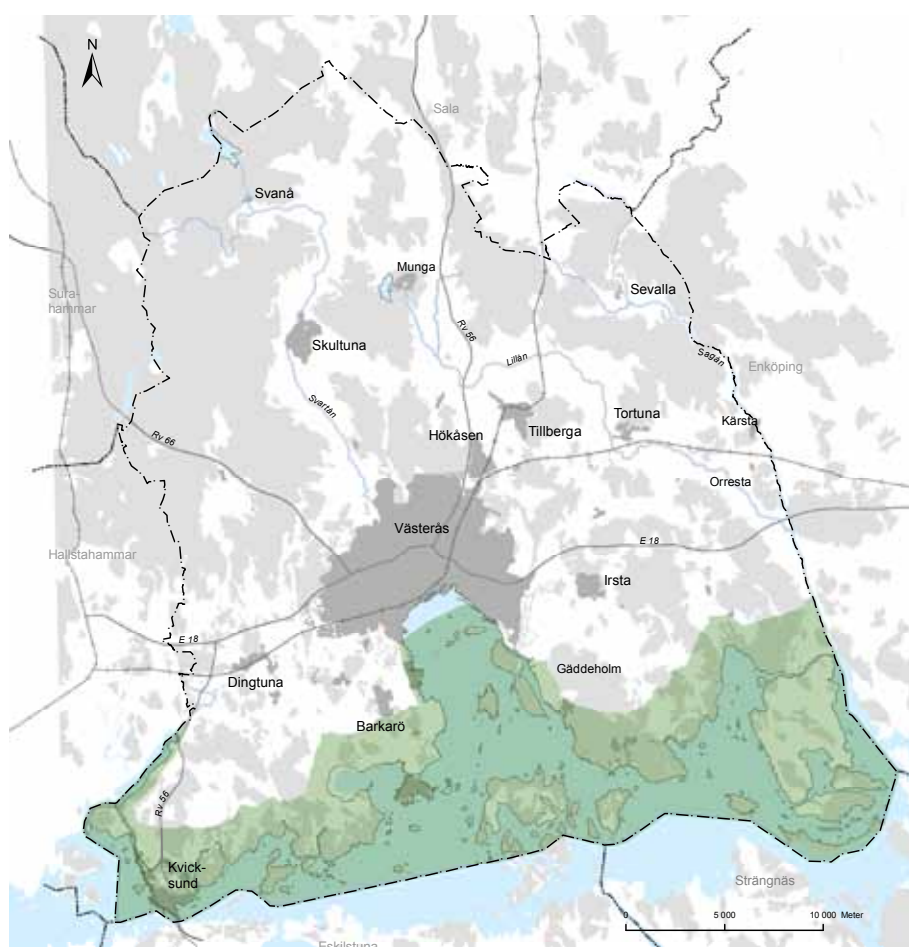
I 4 kap 2 § miljöbalken utpekade några områden i landet där turismens och det rörliga friluftslivets intressen ska prioriteras särskilt. "Mälaren med öar och strandområden" är ett sådant område. Exploateringsföretag och andra ingrepp i miljön får endast tillkomma om de inte möter hinder från de aktuella intressena. Tätortsutbyggnad är dock tillåten.

Den avgränsning som redovisas i gällande översiktsplan innefattar de områden som har de största värdena för naturvård och friluftsliv och bildar i övrigt ett sammanhängande bälte längs Mäljarstranden. Avgränsningen är

generell och omfattar ett stort område. En precisering av vilka värden som finns inom området och hur hänsyn till dessa ska tas är önskvärd. I samband därmed bör även en översyn av områdets avgränsning göras.

Naturvårdsverket har meddelat att en nationell översyn av riksintresseområdena enligt 4 kap 2§ miljöbalken sannolikt kommer att initieras under 2011. Länsstyrelsen har därför i en skrivelse till berörda kommuner meddelat att frågor om avgränsningar bör lösas i samband med en sådan allmän översyn och att länsstyrelsen i avvaktan på att en sådan initieras kommer att ha en restriktiv hållning om frågor väcks om avgränsningen.

Staden förutsätter att berörda kommuner kommer att bli delaktiga i arbetet med kommande översyn. Tillsvidare redovisas hittillsvarande avgränsning i översiktsplanen.



#### Teckenförklaring

Riksintresse enligt 4 kap. 2 §MB

# Vad tycker Du? Är vi på rätt väg?

---

Förslaget till översiktsplan är utställt för samråd under tiden 14 oktober 2011 till och med 15 januari 2012. Under den tiden finns möjlighet att lämna synpunkter på de idéer och förslag som beskrivs i planen.

Det är också möjlighet att ta del av förslaget via Västerås stads hemsida, [www.vasteras.se/op](http://www.vasteras.se/op).

## Vad är en översiktsplan?

Enligt plan- och bygglagen (PBL) ska varje kommun ha en aktuell översiktsplan. Översiktsplanens syfte är att vägleda beslut om användningen av mark- och vattenområden och hur den existerande stadsmiljön ska utvecklas. Kommunfullmäktige beslutade den 6 maj 2010 att en ny kommuntäckande översiktsplan ska tas fram för antagande i december 2012.

## Lämna dina synpunkter senast 15 januari 2012 till:

Västerås stad  
Stadsbyggnadskontoret  
721 87 Västerås  
e-post: [oversiktsplan@vasteras.se](mailto:oversiktsplan@vasteras.se)

## Vill du veta mer?

Frågor om planen besvaras av  
Lennart Gustafsson, projektledare , tel 021-39 10 79  
Ingrid Legrell Crona, planarkitekt, tel 021-39 15 58



VÄSTERÅS STAD