



Hållbarhetsbedömning

samrådshandling 2011-09-28

Medverkande

Denna hållbarhetsbedömning tillhör Översiktsplan 2026 och har tagits fram på uppdrag av Västerås stad. Hållbarhetsbedömningen har genomförts av Tyréns AB med Elin Forsberg som uppdragsansvarig och redaktör. Jenny Grönesjö Norén har varit handläggare för ekologisk hållbarhet och Elina Engelbrektsson har ansvarat för bedömningen av social hållbarhet. I arbetet har även följande personer från Tyréns deltagit: Robin Svensén (ekonomiska konsekvenser), Magnus Olof-Ors (konsekvenser för kulturmiljö och landskap) och Kjell Ericson (luftkvalitet). Intern granskning har utförts av Gunilla Ripa.

Omslag: Tobias Flygar, Studio Flygar

Kartor: Stadsbyggnadskontoret, Västerås stad



Sammanfattning

Detta dokument redovisar resultatet av den hållbarhetsbedömning, inklusive miljöbedömning, som genomförts för Västerås nya översiktsplan, Översiktsplan 2026. Bedömningen har genomförts av Tyréns AB på uppdrag av Västerås stad. Syftet med hållbarhetsbedömningen är att integrera hållbarhetsfrågorna i planeringen, vilket främjar en hållbar utveckling. Dokumentet utgör, tillsammans med övriga planhandlingar, underlag för samråd som genomförs hösten 2011.

Hållbarhetsbedömningen beskriver i vilken utsträckning planen förväntas medverka till eller motverka en utveckling som är hållbar ur ekologiskt, socialt, kulturellt och ekonomiskt perspektiv. Planförslaget och nollalternativet analyseras. Nollalternativet innebär att ingen ny kommuntäckande översiktsplan upprättas. Då skulle kommunens utveckling försätta att ske med utgångspunkt i befintliga och pågående planer. Planeringsinriktningen i de gamla planerna är mycket lik inriktningen i den nya översiktsplanen och konsekvenserna av planförslaget och nollalternativet är därmed snarlika. En väsentlig skillnad är dock att det finns en mer uttalad inriktning på befolkningstillväxt i den nya planen. Det finns risk för att befolkningstillväxten leder till ökad resursförbrukning och ökade utsläpp. För att motverka en sådan utveckling är det viktigt att staden använder resurserna mer effektivt, till exempel genom att bygga staden inåt och prioritera gång-, cykel och kollektivtrafik. Planen innehåller många riktlinjer för att styra utvecklingen i den riktningen.

En annan skillnad mellan nollalternativet och planförslaget är att bebyggelsen väntas bli mer spridd i nollalternativet. Antalet konflikter med natur- och kulturmiljövärden kan därmed bli fler i nollalternativet än med planförslaget. Förutsättningarna för kollektivtrafik och klimatanpassat resande blir därmed också sämre i nollalternativet.

De förändringar av kommunens fysiska struktur och markanvändning som planen redovisar väntas sammantaget inte att ge någon märkbar minskning av de totala utsläppen av växthusgaser fram till år 2026. Planförslaget leder dock i rätt riktning och kan minska utsläppen av växthusgaser på längre sikt.

När det gäller vattenmiljöer och grundvattentillgångar föreslår planen vissa åtgärder som leder i rätt riktning, men de bedöms inte vara tillräckliga för att säkerställa den framtida dricksvattenförsörjningen eller för att Mälaren ska uppnå god status.

Förutsatt att man hanterat de konflikter med natur-, kultur- och landskapsvärden som en växande stad innebär enligt de riktlinjer och de kunskapsunderlag som anges i planen, bedöms planen inte leda till betydande negativa konsekvenser för dessa värden.

Planen bedöms leda till en positiv utveckling ur social hållbarhetssynpunkt. Satsningar som leder i denna riktning är bland annat inriktningen att skapa en tätare och mer blandad stad, bättre gång-, cykel- och kollektivtrafik, samt planförslagets prioritering att utveckla serviceorterna. Det sistnämnda är en god utgångspunkt för att skapa en mer livskraftig landsbygd, med goda förutsättningar för en hållbar utveckling.

Innehållsförteckning

Sammanfattning	sid 3
1. Inledning	sid 6
2. Planförslag och alternativ	sid 9
3. Klimat, transporter och energi	sid 14
4. Naturvärden, hushållning med mark samt friluftsliv och rekreation	sid 18
5. Vatten	sid 22
6. Hälsa	sid 26
7. Social hållbarhet	sid 29
8. Kulturell hållbarhet	sid 40
9. Ekonomisk hållbarhet	sid 46
10. Avstämning mot miljö kvalitetsmål	sid 49
11. Samlad bedömning	sid 53
Referenser	sid 57

1 Inledning

1.1 Bakgrund – behov av en ny översiktsplan

Västerås stad har upprättat ett förslag till ny kommuntäckande översiktsplan, som ska vara stadens samhällsbyggnadsvision och ange övergripande mål och inriktning för den fysiska utvecklingen av staden både på kort och lång sikt.

Västerås nuvarande översiktsplan består av två huvuddokument. För kommunen som helhet antogs översiktsplanen 1998 (ÖP 52). För Västerås tätort antogs översiktsplanen 2004 (ÖP 54). Till den befintliga översiktsplanen hör dessutom ett antal fördjupningar som mer ingående behandlar olika tätorter och stadsdelar.

Västerås översiktsplan aktualitetsprövades senast 2010, då man fann att planen delvis är föråldrad och inaktuell. Översiktsplanen för tätorten (ÖP 54), liksom flera fördjupade översiktsplaner, befanns dock i sina huvuddrag vara aktuella.

Enligt plan- och bygglagen ska varje kommun ha en aktuell översiktsplan som omfattar hela kommunen.

1.2 Hållbarhetsbedömningens syfte och genomförande

Västerås stad har ratificerat Aalborg-deklarationen och valt att göra en hållbarhetsbedömning av översiktsplanen. Omfattningen är således bredare än vad som krävs av en miljöbedömning enligt miljöbalken och plan- och bygglagen, men inkluderar även de delar som enligt lag ska ingå i sådan.

Syftet med hållbarhetsbedömningen är att integrera hållbarhetsfrågorna i planeringen, vilket främjar en hållbar utveckling. Dokumentet utgör, tillsammans med övriga planhandlingar, underlag för samråd som genomförs hösten 2011.

Hållbarhetsbedömningen belyser aspekter där planen på ett betydande sätt antingen kan bidra till eller motverka en hållbar utveckling.

Hållbarhetsbedömningen har genomförts av Tyréns AB på uppdrag av Västerås stad. Bedömningen har genomförts parallellt med framtagandet av planförslaget.

Samråd med länsstyrelsen om avgränsningen av miljö-/hållbarhetsbedömningen genomfördes i april 2011. Då redovisades ett förslag till avgränsning av bedömningen, omfattande bland annat vilka hållbarhetsaspekter som bedömts vara betydande och vilka alternativ som planerades redovisas. Länsstyrelsens synpunkter vid detta möte har beaktats i det fortsatta arbetet med hållbarhetsbedömningen.

Planförslaget är i sina huvuddrag mycket likt de tidigare planer som finns för kommunen. Därmed är konsekvenserna av planförslaget och nollalternativet mycket snarlika. Under rubriken "Konsekvenser av planförslaget" redovisas en samlad bild av nuvarande planerings konsekvenser. Under rubriken "Konsekvenser av nollalternativet" redovisas på vilket sätt nollalternativets konsekvenser skiljer sig från planförslagets.

Aalborgdeklarationen:

Kommunfullmäktige i Västerås beslutade i februari 2006 att Västerås stad skulle ansluta sig till Aalborgåtagandena. Dessa åtaganden består av tio övergripande åtaganden för hållbar stadsutveckling. Genom beslutet i kommunfullmäktige ställer sig Västerås stad även bakom Aalborgdeklarationen vars vision handlar om välmående, kreativa och hållbara städer för alla, en god livsmiljö för alla invånare samt möjlighet att delta i alla delar av livet i staden.

Hållbarhetsbedömningen har utgått från befinligt underlagsmaterial som tillhandhållits av Västerås stad och av länsstyrelsen. I några fall saknas aktuellt underlag för att kunna bedöma planens konsekvenser. Det gäller till exempel den kommuntäckande bullerkartläggningen, som är under arbete, liksom resultatet av den risk- och sårbarhetsanalys avseende bl.a klimatförändringar som genomförts och där en slutrapport kommer under hösten 2011.

1.3 Avgränsning

1.3.1 Aspekter och nivå

En hållbar utveckling av staden bygger på ett samspel mellan ekologisk, social, kulturell och ekonomisk hållbarhet. I bedömningen hanteras dessa fyra dimensioner av hållbarhet. Inom varje dimension hanteras aspekter som har en tydlig koppling till utvecklingen av den fysiska miljö som kommunen har rådighet över och som beskrivs i förslaget till översiktsplan. Många hållbarhetsfrågor påverkas dock i stor utsträckning även av andra faktorer, till exempel nationella lagar och regler, den ekonomiska utvecklingen globalt, nationella investeringar och samhällsutvecklingen i stort.

En översiktsplan är kommunens avsiktsförklaring och strategiska dokument för utvecklingen av den fysiska miljön i kommunen. Översiktsplanen är vägledande vid till exempel upprättande av fördjupade översiktsplaner, detaljplaner, områdesbestämmelser och vid prövning av bygglov, liksom när kommunen eller andra myndigheter fattar andra beslut som rör mark- och vattenanvändningen i kommunen. Planen är inte juridiskt bindande. Att bedöma konsekvenser av en översiktsplan kan således göras endast på en övergripande nivå, utifrån de intentioner och riktlinjer för fysisk planering som framhålls i planen.

För Västerås översiktsplan har följande aspekter bedömts som betydande:

Ekologisk hållbarhet

- Klimat, transporter och energi, inklusive klimatanpassning
- Naturvärden, hushållning med mark, samt friluftsliv och rekreation
- Vatten
- Hälsa, vilket här omfattar buller, luftkvalitet och risker

Social hållbarhet

- Jämlikhet och integration
- Trygghet i fysisk miljö
- Hälsa och välbefinnande

Kulturell hållbarhet

- Kulturmiljö- och landskapsvärden
- Identitet och stolthet

Ekonomisk hållbarhet

- En växande stad
- Västerås i regionen
- Arbetsmarknad och näringsliv i kommunen

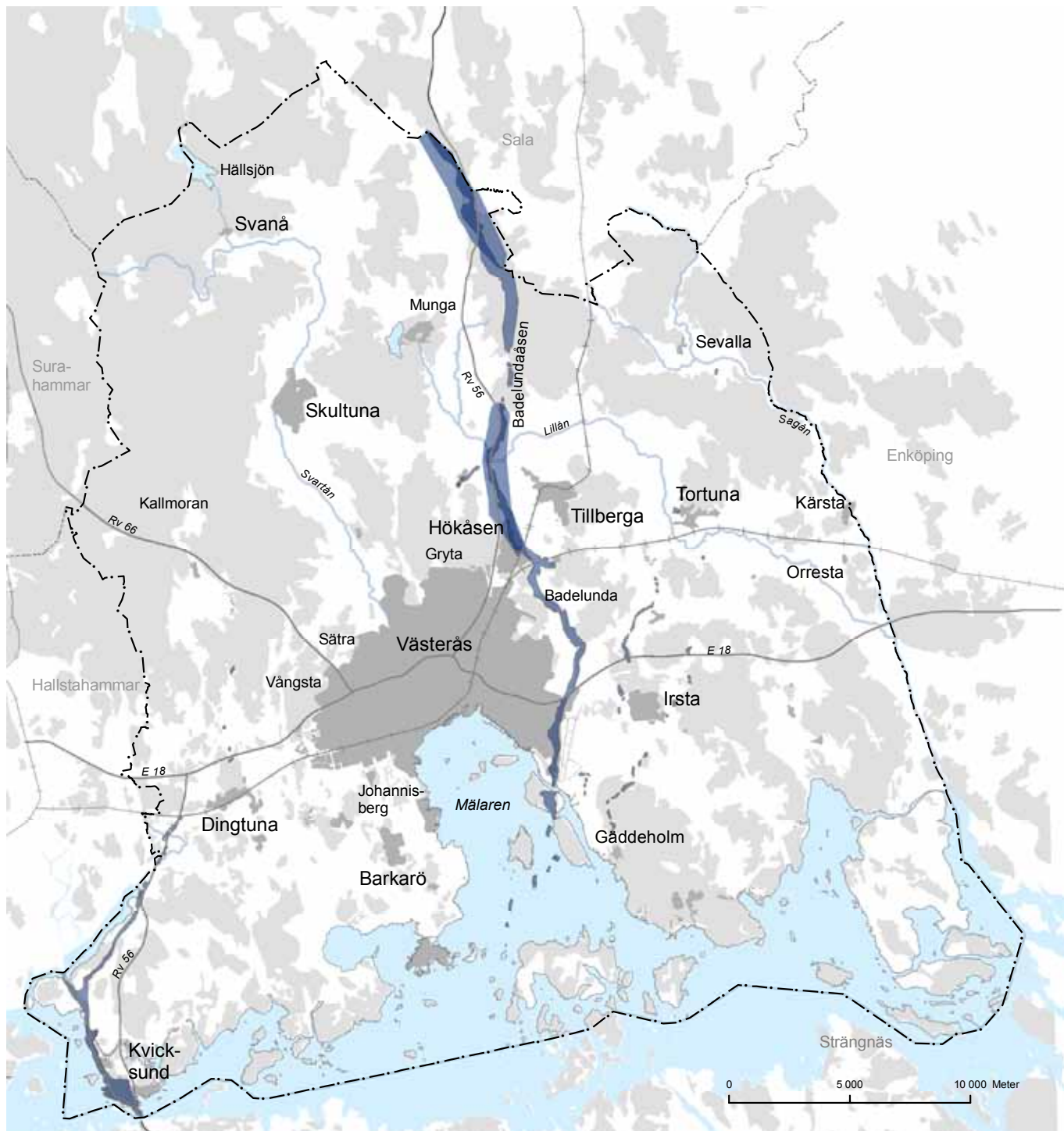


LÄS MER:

Riksintressen i kommunen redovisas i planens bilaga Allmänna intressen www.vasteras.se/op

1.3.2 Geografisk avgränsning

För de flesta aspekter är den geografiska avgränsningen av hållbarhetsbedömningen densamma som avgränsningen av översiktsplanen, det vill säga kommungränsen, men ibland kan bedömningen följa naturliga gränser i landskapet. När det gäller klimat (utsläppen av växthusgaser) är konsekvenserna globala. I bedömningen beaktas dock endast de utsläpp som sker i Västerås. Utsläpp som sker på annan plats, till följd av t ex konsumtion i Västerås, beaktas inte.



Figur 1.1 Översiktskarta över Västerås kommun. Ortsnamn som nämns i hållbarhetsbedömningen är utsatta på kartan.

1.3.3 Tidsmässig avgränsning

Avgränsningen i tid är densamma som för planen, det vill säga i första hand till år 2026. Perioden 2026 – 2050 beskrivs, liksom i planförslaget, mycket översiktligt.

1.4 Förutsättningar

Västerås kommun har omkring 137 000 invånare, varav cirka 111 000 bor i tätorten Västerås. Kommunen är belägen norr om Mälaren och gränsar till Hallstahammar, Surahammar, Enköping, Sala, Eskilstuna och Strängnäs. (Se figur 1.1)

2 Planförslag och alternativ

I hållbarhetsbedömningen analyseras och konsekvensbeskrivs ett nollalternativ och ett planförslag. Hållbarhetsbedömningen görs utifrån att planförslagets respektive nollalternativets alla delar genomförs.

2.1 Planförslag

Planförslaget utgår från stadens vision "Västerås 2026 – staden utan gränser". Planen är av övergripande och strategisk karaktär och beskriver följande strategier för en hållbar utveckling:

- Stärka de regionala banden
- Utveckla en hållbar trafik- och bebyggelsestruktur
- Stärka city
- Främja utvecklingen av näringslivet
- Utveckla landskapsvärdena
- Hushålla med naturresurserna
- Planera med människan i centrum

Planens överordnade mål är att bibehålla och vidareutveckla Västerås som attraktiv och hållbar kommun på kort och lång sikt. Den långsiktiga planeringsinriktningen är att Västerås ska växa från dagens omkring 137 000 invånare till 200 000 invånare år 2050. Det innebär att man planerar planberedskap ska finnas för att bygga omkring 800 nya bostäder per år, liksom nya verksamhetsområden och arbetsplatser, infrastruktur och service, strövområden och parker etcetera.

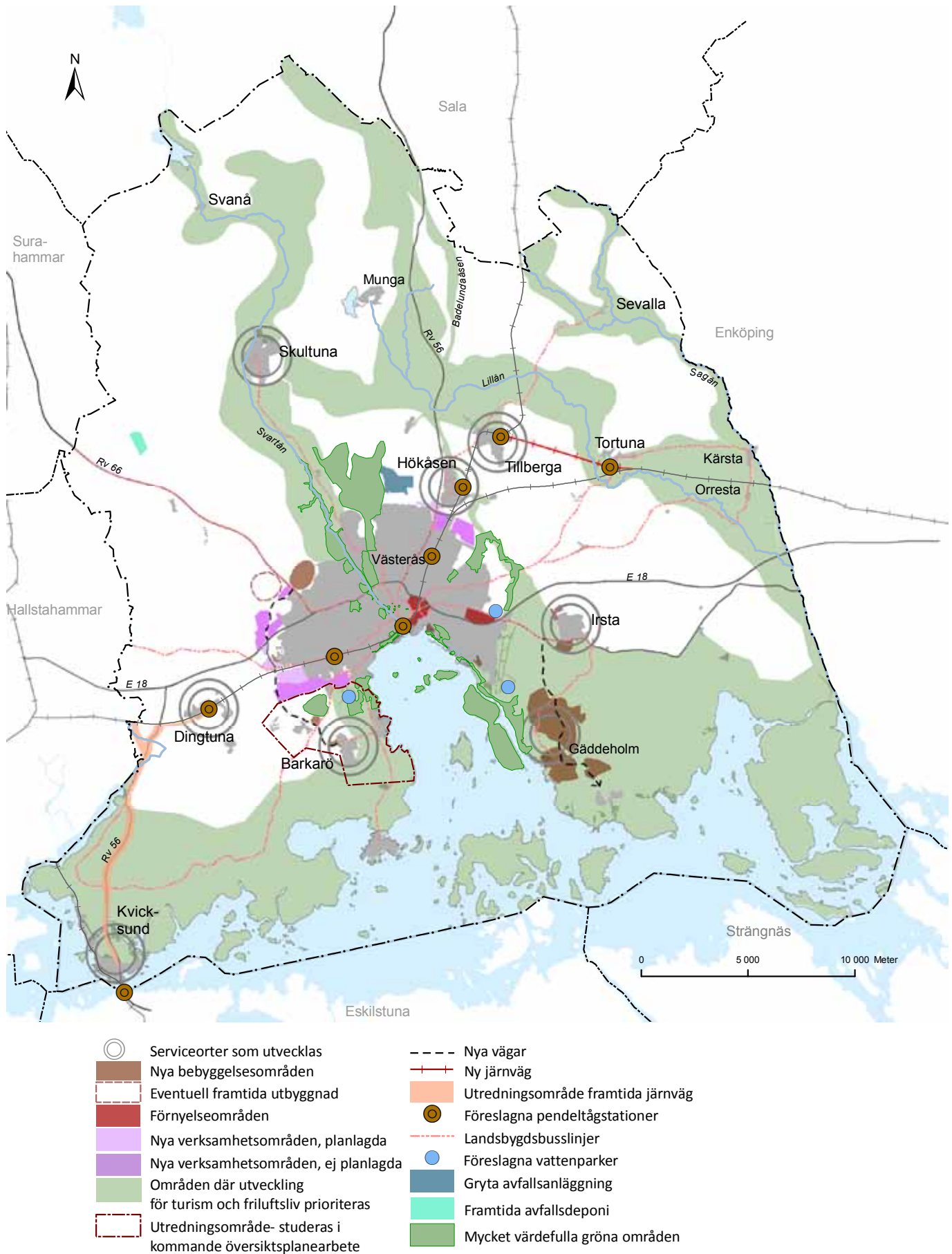
I planen uppmärksammas Västerås i regionen, Västerås tätort samt kommunens serviceorter och landsbygd. För tätorten anges att strategin "bygg staden inåt", som även gällde i den tidigare översiktsplanen för tätorten, ska fortsätta gälla. För serviceorterna (Barkarö, Dingtuna, Gäddeholm, Hökåsen, Irsta, Kvicksund, Skultuna och Tillberga) anger planen bland annat att det är viktigt att de utvecklas för att skapa ett fortsatt underlag för service.

Planen redovisar var nya bostadområden och verksamhetsområden kan tillkomma, (se figur 2.1). Bostadsplaneringen fram till år 2026 fördelar sig på omkring 10 000 nya bostäder i tätorten, knappt 4 000 nya bostäder i serviceorter, varav cirka 2 000 i Gäddeholm, samt omkring 250 nya bostäder i övriga mindre orter och landsbygd. För de mindre orterna anger planen att komplettering med bebyggelse inom och i anslutning till befintliga orter är möjlig. Planen anger också att enstaka hus kan tillåtas på landsbygden.



LÄS MER:

Vision 2026
www.vasteras.se/op



Figur 2.1 Markanvändning med planförslaget.



LÄS MER:

Översiktsplan 2026
www.vasteras.se/op

I planen anges också riktlinjer för hur planeringen ska ta hänsyn till landskapsvärden, naturresurser och andra allmänna intressen. Bland annat anges att stadens program för kulturmiljövård, liksom grönstrukturplanen för tätorten, ska fortsätta att utgöra underlag för planering och byggande.

I planens bilaga Allmänna intressen redovisas även vilka rekommendationer, riktvärden, miljö kvalitetsnormer som kommunen tillämpar, samt hur risken för översvämning, skred med mera ska beaktas vid planering och byggande.

För en mer ingående beskrivning av planförslaget hänvisas till samrådsversionen av planförslaget, "Översiktsplan 2026 med utblick mot 2050".

2.2 Nollalternativ

En miljökonsekvensbeskrivning (MKB) ska enligt miljöbalken innehålla en beskrivning av miljöns sannolika utveckling om planen inte genomförs, det så kallade nollalternativet. Nollalternativet innebär alltså att ingen ny kommuntäckande översiktsplan upprättas och att kommunens utveckling fortsätter att ske med utgångspunkt i nu gällande översiktsplan.

Västerås gällande översiktsplan består av två huvuddokument. För kommunen som helhet antogs översiktsplanen 1998 (ÖP 52). För Västerås tätort antogs översiktsplanen 2004 (ÖP 54). Den kommuntäckande översiktsplanen beskriver mark- och vattenanvändningen i hela Västerås. Översiktsplanen för Västerås tätort ger en mer detaljerad vägledning för utvecklingen av tätorten Västerås.

Till den befintliga översiktsplanen hör också ett antal fördjupningar som mer ingående behandlar olika tätorter och stadsdelar – Dingtuna, Tillberga, Kvicksund, Gäddeholm, Centrum, Kopparlunden, Centrala Mälarstranden med flera. I nollalternativet skulle dessa fördjupade översiktsplaner och planprogram, samt pågående planer och antagna detaljplaner, sannolikt genomföras.

Planeringsinriktningen i de gamla planerna är på många sätt lik inriktningen i den nya översiktsplanen. Västerås planerade för en ökande befolkning redan i ÖP 52 (450-550 nya bostäder per år) och i ÖP 54 (800 nya bostäder per år). Under perioden 1995-2010 har det byggts i genomsnitt 436 bostäder per år i Västerås. Det är svårt att veta hur mycket kommunen skulle växa utan den nya översiktsplanen, men eftersom det nya planförslaget har en stark inriktning på att möta en större befolkningstillväxt, väntas befolkningstillväxten bli högre med planförslaget än i nollalternativet.

Strategin "Bygg staden inåt" gällde i ÖP 54 och gäller även i det nya planförslaget. Strategin stämmer också väl överens med den utveckling som sker i Västerås för närvarande, där det byggs mycket i Mälarnära och centrala delar av tätorten, på mark som tidigare använts för verksamheter. Denna utveckling skulle sannolikt fortsätta även i nollalternativet, det vill säga utan det nya planförslaget.

Inriktningen på hållbarhet fanns redan i ÖP 52. Man eftersträvade "ett långsiktigt hållbart samhälle i samklang med naturens bärkraft och kretslopp". Andemeningen när det gäller den ekologiska hållbarheten är densamma idag. I ÖP 54 utvidgades begreppet hållbarhet till att tydligare omfatta även social, kulturell och ekonomisk hållbarhet. Även hållbarhetsbedömningen av det nya förslaget till översiktsplan utgår från dessa fyra dimensioner av hållbarhet.

Redan i ÖP 52 angavs att bebyggelsestrukturen skulle vara anpassad för resande med kollektivtrafik. Vidare angav man att ny bebyggelse på landet gärna skulle bilda grupper av hus eller ligga i anslutning till befintliga byar. Nytt i det nya förslaget till översiktsplan är att man nu betonar att det viktigt att satsa på serviceorterna för att befintlig service ska kunna finnas kvar. I ÖP 54 användes begreppet "Ny syn på trafiken", vilket innebar att alla trafikslag skulle ges likvärdiga förutsättningar. I det nya planförslaget finns ett större fokus på att gynna gång-, cykel- och kollektivtrafik. Klimataspekterna på resandet uppmärksammas också mer i den nya planen än tidigare, även om frågan om energihushållning fanns med redan i ÖP 52.

Utan en aktuell kommuntäckande plan för den fysiska planeringen skulle utvecklingen sannolikt påverkas i högre utsträckning av marknadskrafterna. Det gäller framförallt i de delar av kommunen där det saknas en aktuell fördjupning av den gamla kommuntäckande planen, det vill säga på landsbygden och i mindre orter, samt i vissa serviceorter. I nollalternativet skulle det därmed inte finnas någon tydlig vägledning för vad som gäller vid t ex etableringen av nya verksamheter eller bostäder på landsbygden och i de mindre orterna. Följden av detta skulle bli att marknadskrafter och efterfrågan i stor utsträckning skulle styra bebyggelseutvecklingen. Om nuvarande trend fortsätter, vilket bedöms som troligt, skulle den största efterfrågan på bostäder på landsbygden finnas nära Västerås tätort eller i Mälarnära områden. Troligen skulle bebyggelsen också bli mer spridd i nollalternativet än om utvecklingen sker utifrån den nya översiktsplanen.

De gamla planerna knyter inte an till de styrande dokument som kommunen tagit fram sedan gamla planerna antogs. Dessa program är till exempel kommunens Miljöprogram, Folkhälsoprogram, Handlingsplan för natur- och kulturmiljön, Klimatprogram (under arbete) och Vattenplan (under arbete). Dessa och andra antagna styrande dokument skulle gälla ändå, men den fysiska planeringen skulle då ge sämre stöd för genomförandet.

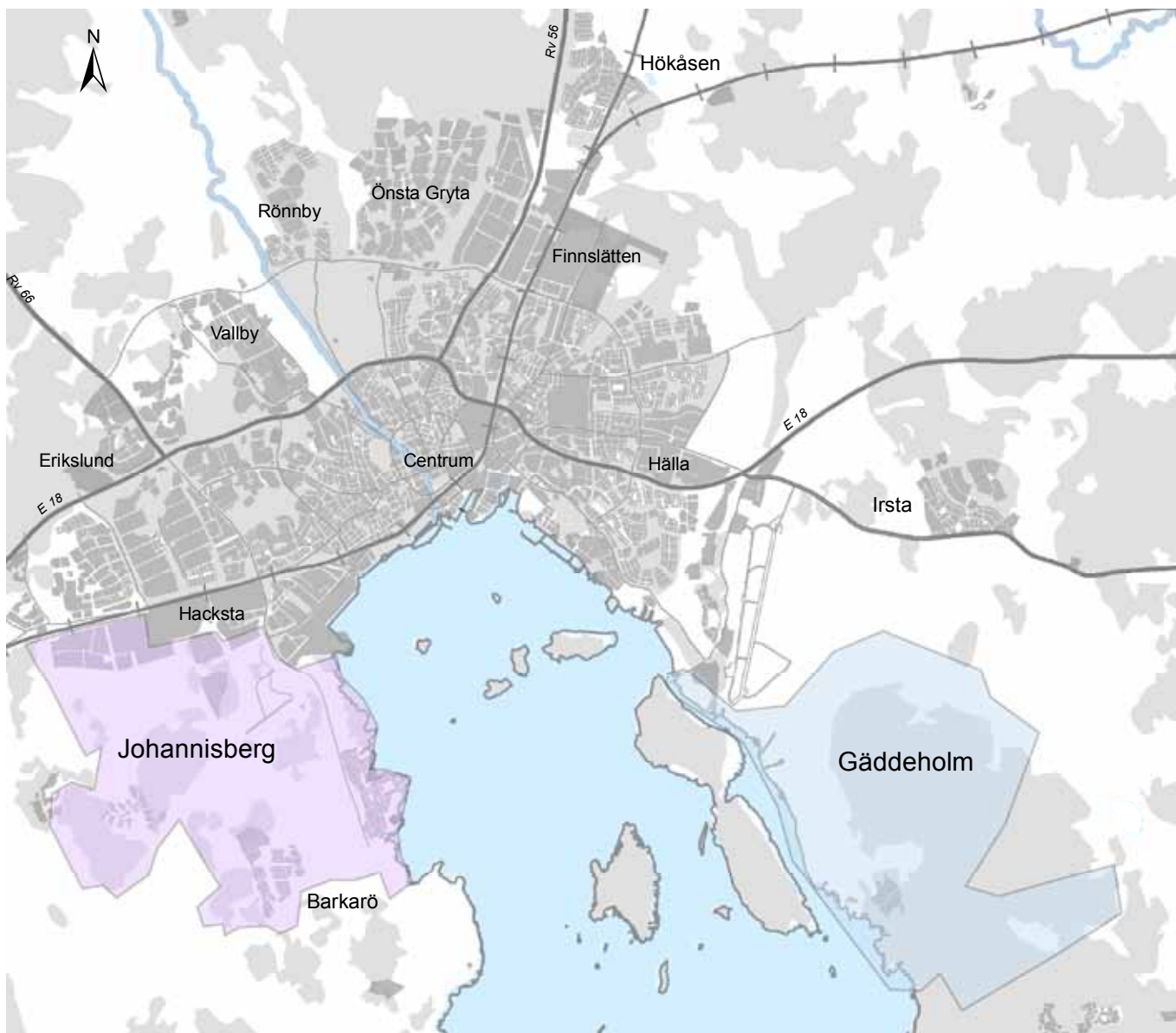
De konkreta skillnader som finns mellan planförslaget och nollalternativet när det gäller föreslagen markanvändning är följande: (Se figur 2.2 och 2.3)

- Johannisbergsområdet skulle i nollalternativet utvecklas till en stadsdel i form av en trädgårdsstad. Sedan planen antogs har markbehovet för hamnen och Hacksta verksamhetsområde, som ligger mellan centrala staden och Johannisberg, ökat. Därmed finns inte längre förutsättningar att genomföra planen för Johannisberg. Stadens ökade inriktning på att gynna gång-, cykel- och kollektivtrafik medför också att Johannisberg kanske inte längre bör vara en del av staden. I det nya planförslaget anges Johannisberg vara ett utredningsområde, det vill säga där staden utifrån de nya förutsättningarna vill studera vad som är en lämplig markanvändning. Den nya översiktsplanen anger att Johannisberg ingår i det Mälarnära område som är eller har stor potential att utvecklas till ett värdefullt område för rekreation, turism och friluftsliv.
- Gäddeholmsområdet skulle i nollalternativet utvecklas till en stadsdel. I det nya planförslaget benämns Gäddeholm istället serviceort. Den nya benämningen tydliggör att orten inte ska växa ihop med staden. Omfattningen av den planerade exploateringen är dock densamma som tidigare. Därmed väntas inte konsekvenserna skilja sig mellan nollalternativet och planförslaget när det gäller Gäddeholm.

- Nytt i det nya planförslaget är att även landskapsvärden vid Badelundaåsen och Sagåns och Lillåns dalgångar lyfts fram.
- Hälla har tillkommit som förnyelseområde.

Följande har utgått i det nya planförslaget, jämfört med tidigare planer





- Reservat för yttre E18
- Reservat för gasledning
- Järnvägsreservat Dingtuna-Kvicksund (ny sträckning ska utredas)
- I ÖP 52 utpekades "fritidshusområden som ska bibehålla sin karaktär". I det nya planförslaget finns inte längre några särskilda fritidshusområden med begränsade byggrätter, utan all ny bebyggelse prövas som året-runt-bostäder.

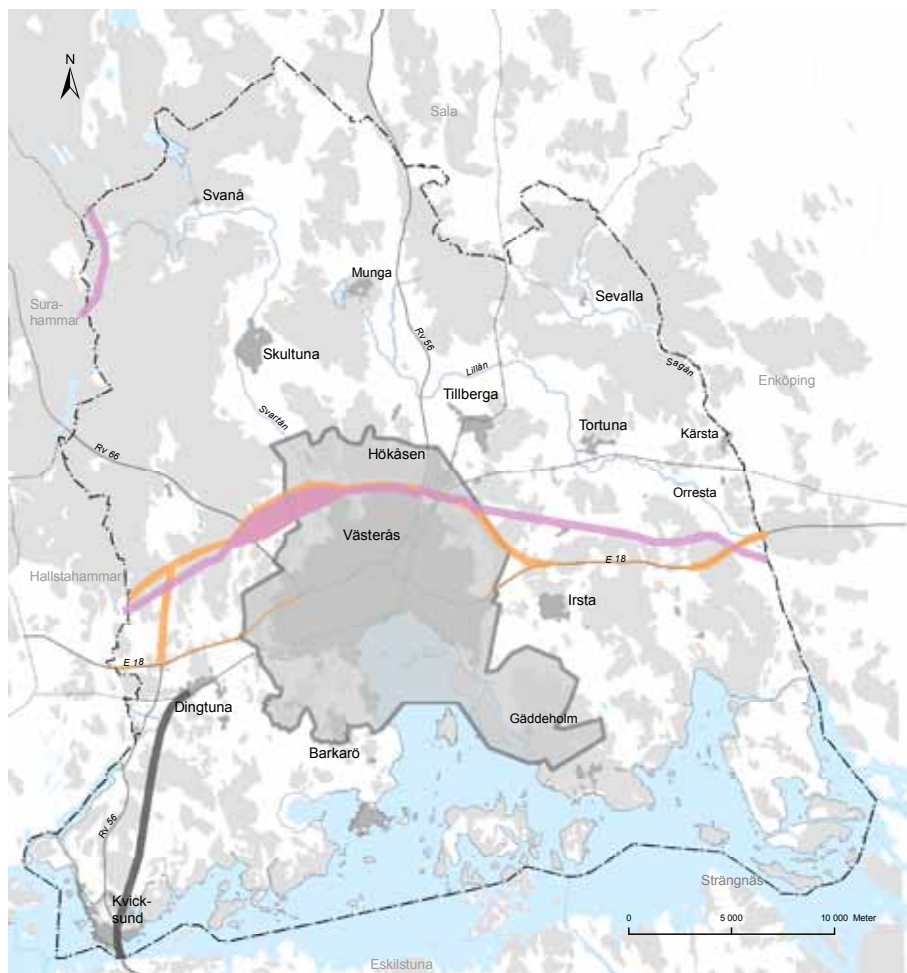


Figur 2.2 Utveckling av tätorten i nollalternativet, enligt ÖP 54. Endast de områden där nollalternativet skiljer sig från planförslaget visas i kartan.

Figur 2.3 Markreservationer i nollalternativet (ÖP 52) som utgått i det nya planförslaget.

Teckenförklaring

-  Öp 52 Markreservat vägar
-  Öp 52 Markreservat järnväg
-  Öp 52 Markreservat gasledning
-  Plangräns Öp 54



3 Klimat, transporter och energi

3.1 Nuläge och förutsättningar

Sedan början av 1900-talet har jordens klimat blivit allt varmare. Temperaturökningen beror på mänskliga utsläpp av så kallade växthusgaser, t ex koldioxid, lustgas, metan, ozon och vissa fluorföreningar.

I Sverige är det transporter som står för största andelen koldioxidutsläpp, men i Västerås är det energisektorn som står för de största utsläppen och transportsektorn är den näst största utsläppskällan (Klimatstrategi för Västerås, 2007). Orsaken är att Mälarenergis kraftvärmeverk i Västerås delvis använder fossila bränslen.

Länsstyrelsen har i sin rapport Klimatförändringar i Västmanlands län beskrivit förväntade klimatförändringar fram till år 2100. (Se faktaruta här intill.)

Många västeråsare använder cykeln som färdmedel till och från jobbet, eftersom gång- och cykelvägarna är väl utbyggda i staden. Västerås har också ett utbyggt kollektivtrafiknät. Ett förslag till förbättrad kollektivtrafik (Smartkoll), med rakare linjesträckningar, nya busslinjer och tätare turer har utretts, men inte beslutats.

Huvudvägnätet för biltrafiken i Västerås är väl utbyggt med relativt jämnt fördelade trafikflöden (Västerås Trafikplan 2004). E18 går genom Västerås och tar en stor del av det lokala trafikflödet genom staden. Vissa delar av vägnätet

Klimatförändringar

De förväntade klimatförändringarna i länet fram till år 2100 är bland annat följande:

- Temperaturen ökar med ca 4-5 grader under vintern och 3-5 grader under sommaren.
- Ökad nederbörd främst vintertid, mellan 50-75 %.
- Vegetationsperioden kommer att förlängas med upp till 100 dagar.
- Snötäckets varaktighet minskar med upp till 60 dagar.

Exempel på konsekvenser som länsstyrelsen förutsätter är:

- Skogstillväxten ökar och förutsättningar för jordbruket förbättras
- Större risk för skador orsakade av översvämningar, stormar, ras, skred och erosion
- Försämrade vattenkvaliteten i vattendrag
- Hotade ekosystem
- Minskat behov av värme och ökat behov av kyla
- Hälsoproblem med smittspridning och värmeböljor.

(Källa: Länsstyrelsen 2010)

är överdimensionerat, vilket innebär att gaturummet tar onödigt stor plats. Även vissa bilparkeringsytor är överdimensionerade.

Mälarenergi, som ägs av Västerås stad, ansvarar för driften av fjärrvärmenät och elnät, samt för vatten- och avloppsnätet liksom stadsnätet med internet, TV och telefoni. Kraftvärmeverket producerar energi både till elnätet och till fjärrvärmenätet. En utbyggnad av kraftvärmeverket planeras och ansökan om tillstånd har lämnats in till miljödomstolen. Målsättningen är att även kunna förbränna avfall och ersätta torv och kol som bränsle, vilket dramatiskt skulle minska utsläppen av fossil koldioxid.

VAFAB Miljö tar hand om hushållsavfallet i Västerås och omkringliggande kommuner vid Gryta avfallsanläggning i Västerås kommun. Där framställs också biogas genom rötning av matavfall från hushåll och restauranger tillsammans med vallgrödor från jordbruket. Förutom biogas, som används som fordonsbränsle till bussar och bilar, blir rötresterna gödsel till jordbruket. Planer finns på att öka produktionen av biogas.

3.2 Bedömningsgrunder

Halten av växthusgaser i atmosfären ska i enlighet med FN:s ramkonvention för klimatförändringar stabiliseras på en nivå som innebär att människans påverkan på klimatsystemet inte blir farlig. Detta innebär att utsläppen av växthusgaser måste minska drastiskt. För att klara det så kallade tvågradersmålet behöver Sverige minska sina utsläpp med 85 procent mellan åren 2005 och 2050.

Kommunstyrelsen i Västerås antog år 2007 en klimatstrategi för 2007 - 2012. I den finns konkreta mål för minskade utsläpp från olika sektorer. Det övergripande målet är att utsläppen av växthusgaser i Västerås ska halveras mellan åren 1990 och 2050. På kortare sikt är målen att energiförsörjningen ska baseras på förnybara bränslen, så långt det är tekniskt och ekonomiskt möjligt, samt att utsläppen av koldioxid från transportsektorn ska minska.

Kommunen har nu tagit fram ett nytt Klimatprogram, som ska ut på remiss hösten 2011. Den preliminära utgåvan anger att utsläppen ska minska med mer än 60 procent per invånare mellan åren 1990 och 2020 och att den långsiktiga visionen är att Västerås ska bidra till att tvågradersmålet uppfylls. Målet till år 2020 ska nås i första hand genom att kraftvärmeverket övergår till att använda förnybara bränslen. Klimatprogrammets bedömning är att trafiken endast kommer att stå för en mycket blygsam andel av minskningen fram till 2020, eftersom förändringar inom trafik- och transportområdet tar lång tid, men bedömer också att det finns en stor minskningspotential till år 2050.

Västerås har också en trafikplan från 2004. Arbete med en ny trafikplan pågår. I trafikplanen från 2004 finns följande mål, som ska minska trafikens negativa miljö- och hälsopåverkan och att skapa ökad skönhet, tillgänglighet och trygghet inom transportsystemet:

- Tillgänglighet, säkerhet och närhet för alla
- Attraktiv gång-, cykel- och kollektivtrafik
- Tillräckligt hög transportkvalitet för näringslivet
- Minskad andel biltrafik av det totala transportarbetet



LÄS MER:

Förslag till klimatprogram 2012
www.vasteras.se/op

- Vacker och funktionell gestaltning av gaturummet

Den nya plan- och bygglagen anger att planläggning ska ske med hänsyn till bland annat klimataspekter.

3.3 Konsekvenser av planförslaget

Möjliga positiva konsekvenser

I översiktsplanen nämns planerna på att öka andelen förnybara bränslen i kraftvärmeverket. En utfasning av fossila bränslen från kraftvärmeverket kommer att leda till att utsläppen av koldioxid i Västerås minskar avsevärt.

Översiktsplanen anger att ny bebyggelse inom tätorten förutsätts anslutas till fjärrvärmenätet och att byggande av lågenergihus ska främjas, liksom lokal och småskalig el- och värmeproduktion. Planen anger också att kommunen avser utreda möjligheterna att etablera vindkraft och en lämplig plats för en större solcellsanläggning. Man nämner även den planerade utökningen av biogasproduktionen och beskriver den nya stadsdelen Öster Mälarstrand som en "hållbar teknik- och miljöstadsdel". Alla dessa åtgärder bidrar till att minska utsläppen av fossil koldioxid, per invånare räknat.

I planförslaget har stor vikt lagts vid att ge förutsättningar för att begränsa biltrafiken. Planen anger att bostadsbyggandet ska lokaliseras till kollektivtrafiknära lägen och gång- och cykelstråk, både inne i Västerås tätort och i serviceorterna. Enstaka hus på landsbygden tillåts, men större bebyggelsegrupper ska förläggas där det finns kollektivtrafik. Även satsningen på förbättrade järnvägsförbindelser ger förbättrade möjligheter att åka kollektivt, vilket är positivt ur klimatsynpunkt. Planens inriktning på förtätning och funktionsblandning är också positiv ur klimatsynpunkt. Förtätningen ger goda förutsättningar för att använda fjärrvärme, och förtätning i kombination med funktionsblandning (inte minst tillgång till service) ger förbättrade förutsättningar för gång-, cykel- och kollektivtrafik. Det finns flera studier som visar på tydliga kopplingar mellan energiåtgången för transporter och befolkningstäthet respektive närheten till service (Boverket 2010). Sammantaget bedöms planen därmed leda till att utsläppen av växt-husgaser minskar, per person räknat. En ökad befolkning innebär dock att de totala utsläppen ändå kan öka fram till 2026, se vidare nedan.

Möjliga negativa konsekvenser och förslag till åtgärder

Inriktningen i planen är att Västerås befolkning ska öka med omkring 1 600 personer per år. Detta innebär att det är troligt att även biltrafiken och därmed koldioxidutsläppen ökar, även om utsläppen blir mindre per invånare. Den pågående utvecklingen med ökad externhandel kan också orsaka ökade biltransporter. Vanligtvis görs omkring 80 – 90 % av inköpsresorna till externa etableringar med bil (Vägverket 2006). Utbyggnad av E18 till motorvägsstandard till Köping innebär risk för ökade lastbilstransporter och gynnar bilpendling. Detta riskerar att generera ökade koldioxidutsläpp.

Även det planerade bostadsområdet i Gäddeholm, där 2 000 av de sammanlagt omkring 14 000 nya bostäder som planeras fram till 2026 ska byggas, riskerar att generera mycket bilåkande, i och med att området ligger så pass långt ifrån staden. Det finns undersökningar som visar att koldioxidutsläppen från hushåll i tätorters mer perifera lägen är mer än dubbelt så stora som utsläppen från hushåll i centrala lägen (Boverket 2010). Skillnaden beror främst på olika



Foto: Clifford Shirley

Vasaparken

förutsättningar att använda sig av kollektivtrafik. Det är därför viktigt att man i den fortsatta planeringen säkerställer att orten förses med en attraktiv kollektivtrafik och att service etableras i Gäddeholm, i enlighet med de planer som finns för området.

Förutsatt att den planerade utökningen av avtappningskapaciteten från Mälaren genomförs, bedöms översvämningar till följd av höga vattenstånd i Mälaren inte utgöra någon risk fram till år 2026 och inte heller till år 2050. På ännu längre sikt kan det dock finnas risk för översvämningar i Mälarnära områden.

Byggnader som ligger inom 100 meter från karterad strandlinje löper risk att drabbas av ras, skred och erosion (Länsstyrelsen 2010). Dessa risker kommer att öka till följd av ett förändrat klimat. Därför behöver man bedöma markens lämplighet och ta hänsyn till dessa risker i samband med t ex detaljplanering. Dagvattenanläggningar i befintliga och nya områden behöver också anpassas för ett förändrat klimat med bland annat större risk för kraftig nederbörd.

3.4 Konsekvenser av nollalternativet

I nollalternativet kommer kommunen fortfarande att jobba med sin klimatstrategi, trafikplan och andra styrande dokument, men den fysiska planeringen medverkar då inte i samma utsträckning till att nå målen, som när planeringen utgår från det nya planförslaget. Utan en ny kommuntäckande översiktsplan blir det sannolikt en mer spridd bebyggelse och en utveckling där exploatörens önskemål i större utsträckning får styra, vilket riskerar att motverka den klimatsmarta utveckling som Västerås eftersträvar.

3.5 Förslag till uppföljning och fortsatt arbete

- En prioritering bland utbyggnadsområdena motverkar risken att områden byggs ut i "fel ordning" och säkerställer på ett bättre sätt att service, kollektivtrafik, gång- och cykelstråk mm kan byggas ut i samma takt som bostäderna.
- Genomför Smartkolls alla delar.
- En risk- och sårbarhetsanalys för Västerås kommun har genomförts, vilken bland annat omfattar klimatförändringar och skred- och översvämningssrisker. Analysen omfattar kartläggning av riskområden för översvämningar, erosion, ras och skred, objekt som vid översvämning kan orsaka risker för hälsa och säkerhet mm samt områden som kan få översvämmas och fungera som utjämnings- och fördröjningsmagasin. Risk- och sårbarhetsanalysen bör ligga till grund för kommunens fortsatta planarbete. Med detta underlag blir det möjligt att bättre anpassa planeringen till de förväntade klimatförändringarna.

4 Naturvärden, hushållning med mark samt friluftsliv och rekreation

4.1 Nuläge

I Västerås kommun finns Mälaren med öar, odlingslandskapet med rika natur- och kulturvärden samt skogsbygden, som ger en försmak av bergslagsnatur. Naturvärden finns i odlingslandskapet, bland annat mycket gamla ekbestånd, i skogen och framför allt i Mälarens närhet.

Exempel på områden inom tätorten med höga natur- och rekreationsvärden är Mälarnära grönområden, Svartådalen och Rocklunda-Önstaskogen. Stadsdelsskogarna är utpekade som kärnområden för biologisk mångfald, eftersom de utgör stora sammanhängande områden av skog med hög ålder. Ur rekreationssynpunkt är även så kallade grannskapsparkerna viktiga, eftersom de ligger nära bostäder (inom 5-10 min promenadavstånd eller 300 meter från bostaden) och används för vardagsrekreation. Bland de områden med högst natur- och rekreationsvärden i det tätortsnära området finns Björnön, som är naturreservat.

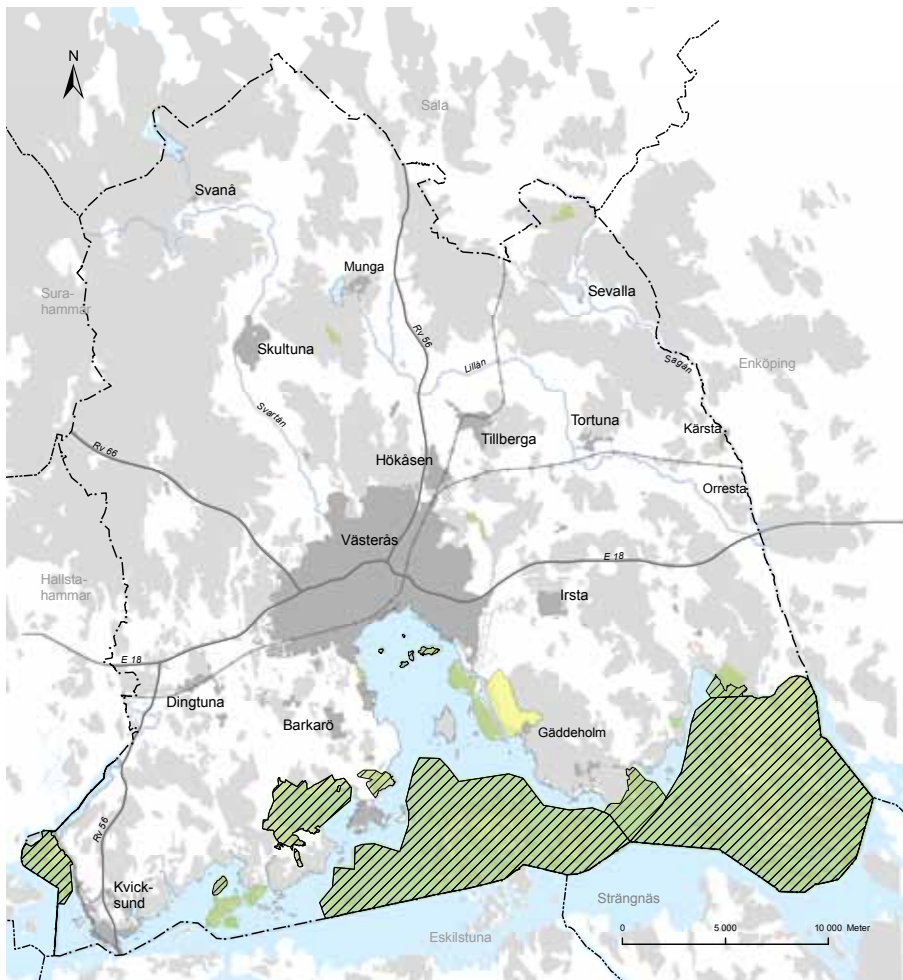
Västerås har rika naturresurser bland annat i form av produktiv jord- och skogsbruksmark samt två grusåsar (läs mer om grundvatten i kapitlet Vatten). Odlingsmarkerna består till stor del av näringsrika lerjordar och moränmark med god produktionskapacitet.

4.2 Bedömningsgrunder

I miljöbalkens 3 kap. finns grundläggande bestämmelser för hushållningen med mark- och vattenområden. Bestämmelserna anger bland annat följande:

- Att mark- och vattenområden skall användas för det eller de ändamål för vilka områdena är mest lämpade med hänsyn till beskaffenhet och läge samt föreliggande behov. Företräde skall ges sådan användning som medför en från allmän synpunkt god hushållning.
- Att mark- och vattenområden samt fysisk miljö i övrigt som har betydelse från allmän synpunkt på grund av deras naturvärden eller kulturvärden eller med hänsyn till friluftslivet skall så långt möjligt skyddas mot åtgärder som kan påtagligt skada natur- eller kulturmiljön. Behovet av grönområden i tätorter och i närheten av tätorter skall särskilt beaktas.
- Att brukningsvärd jordbruksmark får tas i anspråk för bebyggelse eller anläggningar endast om det behövs för att tillgodose väsentliga samhällsintressen och detta behov inte kan tillgodoses på ett från allmän synpunkt tillfredsställande sätt genom att annan mark tas i anspråk.

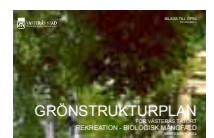
I Västerås finns 18 natur- och kulturreservat (se figur 4.1). Hälften av reservaten förvaltas av staden och hälften av länsstyrelsen. Det finns också områden som är både av riksintresse för naturvård samt Natura 2000-områden och Ramsar-områden (dvs internationellt värdefulla våtmarksområden enligt Ramsar-konventionen). Mälaren med öar och strandområden utgör också riksintresseområde för turism och friluftsliv enligt 4 kap. miljöbalken.



Figur 4.1 Områden skyddade som natur- och kulturresevat.

Teckenförklaring

- Naturreservat
- Kulturresevat
- Natura 2000



LÄS MER:

Grönstrukturplan för Västerås tätort
www.vasteras.se/op

I Västerås tätort finns flera områden som förutom rekreativvärden också har höga biologiska värden. Områdena har utpekats i kommunens Grönstrukturplan (september 2004), som utgör underlag för översikts- och detaljplanering.

I Västerås miljöprogram (2005) anges följande mål och inriktningsmål för fokusområde Natur- och kulturtillgångar.

- Vi ska aktivt arbeta för att stärka och bevara Västerås natur- och kulturtillgångar.
- Sjöar, vattendrag och grundvattentillgångar ska skyddas och bevaras så att den framtida vattenförsörjningen tryggas.
- Västerås ska erbjuda ett rikt växt- och djurliv och en varaktig frisk, livskraftig och attraktiv miljö för invånarna.
- Grönområden och vatten som bidrar till stadens identitet och karaktär, är bärare av kulturhistoriska värden, har god tillgänglighet och kvalitet för människors rekreation eller bidrar till ett hälsosamt lokalklimat, ska säkerställas och vidareutvecklas.
- Mark och vattenanvändningen ska planeras så att naturens bärkraft stärks, vattnets kvalitet skyddas och den biologiska mångfalden bevaras och utvecklas.



LÄS MER:

Västerås miljöprogram
www.vasteras.se/op



LÄS MER:

Handlingsplan för natur- och kulturmiljön
www.vasteras.se/op

Västerås har tagit fram en Handlingsplan för natur- och kulturmiljön i Västerås (antagen i kommunstyrelsen augusti 2010). Handlingsplanen konkretiserar målen från miljöprogrammet och föreslår åtgärder för att öka kunskapen, skötseln och skyddet av natur- och kulturvärdena i kommunen. Bland annat finns mål att öka arealen skyddad natur- och kulturmiljö i Västerås samt att skapa 150 ha våtmarker. Handlingsplanen har även som syfte att lyfta rekreations- och friluftsvärden.

4.3 Konsekvenser av planförslaget

Möjliga positiva konsekvenser

Planens inriktning på förtätning och omvandling av tidigare urbaniserade områden ger god hushållning med marken. Det medför även att andra områden kan lämnas oexploaterade, vilket ger positiva konsekvenser för bevarandet av den biologiska mångfalden.

I planförslaget anges att målet att alla ska ha ett naturpräglat område inom 5-10 minuters promenad från sin bostad eller arbetsplats ska ligga fast. Förtätningen av staden ska alltså ske med bibehållen tillgänglighet till grönområden. Det är andra ytor som avses bebyggas än parker och värdefulla grönområden, t ex överdimensionerade gaturum och parkeringsplatser. Planerade dagvattenparker kan tillföra staden nya rekreationsvärden och en ökad biologisk mångfald. Sammantaget medför detta positiva konsekvenser såväl för biologisk mångfald som för rekreation och friluftslivsintressen. De förbättrade möjligheterna till rekreation inom staden är även positiv för människors hälsa.

Enligt planförslaget ska man utreda möjligheten till ett nytt naturreservat mellan Svanå och Hällsjön. Detta bidrar till målet att öka arealen skyddad natur i Västerås och gynnar friluftslivet och den biologiska mångfalden.

Planförslaget anger att tillgängligheten till Mälaren och Mälarens stränder ska öka. Eftersom Mälaren och dess stränder hyser stora natur- och rekreationsvärden är det mycket positivt att de undanhålls exploatering och istället bevaras för friluftsliv och rekreation.

Svartådalen, samt Lillåns och Sagåns dalgångar, ska enligt planförslaget utvecklas för turism och friluftsliv samtidigt som deras natur- och kulturvärden bevaras. Åtgärder som gör att fler människor kan ta del av dessa miljöer innebär positiva konsekvenser för friluftslivet och därmed för människors hälsa. En ökad förståelse för natur- och kulturmiljön leder ofta till bättre förutsättningar för bevarande av natur- och kulturvärden, vilket ger positiva konsekvenser även för dessa aspekter.

Badelundaåsens natur- och kulturvärden ska enligt planförslaget göras tillgängliga till exempel genom nya gång- och cykelvägar. Det ökar områdenas tillgänglighet och därmed deras värde för rekreation och friluftsliv, vilket bedöms medföra positiva konsekvenser.

Möjliga negativa konsekvenser och förslag till åtgärder

När befolkningen växer behövs nya bostäder och verksamheter. Staden kan inte växa med omkring 1 600 nya invånare per år utan att på något sätt komma i konflikt med områden som har biologiska värden eller rekreationsvärden. Förtätning kan därmed leda till risk för konflikt med grönområden

som har biologiska värden och/eller rekreativvärden. Denna risk bör kunna hanteras genom att tillämpa grönstrukturplanens riktlinjer, kompletterat med en fungerande samrådsprocess. Även små gröna plättar eller överblivna ytor i staden kan ha betydelse för människor och det är viktigt att bedömningen av vilka ytor som är värdefulla inte enbart görs ur ett expertperspektiv, utan att även områdets brukare hörs.

Planen anger att produktiv jord- och skogsbruksmark i första hand ska användas till biologisk produktion. Trots detta planeras vissa nya områden uppföras på sådan mark, t ex i Irsta, Gäddeholm och Sätra. Att bygga på sådan mark innebär att man inte hushållar med marken och att marken varaktigt tas ur produktion. Dock är det svårt att förena inriktningen att planera för en kraftigt ökad befolkning med ambitionerna att inte bygga på produktiv jord- och skogsbruksmark och inte heller komma i konflikt med natur-, kultur- eller rekreativvärden.

Staden planerar för många utbyggda och nya verksamhetsområden. Efterfrågan på nya verksamhetsytor är konjunkturberoende och svår att förutse. För att uppnå en god hushållning med marken bör täthet eftersträvas för verksamhetsområden liksom som för övriga delar av staden.

Kallmora reserveras i planen som utredningsområde för möjlig framtida deponi. Med tanke på att anläggningen vid Gryta nyligen har utökats och att allt mindre avfall läggs på deponi, kan det finnas anledning att se över behovet av att reservera Kallmora. Det ska dock hållas i minnet att lokalisering av nya deponier inte är enkel och att det därför kan finnas ett stort värde för kommunen att hålla fast vid denna markreservation.

4.4 Konsekvenser av nollalternativet

Skillnaderna avseende konsekvenser för naturmiljö, hushållning med mark samt friluftsliv och rekreation mellan planförslaget och nollalternativet är små. Nollalternativet bedöms dock leda till en sämre möjlighet för kommunen att styra bebyggelseutvecklingen och en mer spridd bebyggelse, vilket kan leda till att fler och mer svårösta konflikter med naturvärden, rekreativområden och jord- och skogsbruksmark. Nollalternativet bedöms därmed leda till större negativa konsekvenser än planförslaget för dessa aspekter.

4.5 Förslag till uppföljning och fortsatt arbete

- Det vore bra att komplettera grönstrukturplanen med ett ökat brukar-/medborgarperspektiv så att den ger bättre vägledning när det gäller grönområdenas sociala värden.
- Det vore positivt om planen angav tydligare riktlinjer för etableringen av verksamheter. I första hand bör redan ianspråktagna områden utnyttjas på ett effektivt sätt. Därefter bör nya områden utvecklas successivt. Jungfrulig mark bör endast upplåtas då andra möjligheter uttömts.
- Det vore bra med en tydlig utbyggnadsordning även för bostadsområden.
- Föreslagna ortsanalyser bör genomföras och ligga till grund för serviceorternas utveckling. Sannolikt finns en potential att förtäta även serviceorterna, och därmed uppnå en god hushållning med marken, samt positiva effekter för till exempel tillgänglighet till kollektivtrafik, närhet till service, säkra gång- och cykelvägar och möjlighet till möten genom högkvalitativa gemensamma ytor i form av t ex parker.

5 Vatten

5.1 Nuläge

Ytvatten

Västerås består till 16 % av vatten, men har trots det få sjöar. Förutom Mälaren är Hällsjön den enda sjö som är över en kvadratkilometer stor. De största vattendragen som rinner genom Västerås och som slutligen mynnar i Mälaren är Sagån och Svartån, vars avrinningsområden tillsammans utgör ungefär 40 % av Västerås yta. Därutöver finns det ett stort antal både större och mindre bäcksystem.

Med få undantag är Västerås ytvatten påverkade av övergödning. Vattenförekomsternas status klassas av Vattenmyndigheten, se vidare nedan under rubriken Bedömningsgrunder. Ingen av ytvattenförekomsterna i Västerås uppnår god ekologisk status idag. De flesta har måttlig ekologisk status, medan delar av Svartån och Sagån har otillfredställande status. Västerås hamnområde har god ekologisk potential.

Den kemiska statusen i Västerås vattenförekomster är god, utom för hamnområdet. Där uppnår vattenkvaliteten inte god status, eftersom bland annat förhöjda halter av PAH (polycykliska aromatiska kolväten) har uppmätts. Vattenmyndigheten har bedömt att det finns risk att god kemisk status inte uppnås för Mälaren.

Huvudorsakerna till att statusen inte är tillräckligt bra är övergödning, miljögifter och att vattenlevande organismer inte kan ta sig förbi de vandringshinder som vattenkraftsdammar och liknande utgör.

Grundvatten

Badelundaåsen är kommunens största rullstensås där grundvattenbildningen bör skyddas mot framtida exploatering som kan äventyra dess funktion som producent av dricksvatten. De kommunala dricksvattentäkterna i Badelundaåsen och Mälaren, som försörjer en stor del av Västerås invånare med dricksvatten, har sedan 2011 uppdaterade vattenskyddsområden och skyddsföreskrifter. Idag tas råvattnet ur Mälaren och infiltreras i Badelundaåsen. Åsen har god kvantitativ och kemisk status idag.

Även Strömsholmsåsen går genom Västerås. Där har grundvattnet en god kvantitativ och kemisk status, men med risk för höga kloridhalter. Strömsholmsåsen saknar idag skydd som vattenskyddsområde. Vid Strömsholmsåsens dricksvattentäkt på Nyckelön har höga fluoridhalter uppmätts, vilket innebär restriktioner för barn under 18 månader. Mälarenergi har tagit över ansvaret för vattenförsörjningen på Nyckelön och utreder hur framtida försörjning ska se ut.

Mindre kommunala vattenverk finns i Kärsta, Orresta och Tortuna. De försörjs med naturligt grundvatten. Vattenskyddsområden saknas för täkterna. Planer finns på att ansluta dessa områden till Västerås huvudvattentäkter vid Hässlö och Fågelbacken.

Dagvatten och avloppsvatten

Vid planering och byggande tillämpas idag lokalt omhändertagande av



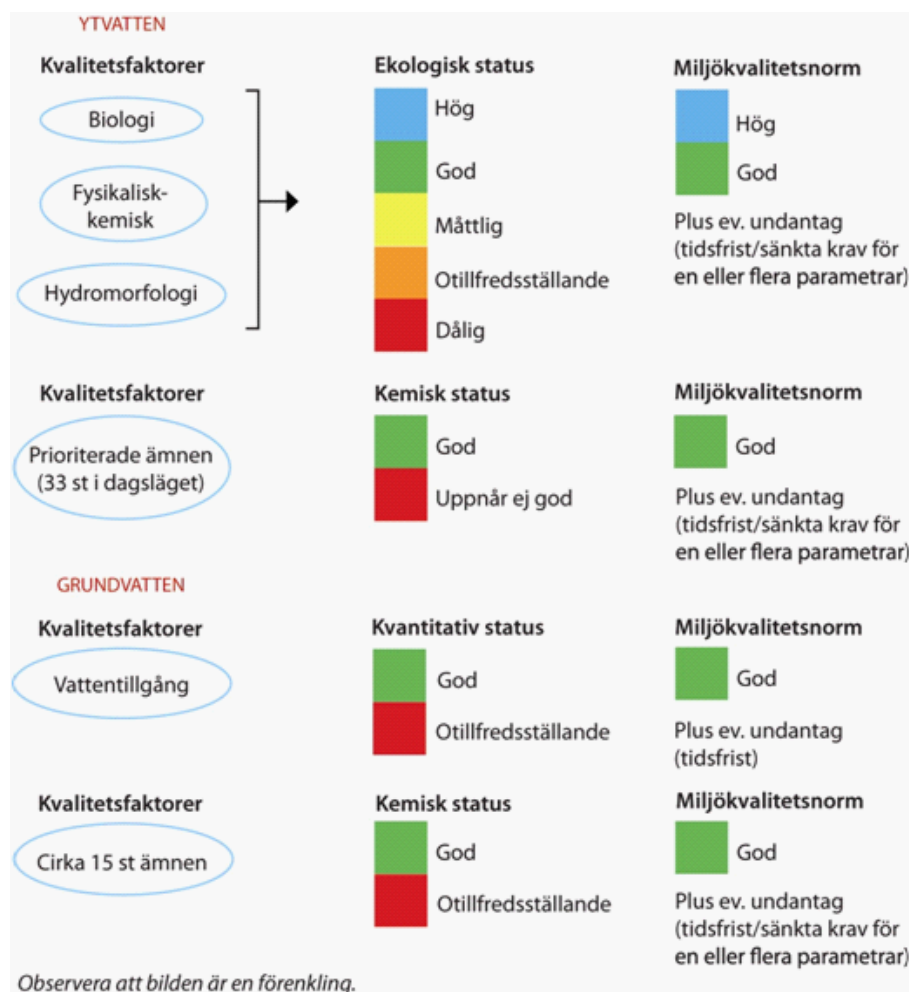
dagvatten. I översiktsplanen föreslås att större vattenparker, som ska rena dagvattnet, anläggs som ett komplement till detta. Västerås håller även på att ta fram en dagvattenplan.

Kommunen har under lång tid arbetat med att minska utsläppen från enskilda avlopp, bland annat genom tillståndsprovning och tillsyn.

I Västerås kommun finns sex kommunala avloppsreningsverk; Kungsängsverket, Skultuna avloppsreningsverk, Tortuna, Kärsta, Orresta och Kvicksund. Kungsängens avloppsreningsverk är det största avloppsverket och tar emot avloppsvatten från en stor del av Västerås kommun. Utsläppet sker i Västeråsfjärden. Mälarenergi planerar att bygga om reningsverket för förbättrad fosfor- och kväverening under 2015 - 2016. Även reningsverket i Skultuna planeras att byggas om, efter det att de fått tillstånd från länsstyrelsen. Avloppsreningsverken i Tortuna, Kärsta och Orresta planeras att läggas ned. Avloppsvattnet kommer istället att ledas till Kungsängens avloppsreningsverk.

5.2 Bedömningsgrunder

Rent vatten är kanske vår viktigaste resurs. För att skydda vattnet mot föroreningar instiftade EU år 2000 ett ramdirektiv för vatten. I svensk lagstiftning har ramdirektivet implementerats i form av miljökvalitetsnormer för vatten. Det övergripande målet är att uppnå god status för alla yt- och grundvatten till år 2015. Vattenkvaliteten får inte försämrats.



Figur 5.1. Klassificering av och miljö-kvalitetsnormer för vatten grundar sig på olika kvalitetsfaktorer.

(Källa: Vattenmyndigheten)

Samtliga ytvatten- och grundvattenförekomster över en viss storlek har klassificerats enligt Naturvårdsverkets föreskrifter. Klassificeringen delas in i ekologiskt och kemisk status eller potential för ytvatten och i kvantitativ och kemisk status för grundvatten.

Miljökvalitetsnormen för vatten innebär att samtliga vatten ska uppfylla god status senast år 2015. För vissa vatten finns dock undantag. Då ett vattenområde inte är naturligt (t ex en hamn) är det omöjligt att uppnå god ekologisk status enligt vattenmyndighetens definition. Då ska vattnet istället uppfylla god potential. För andra vatten finns en tidsdispens att uppfylla normen senast år 2021, eftersom vattenmyndigheten har bedömt att det är omöjligt att uppnå god status redan till år 2015.

5.3 Konsekvenser av planförslaget

Möjliga positiva konsekvenser

Översiktsplanen tar upp några av de åtgärder som finns med i kommunens kommande förslag till Vattenplan. Det innebär att dessa åtgärdsförslag stärks. Planförslaget innebär bland annat en fortsatt utbyggnad av VA-nätet, i enlighet med VA-planen, att inga verksamheter förläggs i före detta grustäcker, eftersom det riskerar att förorena grundvattnet, samt att ytor reserveras för dagvattenhantering både lokalt och större ytor för samlad rening av dagvatten i våtmarker, se nedan. Det medför positiva konsekvenser för vattenkvaliteten och för naturvärden i vattendragen (biologisk mångfald).

Det är positivt för möjligheten att återställa den biologiska mångfalden att översiktsplanen tar upp borttagande av vandringshinder och ökad förekomst av död ved i vattendragen. Det är en viktig åtgärd för att nå målen i vattenvårdsarbetet och miljökvalitetsnormerna för vatten (god ekologisk status). I den fortsatta planeringen är det viktigt att även tänka på att inte skapa nya vandringshinder, t ex genom att kulvertera vattendrag samt att tänka på möjligheten för fauna att passera när nya vägar byggs över vattendrag.

Föreslagna dagvattenparker kan leda till mindre belastning av kväve, fosfor och tungmetaller på Mälaren. Exempelvis är en våtmark vid Johannisberg som kan rena Kapellbäckens vatten före utloppen i hamnen mycket positiv, eftersom det inom Kapellbäckens avrinningsområde finns många verksamheter som bidrar till kraftigt förorenat dagvatten. Inom avrinningsområdet finns ingen annan yta där vattnet kan renas. Lokaliseringen av de två andra vattenparkerna är inte utredd och bör därför tolkas symboliskt.

Dagvattenparkerna bedöms även kunna få positiva konsekvenser den biologiska mångfalden och för rekreation och friluftsliv. Förutom de tre föreslagna dagvattenparkerna finns dock behov av ytterligare våtmarker och andra åtgärder inom kommunen för att Mälaren ska kunna uppnå god status.

För grundvattnet och dricksvattenförsörjningen är det positivt att kvarvarande möjligheter till infiltration i Badelundaåsen skyddas. I planen anges också att Västerås bör ta fram en plan för reservvattenförsörjning, vilket är positivt. Rent dricksvatten är en förutsättning för god hälsa och för att skydda framtida dricksvattenförsörjning är åtgärderna nödvändiga. Planförslaget leder i detta avseende till positiva konsekvenser för människors hälsa och bidrar till uppfyllande av miljökvalitetsnormerna för grundvatten.



LÄS MER:

Förslaget till Vattenplan
www.vasteras.se/op

Utbyggnad av VA-nätet och ombyggnad av kommunala avloppsreningsverk innebär positiva effekter genom minskade näringsutsläpp och därmed minskad övergödning, eftersom större avloppsreningsverk har en bättre rening än enskilda avlopp. Konsekvenserna blir positiva både för vattenkvaliteten och för den biologiska mångfalden i de övergödda vattendragen.

Möjliga negativa konsekvenser och förslag till åtgärder

Föreslagna åtgärder är sannolikt inte tillräckliga för att ytvattnen i Västerås stad ska uppnå god status, utan även andra åtgärder måste till. Många av dessa styrs dock inte av den kommunala fysiska planeringen. Vattenplanen och VA-planen tar upp ytterligare åtgärder som inte finns med i planförslaget.

Utbyggnad av fler bostadsområden innebär mer hårdgjord yta, ökad trafik och mer föroreningar i dagvattnet. Utbyggnaden av staden ökar också mängden avloppsvatten som ska tas omhand. Även om det mesta avloppsvattnet i nybyggda områden får förmodas ledas till avloppsreningsverk innebär det ökade utsläppsmängder av näringsämnen.

Det är svårt att bedöma om föreslagna åtgärder i planförslaget, vattenplanen och VA-planen tillsammans motverkar den ökade belastning som blir följderna av att kommunen växer. Det finns risk för att planförslaget medför negativa konsekvenser för vattenkvaliteten, trots föreslagna åtgärder.

5.4 Konsekvenser av nollalternativet

Nollalternativet innebär att vattenplanen och annat vattenvårdsarbete kommer att fortsätta på samma sätt som utan en översiktsplan. Skillnaden är dock att i nollalternativet finns risk för fler bostadsetableringar utanför tätorter och kommunalt VA-område, vilket kan leda till fler enskilda avlopp eller mindre reningsverk. Det finns också risk att dagvattenhanteringen inte beaktas i planeringen på samma sätt som med planförslaget. Tillsammans innebär det risk för större utsläpp av föroreningar och näringsämnen, vilket kan leda till negativa konsekvenser för vattenkvaliteten och naturvärden i vattenmiljön.

5.5 Förslag till uppföljning och fortsatt arbete

- Skydda fler vattentäcker, även reservvattentäcker.
- Peka ut fler potentiella nya våtmarker.
- Skapa ytor för hantering av dagvatten i nya detaljplaner. Våtmarker och annan hantering av dagvatten kan vara multifunktionella, det vill säga att de förutom att de renar dagvattnet även har andra positiva värden; ekologiskt, estetiskt, pedagogiskt samt för rekreation.



6 Hälsa

6.1 Nuläge

Människors hälsa kan påverkas av en mängd faktorer i omgivningen. Detta kapitel behandlar buller, luftföroreningar, risker och andra störningar som kan orsakas av till exempel trafik och verksamheter. Människors hälsa påverkas också av sådant som möjligheten till rekreation och friluftsliv, sociala aspekter med mera, som beskrivs i andra kapitel.

I Västerås bullerkartläggning från år 2002 framkom att de flesta bullerutsatta bor utmed de större trafiklederna eller i de centrala delarna av staden. Västerås håller på att ta fram en ny lagstadgad bullerkartläggning över kommunen som ska beskriva hur bullersituationen ser ut idag. Kartläggningen omfattar buller från vägtrafik, järnväg, flyg samt viss industriell verksamhet.

Bullerbegränsande åtgärder har utförts i Västerås sedan lång tid tillbaka, framförallt skyddsåtgärder som bullerskärmar, bullervallar och förbättrade fönster. Kommunen erbjöd bland annat bidrag till fönsterbyten för de fastigheter som hade bullernivåer över 65 dB (A) (ekvivalent ljudnivå). Under 2010 gjordes en hastighetsöversyn, som har lett till förändrad hastighetsgräns på ett flertal ställen. Framför allt handlar det om sänkning av hastigheten från 70 km/h till 60 km/h, eller från 50 km/h till 40 eller 30 km/h. På några gator har dock hastighetsgränsen höjts.

Luftkvaliteten i Västerås är god, med undantag för vägområdet utmed E18, Vasagatan och Stora gatan. Där är halterna nära miljökvalitetsnormerna för både partiklar och kvävedioxid.

Idag finns flera verksamhetsområden både inne i Västerås tätort, i stadens utkanter och i mindre orter. Verksamheter som gränsar till bostadsområden kan medföra störningar i form av buller och utsläpp, men också från trafiken till och från verksamhetsområdena. Ett område där det idag förekommer störningar från verksamheterna till angränsande bostadsområde är Hacksta (Ragn-Sells och kombiterminalen). Risken för störningar kan innebära begränsningar för verksamheternas möjlighet till expansion. Samtidigt kan vissa verksamheter, t ex avloppsreningsverket och flygplatsen, begränsa möjligheten att bygga bostäder.

6.2 Bedömningsgrunder

Nationella riktvärden finns för trafikbuller (väg-, järnväg- och flygtrafik) och industribuller. Vid nybyggnation av bostäder gäller riktvärdet 55 dB(A) ekvivalent ljudnivå från trafik. Denna ljudnivå anses ur ett samhällsperspektiv vara acceptabel, men redan vid denna nivå upplever omkring 10 % av befolkningen att de blir störda av bullret. I Västerås tillämpas så kallade avstegsfall från bullerriktvärdena, som innebär att högre ljudnivåer ibland accepteras vid planeringen.

Miljökvalitetsnormer är den svenska implementeringen av EU:s ramdirektiv för luft. Den är ett juridiskt bindande styrmedel för att förebygga och åtgärda miljöproblem. Regler beträffande miljökvalitetsnormerna finns i miljöbalken 5 kap. För närvarande finns miljökvalitetsnormer gällande utomhusluft för kvävedioxid, kväveoxider, svaveldioxid, bly, partiklar (PM10 och PM2,5), bensen, kolmonoxid, ozon, arsenik, kadmium, nickel och bens(a)pyren.



Det finns även generella skyddsavstånd med mera att ta hänsyn till i planeringen.

Se även planens bilaga Allmänna intressen.

6.3 Konsekvenser av planförslaget

Möjliga positiva konsekvenser

Förtätningen av staden kan ske på outnyttjade ytor, så som t ex överdimensionerade gaturum, parkeringsytor etc. Vid planläggning tar kommunen hänsyn till gällande riktvärden osv. Eventuella problem till följd av förtätning i bullerstörda områden kommer rimligen att hanteras med åtgärder så att riktvärden för nybyggnation kan klaras. I starkt bullerstörda miljöer finns dock inte alltid möjlighet att klara riktvärdet 55 dB (A) vid fasad på den mest bullerstörda sidan. Om kommunen ändå väljer att placera bostäder i en sådan miljö kommer så kallade avstegsfall att tillämpas (se planens bilaga Allmänna intressen).

Överdäckning av E18 vore positivt ur bullersynpunkt, både för befintliga bostäder i närheten av E18 och för möjligheten att komplettera med nya.

I planförslaget anges att vissa verksamhetsområden inom staden ska omvandlas, men man eftersträvar samtidigt en funktionsblandad stad. Översiktsplanen pekar också ut nya utbyggnadsområden för verksamheter. Områdena ligger strategiskt ur transportsynpunkt med nära anslutning till järnväg, stora vägar samt hamnområdet. Flera områden har bra skyltläge. Lokaliseringen av de nya verksamhetsområdena är positiv ur transportperspektiv, eftersom den begränsar störningen från transporter genom att koncentrera dem till större leder.

I planförslaget anges önskad inriktning för de verksamheter som kan etablera sig inom de olika områdena. Hacksta ska t ex utvecklas till ett grönt logistikcentrum med anknytning till hamnen och Västerås kombiterminal, där omlastning sker mellan lastbil och tåg. Erikslund ska utvecklas för framför allt handel osv. Denna styrning är positiv, eftersom det minskar risken för "feletableringar" som hindrar önskvärd utveckling i staden.

Möjliga negativa konsekvenser och förslag till åtgärder

Buller kan bland annat störa sömn och vila, skada hörseln, skapa stress och medföra koncentrationssvårigheter. Studier har visat att trafikbuller ger högt blodtryck hos människor som bott länge i bullriga områden. Högt blodtryck kan i sin tur leda till hjärt- och kärlsjukdom. Hälsoeffekterna och framför allt störningsupplevelsen är beroende av till exempel vilken typ av buller det är, vilken styrka och frekvens det har, hur det varierar över tiden samt vid vilken tid på dygnet det förekommer.

Förtätning samt fler bostäder i centrum kan leda till fler bullerstörda. Om antalet bullerstörda ökar blir konsekvenserna för människors hälsa negativa. På grund av brist på underlag går det dock inte att bedöma om planförslaget leder till fler eller färre bullerstörda än idag.

Förtätningen av gaturum kan leda till att dålig luft inte "ventileras ur" gaturummet lika effektivt som i mer öppna sådana och därför kan förtätningen i vissa fall leda till högre halter av luftföroreningar. Det är därför viktigt

att i planeringen titta hur bra luftkvaliteten är och göra en bedömning om gaturummet "tål" en förtätning utan att miljö kvalitetsnormerna överskrids. Avgörande för mängden luftföroreningar är inte enbart trafikmängden utan även fordons- och drivmedelstyper samt användande av dubbdäck.

Luftföroreningarna kan ge direkta hälsokonsekvenser men även indirekta genom t ex bildning av marknära ozon och sekundära partiklar. Hälsokonsekvenser kan uppstå både till följd av höga halter under enstaka timmar eller dygn och till följd av långtidsexponering vid höga årsmedelvärden. Vid höga korttidshalter drabbas särskilt människor med astma och lungsjukdom medan alla kan drabbas av sjukdom vid höga halter över lång tid. Höga halter av luftföroreningar påverkar även ekosystem och växter. Eftersom det är få problemområden i Västerås med dålig luftkvalitet idag, så förväntas de negativa konsekvenserna för människors hälsa på grund av dålig luftkvalitet bli små.

Planförslaget innehåller vissa riktlinjer för var olika typer av verksamheter bör etablera sig. Det är viktigt att vid fortsatt planering ta hänsyn till de planeringsriktlinjer som anges i planens bilaga Allmänna intressen, för att minimera störningar framför allt i områden där bostäder finns eller planeras i närheten av miljöstörande verksamhet. Under förutsättning att riktlinjerna beaktas bedöms planförslaget innebära små negativa konsekvenser för hälsorisker och störningar från verksamheter.

Vid tillståndsprövning för miljöfarlig verksamhet görs en lokaliseringsprövning utifrån miljöbalkens krav (bland annat lokaliseringsprincipen i 2 kap.). Då tas bland annat hänsyn till skyddsavstånd till bostäder. För mindre verksamheter som inte kräver tillstånd bör lokaliseringsprövningen göras i bygglovs- och anmälningsskedet. Då anmälan enligt miljöbalken ofta sker då bygglov redan lämnats har kommunernas miljönämnder i praktiken ofta svårt att påverka lokaliseringen och istället får en dålig lokalisering lösas med att verksamhetens miljöpåverkan begränsas genom restriktioner. Lokaliseringsprövning i tidigt skede är viktig både för kommunens planering, människors hälsa och för att verksamheten inte ska drabbas av restriktioner som påverkar dess möjlighet till utveckling.

Sammantaget bedöms planförslaget innebära risk för negativ påverkan för människors hälsa, som dock kan undvikas genom att hänsyn tas och åtgärder genomförs i senare skeden.

6.4 Konsekvenser av nollalternativet

Inriktningen på täthet och funktionsblandning gäller även i nollalternativet, som dock har mindre fokus på befolkningstillväxt. Konsekvenserna av nollalternativet blir därmed likartade som med planförslaget, men möjligen mindre negativa.

6.5 Förslag till uppföljning och fortsatt arbete

- Undvik om möjligt att tillämpa avstegsfall för ljudnivåer vid planeringen.
- Vid förtätning av gaturum bör en bedömning göras om luftkvaliteten är tillräckligt god för att "tåla" en förtätning. Miljö kvalitetsnormer för luft får inte överskridas.
- Utveckla den översiktliga "lokaliseringsprövning" inom ramen för

det fortsatta arbetet med översiktsplaner och detaljplaner, som ger en vägledning avseende var olika typer av miljöstörande verksamheter kan förläggas. Det underlättar både för kommunens fortsatta planering och för verksamheternas tillväxt i ett långt perspektiv. Kommunen undviker då att bygga in framtida problem.

7 Social hållbarhet

En social konsekvensbeskrivning av en översiktsplan syftar i första hand till att integrera sociala perspektiv och aspekter i planprocessen och styra planen i linje mot uppsatta sociala mål. Att bedöma de sociala konsekvenserna av en översiktsplan kan endast göras övergripande med utgångspunkt från de intentioner och riktningar som anges i planen. Det handlar inte så mycket om att beskriva vilka sociala konsekvenser planen de facto får, snarare vilka konsekvenser planen kan få för möjligheten att uppnå social hållbarhet.

Den sociala dimensionen av hållbar utveckling omfattar i första hand västeråsbornas levnadsvillkor. Den fysiska planeringen påverkar i viss mån dessa, men de sociala aspekterna får störst genomslag först i genomförande- och driftskeden. Åtgärderna regleras inte heller i första hand av plan- och bygglagen utan framför allt av politiska beslut och kommunens budget.

I den sociala konsekvensbeskrivningen av Västerås översiktsplan har tre aspekter identifierats som betydande, utifrån att de bedömts kunna konsekvensbeskrivas på en rimlig nivå i en översiktsplan och är av betydelse utifrån Västerås sociala utmaningar. Se kapitel 1.3.

7.1 Bedömningsgrunder, mål och utgångspunkter

Som bedömningsgrunder används dels definitionerna av de sociala aspekterna (se respektive avsnitt), dels en rad internationella och nationella mål, riktlinjer, styrande dokument och avtal som har bäring på social hållbarhet och som bl a en översiktsplan ska förhålla sig till. Ett urval av dessa som är av särskild relevans för Västerås översiktsplan presenteras nedan.

Ett av Sveriges 16 miljö kvalitetsmål är God bebyggd miljö. Målet handlar bl a om att städer och tätorter ska utgöra en god och hälsosam livsmiljö. (www.miljomal.nu 2011-05-26)

Sveriges nationella folkhälsopolitik har satt upp elva folkhälsomål för den svenska folkhälsan. Det övergripande målet är att skapa samhällseliga förutsättningar för en god hälsa för hela befolkningen. Särskilt angeläget är det att hälsan förbättras för de grupper som är mest utsatta för ohälsa. De mål som kan beröras av en översiktsplan är (www.fhi.se 2011-05-26):

- Delaktighet och inflytande
- Ekonomisk och social trygghet
- Trygga och goda uppväxtvillkor
- Ökad hälsa i arbetslivet
- Sunda och säkra miljöer och produkter
- Ökad fysisk aktivitet

Följande är exempel på styrande dokument och avtal som också ska ligga till grund för frågor som berör social hållbarhet i en översiktsplan.

Ett integrerat samhälle ger alla människor likvärdiga möjligheter att utvecklas och kännetecknas av jämlikhet, samförstånd och respekt mellan människor med olika kulturell, ekonomisk och social bakgrund.

(Integrationsprogram för Västerås stad 2008)



LÄS MER:

Integrationsprogram för Västerås
www.vasteras.se/op

Mål för folkhälsa i Västerås

1. Olika i hälsa ska utjämnas med avseende på livsvillkor och levnadsvanor.
2. Delaktighet, trygghet och ett aktivt liv är förutsättningar för hälsa. Dessa aspekter ska utgöra grunden för det hälsofrämjande arbetet.
3. Kulturella, andliga och sociala värden utgör en källa till hälsa och ska tas tillvara som en resurs.
4. Vi ska satsa på fysisk aktivitet, rörelse och motion i vardagen.

(Folkhälsoprogram för Västerås stad 2003)



LÄS MER:

Folkhälsoprogram för Västerås
www.vasteras.se/op

- FN:s Barnkonvention. Ska genomsyra alla beslut som rör barn. Artikel 12 säger t ex att barnet har rätt att uttrycka sina åsikter och få dem beaktade i de frågor som berör honom eller henne i förhållande till barnets ålder och mognad. Det gäller bl a beslut som berör närmiljö- och samhällsfrågor.
- På ungdomars villkor – ungdomspolitik för demokrati, rättvisa och framtidstro (Prop. 1998/99:115). Säger bl a att ungdomar skall ha verklig möjlighet till inflytande och delaktighet.
- Regeringens nationella demokratipolitik. Omfattar insatser för ett ökat och mer jämlikt medborgerligt deltagande.
- Målet för jämställdhetspolitiken. Kvinnor och män ska ha samma möjligheter, rättigheter och skyldigheter inom livets alla områden.
- Nationell handlingsplan för äldrepolitiken (Prop. 1997/98:113). Ett av målen är att äldre ska "kunna leva ett aktivt liv och ha inflytande i samhället och över sin vardag".
- Nationell handlingsplan för handikappolitiken (Prop. 1999/200:79). Syftar till att möjliggöra för människor med funktionshinder att bli fullt delaktiga i samhällets gemenskap.

7.1.1 Social hållbarhet i Västerås

Styrande dokument för social hållbarhet

Västerås stad har en rad styrande dokument som kommunen ska beakta i sitt arbete. Ett urval av relevanta program, åtaganden mm som har bäring på social hållbarhet är:

- Integrationsprogram för Västerås stad
- Folkhälsoprogram för Västerås stad
- Aalborgåtagandena – tio övergripande åtaganden för hållbar stadsutveckling, däribland (7) Lokala hälsofrämjande insatser och (9) Jämlikhet och social rättvisa

Västerås 2026 Staden utan gränser

Västerås stad har formulerat en vision för staden som varit vägledande i arbetet med översiktsplanen.

Social hållbarhet i Västerås översiktsplan

I planens avsnitt Västerås 2026 – Strategier för en hållbar utveckling betonas vikten av att planera med människan i centrum genom att planera för:

- Ett samhälle för alla
- Gemenskap, delaktighet och social sammanhållning
- Hälsa, tillgänglighet och trygghet
- Idrott, kultur och fritidsaktiviteter

7.2 Jämlikhet och integration

Oavsett ålder, kön eller kulturell bakgrund ska man känna sig inkluderad i samhällslivet. Detsamma gäller t ex personer med särskilda behov och olika familjekonstellationer. Det viktigaste är att inte vidta åtgärder som upplevs som uteslutande. Det ska finnas möjligheter till sociala kontakter och nätverk som man själv önskar, det vill säga också integritet och respekt för privatlivet.

En utmaning när ett samhälle utvecklas och förändras är att alla ska ha möjlighet att ta del av det som erbjuds. En mångfald lösningar, t ex blandade upplåtelseformer och blandade bostadstyper, ökar möjligheten för att fler ska känna sig inkluderade. En tätare stad förutsätts öka möjligheten till social integration, det vill säga att människor med olika bakgrund möts. (Engelbrektsson m fl 2010)

7.2.1 Nuläge

I Västerås har man, liksom i flertalet av Sveriges kommuner, problem med segregation och andra typer av ojämlikheter. Levnadsförhållandena skiljer märkbart åt dels mellan bostadsområden, dels mellan stadens olika medborgargrupper. Det finns bostadsområden där upplåtelseformer och bostadstyper liksom tillgång till service och tjänster, och kvaliteten på dessa, skapar olika förutsättningar för dess invånare att uppnå en god livskvalitet. Det innebär vanligen sämre levnadsvillkor för samhällets mer utsatta medborgargrupper, och bättre förhållanden för mindre utsatta grupper.

Även om man bortser från kopplingen till geografiska områden råder en rad ojämlikheter mellan medborgargrupper. Det gäller t ex skillnader mellan mäns och kvinnors arbetsplatser (offentlig gentemot privat arbetsgivare) och inkomster. Medianinkomsten i Västerås är högre än genomsnittet för riket och för många andra av de större kommunerna. Det är emellertid framför allt männens inkomster som drar upp medianinkomsten, vilket främst beror på en hög förekomst av högutbildade inom den privata sektorn. Utbildningsnivån skiljer sig inte avsevärt åt mellan könen, men kvinnor arbetar i större utsträckning inom den offentliga sektorn, 77 % i jämförelse med männens 24 %. Männerna i Västerås tjänar i snitt mer än den svenske genomsnittsmannen, medan kvinnorna tjänar mindre än genomsnittskvinnan i Sverige (Västerås kommunfakta 2010).

Ovanstående är två exempel på rådande ojämlikheter i levnadsförhållanden i Västerås. Situationen kan också ses och analyseras närmare utifrån en rad andra infallsvinklar, såsom olika åldersgrupper, inkomstnivåer, fysisk och psykisk förmåga osv. Västerås har också en förhållandevis stor invånarandel (24 %) med utländsk bakgrund. Det kan även handla om andra typer av frågor såsom hur olika grupper tar sig fram i sin vardag, med cykel, kollektivt eller med bil. Kvinnor och låginkomsttagare åker exempelvis mer kollektivt än män och höginkomsttagare.

7.2.2 Konsekvenser av planförslaget

Västerås förväntas fortsätta växa och utveckla sin roll som attraktiv regionstad. Mer effektiva personresor, med fokus på järnväg, erbjuder västeråsarna större valmöjlighet när det gäller arbete, studier, kultur, fritid mm. Satsningen gör det möjligt för fler att resa och ta del av det som erbjuds och gynnar särskilt dem som inte har körkort eller tillgång till bil.

Prioriteringen av gång-, cykel- och kollektivtrafik inom kommunen innebär möjligheter för fler människor med olika förutsättningar och behov att ta sig fram mellan målpunkter i Västerås tätort och på landsbygden. Den förtätning och satsning på att stärka och utveckla lokala centra som planförslaget innebär ökar också närheten till målpunkter som därmed enklare kan nås inom gång- och cykelavstånd. En tätare struktur skapar också bättre förutsättningar för

Vision Västerås 2026

-Staden utan gränser

Värdeord av vikt för den sociala dimensionen av hållbar utveckling:
samverkan, handlingskraft, en stad utan gränser, delaktighet, en stark vilja att vara med och bidra, en nyfikenhet på varandra och våra olikheter, mångfald som tillgång, inneboende respekt för varandra och för staden, en öppen attityd, en breddad välfärd och tryggheten, den gemensamma potentialen tas till vara, en trygg och harmonisk stad att leva i, staden där du tryggt vandrar barfota hemåt i sommarnatten, närhet till vattnet och naturen

Demografiska fakta om Västerås

Fördelningen av män (49,7 %) och kvinnor (50,3 %) är relativt jämn i Västerås. Ca 24 % utgörs av barn och unga (0-19 år), ca 19 % av unga vuxna (20-34 år), 39 % av medelålders (35-64 år) och 19 % av äldre. 18 procent av invånarna är födda utomlands. Av de utlandsfödda västeråsarna är närmare hälften födda i Europa. År 2010 var andelen med utländsk bakgrund (utrikes födda eller födda i Sverige med två utrikes födda föräldrar) 24,2 procent. Andelen med utländsk bakgrund är större i Västerås än i riket i stort, i vilket totalt 19,1 procent har utländsk bakgrund. Av västeråsarna är närmare 38 procent ogifta, 43 procent gifta, 13 procent skilda och sex procent änkor eller änklingar.

Källa: Västerås kommunfakta 2010

kollektivtrafik. All nybyggnation sker utifrån ett gång- och cykelperspektiv samt lokaliseras i anslutning till kollektivtrafik. Dessa färdmedel kan därmed ges en mer användarvänlig utformning och gör dem attraktiva och tillgängliga för fler.

En väl utbyggd väg-, data- och teleinfrastruktur gör att boende på landsbygden och i landsbygdsorter får en infrastruktur med en kvalitet som är mer likvärdig den i tätorten. Människor kan bo på landsbygden och ändå ha goda möjligheter till ett eget företag, att arbeta hemifrån eller ta del av information och tjänster som man annars måste ta sig till serviceorten eller staden för att få. Man bör också beakta den grupp människor som inte kan eller önskar ta del av elektroniska tjänster. Rimliga alternativ ska också finnas om exempelvis data- och telekommunikationen inte fungerar som avsett.

Ett mer varierat bostadsutbud vad gäller lägen, hustyper, storlek och upplåtelseformer innebär större möjligheter för medborgargrupper med olika förutsättningar och behov att bo, verka och leva närmare varandra och kan i bästa fall öka integrationen. Det skapar också möjligheter för människor vars förutsättningar förändras med tiden, såsom för par med familj som separerar eller för den medelålders som blir pensionär, att kunna bo kvar i samma eller i angränsande områden.

I planförslaget prioriteras en blandning av bostäder, service och andra verksamheter för att skapa förutsättningar för att behålla befintlig och skapa ny service och nya mötesplatser. Syftet är att det man behöver för sin vardag ska finnas inom rimligt gång- och cykelavstånd. Grundläggande service och tjänster blir då lättillgängliga för fler. Med föreslagna åtgärder ökar också möjligheterna för människor att mötas i vardagen.

Föreslagen bostadsstrategi är väsentlig för att bryta den trend som råder med nybyggnation av mer exklusiva bostadsområden. Dessa områden är vanligen exkluderande för låginkomsttagare och i viss utsträckning även för medelinkomsttagare. Invånarna i dessa områden utgörs ofta av en förhållandevis homogen skara och lite utbyte sker mellan människor från olika sociala grupper. Planeringsinriktningen som beskrivs för Sätra ter sig föredömlig utifrån denna aspekt. Här ligger fokus på småskalighet, blandade boendeformer och olika upplåtelseformer med goda och varierade trafikförbindelser. För ett förverkligande krävs att alla inblandade parter har ett långsiktigt perspektiv och en samsyn i frågan, man måste till exempel få byggherrar att vilja investera under dessa förutsättningar.

I planförslaget finns förslag till temaboenden på landsbygden för invånare med särskilda intressen för exempelvis häst-, golf- eller båtliv. För att undvika att de upplevs som alltför exklusiva eller uteslutande för vissa medborgargrupper, exempelvis av ekonomiska skäl, är det viktigt att de planeras så att de tilltalar och är möjliga att disponera för flertalet. Fler och bredare teman samt olika typer av boende- och upplåtelseformer är åtgärder som kan bidra till att fler tilltalar och ges möjlighet till denna typ av boende.

Målsättningen är att alla ska ha ett grönområde inom en kort promenadsavstånd från sin bostad eller arbetsplats. För att öka chanserna till måluppfyllelse är det viktigt att man inventerar var behovet är störst och vilka åtgärder som krävs för att grönområdet ska locka och bli tillgängligt för fler. Det är viktigt att man inte bara ser till det fysiska avståndet.

Genom förtätning och genom att bygga bort överdimensionerade trafikleder kan fysiska och därmed ofta sociala barriärer överbryggas. Tillsammans med skapandet av en variation av mötesplatser i offentliga och halvoffentliga rum och föreslagen bostadsstrategi ökar möjligheterna till mångfald och fler möten mellan olika medborgargrupper. För serviceorter och landsbygd beskriver planförslaget så kallade naturliga mötesplatser och exemplifierar med befintliga bygdegårdar. Begreppet inrymmer förmodligen fler typer av mötesplatser, men det är ändå motiverat att betona vikten av en variation av mötesplatser också i serviceorter och på landsbygd. Bygdegårdar är i princip till för alla i bygden, men tenderar i praktiken att engagera och användas av lite äldre invånare med i huvudsak svensk bakgrund. Strategier behövs för att forma mötesplatser som tilltalar en bredare skara, men också för att göra befintliga mötesplatser intressanta för fler. De ortsanalyser som föreslås genomföras för serviceorter och i vissa fall mindre orter kan vara effektiva för att ta reda på och ta tillvara invånarnas specifika förutsättningar och behov.

7.3 Trygghet i fysisk miljö

Trygghet handlar bl a om känslan av att vara sedd och känna att man har kontroll över en situation. Det handlar om att ha tillgång till det kommunen har att erbjuda utan att behöva känna sig otrygg. Otrygghet är förknippad med rädsla att t ex röra sig i en viss miljö. Det kan gälla såväl boendemiljö som områden som används för rekreation, likväl som arbetsplatsområden. Inom fysisk planering handlar det i stor utsträckning om utformningen av gång- och cykelstråk, kollektivtrafikmiljöer och parker eller andra mötesplatser. Förutom själva utformningen av stråk och platser är det viktigt att tänka på hur mycket folk rör sig där vid olika tider på dygnet. Vad som upplevs som tryggt respektive otryggt skiljer sig dels mellan stadsmiljö och mindre samhällen på landsbygden, dels mellan olika samhällsgrupper likväl som mellan enskilda individer. Till skillnad mot trygghet är säkerhet objektivt mätbart och inkluderar t ex brottsstatistik och trafiksäkerhet. (Engelbrektsson m fl 2010)

7.3.1 Nuläge

Västerås är varken en utmärkande trygg eller otrygg stad. Statistiken på våld och brott i fysisk miljö sticker inte ut nämnvärt i något avseende i jämförelse med andra städer av liknande storlek.

Kommunens brottsstatistik visar att det är i de centrala delarna som brottsfrekvensen är högst. Här finns en stark koppling till kroglivet. Brotten begås framför allt av yngre män, likaså är brottsoffren vanligen yngre män. Undantaget den centrala staden är det svårt att generalisera brottsligheten i kommunen utifrån statistiken. Brottsligheten är något högre i mer utsatta områden i jämförelse med mer välbärgade områden. Med undantag från centrum, är emellertid brottsligheten som högst i "mellanområden", alltså områden som varken är en ytterlighet åt än det ena, än det andra hållet vad gäller exempelvis invånarnas utbildnings- och inkomstnivå. I brottsstatistiken framgår inte vilken typ av brott det handlar om, vilket gör det svårt att utifrån detta underlag få en tydligare bild av säkerheten och därmed tryggheten i den fysiska miljön.

En indikation om den upplevda tryggheten i staden kan man få genom den medborgarundersökning som kommunen ett par gånger deltagit i. Jämfört



med snittet för övriga kommuner är den upplevda tryggheten något lägre i Västerås. På frågan hur tryggt du kan vistas utomhus på kvällar och nätter blir betyget 5,1, i jämförelse med genomsnittet 6,0. På frågan hur nära man tror att ens egen kommun ligger en ideal stad med fullkomlig trygghet hamnar betyget på 5,1, jämfört med snittet 5,6. Resultatet visar att det finns potential att förbättra den upplevda tryggheten i Västerås. (SCB 2009)

Den fysiska miljön i Västerås har vissa brister som kan bidra till den upplevda otryggheten. För gående och cyklister finns vissa otrygga barriärer och passager. På vissa sträckor delar cyklister vägbanor med bilister eller gående, vilket kan verka stressande och otryggt för samtliga trafikslag och dessutom innebär en ökad olycksrisk. Också planskilda korsningar i form av tunnlar eller brolösningar och passager genom stora grönområden gör att gående och cyklister känner sig otrygga. E18 är ett annat exempel på barriär och otrygg miljö med mycket buller, kännbar höjdskillnad och där vallar och plank bryter siktlinjen för gående och cyklister. Vissa platser, såsom centralstationen, stora parkeringsytor, industriområden och överdimensionerade vägar uppfattas av många som oöverskådliga, tomma och därmed otrygga. På grund av konkurrens och bristande tillgänglighet tynar många lokala centrumanläggningar bort, i staden likväl som i serviceorter. Otryggheten i dessa miljöer förstärks avsevärt under dygnets mer folktomma och mörka timmar.

7.3.2 Konsekvenser av planförslaget

Att kunna identifiera sig med och känna stolthet över staden och de platser vi vistas på ökar känslan av trygghet. Aspekten Identitet och stolthet utvecklas närmare i kap. 8 Kulturell hållbarhet.

En tätare struktur i kombination med den planerade befolkningsökningen innebär fler personer i stadsrummet, även under tider på dygnet då det idag är tämligen folktomt. Stadsdelar, bostadsområden och landsbygdsorter levandegörs med hjälp av komplettering av saknade funktioner såsom bostäder i kontors- och serviceområden och vice versa. Ett ökat flöde av människor under en större del av dygnet ökar tryggheten, såväl i tätorten som i orter på landsbygden. Effekten bedöms emellertid bli mindre ju längre ut från tätorten man kommer, på grund av minskat befolkningstryck. Mötesplatser blir inte bara tryggare på grund av fler människor i rörelse, utan också för att de utformas så att de bättre svarar mot de olika behov människor har för att känna trygghet.

Nya områden byggs i anslutning till kollektivtrafik, vilket minskar risken för att nybyggnadsområden uppfattas som isolerade öar med i huvudsak bilburna invånare. Kollektivtrafikplatser bidrar till ett slags pulserande flöde av människor i samband med t ex bussens ankomst och avgång. Att tillgängligheten med gång- och cykel prioriteras och bättre integreras i den fysiska strukturen bidrar också till att områden blir tryggare mer levande. Förtätning och komplettering av funktioner gör att fler målpunkter hamnar inom gång- och cykelavstånd. Förutsättningarna för gång- och cykeltrafikanter görs dessutom säkrare och tryggare genom att vissa trafikbarriärer och obehagliga passager byggs bort och cykelbanor separeras, dels från biltrafik men i vissa fall också från gångtrafik. Planförslaget gör det enklare och tryggare för fler människor att ta sig fram i Västerås.

En önskvärd effekt av att utveckla befintliga serviceorter och skapa nya är att fler bosätter sig eller väljer att stanna kvar i serviceorter, mindre orter och på landsbygden. Det ger ett mer stabilt kundunderlag som kan gynna service, företagande och andra verksamheter i orterna. På så sätt kan orterna hållas levande och trygga, vilket gynnar en livskraftig landsbygd. Ur trygghets-synpunkt är detta att föredra framför flera mindre samhällen med färre vitala funktioner.

Planen framhåller vikten av att även utveckla grönytor och grönområden då staden växer. Fler funktioner gör att grönytorna lockar fler människor under en större del av dygnet än idag, vilket då bidrar till att de upplevs som tryggare att vistas i. Planförslaget anger däremot inga riktlinjer för hur grönområden i serviceorter och landsbygd ska göras tryggare.

På lång sikt (2026 - 2050) anger planen att pendeltågstrafik ska utvecklas i kommunen i syfte att stärka förutsättningarna för stationsorter och arbetspendling. En sådan utveckling bidrar sannolikt till att människor i större utsträckning kan bo kvar och väljer att bosätta sig i dessa orter med omnejd. Det är i sin tur gynnsamt för att behålla och utveckla service och verksamheter och innebär sannolikt ett ökat flöde av människor.

Planerade ortsanalyser kan användas som strategiskt verktyg för att uppnå mer levande och trygga perifera bebyggelseområden i Västerås.

7.4 Hälsa och välbefinnande

En god hälsa är en utgångspunkt för ett gott socialt liv. Det övergripande målet med den nationella folkhälsopolitiken är att skapa samhällseliga förutsättningar för en god hälsa hos hela befolkningen. Flera av målen sammanfaller med andra sociala aspekter såsom delaktighet och inflytande i samhället samt ekonomisk och social trygghet.

Miljömedicinska hälsoaspekter behandlas i kap. 6 Hälsa.

7.4.1 Nuläge

Det är svårt att övergripande beskriva hur västeråsarna mår, men det så kallade ohälsotalet, det vill säga det genomsnittliga antalet frånvarodagar som ersätts från sjukförsäkringen per år, kan ge en fingervisning. År 2009 låg det på 32 dagar i Västerås. Jämför man mellan kvinnor och män är skillnaden markant, kvinnor tog i snitt ut 39 dagar, medan männen tog ut 25. Snittet för riket låg i mars 2009 på 35, varav 42 dagar för kvinnor och 28 för män.

En av de mest grundläggande aspekterna för hälsa och välbefinnande är boendet. Att ha någonstans att bo, där man trivs och där förutsättningarna är anpassade efter ens behov. Boendestandarden, i bostaden såväl som i närmiljön, varierar mellan olika bostadsområden och mellan olika medborgargrupper i Västerås, vilket också är fallet för flertalet svenska städer. Det handlar dels om skillnader i standard överlag, men också om möjligheten till boenden som är anpassade efter människors specifika behov, t ex seniorbostäder och handikappanpassade bostäder. Denna typ av boenden erbjuds, men inte i den utsträckning att människor kan garanteras boenden där de själva önskar bo.

Ett arbete och en egenförsörjning stärker individens självkänsla och ökar

samhörigheten i samhället. Med bättre privatekonomi ges också förutsättningar att i högre grad påverka sitt boende. Detta konstaterande i Västerås stads Integrationsprogram visar på vikten av sysselsättning för ett gott välbefinnande. Arbetslösheten i Västerås ligger idag något över snittet i Sverige.

Vad gäller tillgången till platser och stråk för rekreation och friluftsliv har Västerås stad idag en målsättning att alla ska ha ett grönområde ca 300 meter från sin bostad eller arbetsplats. Västerås är en grön stad och bedöms på de flesta ställen kunna leva upp till denna målsättning, men det finns platser där situationen inte är tillfredställande, t ex för stadsdelen Haga. Fysisk aktivitet och avkoppling handlar också om vardagsmotion och i vilken utsträckning den fysiska strukturen medger och inbjuder till det. Gång- och cykelförbindelserna i Västerås är idag väl utbyggda, inte minst i tätorten, men har brister, se även avsnittet "Trygghet i fysisk miljö". Vissa målpunkter är svåra att nå fram till, däribland Anundshög, och det förekommer en del så kallade "felande länkar", där gång- och cykelvägnätet inte är sammanhängande hela vägen utan etappvis delar körbana med biltrafiken. Till vardagsmotion hör också möjligheten att spontant kunna röra sig till fots, att den fysiska strukturen uppmuntrar invånarna att flanera. Denna möjlighet har blivit påtagligt bättre i Västerås på senare år, vilket är särskilt tydligt i de centrala delarna. Det finns emellertid ett antal barriärer och otrygga passager som hämmar möjligheten att röra sig obehindrat mellan exempelvis stadsdelar eller mellan staden och Mälaren, däribland infrastrukturbarriärer som E18 och järnvägen.



På samma sätt som att möjligheten att röra sig och ta sig fram ska finnas, behövs platser för vila, inte minst för att stadsmiljön även ska inkludera äldre, gravida, funktionshindrade och sjuka människor. Förekomsten av bänkar eller andra bekväma sittplatser är begränsad idag.

Att själv aktivt bidra och vara behövd i samhällsutvecklingen skapar mening och trygghet, vilket är en väsentlig faktor för hälsa och välbefinnande. I Västerås stad arbetar man aktivt med frågan och har flera goda exempel på när man genomfört medborgardialoger med gott resultat. Ännu kvarstår dock frågan om hur man bättre formar samråd och dialog så att de i större utsträckning tilltalar de olika målgrupper som planen eller åtgärden vänder sig till. Överlag tenderar samråd att locka fler män, fler äldre samt färre människor med utländsk bakgrund än vad som är representativt i samhället.

7.4.2 Konsekvenser av planförslaget

Arbete och egenförsörjning är välgörande för människors hälsa och välbefinnande. Planen bedöms innehålla tillräckligt med handels-, kontors- och verksamhetsområden för att gynna utvecklingen av nya och befintliga arbetsplatser. Bättre kommunikationer i regionen och inom staden ger en ökad valfrihet beträffande arbete och försörjning, liksom för fritidsaktiviteter, vilket är positivt för välbefinnande och hälsa.

En annan av de mest grundläggande aspekterna för hälsa och välbefinnande är boendet. Planförslaget avser skapa bostadsområden som tillgodoser det varierande behovet hos Västerås medborgare, inte bara på olika platser utan också inom samma stadsdelar. Det innebär att en människas förändrade förutsättningar över tid lättare kan tillgodoses.

Ett blandat bostadsutbud och ett gott serviceutbud skapar också möten mellan människor. Planen syftar till att skapa mötesplatser av olika slag och på olika platser i tätorten och på landsbygden. Möten med andra människor ger människor ett socialt utbyte, vilket flertalet människor är i behov av för att må bra.

Ett flertal satsningar för att öka tillgänglighet och närheten till vardagens målpunkter, såsom förtätning, komplettering av saknade funktioner och bättre gång-, cykel- och kollektivtrafik, ger bättre förutsättningar för att få livspusslet att gå ihop. Det underlättar också för de som av olika skäl inte har möjlighet att ta sig längre sträckor.

Planförslaget innefattar en rad åtgärder för att förbättra förutsättningarna för rekreation och friluftsliv och anger tydliga riktlinjer för västeråsarnas tillgång till grönområden. Grönområden främjar fysisk aktivitet såsom promenader, jogging, sport och lek. De erbjuder också möjlighet till mer avslappnande rekreation som mental avkoppling, dels genom att vistas i dem, dels genom att från sin bostad kunna blicka ut över dem. Fler människor och ökat buller är emellertid faktorer som kan verka störande och begränsa möjligheterna till rekreation, inte minst i tätorten.

Planförslagets inriktning på gång-, cykel- och kollektivtrafik förbättrar förutsättningarna att få fler att välja färdssätt som främjar hälsan. Utbyggnaden av gång- och cykelförbindelser i kombination med överbyggandet av trafikbarriärer gör det dessutom lättare för fler att använda rekreativsområden som tidigare varit svårtillgängliga eller belägna lite längre bort, såsom områden och stråk utmed Mälaren. En tätare struktur, fler mötesplatser, ett större flöde av människor, överbyggande av barriärer och separata gångbanor av god kvalitet är exempel på inriktningar i planförslaget som sannolikt ökar möjligheterna för Västerås invånare att promenera i staden och i landsbygdsorterna. Däremot berörs inte platser för vila i planförslaget.

De ortsanalyser som föreslås genomföras i framför allt serviceorter kan bidra positivt genom att de hälsofrämjande värden som ortens befolkning uppskattar särskilt kan identifieras, värnas och förbättras ytterligare. Ortsanalyserna kan också, beroende på hur de genomförs, bidra till ett bättre välbefinnande genom att invånarna blir lyssnade till och kan påverka de åtgärder som berör dem.

7.5 Barnperspektivet

Ett barnperspektiv gynnar flertalet medborgargrupper eftersom en miljö som är trygg, säker och tillgänglig för barn också är det för flertalet andra medborgargrupper.

Barnkonventionen betonar vikten av att barn och unga har rätt att uttrycka sina åsikter och få dem beaktade i frågor som berör honom eller henne. I arbetet med att utveckla och formulera visionen för Västerås har gymnasieungdomar engagerats och bidragit med sitt perspektiv. Lite yngre barn har inte hörts särskilt i visionsarbetet men ett barnperspektiv har integrerats i översiktsplanarbetet genom en rad planeringsinriktningar som gynnar barn och ungas förutsättningar i den fysiska miljön.

Genom ökad närhet till målpunkter och bättre gång-, cykel- och kollektivtrafikförbindelser bidrar planen till bättre förutsättningar för att barn tryggt

ska kunna ta sig fram och tillbaka till målpunkter såsom förskola, skola, fritidsaktiviteter och grönområden. Detta bidrar positivt till barnens hälsa. Mer levande närmiljöer gör också att barn i större utsträckning kan leka och vistas i området närmast hemmet. Den ökade tryggheten gör att lite större barn och ungdomar blir självständiga och kan göra saker på egen hand lite tidigare än vad som är möjligt under mindre trygga förhållanden. Tätare och mer varierande bostadsområden bidrar till fler möten med mellan barn med olika förutsättningar och bakgrund, på fritiden såväl som i skolan, vilket kan främja integration och bekämpa fördomar.



I planens övergripande strategier betonas vikten av att bebyggelsemiljön anpassas efter barnens behov av att röra sig, leka och uppleva utifrån sina förutsättningar. I planens mer konkreta planeringsinriktningar saknas emellertid riktlinjer för vad som ska gälla för närhet exempelvis till skolor, lekplatser och idrottsplatser.

7.6 Konsekvenser av nollalternativet

I nollalternativet fortsätter kommunen att arbeta utifrån gällande Integrationsprogram, Folkhälsoprogram och andra styrande dokument. Planeringsinriktningarna i den tidigare översiktsplanen för Västerås tätort är i stora drag likvärdiga med de för föreslagen översiktsplan. Även nollalternativet bidrar således till att skapa fysiska strukturer i staden som skapar bättre

förutsättningar för jämlikhet och integration, trygghet i fysisk miljö samt hälsa och välmående.

Den gamla översiktsplanen omfattande serviceorter och landsbygd (ÖP 52) är äldre och saknar i stor utsträckning verkningfulla planeringsstrategier för de sociala frågor som behöver angripas för att Västerås ska bli en mer socialt hållbar kommun. ÖP 52 betonar inte på samma sätt vikten av att behålla service i de mindre orterna. Där finns inte heller någon långsiktig vision om pendeltåg till serviceorterna. Nollalternativet kan därmed innebära sämre levnadsförhållanden för invånare i serviceorter och på landsbygd vad gäller bl a jämlikhet och integration, trygghet i fysisk miljö samt hälsa och välmående.

7.7 Förslag till uppföljning och fortsatt arbete

- Sträva efter samarbetsformer där inblandade parter i nybyggnadsprojekt får en samsyn i fråga om en långsiktigt hållbar utveckling.
- Inventera och följ upp förutsättningarna att nå målet om närhet till grönområden i alla stadsdelar. Se också till tillgänglighet och inte bara till närhet.
- Ta fram strategier för en ökad bredd av mötesplatser också på landsbygden. Ortsanalyserna kan användas i detta syfte.
- Arbeta för att temaboenden på landsbygden möjliggör sådant boende för flertalet medborgargrupper.
- Arbeta fram tydligare riktlinjer för exempelvis skolor, lekplatser och idrottsplatser. Jämför med riktlinjerna för närhet till grönområden.
- Västerås växer och många förväntas flytta till kommunen. En bra kännedom om framtidens invånare och Västerås framtida demografiska struktur ökar förutsättningarna att utforma verkningfulla åtgärder.
- Vad innebär planförslaget i det fall befolkningsökningen inte blir som planerat?
- Ett tydligare studentfokus, exempelvis bostäder för studenter. Visionens fokus på världsledande kunskap och Mälardalens högskola visar att det tydligt att studenter är en viktig målgrupp i Västerås.
- Genomför föreslagna Ortsanalyser med medborgardialog.

8 Kulturell hållbarhet

Kulturell hållbarhet innebär respekt för kulturarvet och kulturmiljön, så att det vi värdesätter i vår miljö även kan upplevas av framtida generationer. Till begreppet kulturell hållbarhet räknas här även platsers identitet och den känsla av tillhörighet som man kan känna till en plats, frågor som även berör social hållbarhet. I denna konsekvensbedömning har kulturell hållbarhet delats in i "Kulturmiljö- och landskapsvärden" och "Identitet och stolthet".

8.1 Kulturmiljö- och landskapsvärden

Landskapet omkring oss har formats av såväl naturkrafter som mänskliga aktiviteter. Begreppen kulturmiljö- och landskapsvärden syftar till att identifiera, beskriva och synliggöra de olika kvalitéerna som vi kan uppfatta i vår miljö. Det kan handla om upplevelsen av ett öppet landskap, en övergiven husgrunds vittnesbörd om en svunnen tid eller en bebyggelsemiljö som anses vara värd att bevara till framtida generationer. Begreppen omfattar fysiska ting som byggnader och fornlämningsmiljöer och mer svårångade kvalitéer som karaktären och känslan hos en plats. Alla platser, byggnader och miljöer kan sägas ha kulturvärden. Vanligen används begreppet då man vill beskriva något utöver det vanliga, något särskilt värdefullt.

8.1.1 Nuläge

Det finns otaliga spår i Västerås kommun från det flertusenåriga brukandet av landskapet i Mälarens närhet. Människor har utnyttjat det naturen erbjudit i form av exempelvis bördig jord, mark för att bygga bostäder och vattenkraft. Levande bevis och delvis gömda lämningar från mänsklig verksamhet kompletterar de geologiska förutsättningarna och utgör det landskap som vi ofta tar för givet. Västerås är en av Sveriges mest fornlämningsrika kommuner. Det viktigaste fornlämningsområdet är Badelundaåsen med Anundshög. Västerås är också en av Sveriges äldsta städer och fick stadssigill i slutet av 1200-talet. Domkyrkan började byggas på 1200-talet och staden har alltid varit centrum för det andliga livet, för utbildning och köpenskap i Västmanland.

8.1.2 Bedömningsgrunder

Sverige har ratificerat den europeiska landskapskonventionen, vilket innebär att Sverige åtagit sig att skydda, förvalta och planera landskapet i enlighet med konventionens intentioner. Landskapskonventionen lyfter bland annat fram landskapets sociala betydelse och understryker vikten av att människor kan delta aktivt i värdering och förvaltning av landskapet.

I Västerås finns tolv områden som är av riksintresse för kulturmiljövården som skyddas av miljöbalken (SFS 1998:808), se separat bilaga till översiktsplanen.

Det kommunala kulturresevatet Gäddeholms herrgård har bedömts vara ett särskilt värdefullt kulturlandskap och skyddas även det enligt miljöbalken. Kulturresevatet tillkom som en del i arbetet med att planlägga Gäddeholm.

Västerås kommun har, förutom de kyrkliga kulturminnena, 18 stycken byggnadsminnen och ett stort antal fornlämningar som regleras enligt kulturminneslagen (SFS 1988:950). Dessutom finns två statliga byggnadsminnen som skyddas genom "Förordning (1988:1299) om statliga byggnadsminnen".



LÄS MER:

Västeråsbygden - ett program för kulturminnesvård
www.vasteras.se/op

Det har gjorts omfattande arbeten med att inventera och beskriva Västerås kulturmiljö och bebyggelse, bland annat märks:

- Västerås Stadsbebyggelse. Kulturhistorisk byggnadsinventering i Västerås kommun. (1980)
- Västeråsbygden - ett program för kulturminnesvård (1987)
- Det byggda kulturarvet. 1950- och 1960-tal. Översiktlig utredning för Västerås tätort (2004)
- Industrialismens samhällsbyggande i Västerås stad (Länsstyrelsen i Västmanland 2004)

I "Västeråsbygden, Ett program för kulturmiljövården" pekas kommunala miljöhänsynsområdena ut. Programmet gäller enligt förslaget till översiktsplan fortfarande, men med vissa justeringar i de delar där hänsynsområdena inte längre hyser samma värden, till följd av genomförda och planerade exploateringar.

Konsekvensbedömningen utgår ifrån de befintliga kulturmiljö- och landskapsvärden som finns i Västerås, dessas värden och sårbarhet, samt från hur förslaget till ny översiktsplan kan komma att påverka dessa. I konsekvensbedömningen nedan beskrivs de möjliga konflikter som har identifierats mellan planförslaget och kulturmiljö- och landskapsvärden, samt i vilka fall planförslaget kan komma att medföra att befintliga värden utvecklas och förstärks.

8.1.3 Konsekvenser av planförslaget

Västerås växer

Att Västerås växer innebär att nya bostäder och verksamheter tillkommer. Utvecklingen innebär att landskap och bebyggelse förändras. I vissa fall ske detta på bekostnad av de befintliga kulturmiljö- och landskapsvärden. Samtidigt kan den nya bebyggelsen utveckla och även tillföra nya värden.

I översiktsplanen anges att planeringen ska ta hänsyn till och utveckla de unika landskapsvärden som finns i Västerås. Planen anger också att man ska ta hänsyn till värdefulla bebyggelsemiljöer. Det är positivt att dessa hänsynstaganden finns inskrivna i planförslaget. Vilka konsekvenser som kan uppstå behöver dock värderas närmare i varje enskilt fall i samband med att områden detaljplaneläggs.

Västerås tätort – "Bygg staden inåt"

Planförslaget anger att strategin "Bygg staden inåt" ska fortsätta att gälla. Genom att utveckla och förtäta tätorten kan betydande områden kring staden behålla sin befintliga landskapsbild, vilket innebär ett säkerställande av betydande kulturmiljö- och landskapsvärden. En förtätning kan dock riskera att komma i konflikt med befintliga kulturmiljövården inom tätorten. Även om värdefulla byggnader skyddas genom bland annat kulturmiljölagen och bestämmelser i detaljplan så kan områdena intill byggnaderna komma att förändras med risk för att värden går förlorade. Genom att förändra stadsbilden ändras upplevelsen av miljön. Byggnader som tidigare varit dominerande med en monumental känsla kan hamna i skymundan genom den nya bebyggelsen.

I planförslaget anges att då förändringar görs i en värdefull bebyggelsemiljö ska hänsyn tas till områdets karaktär, och då förändringar görs i en mycket värdefull bebyggelsemiljö ska särskild hänsyn tas till områdets karaktär. Hur det hänsynstagandet sker i arbetet med förtätningen av Västerås är helt avgörande för att förändringen ska kunna ske med bibehållna kultur- och landskapsvärden.

Västerås tätort – Centrum

I planförslaget anges att staden vill utveckla Västerås centrum genom att bland annat komplettera med fler bostäder och ett ökat inslag av kultur och nöjen.

Delar av Västerås centrum är av riksintresse för kulturmiljövården. Motivet för riksintresset är att det är en stiftsstad och residensstad präglad av medeltida lämningar, regleringen under 1600- och 1700-talet samt industrialismens byggande under 1800-talets slut och 1900-talets början. Västerås stad har även uppmärksammat den modernare bebyggelsen i centrum och anger i planförslaget att man vill att riksintresset ska utökas till att även omfatta den modernistiska centrumbebyggelsen, eftersom Västerås är en av de städer som mest konsekvent genomförde den stadsomvandling som eftersträvades under 50- och 60-talen. En sådan komplettering av riksintressets omfattning skulle kunna ge en bättre värdering av de kulturmiljövården som finns i stadskärnan och bedöms därmed vara positiv ur kulturmiljösynpunkt, även om den också kan medföra att handlingsutrymmet för hur stadens centrum kan utvecklas minskar. Genom att även mer sentida bebyggelse ingår som en del av den uppmärksammade kulturmiljön blir beslutsunderlaget mer komplett vid de förestående arbetena med att utveckla Västerås tätort.

Hur omvandlingen av Västerås stadskärna sker är avgörande för vilka konsekvenser för kulturmiljövården som omvandlingen leder till.

Verksamhetsområde väster om tätorten

Det verksamhetsområde som i planen föreslås väster om tätorten berör miljöhänsynsområdet Lundby kyrka. Staden har dock redan tagit ställning till att området ska tas i anspråk för stadens expansion. Detta miljöhänsynsområde är därför ett av de områden som justerats.

Utveckla landskapsvärdena

I planförslaget anges att Västerås vill utveckla de unika landskapsvärden som finns i kommunen. Detta ska åstadkommas bland annat genom att utveckla Mälaren med öar och strandområden, Svartådalen samt Sagåns och Lillåns dalgångar för rekreation och friluftsliv. Planen anger också att Badelundaåsens natur- och kulturmiljö ska stärkas. Att platser med kulturmiljövården utvecklas och tillgängliggörs så att fler kan ta del av dem bedöms medföra att områdets så kallade bruksvärde och upplevelsevärde ökar. En större kännedom och egen erfarenhet av kulturmiljövården kan dessutom ge ett ökat stöd för att bevara dessa värden för framtiden. Därmed bedöms planförslaget medföra positiva konsekvenser för kulturmiljön, förutsatt att man vid genomförandet av planen tar hänsyn till platsens värden och karaktär.

Badelunda och Anundshög

Förslaget till översiktsplan anger att området kring det framtida Anundshögsmotet ska utvecklas för verksamheter med koppling till kultur eller turism. Badelunda är av riksintresse för kulturmiljövården, till följd av att området

Bruksvärde:

Värdet av att en kulturmiljö används och utvecklas

Upplevelsevärde:

Kulturmiljön som källa till upplevelser hos brukare och besökare

hyser en fornlämningsmiljö med en av landets mest monumentala gravar och förhistoriskt vägmonument som visar på platsens betydelse i ett större rumsligt system. Om en utveckling enligt översiktsplanens förslag ska vara möjlig att genomföra behöver verksamheten underordna sig platsens värden. En sådan etablering risker också att flytta ut stadens gräns eller göra den otydlig.



Anundshög

Svartåns dalgång och Skultuna

Svartåns dalgång med Skultuna bruk är av riksintresse för kulturmiljövården. Motivet för riksintresset är att det är en dalgångsbygd med bymiljöer där bebyggelsekontinuitet från yngre järnålderna framgår av gravfälten intill byarna, samt att Sveriges äldsta mässingsbruk finns i Skultuna.

Svartådalen bör kunna utvecklas för rekreation och friluftsliv, i enlighet med planförslaget, utan att det som utgör motivet för riksintresset påverkas, förutsatt att hänsyn tas till områdets värden vid utvecklingen. Om området tillgängliggörs så att fler kan ta del av områdets kulturmiljövården bedöms det medföra positiva konsekvenser.

Vid den föreslagna utvecklingen av Skultuna behöver hänsyn tas till riksintresset. Frågan bör belysas inom ramen för den planerade ortsanalysen för Skultuna.

Irsta och övriga serviceorter

Samhället Irsta gränsar i öster till ett område som är av riksintresse för kulturmiljövården. Motivet för riksintresset är att det är en fornlämningsmiljö som speglar bronsålderns och den tidiga järnålderns landskapsutnyttjande. Väster om Irsta ligger ett område som i kommunens program för kulturminnesvård pekas ut som ett miljöhänsynsområde.

Den nya översiktsplanen anger att Irsta ska utvecklas enligt det godkända planprogrammet för Irsta. I detta har hänsyn tagits till riksintresset och miljöhänsynsområdet.

Även kring vissa andra serviceorter som föreslås utvecklas behöver hänsyn tas till identifierade kulturmiljövärden. Det gäller till exempel Dingtuna (riksintresse norr om orten samt miljöhänsynsområden) och Barkarö (miljöhänsynsområde söder om orten). I de planer som redan finns för Gäddeholm har hänsyn tagits till kulturmiljövärdena genom att det kommunala kulturrestativet Gäddeholms gård inrättats. Hänsyn har tagits till miljöhänsynsområdet.

Det är positivt att de ortsanalyser som planen anger ska genomföras även inkluderar en analys av orternas kulturmiljövärden.

8.1.4 Konsekvenser av nollalternativet

Nollalternativet medför i stort sett samma konsekvenser som planförslaget, i och med att det redan finns antagna eller pågående planer för mycket av det som beskrivs ovan. Det nya förslaget till översiktsplan hänvisar också till samma planeringsunderlag och kulturmiljöutredningar som den tidigare översiktsplanen för tätorten.

Några skillnader finns dock mellan nollalternativets och planförslagets konsekvenser. Nollalternativet skulle ge en sämre vägledning och ett sämre kunskapsunderlag för utvecklingen av serviceorter och landsbygd, i och med att den gamla kommuntäckande planen är så gammal och inte på samma tydliga sätt pekar ut kommunens övergripande natur- och kulturstråk och anger att dessa ska utvecklas. I nollalternativet finns inget stöd för att genomföra ortsanalyser för serviceorterna. Dessa förbättringar uteblir i nollalternativet.

En annan skillnad mellan nollalternativet och planförslaget är att bebyggelsen förväntas bli mer spridd i nollalternativet. Fler hus skulle sannolikt tillkomma utan detaljplaneläggning. Därmed skulle det troligen bli fler intrång i känsliga och värdefulla landskap med nollalternativet.

Sammantaget bedöms nollalternativet därmed leda till något större negativa konsekvenser och färre positiva konsekvenser än planförslaget.

8.1.5 Förslag till uppföljning och fortsatt arbete

Det är självklart att utvecklingen av Västerås kommer leda till konflikter mellan det som redan är och det som kommer att bli. Fokus bör inte vara på att undvika konflikter till varje pris utan istället att se till att hantera utvecklingen på ett sätt som tillvaratar och utvecklar Västerås kulturmiljö- och landskapsvärden. Det är därför avgörande med väl avvägda beslut, grundade på god kunskap om de befintliga värdena hos staden och landskapet. Förtätningar inom tätorten Västerås bör alltid föregås av en bedömning av hur kulturmiljövärden kan påverkas. Detta sker t ex inom ramen för detaljplaneläggning med tillhörande behovsbedömning och miljöbedömning. Vid bedömningen bör hänsyn tas till såväl enskilda byggnaders värde som till helhetsmiljöer, strukturer och upplevelsen av staden eller landskapet som helhet.

8.2 Identitet och stolthet

Identitet och stolthet är begrepp som skiljer sig åt från många andra. De är

överordnade mycket annat. Samtidigt är de svåra att definiera och finna indikationer på. De är känslomässiga och personliga. För att dagens ortsborska känna en samhörighet med sin hembygd är det viktigt att ta vara på det bästa och skapa en stark identitet som gör att platsen fortfarande går att identifiera sig med när befolkningen ökar eller minskar eller att samhället utvecklas på annat sätt. En dialog med medborgarna för att identifiera vad man känner stolthet för är viktig. (Engelbretsson m fl 2009)

8.2.1 Bedömningsgrunder

Till grund för bedömningen ligger ovanstående definition av identitet och stolthet.

8.2.2 Nuläge

Västerås identitet och karaktär har förändrats avsevärt över tid. Det är framför allt den senare industriepoken, och stadens kraftiga utveckling under denna tid, som många, framför allt äldre, västeråsare fortfarande identifierar sig och sin stad med. Även om Västerås i mångt och mycket fortfarande karaktäriseras som en industri- och ingenjörstad och många av dess miljöer är bevarade, så är städernas och kommuners identitetsskapande värden idag mer diversifierade och dynamiska än vad de har varit historiskt. Västerås har idag både en befolkning och ett utbud av identitetsbärande egenskaper, såsom historia, kultur, arbetstillfällen, utbildning, natur m m som möjliggör en oändligt bred kombination av identiteter som olika medborgare och medborgargrupper tillskriver sin kommun.

En undersökning som kan ge en indikation om Västeråsarnas stolthet över sin stad är undersökningen "Här är det bäst att bo" (Fokus 2011). I denna hamnar Västerås på 124:e plats av Sveriges 290 kommuner. En annan undersökning som kan ge en fingervisning i frågan är den medborgarundersökning som kommunen ett par gånger deltagit i (SCB 2009). I denna lyfter man frågan vad medborgarna tycker om Västerås stad som en plats att bo och leva i. Helhetsbetyget är 6,9 på en 10-gradig skala. Detta motsvarar genomsnittet för de kommuner som deltar i undersökningen och resultatet tyder på att det finns potential att öka graden av stolthet som invånarna känner för Västerås.

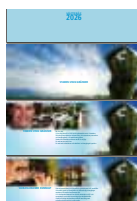
Västerås har i vissa avseenden haft dåligt anseende och oangenäma smeknamn som "Våldets stad". Mycket lite talar dock för att smeknamnen skulle vara berättigade idag. Vad gäller t.ex. brottsstatistiken är denna inte utmärkande för Västerås i jämförelse med andra städer och kommuner av liknande storlek (se vidare aspekten Trygghet i fysisk miljö under Social hållbarhet). I undersökningen "Stadstrender" (Tyréns undersökning, pågående), framkommer att invånarna i Västerås i huvudsak tillskriver sin stad positivt laddade egenskapsord, däribland grön, vacker, växande och lugn. De tillfrågade lyfte fram långt fler positiva än negativa egenskaper, men en sämre egenskap finns emellertid med i toppen, egenskapen tråkig.

8.2.3 Konsekvenser av planförslaget

Grunden för att bevara, förstärka eller skapa Identitet och stolthet är att ta reda på vilka värden västeråsarna själva tillskriver sin stad och vilka värden de vill att deras stad/kommun ska förknippas med.

Västerås stad har under planeringens gång gjort en rad insatser för att

involvera invånarna. I fokus för detta arbete har varit att formulera en vision för staden som bl.a. ska vara vägledande i arbetet med översiktsplanen och syfta till att öka invånarnas stolthet. Visionen Västerås 2026 – Staden utan gränser finns på stadens hemsida och i planförslaget redovisas på vilket sätt visionen tolkats och tillämpats i arbetet med planen.



LÄS MER:

Vision 2026
www.vasteras.se/op

I arbetet med att ta fram visionen har dialoger hållits med ledande politiker, ordföranden i styrelser och nämnder, förvaltnings- och bolagschefer och representanter från ett brett spektra av stadens samhällssektorer. Vidare har målgrupper som barn och ungdomar (gymnasieelever), medborgare och kompletterande grupper som representerade samhällets olika sektorer (miljö/samhällsbyggnad, välfärd/omsorg, kultur/idrott, näringsliv/tillväxt och utbildning/politik) engagerats. Kontakter har också tagits med handikapporganisationer och invandrar- och kulturföreningar. 4 500 idéer från cirka 2 000 västeråsare inkom och ligger till grund för den nu gällande visionen. (Västerås stad 2010-02-03)

Visionen har därmed formulerats utifrån den bredd av intressen och behov som finns i Västerås och inte minst utifrån invånarnas egna önskemål. Planen utgår från visionen och kan därmed troligen bidra till att skapa en tydligare och starkare identitet för Västerås som flertalet västeråsare kan känna igen sig i och vara stolta över.

För vissa medborgargrupper, företrädesvis äldre, kan de förändringar som visionen och planförslaget beskriver upplevas som påtagliga och de kan ha svårt känna igen sig i den bild som ges av staden. När man genomför satsningar för att förstärka stadens identitet och karaktär är det därför viktigt att människor är med i och informeras om utvecklingsarbetet. Västerås stad har vidtagit åtgärder genom att bjuda in till deltagande i visionsarbetet, gå ut med information om visionsarbetet och det pågående översiktsplanarbetet samt det samrådsförfarande som sker kring planförslaget.

8.2.4 Konsekvenser av nollalternativet

Den gällande kommundäckande planen (ÖP 52) utgick inte från en formulerad vision. När översiktsplanen för tätorten (ÖP 54) upprättades fanns en vision framtagen, Mälarstaden Målbild 2013. Denna vision utarbetades, till skillnad från den nya visionen Västerås 2026, enbart av tjänstemän. Det innebär att om planeringen skulle fortsätta att ske med utgångspunkt i de nuvarande planerna, skulle planeringen ha sämre förutsättningar att svara mot invånarnas önskemål om hur de vill se på sin kommun. De positiva konsekvenser som kan erhållas av att stadens fysiska planering utgår från en vision som är framtagen i dialog med medborgarna, skulle utebli.

8.2.5 Förslag till uppföljning och fortsatt arbete

- Uppföljning av visionsarbetet för att se om grundläggande värden förändras över tid.
- Följa upp och genomföra undersökningar liknande dem som nämnts ovan.

9 Ekonomisk hållbarhet

Ekonomiskt hållbar utveckling handlar om att skapa ekonomiskt välstånd genom att hänsynsfullt förvalta naturresurser och att ta ekonomiska beslut som skapar tillväxt på längre sikt. Ekonomisk hållbarhet kan ligga till grund för finansieringen av en socialt och kulturellt hållbar utveckling.

Ekonomisk tillväxt kan skapas i mötet mellan människor, i de transaktioner av varor och tjänster som människor gör. Den fysiska planeringen kan då verka begränsande eller möjliggörande för ekonomisk aktivitet och även motverka eller underlätta hållbart agerande.

Den fysiska planeringens påverkan på ekonomin är många gånger svårbedömd. Det beror främst på att planeringen är starkt geografiskt förankrad medan den ekonomiska aktiviteten inte är det.

Om de förslag som ingår i den nya översiktsplanen bidrar till en ekonomiskt hållbar utveckling har analyserats genom att följande frågor besvarats:

- Innebär förslaget ett hinder eller en ökad möjlighet till långsiktig ekonomisk utveckling?
- Innebär förslaget att ekonomisk aktivitet kan ske med ett hållbart utnyttjande av naturresurser och med en hållbar belastning på miljö och hälsa?

Ekonomiska konsekvenser av de olika förslagen avgränsas till kommungränsen och kommunens invånare. Fokus ligger på ekonomin för kommunen som samhälle, det vill säga på ekonomin för människor och företag, snarare än på ekonomin för kommunen som institution.

9.1 Konsekvenser av planförslaget

9.1.1 En växande stad

Översiktsplanen anger inriktningen att Västerås ska planera för en ökad befolkning, från omkring 137 000 invånare år 2010 till 200 000 invånare år 2050, vilket motsvarar en befolkningsökning om 46 procent på 40 år. De bostadsområden och verksamhetsområden som föreslås bedöms möjliggöra denna befolkningstillväxt. En ökande befolkning leder till en stabil långsiktig grund för ekonomisk tillväxt och är i sig hållbar. Robusthet och anpassningsförmåga är viktiga delar i ekonomisk hållbarhet. Därmed är det viktigt att ha en beredskap för att befolkningen växer mindre eller mer än vad man nu planerar för och att man då även korrigerar planerna och investeringarna till det förändrade läget.

För tätorten Västerås anger förslaget till ny översiktsplan att strategin "Bygg staden inåt" ska fortsätta att gälla, vilket innebär att man ska bygga en tät och funktionsblandad stad. Att satsa på den urbana kärnan är klokt ur ekonomisk synvinkel eftersom det finns flera stordriftsfördelar när människor bor nära varandra, inte minst vad det gäller möjligheter till kollektivtrafik. Dessutom är urbana områden attraktiva och de största flyttströmmarna i Sverige går från landsbygd till stad. Genom förtätning och ökad funktionsblandning kan stadens urbana kvalitéer och attraktivitet öka ytterligare.

Av planförslaget framgår även att Västerås vill utveckla serviceorterna, men begränsa byggandet på den rena landsbygden. Det är positivt att den största

satsningen görs på den urbana miljön, eftersom den oftast är både ekonomiskt stark och hållbar. Det är också positivt att man även gör ett långsiktigt åtagande att låta kommunen bestå av en mångfald av boendemiljöer. Att på detta sätt sprida riskerna ger en ökad robusthet, vilket är viktigt för en ekonomiskt hållbar utveckling. Om det skulle visa sig att efterfrågan på bostäder på landsbygden blir större än den inriktning som anges som i översiktsplanen, finns det risk för att inriktningen i översiktsplanen i detta avseende kan medföra en begränsning som kan vara ekonomiskt hämmande.

9.1.2 Västerås i regionen

Västerås har speciella regionala förutsättningar. För det första är Västerås kärnan i arbetsmarknadsregionen Västerås, där även kommunerna Arboga, Hallstahammar, Kungsör, Köping, Sala och Surahammar ingår. Det innebär att man i stor utsträckning arbetspendlar till Västerås från dessa kommuner. För det andra är Västerås omgiven av flera arbetsmarknadsregioner med konkurrerande kärnkommuner i liknande storlek. För det tredje ligger Stockholms storstadsregion inte långt bort. Dessa regionala förutsättningar ger Västerås stora möjligheter till tillväxt genom ökat utbyte mellan regionerna. Det är viktigt att slå vakt även om pendlingsmöjligheterna både inom den befintliga arbetsmarknadsregionen och till andra regioner.

I översiktsplanen nämns att Mäljarbanan kommer att byggas ut för kortare restider och ett ökat antal avgångar till Stockholm. Restiden till Stockholm anges år 2026 uppgå till 38 minuter. Detta skulle innebära att Västerås kan komma införlivas i samma arbetsmarknadsregion som Stockholm, vilket Uppsala gör sedan några år tillbaka. Av översiktsplanen framgår också att Västerås vill utveckla tågtrafik Eskilstuna – Västerås – Enköping – Uppsala – Arlanda. Dessa två förslag gör att västeråsarna får tillgång till en större arbetsmarknad och att Västerås företag kan få lättare att rekrytera exempelvis högt utbildade specialister. Västerås blir då valbar både som bostadsort och arbetsort.

Även den satsning på ett nytt resecentrum i Västerås som nämns i förslaget till översiktsplan syftar till att underlätta pendlingen, vilket gynnar den ekonomiska utvecklingen.

Transporter är viktiga för ekonomisk utveckling men kan ge negativa konsekvenser på miljö, klimat och hälsa. Att de flesta investeringar i infrastruktur som nämns i översiktsplanen gäller tågtrafik är således positivt, då detta innebär en så liten påverkan på miljön som möjligt men samtidigt möjliggör ökade kommunikationer.

9.1.3 Arbetsmarknad och näringsliv i kommunen

I den nya översiktsplanen föreslås att en rad verksamhetsområden med varierande geografiska lägen ska utvecklas eller nyetableras. Förslaget till översiktsplan innebär därmed att kommunen kommer att tillhandahålla generöst med mark för näringslivet.

För den ekonomiska tillväxten är det viktigt att befolkningen har hög (och rätt) utbildning, så att kompetensförsörjningen inte blir ett hinder för utvecklingen. Därmed är det positivt att planförslaget även uppmärksammar högskolans utveckling.



En växande befolkning även innebär ett ökat utbud av arbetskraft och en ökad efterfrågan på konsumtion, varför en motsvarande utbyggnad av verksamheter och handel är nödvändig för att befolkningstillväxten även skall innebära ekonomisk tillväxt. Det är bra att man även planerar för nya verksamhetsområden, så att det finns plats för nya arbetsplatser för den ökande befolkningen. Det ser ut som att det finns en balans mellan bostadsområden och verksamhetsområden i planen.

Västerås utökar för närvarande externhandeln och planförslaget anger att Erikslund ska utvecklas ytterligare för handeln. Detta kan bidra till ökad konsumtion och skapa arbetstillfällen för kommunens invånare. Dock finns en risk med externhandel om den konkurrerar ut cityhandeln. Det finns dessutom icke-hållbara element i externhandel; inte minst då handel mitt i staden minimerar transporter och underlättar resor med gång-, cykel eller kollektivtrafik. Externhandel kännetecknas ofta av längre transporter och resorna sker företrädesvis med bil. En avvägning behöver göras mellan den ekonomiska tillväxt som externhandeln ger upphov till och den ineffektivisering av handelsströmmarna som den kan innebära.

Det är positivt att Västerås i förslaget till översiktsplan även uppmärksammar frågan om citys attraktivitet och att city ska kunna leva i samklang med externhandeln. Om man parallellt med satsningen på externhandel även satsar på stadskärnan motverkar man risken att externhandeln slår ut cityhandeln.

9.2 Konsekvenser av nollalternativet

I stort sett väntas samma utveckling som med planförslaget. Mark för näringslivet skulle sannolikt tillhandhållas ändå, men med en mindre genomtänkt planering, det vill säga det skulle riskera att bli sämre lokaliseringar ur t ex transportsynpunkt och därmed sämre lösningar ur ekonomisk hållbarhetssynpunkt. Åtgärder för att stärka city skulle troligtvis genomföras ändå, men utan det stöd som den nya översiktsplanen ger. Förutsättningarna för arbetspendling skulle förbättras genom bygget av Mälarbanan och ett nytt resecentrum. Externhandeln skulle sannolikt växa i enlighet med befintliga planer.

Utan det nya planförslaget skulle det troligen inte bli några pendeltågsstationer inom kommunen och inte heller samma stöd för en satsning på tågtrafik Eskilstuna – Västerås – Enköping – Uppsala – Arlanda. Sannolikt skulle det överlag bli en sämre koppling mellan bebyggelseutveckling och kollektivtrafikutbyggnad, vilket skulle ge sämre möjligheter till arbetspendling med kollektivtrafik. Utvecklingen i nollalternativet skulle sammantaget inte stödja en ekonomiskt hållbar utveckling i samma utsträckning som planförslaget.

10 Avstämning mot miljö kvalitetsmål

Riksdagen har antagit 16 nationella miljö kvalitetsmål som beskriver det tillstånd i den svenska miljön som miljöarbetet ska leda till. Målen ska nås inom en generation, det vill säga till år 2020 (2050 då det gäller klimatmålet). Nedan beskrivs om planförslaget kan förväntas bidra till att uppfylla de mål som bedömts vara relevanta för Västerås översiktsplan.

Begränsad klimatpåverkan

Halten av växthusgaser i atmosfären ska i enlighet med FN:s ramkonvention för klimatförändringar stabiliseras på en nivå som innebär att människans påverkan på klimatsystemet inte blir farlig.

Planen förordar en tät och blandad stad, vilket ger hög tillgänglighet och litet transportbehov, samt anger riktlinjer som kan öka andelen gång-, cykel och kollektivtrafik. Planen bedöms påverka den fysiska planeringen åt rätt håll och bidra till det långsiktiga miljömålet.

Frisk luft

Luften ska vara så ren att människors hälsa samt djur, växter och kulturvärden inte skadas.

Planförslaget bedöms inte leda till att miljö kvalitetsnormer för luft överskrids. En växande stad kan dock leda till att biltrafiken ökar och lokalt kan ökad trafik i kombination med förtätning orsaka en försämrad luftkvalitet. Planförslaget bedöms dock inte motverka möjligheten att nå målet.

Bara naturlig försurning

De försurande effekterna av nedfall och markanvändning ska underskrida gränsen för vad mark och vatten tål. Nedfallet av försurande ämnen ska inte heller öka korrosionshastigheten i markförlagda tekniska material, vattenledningssystem, arkeologiska föremål och hållristningar.

Planförslaget bedöms inte motverka målet.

Gifrfri miljö

Förekomsten av ämnen i miljön som har skapats i eller utvunnits av samhället ska inte hota människors hälsa eller den biologiska mångfalden. Halterna av naturfrämmande ämnen är nära noll och deras påverkan på människors hälsa och ekosystemen är försumbar. Halterna av naturligt förekommande ämnen är nära bakgrunds nivåerna.

I planförslaget ingår dagvattenparker som kan minska spridningen av föroreningar till vattenmiljön. Se målet "Levande sjöar och vattendrag". I övrigt bedöms miljömålets uppfyllelse inte påverkas av planen.

Säker strålmiljö

Människors hälsa och den biologiska mångfalden ska skyddas mot skadliga effekter av strålning.

Planen föreslår att man ska arbeta vidare med att skapa lågstrålande områden i kommunen. I övrigt bedöms miljömålets uppfyllelse inte påverkas av planen.

Ingen övergödning

Halterna av gödande ämnen i mark och vatten ska inte ha någon negativ

inverkan på människors hälsa, förutsättningar för biologisk mångfald eller möjligheterna till allsidig användning av mark och vatten.

Befolkningsökningen leder till att det blir mer avloppsvatten och därmed större utsläpp av kväve och fosfor. Även trafiken är en stor källa till utsläpp av kväveoxider, som bidrar till övergödningen. Översiktsplanen innehåller satsningar som gynnar tågtrafik, kollektivtrafik samt gång- och cykeltrafik. Trots detta förväntas biltrafiken öka då staden växer. De dagvattenparker som föreslås ger en viss minskning av utsläpp av gödande ämnen. Totalt sett väntas ändå en ökad belastning. Planen riskerar att motverka målet.

Levande sjöar och vattendrag

Sjöar och vattendrag ska vara ekologiskt hållbara och deras variationsrika livsmiljöer ska bevaras. Naturlig produktionsförmåga, biologisk mångfald, kulturmiljövärden samt landskapets ekologiska och vattenhushållande funktion ska bevaras, samtidigt som förutsättningar för friluftsliv värnas.

Planen anger att Mälarens vatten och stränder liksom åarnas dalgångar är viktiga natur- och kulturstråk där friluftsliv, rekreation och turism ska prioriteras, men bevarade natur- och kulturvärden. De dagvattenparker som föreslås kan få biologiska värden. Planen anger också att vandringshinder i vattendrag ska tas bort. Planförslaget bedöms bidra till målet.

Grundvatten av god kvalitet

Grundvattnet ska ge en säker och hållbar dricksvattenförsörjning samt bidra till en god livsmiljö för växter och djur i sjöar och vattendrag.

Planen anger att grundvattentillgångarna i åsarna samt möjligheterna till konstgjord infiltration i Badelundaåsen ska skyddas, vilket bidrar till målet.

Myllrande våtmarker

Våtmarkernas ekologiska och vattenhushållande funktion i landskapet ska bibehållas och värdefulla våtmarker bevaras för framtiden.

Planen föreslår att ett nytt reservat ska utredas mellan Svanå och Hällsjön, samt att dagvattenparker ska skapas, vilket bidrar till målet.

Levande skogar

Skogens och skogsmarkens värde för biologisk produktion ska skyddas samtidigt som den biologiska mångfalden bevaras samt kulturmiljövärden och sociala värden värnas.

Planen anger att riktlinjer för att bevara och ta hänsyn till värdefulla grönområden, riktlinjer för att ge medborgarna tillgång till grönområden, samt att produktiv skogsmark i första hand ska användas för biologisk produktion. Den sistnämnda riktlinjen tillämpas dock inte fullt ut i planförslaget.

Planen föreslår att ett nytt reservat ska utredas mellan Svanå och Hällsjön.

Planen bedöms både bidra till och motverka målet.

Ett rikt odlingslandskap

Odlingslandskapets och jordbruksmarkens värde för biologisk produktion och livsmedelsproduktion ska skyddas samtidigt som den biologiska mångfalden och kulturmiljövärdena bevaras och stärks.





Planen anger att produktiv jordbruksmark i första hand ska användas för biologisk produktion. Vissa av de föreslagna utbyggnadsområdena föreslås ändå lokaliseras till jordbruksmark.

Planen anger att Mälarens öar och stränder, Badelunda samt Svartådalen och Lillåns och Sagåns dalgångar ska utvecklas för friluftsliv och rekreation samtidigt som områdenas natur- och kulturmiljövärden bevaras och stärks.

Planens strategi "bygg staden inåt" innebär att stora områden kan lämnas oexploaterade, vilket bl a gynnar den biologiska mångfalden. Inriktningen på befolkningstillväxt leder dock till att vissa planerade områden ändå kommer i konflikt med landskapsvärdena. Planen bedöms både bidra till och motverka målet.

God bebyggd miljö

Städer, tätorter och annan bebyggd miljö ska utgöra en god och hälsosam livsmiljö samt medverka till en god regional och global miljö. Natur- och kulturvärden ska tas till vara och utvecklas. Byggnader och anläggningar ska lokaliseras och utformas på ett miljöanpassat sätt och så att en långsiktig god hushållning med mark, vatten och andra resurser främjas.

Planens syfte är att skapa en god bebyggd miljö och bedöms sammantaget bidra till målet, förutsatt att planens riktlinjer och de sektorspecifika utredningar som planen hänvisar till tillämpas.

Ett rikt växt- och djurliv

Den biologiska mångfalden ska bevaras och nyttjas på ett hållbart sätt, för nuvarande och framtida generationer. Arternas livsmiljöer och ekosystemen samt deras funktioner och processer ska värnas. Arter ska kunna fortleva i långsiktigt livskraftiga bestånd med tillräcklig genetisk variation. Människor ska ha tillgång till en god natur- och kulturmiljö med rik biologisk mångfald, som grund för hälsa, livskvalitet och välfärd.

Planens strategi "bygg staden inåt" innebär att stora områden kan lämnas oexploaterade, vilket bl a gynnar den biologiska mångfalden. Planen anger riktlinjer som bidrar till att bevara och stärka värdefulla natur- och kulturmiljöer. Planen bedöms bidra till målet.

11 Samlad bedömning

11.1 Samlad bedömning fram till 2026

Planens inriktning på förtätning, funktionsblandning, närhet till service och förbättrade förutsättningar för gång-, cykel- och kollektivtrafik är positiv ur hållbarhetssynpunkt och bedöms bland annat leda till att utsläppen av växthusgaser minskar, per person räknat. Det tar dock lång tid att förändra den stad och de resvanor vi har idag. Den ökade befolkningen väntas medföra att utsläppen ökar. Planen redovisar också en del nya bostadsområden som ligger så pass långt ifrån centrum att det finns risk för att de leder till ett ökat bilåkande. Även den pågående utvecklingen mot mer extern handel leder i denna riktning.

Det som kommer att ge en märkbar minskning av utsläppen av växthusgaser fram till år 2026 är utfasningen av fossila bränslen från kraftvärmeverket. Denna förändring är dock inte avhängig planförslaget. Övriga åtgärder i planförslaget väntas sammantaget inte att ge någon märkbar minskning av de totala utsläppen av växthusgaser fram till år 2026.

Ju mer befolkningen ökar desto större blir belastningen på naturresurser och ekosystem. Användningen av energi, material och mark riskerar att öka, vilket leder till mer utsläpp till luft och vatten och fler konflikter med natur- och kulturvärden. För att befolkningsökningen ska kunna ske på ett hållbart sätt behöver man därför vidta kraftfulla åtgärder för ett effektivare och mer hållbart användande av resurser.

När det gäller vattenmiljöer och grundvattentillgångar föreslår planen vissa åtgärder som leder i rätt riktning, men de bedöms inte vara tillräckliga för att säkerställa den framtida dricksvattenförsörjningen eller för att Mälaren ska uppnå god status. Vissa av de åtgärder som måste till hanteras inte inom ramen för den fysiska planeringen, men översiktsplanen skulle kunna stödja fler åtgärder, t ex fler våtmarker och skydd av fler vattentäkter.

Då staden växer och förtätas kommer konflikter med natur-, kultur- och rekreationsvärden att uppstå. Förutsatt att man hanterar dessa konflikter enligt de riktlinjer och de kunskapsunderlag som anges i planen (till exempel grönstrukturplanen och program för kulturminnesvård), bedöms planen inte leda till betydande negativa konsekvenser för dessa värden. Inriktningen på förtätning leder till att stora områden utanför staden kan lämnas oexploaterade, vilket är positivt bland annat för bevarandet av den biologiska mångfalden. Förtätningen av staden ska enligt planen ske med bibehållen närhet till grönområden. Planen ger också stöd för att bevara och utveckla viktiga natur- och kulturstråk utanför staden, vilket ger positiva konsekvenser.

Inriktningen att skapa en tät och blandad stad är positiv även ur social hållbarhetssynpunkt. Genom att skapa förutsättningar för mer liv och rörelse under en större del av dygnet bidrar planen till ökad trygghet i den

fysiska miljön. Ett varierat bostadsutbud och närhet till service skapar möten mellan invånare med olika bakgrund och förutsättningar, vilket i bästa fall kan gynna integration. Bättre kommunikationer ger västeråsarna möjlighet att välja utifrån ett större utbud av sysselsättning, utbildning, kultur och så vidare. Satsningarna på gång- och cykelförbindelser ger ökade möjligheter till vardagsmotion. Förslagen bedöms gynna människors hälsa och välbefinnande. Planförslagets prioritering att behålla och utveckla befintliga serviceorter är en god utgångspunkt för att skapa en mer livskraftig landsbygd, med goda förutsättningar för en hållbar utveckling. Av planen framgår dock inte hur planeringen ska anpassas om befolkningsökningen inte blir som planförslaget anger. Hur ska planens intentioner i till exempel i en serviceort kunna fullföljas om befolkningsunderlaget och därmed ekonomin är bristfällig? Det vore bra om planen blev tydligare i det avseendet. Det finns också risk att planen ger för otydlig vägledning om byggande på landet. Då riskerar bebyggelsen att bli mer spridd än vad planen avser, vilket försämrar förutsättningarna för en hållbar utveckling.

11.2 Tiden fram till 2050

Planens tidshorisont är i första hand år 2026, men innehåller även en utblick mot 2050. Så långa tidsrymder är självfallet svåra att planera och att förutse konsekvenserna är om möjligt ännu svårare. Planens inriktning på befolkningsstillväxt, täthet och funktionsblandning gäller även för tiden 2026 - 2050. Därmed bedöms utvecklingen fortsätta i samma riktning som beskrivits ovan, och konsekvenserna blir således likartade även för tiden bortom 2026. Eftersom det tar tid att förändra den fysiska strukturen i en stad, liksom människors resvanor, är det först bortom år 2026 som den föreslagna planeringsinriktningen väntas ge en minskning av de totala utsläppen av koldioxid.

Planen redovisar att en möjlig utveckling kan vara att järnvägen rustas upp och att nya pendeltågsstationer anläggs i Kvicksund, Dingtuna, Hacksta, Centrum, Stenby, Hökåsen, Tillberga och Tortuna. En sådan satsning skulle vara mycket positiv ur hållbarhetsynpunkt. Dels skulle den ge en ökad livskraft åt dessa orter, vilket skulle stärka en socialt och ekonomiskt hållbar utveckling, dels skulle den ge förutsättningar för en flerkärnig struktur och en attraktiv och miljövänlig pendling och därmed minska koldioxidutsläppen.

Planens utblick mot 2050 redovisar omkring 1 000 nya bostäder i det nuvarande handels- och verksamhetsområdet Hälla och omkring 2 000 nya bostäder i Vångsta, ett område som idag är jord- och skogsbruksmark. Med tanke på planens strategi "bygg staden inåt" och planens riktlinje att produktiv jord- och skogsbruksmark i första hand ska användas till biologisk produktion, samt behovet av att kraftigt minska utsläppen av växthusgaser, vore det bra att överväga att bygga mer inom den befintliga staden och lämna exempelvis Vångsta oexploaterat. Hälla är ungefär lika stort som Västerås centrum innanför Cityringen och borde alltså kunna inrymma betydligt fler än 1 000 bostäder och ändå ha plats för såväl handel och service som grönområden.

11.3 Målkonflikter

Planens övergripande strategier och riktlinjer visar på goda intentioner och höga ambitioner att uppnå en hållbar utveckling. Den föreslagna markanvändningen följer dock inte alltid de riktlinjer som planen anger. Det är viktigt att den förtätningspotential som finns inom den befintliga staden utnyttjas i

första hand och att strategin "bygg staden inåt" verkligen kommer till uttryck i planeringen, inte minst ur klimatsynpunkt.

Planen redovisar vissa målkonflikter som finns mellan olika ambitioner som kan vara svåra att för-ena, men tydliggör inte alltid hur sådana målkonflikter hanterats i planen och bör hanteras i den fortsatta planeringen. Det gäller t ex den konflikt som finns mellan att staden växer, vilket gynnar den ekonomiska utvecklingen, och risken det medför för ett ökat uttag av naturresurser och en ökad belastning på ekosystemen. Idag bygger den ekonomiska utvecklingen i alltför stor utsträckning på en ständigt ökad förbrukning av resurser, som varken är hållbar ur ekologisk eller ekonomisk synvinkel. Om hållbarhetsperspektivet ska få genomslag i den fortsatta planeringen är det nödvändigt att ställningstaganden och avväganden i principiella och strategiska frågor tydliggörs och verkligen genomsyrar planeringen.

11.4 Osäkerheter

Konsekvensbedömningen görs utifrån att planförslagets respektive nollalternativets befintliga planer genomförs fullt ut. Det är dock inte säkert att alla delar av planen kommer att realiseras, eftersom genomförandet påverkas av konjunkturen och samhällsutvecklingen i övrigt. Det går därmed inte att säkert avgöra hur kommunen kommer att utvecklas, varken med planförslaget eller i nollalternativet. Konsekvensbedömningarna som redovisats innehåller således osäkerheter.

Planförslaget innehåller vissa strategier som kommunen eller den fysiska planeringen inte har full rådighet över. Det gäller till exempel den förbättrade infrastrukturen i regionen och ambitionen att öka mångfalden av aktiviteter, verksamheter och tjänster i city. Kommunen har dock en mycket stor möjlighet att styra utvecklingen mot den inriktning som anges i planen, men det krävs då att även andra beslut i kommunen drar åt samma håll. Ett exempel är sambandet mellan kollektivtrafikplanering och fysisk planering, där planförslaget har utgått ifrån att Smartkoll genomförs. Kollektivtrafiknärligheten framhölls redan i den kommuntäckande översiktsplanen från 1998, men har inte alltid haft den betydelse i praktiken som planen beskrev. Förhoppningsvis kommer tillämpningen av den nya planen att bli bättre, liksom samspelet mellan trafikplanering och fysisk planering, men det finns en osäkerhet kring detta.

I planen redovisas ingen tänkt utbyggnadsordning fram till 2026. Planen redovisar inte heller hur man ska hantera en situation då befolkningsökningen blir större eller mindre än den man planerar för. Det finns därmed en osäkerhet kring vilken vägledning planen ger i ett sådant scenario. Risken finns för att planeringen blir "plottring" och att utbyggnaden av olika funktioner "går i otakt". En sådan utveckling skulle i sämsta fall kunna motverka en hållbar utveckling.

Referenser

Boverket 2010. Planer som styrmedel för att minska samhällets klimatpåverkan. Boverket juni 2010.

Engelbrektsson m.fl. 2010. Att integrera sociala aspekter i den fysiska planeringen. En skrift framtagen av WSP.

Länsstyrelsen i Västmanland 2004. Industrialismens samhällsbyggande i Västerås stad.

Länsstyrelsen i Västmanland 2010. Rapport 2010-18 Klimatanpassning.

SCB 2009. Medborgarundersökningen. Västerås stad, hösten 2009.

SMHI 2010. SMHI rapport Nr 2010-78. Regional klimatsammanställning - Stockholms län.

Tyréns undersökning, pågående. Stadstrender.

Vägverket 2006. Tätortsnära externa affärsableringar - tillgänglighet och utsläpp. Vägverket publikation 2006:83.

Västerås stad 1980. Västerås Stadsbebyggelse. Kulturhistorisk byggnadsinventering i Västerås kommun.

Västerås stad m fl 1987. Västeråsbygden. Ett program för kulturminnesvård.

Västerås stad 2004. Det byggda kulturarvet. 1950- och 1960-tal. Översiktlig utredning för Västerås tätort.

Västerås stad 2003. Folkhälsoprogram för Västerås stad.

Västerås stad 2004. Trafikplan.

Västerås stad 2004. Grönstrukturplan för Västerås tätort.

Västerås stad 2005. Miljöprogram.

Västerås stad 2007. Klimatstrategi för Västerås

Västerås stad 2007. Energiplan 2007-2015.

Västerås stad 2008. Integrationsprogram för Västerås stad.

Västerås stad 2010. Handlingsplan för natur- och kulturmiljön i Västerås.

Västerås stad 2011. Vattenplan, preliminär utgåva.

Västerås stad 2011. VA-plan, preliminär utgåva.

Västerås stad 2011. Klimatprogram 2011, preliminär utgåva.

Västerås stad 2010-02-03. Missiv till kommunstyrelsen. Målbild Västerås 2026.

Internet-baserade källor

Folkhälsoinstitutets webbplats <http://www.fhi.se/Om-oss/Overgripande-mal-for-folkhalsa/>, Övergripande mål för folkhälsa, 2011-05-26

Miljömålportalen www.miljomal.nu, 2011-05-26

Fokus webbplats www.fokus.se/tema/bast-att-bo

Vattenmyndigheternas webbplats www.vattenmyndigheterna.se

Vad tycker Du? Är vi på rätt väg?

Förslaget till översiktsplan är utställt för samråd under tiden 14 oktober 2011 till och med 15 januari 2012. Under den tiden finns möjlighet att lämna synpunkter på de idéer och förslag som beskrivs i planen.

Det är också möjlighet att ta del av förslaget via Västerås stads hemsida, www.vasteras.se/op.

Vad är en översiktsplan?

Enligt plan- och bygglagen (PBL) ska varje kommun ha en aktuell översiktsplan. Översiktsplanens syfte är att vägleda beslut om användningen av mark- och vattenområden och hur den existerande stadsmiljön ska utvecklas. Kommunfullmäktige beslutade den 6 maj 2010 att en ny kommuntäckande översiktsplan ska tas fram för antagande i december 2012.

Lämna dina synpunkter senast 15 januari 2012 till:

Västerås stad
Stadsbyggnadskontoret
721 87 Västerås
e-post: oversiktsplan@vasteras.se

Vill du veta mer?

Frågor om planen besvaras av
Lennart Gustafsson, projektledare , tel 021-39 10 79
Ingrid Legrell Crona, planarkitekt, tel 021-39 15 58



VÄSTERÅS STAD