



VÄSTERÅS STAD
Stadsbyggnadskontoret

ÖP 62

Dnr: 08:10186-BN 540

Översiktsplan för Badelunda- åsen och ridanläggning

November 2009

Samrådshandling

Förord

Badelundaområdet är med sina många avtryck i Västerås långa historia ett mycket intressant och viktigt område för stadens attraktion och utveckling. Området vid Anundshög är ett omtyckt besöksmål för västeråsarna och turister. I omgivningarna och på Badelundaåsen finns rikliga möjligheter till naturupplevelser för de som promenerar eller tar en ridtur.

Översiktsplanen ska peka ut inriktningen för områdets långsiktiga utveckling och skapa förutsättningar för olika insatser och åtgärder, som förstärker områdets attraktionskraft.

Anundshög ska få utrymme att utvecklas som mötesplats så att flera kan få del av historiens vingslag. Kontakterna med staden ska förbättras och förenklas genom nya gång- och cykelstråk. Vi vill lyfta fram den visuella kontakten med åsen, som en tydlig markör i landskapet och till det flacka åkerlandskapet. För att öka trivseln, minska slitaget på natur och fornlämningar samt ge alla möjlighet att vistas i området finns förslag på att separera gång- och ridstigarna på ett tydligt sätt.

I planen prövas också möjligheterna att placera ett nytt ridcentrum så att områdets kulturhistoriska, natur- och miljövärden kan bevaras och utvecklas. Två lägen redovisas utan att något förordas. Avsikten är att inkomna synpunkter under samrådstiden ska en fingervisning om vilket läge som bedöms som mest lämpligt.

Det är vår förhoppning att förslagen och idéerna i översiktsplanen ska inspirera till att lämna synpunkter under samrådstiden så att vi tillsammans kan utveckla Badelundaområdet till en attraktiv och välbesökt mötesplats för alla!

Västerås den 17 november 2009

Lennart Gustafsson

Helena Hansson

Sofie Andersson Rosell

Sammanfattning

Området kring Badelundaåsen är unikt. Förslaget till översiktsplan för Badelunda och ridanläggning, Öp 62, anger riktlinjer för hur området kan utvecklas och förändras.

Åsen och dess formation är ett mäktigt element som föreslås lyftas fram i landskapet genom att mycket av den vegetation som finns tas ned och karaktären av en betad hedmark skapas. Åtgärden bidrar till att öka kontrasten mellan åkerlandskapet och åsen. Utglesningen av vegetation bidrar även till att skapa högre naturvärden. De träd som har särskild betydelse för landskapet bevaras. För att säkerställa skötseln på åsen bör tydliga skötselplaner upprättas.

Bäckar med en naturligt meandrande form är värdefulla och ska bevaras. Förslagsvis bör flera av de bäckar som rätats ut återfå sin meandrande form för att gynna den biologiska mångfalden.

Siktlinjerna genom landskapet och mot åsen är viktiga och ska bevaras. Det storskaliga åkerlandskapet ska även fortsättningsvis hållas öppet genom att marken brukas eller bete. Befintliga åkerholmar och alléer ska skyddas.

Det är mycket viktigt att kontakten mellan tätorten och åsen stärks, samt att de målpunkter som finns, Anundshög och södra delen av åsen, knyts samman på ett bättre sätt. Nya promenadstråk och passager föreslås, som gör det lättare och säkrare att nå området från flera håll. På och längs med åsen föreslås att stigsystemet utvecklas med fler stigar. Stigar för gående och ridande separeras. För gående är stigarna förlagda på och i foten av åsen. Ridstigarna är förlagda i kanten av åsen och i de delar där marken redan är påverkad. Förslaget till ridstigssystem sträcker sig utanför planområdet.

Den befintliga bebyggelsekaraktären med spridd bebyggelse ska behållas. Det är därför inte lämpligt med förtätning av nuvarande bebyggelsen. Inte heller med nya gårdsbildningar längs med åsen. Två områden har pekats ut där sparsam komplettering kan vara möjlig förutsatt att bebyggelsen följer den befintliga bebyggelsestrukturen och ges en utformning som anpassas till kulturmiljön. I övrigt gäller stark restriktivitet. Möjlighet att fotsätta utveckla Anundshögsområdet med utgångspunkt i kulturmiljön och friluftlivet ska finnas.

I översiktsplanen prövas två alternativa lägen för ridcenter, alternativ mitt och alternativ syd. Båda alternativen är möjliga och ingen förordas framför den andra. Det är inte aktuellt att ta något av områdena i anspråk för annan användning eller annat ändamål. Detta prövas inte i översiktsplanen.

I alternativ mitt, vid Brandthovda IP, är anläggningen placerad i ett skyddat landskapsrum och exponeras i huvudsak från Tibble gård, åsen och från Tortunavägen i höjd med Brandthovda IP. De långa siktlinjerna i landskapet påverkas inte av bebyggelsen. Tillgängligheten till området är god, men en komplettering av gång- och cykelvägnätet behövs samt passage över Tortunavägen.

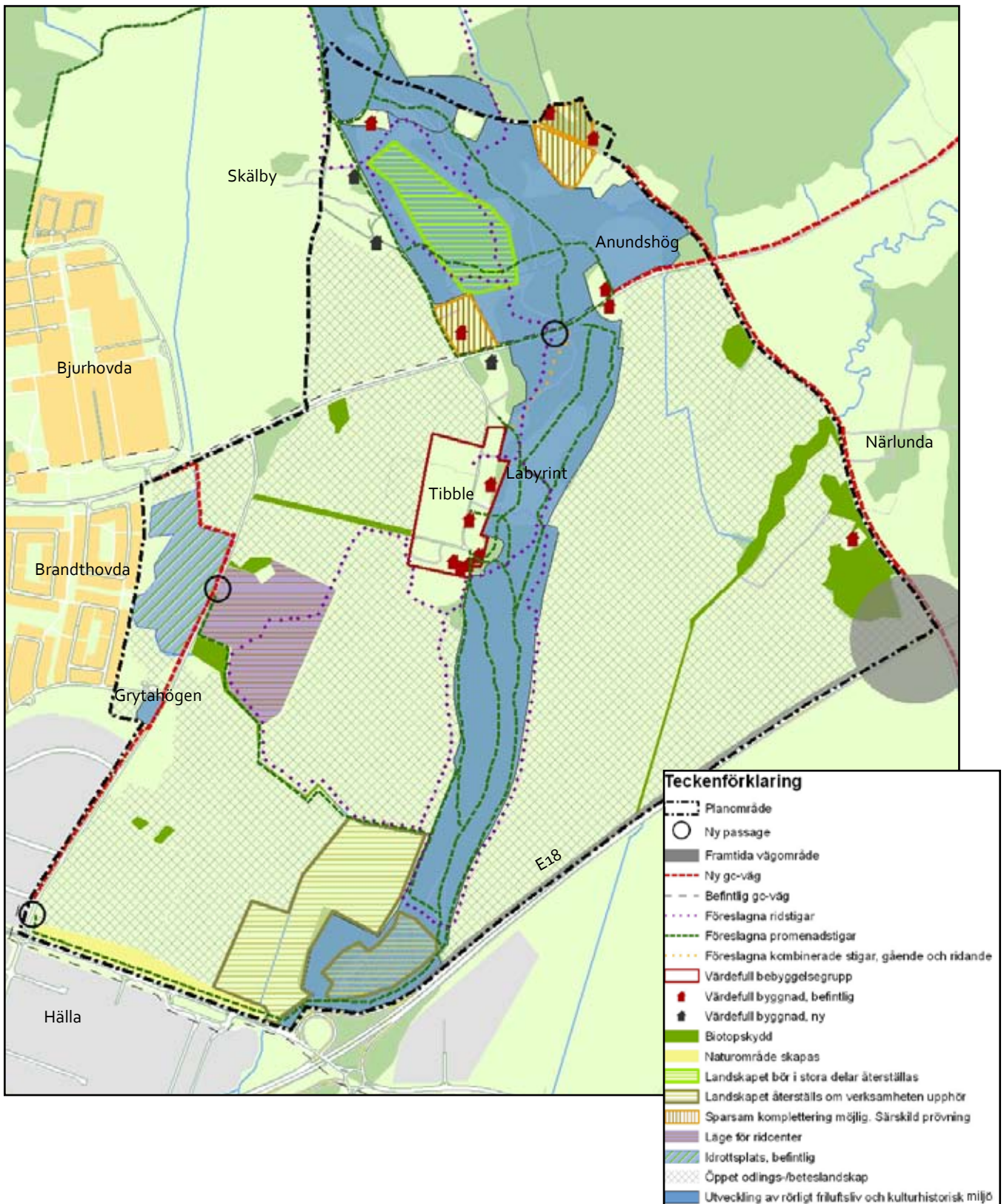
I alternativ syd, hörnet Stockholmsvägen-Tortunavägen, är anläggningen väl synlig i landskapet men lokaliserad i ett redan "stört" område. Byggnader ska placeras så att bullerriktvärden för utbildningslokaler följs och så att de siktlinjer som finns över fälten behålls. Tillgängligheten till anläggningen är bra. En passage över Tortunavägen behövs.



Badelundaåsen i det flacka jordbrukslandskapet.

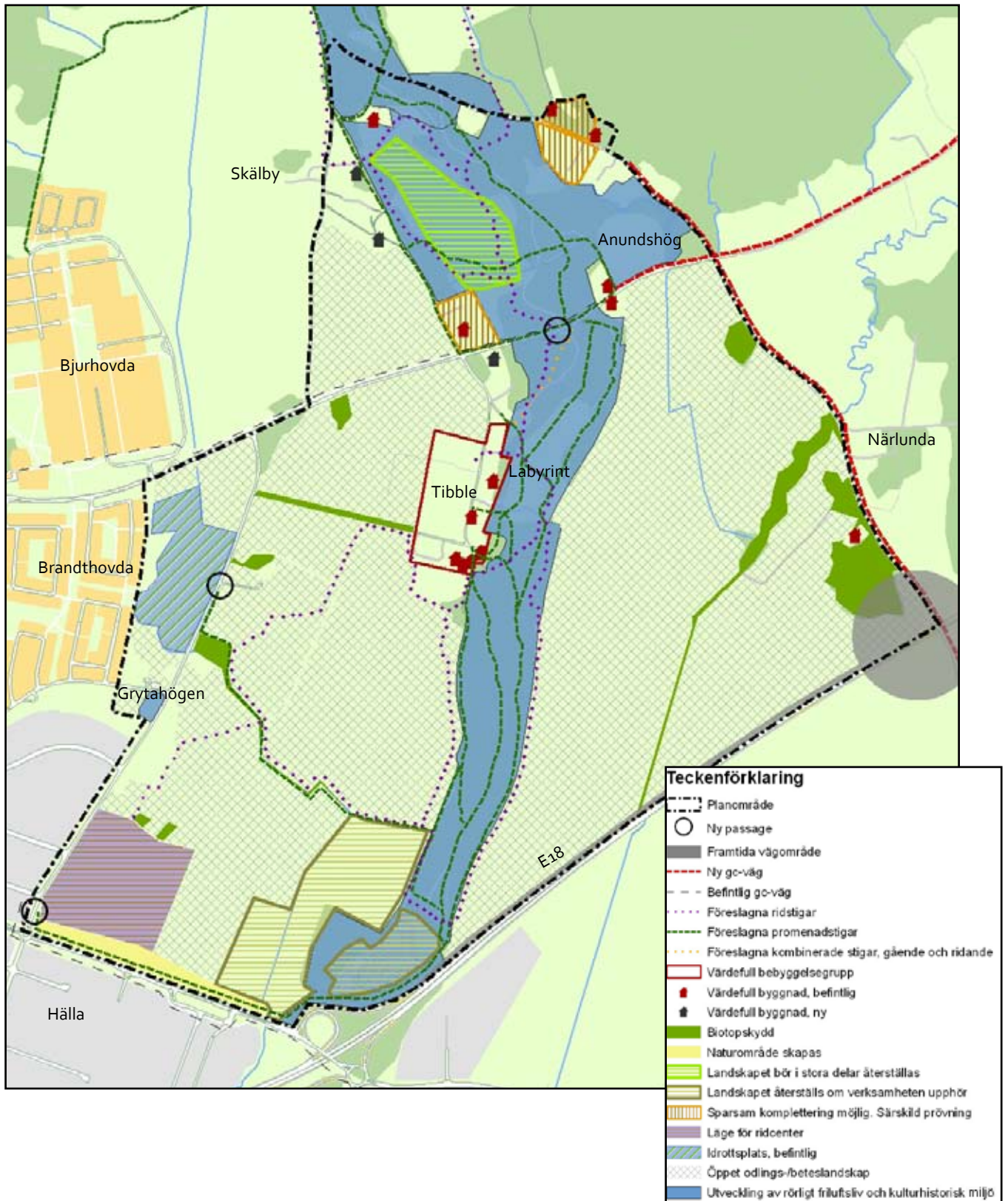
Markanvändningskarta

Förslag till översiktsplan, alternativ mitt



Markanvändningskarta

Förslag till översiktsplan, alternativ syd



Innehållsförteckning

Sammanfattning	
Markanvändningskarta	
Inledning	9
Uppdraget	9
Vad är en översiktsplan?	9
Planområdets läge och lokalisering	9
Planprocessen/Tidsplan	10
Vilka har arbetat med detaljplanen?	11
Mål och utgångspunkter	12
Syfte	12
Mål	12
Bakgrund	13
Planförslag	16
Kulturmiljö	16
Naturmiljö	17
Landskapsbild	18
Rekreation och friluftsliv	20
Bebyggelse	21
Lokalisering av ridanläggning	23
Verksamheter	25
Trafik och kommunikationer	26
Störningar och risker	27
Barnperspektivet	27
Genomförandefrågor	28
Infrastruktur	28
Ridanläggning	28
Skötselplaner	28
Ekonomi	28
Fastighetsbildning	29
Översiktsplanens konsekvenser	30
Hållbarhetsaspekter	30
Miljökonsekvensbeskrivning	33
Förutsättningar	35
Gällande planer	35
Markägoförhållanden	37
Riksintressen	37
Kulturresevat	39
Kulturmiljö	39
Naturmiljö	41
Landskapsbild	42
Rekreation och friluftsliv	44
Befintlig bebyggelse	46
Trafik och kommunikationer	48
Störningar och risker	50
Teknisk försörjning	51
Bilagor och källor	54

Inledning

Uppdraget

Den 14 februari 2008 beslutade kommunstyrelsen att ge Byggnadsnämnden i uppdrag att upprätta en översiktsplan för det område som föreslås för lokalisering av ridanläggning. Den 23 september 2008 beslutade Byggnadsnämnden att ge Stadsbyggnadskontoret i uppdrag att tillsammans med berörda förvaltningar upprätta en översiktsplan för Badelundaåsen och ridanläggning.

Vad är en översiktsplan?

I översiktsplanen redovisas grundragen i användningen av mark- och vattenområden samt förslag till utveckling av området. Planen upprättas i enlighet med plan och bygglagen, vilket bland annat innebär att översiktsplanen ska vara föremål för dialog och remisshantering. Översiktsplanen är inte juridiskt bindande utan ger uttryck för kommunens vilja vad gäller den framtid användningen och utvecklingen av området.

Översiktsplanen kommer att ligga till grund för efterföljande detaljplanering, för bygglovgivning samt för annan tillståndsprövning och andra beslut som rör mark- och vattenanvändningen.

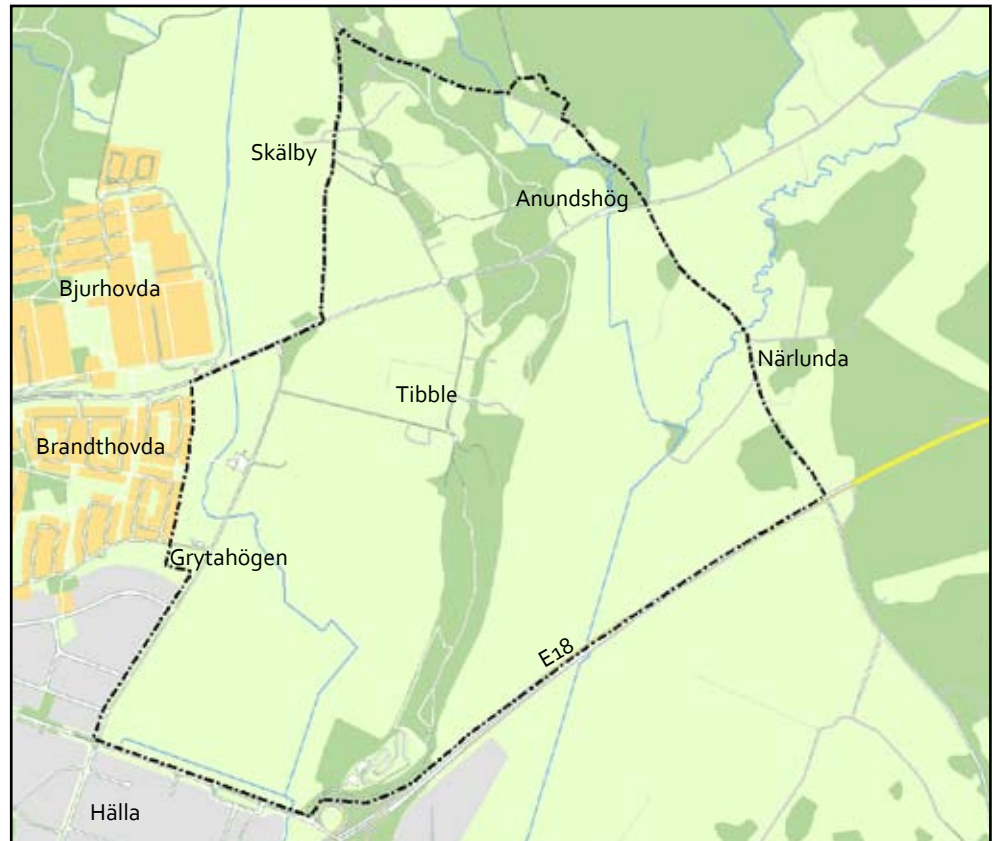
Denna fördjupade översiktsplan är begränsad till ett område kring Badelundaåsen och kommer att ersätta den kommuntäckande översiktsplanen, Öp 52, samt översiktsplanen för tätorten, Öp 54, i de delar som ligger inom planområdet.

Planområdets läge och lokalisering

Planområdets utbredning begränsas i väst av bebyggelsen i Brandthovda och Skälbyvägen, i söder av Stockholmsvägen, i öst av Tyrgatan och i norr, till stora delar, av Badelundavägen.

Planområdet är cirka 430 ha stort varav åkermarken upptar ungefär 250 ha. Övriga ytor utgörs av befintliga bostadstomter, åkerholmar, verksamheter, infrastruktur som vägar och den skogklädda åsen.

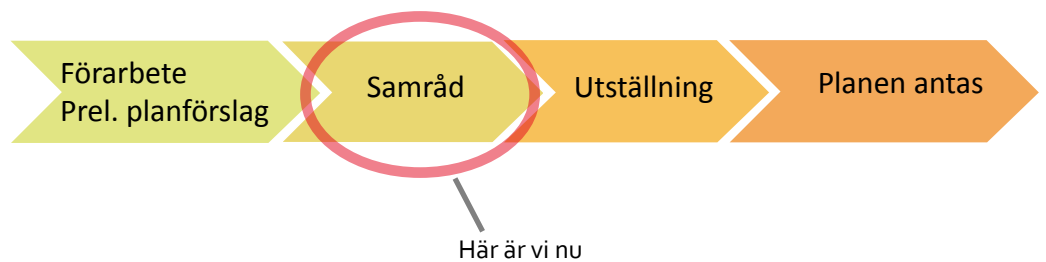
Planområde



Planprocessen/Tidplan

Samråd kring ett förslag till översiktsplan avses ske under vintern 2009/2010. Planen kan då ställas ut för granskning under våren/sommaren 2010 för att sedan antas av kommunfullmäktige under hösten 2010.

Planprocessen



Vilka har arbetat med översiktsplanen?

Arbetet med upprättandet av översiktsplanen för Badelundaåsen och ridanläggning har bedrivits i projektform. Arbetsgruppen som utarbetat förslaget till översiktsplan har bestått av:

Kim Tatti, Fastighetskontoret

Patrizia Strandman, Fastighetskontoret

Jan Melander, Kultur-, idrott- och fritidsnämndens stab

Karina Liljeroos, Lantmäteriförvaltningen

Martin Katzman, Miljö- och hälsoskyddsförvaltningen

Kenneth Hammarström, Mälarenergi AB

Helena Kihlén, Tekniska nämndens stab

Liv Lötberg, Tekniska nämndens stab

Jan Malmgren, Stadsbyggnadskontoret/ Tekniska nämndens stab

Anders Brunzell, Stadsbyggnadskontoret

Sofie Andersson Rosell, Stadsbyggnadskontoret

Helena Hansson, Stadsbyggnadskontoret

Lennart Gustafsson, Stadsbyggnadskontoret

Mål och utgångspunkter

Syfte

Syftet med översiktsplanen är dels att behandla bevarande och utvecklingsfrågor för Badelundaåsen och Anundshög dels att analysera förutsättningarna för ny lokalisering av Hamre ridcenter. Översiktsplanen ska även fungera som ett stöd för fortsatt detaljplanearbete och i andra beslut som rör mark- och vattenanvändningen.

Mål

Målen med översiktsplanen är att:

- Hitta lämplig plats för lokalisering av ridanläggning
- Utveckla Anundshög med närområde som besöksmål
- Öka den visuella närheten och de fysiska förbindelserna mellan tätorten, E18 och åsen
- Öka tillgängligheten, orienterbarheten och nåbarheten till området för turister och västeråsare
- Bevara bebyggelsestrukturen samt de byggnader som besitter kulturhistoriska värden och som är viktiga för områdets karaktär
- Tydliggöra och framhäva åsen och storhögarna i landskapet
- Utveckla de biologiska och kulturella värdena samt möjligheterna till rekreation
- God tillgänglighet till idrottsanläggningar för grupper utan bil



Häst på bete vid Badelundaåsen.

Bakgrund

Området kring Badelundaåsen

Bygden kring Badelundaåsen är unik gällande landskapsbild, fornlämningarnas monumentalitet, variation och rika förekomst. Åsen har en stor betydelse för det rörliga friluftslivet som ett populärt strövområde och utflyktsmål. Badelundaområdet med Anundshög är mycket omtyckt för promenader, fira midsommar eller besöka något av alla arrangemang som anordnas. Anundshög lockar även långväga turister.

I kanten av åsen finns flera stall som nyttjar åsen för ridning vilket bidrar till slitage på åsen. Åsen tål inte detta slitage och risken för skador på fornlämningar är stor. Samutnyttjandet av stigar, mellan gående och ryttare, leder till att stigarna under blöta perioder blir söndertrampade.

Områdets attraktiva läge i anslutning till Hälla shoppingcenter bidrar till att förfrågningar om exploatering för verksamheter och bostadsbebyggelse i området förekommer.

Flytt av Hamre ridcenter

Ett planprogram för Östra Västerås, Pp 25, antogs av kommunfullmäktige i september 2007 med huvudinriktningen bostäder för markanvändningen. Målet är att tillgodose ett efterfrågat behov av bostäder i ett attraktivt läge.

Motiven till en flytt av Hamre ridcenter är flera. Anläggningen är lokaliserad i ett för staden intressant område för exploatering med dess närhet till centrum och Mälaren. Nuvarande anläggning är i stort behov av upprustning, anpassning och utvidgning av de befintliga stallarna. Visst renoveringsbehov finns, men anläggningen behöver även byggas om på grund av nya bestämmelser kring uppställning av hästar och gödselhantering. Ridcentrets närhet till befintlig sammanhållen bebyggelse, bostadsområdena Hamre och Fågelvik, gör att investeringar i anläggningen är osäker då klagomål från närboende kan föranleda förändringar eller flytt av verksamheten. Området som finns till förfogande är begränsat och i några av hagarna förekommer fornlämningar som trampas sönder av hästarna.

Under 2007 startade Västerås ridgymnasium sin verksamhet på Hamre ridcenter. Detta kräver extra utrymmen för undervisningslokaler och stallplatser, något som är svårt att få plats med på nuvarande yta.

Alternativa lägen för lokalisering av hästverksamhet

Under våren 2008 genomförde fastighetskontoret en lokaliseringsutredning vars syfte var att hitta en ny placering för Hamre ridcenter. Ett antal kriterier skulle uppfyllas vid valet av plats. Dessa var:

- 500 meter till sammanhållen bebyggelse
- Östra sidan av staden (samma upptagningsområde som idag)
- Möjlighet till bussförbindelse
- Staden ska äga marken
- Minst 10 ha

Utifrån uppställda kriterier bedömdes 11 olika lokaliseringar. Av dessa bedömdes en ny lokalisering av Hamre ridcenter vid Badelundaåsen vara den sammantaget bästa platsen. I samband med upprättandet av miljökonsekvensbeskrivningen för översiktsplanen för Badelundaåsen och ridanläggning har flera olika platser vid Badelundaåsen bedömts och analyserats. Dessa är:

- Hökåsen
- Badelunda nord
- Badelunda mitt
- Badelunda syd

Av de här är det endast Badelunda mitt, invid Brandthovda IP, och syd, invid Tortunamotet, som ligger inom planområdet för översiktsplanen. I samrådsförslaget har till en början inget av de båda förslagen förordats utan båda lokaliseringarna anses möjliga för en ny ridanläggning.

Badelunda nord, lokaliserad vid Tibble-Skälby, har under arbetet med översiktsplanen uteslutits. Alternativet inte uppfyller kriterierna för tillgänglighet och trafiksäkerhet. Området har inga bussförbindelser och närheten för gång- och cykeltrafikanter är dålig. Även alternativet Hökåsen har utgått bland annat på grund av att avståndet till tätorten är för stort och det finns svårigheter för icke bilburna personer att ta sig till området.

Beskrivning av hästverksamheten

På Hamre ridcenter bedrivs i dag två verksamheter, Hamre ridskola och Västerås ridgymnasium. Det är dessa verksamheter som ska inrymmas i en ny anläggning.

Hamre ridskola har cirka 500 aktiva elever i åldrarna 7-65 år. Majoriteten är dock i åldern 7-17 år. Ridskolan har daglig verksamhet, undervisning sker huvudsakligen på eftermiddagar och kvällar på vardagar samt dagtid på helger. På området finns

idag cirka 100 hästar uppstallade varav 30 är privata, 20 privata gymnasiehästar och resterande ingår i ridskolans och gymnasiets verksamheter. Omkring sex helger per år anordnas det tävlingar.

Västerås ridgymnasium är ett treårigt naturbruksprogram med inriktningen hästhållning. Gymnasiet omfattar ungefär 75 elever. All undervisning sker på anläggningen. Eleverna tar sig till skolan antingen med cykel, buss eller blir skjutsade med bil. Antalet stallplatser som efterfrågas av gymnasiets elever beräknas även framöver att vara 20-30 stycken.

En ny ridanläggning som inrymmer både ridskolans och gymnasiets verksamhet bör ha möjlighet att rymma 100 stallplatser, två ridhus, uteridbanor, servicehus och undervisningslokaler, ekonomibyggnader, ordnad gödselhantering, skrittmaskin, hagar/rastpaddockar samt parkeringsytor som klarar större trafik tillströmningar vid evenemang. En anläggning av denna storlek beräknas uppta en yta på cirka 10 hektar.



Ridning på åsen idag.

Planförslag

Förslaget till översiktsplan för Badelundaåsen och ridanläggning ska ge förutsättningar för att öka åsens och områdets attraktivitet för Västeråsarna och besökande. Området ska göras mer lättillgängligt, både att ta sig dit och att röra sig på eller längs med åsen. Kontakten mellan tätorten och åsen är mycket viktig liksom att de målpunkter som finns, Anundshög och södra delen av åsen, knyts samman bättre. De värden som finns i området ska värnas och restriktivitet ska gälla vid ny bostadsbebyggelse. Det ska finnas möjlighet att fortsätta utveckla Anundshögsområdet med utgångspunkt i kulturmiljön och friluftslivet. En viktig del i översiktsplanearbetet har även varit att analysera möjligheten att lokalisera ett nytt ridcenter till området.

Kulturmiljö

Badelundaåsen är en av Västerås rikaste kulturmiljöer, med bland annat ett stort antal fornlämningar. Det är viktigt att kulturmiljön är tillgänglig för alla. Det är önskvärt att sambandet mellan åsen och staden blir tydligare. Det kan idag vara svårt att förstå att åsen fungerade som en kommunikationsled och att det invid Anundshög bildades en nod. En utglesning av skogen på åsen skulle kunna bidra med en tydligare koppling till staden, då utsikten mot Västerås skulle bli bättre.

Anundshög

Anundshög och området däromkring har höga upplevelsevärden. Översiktsplanen föreslår att området på ett bättre sätt knyts ihop med den omgivande åsen och de fornlämningar som finns där. Med skyltning och tydliga stigar kan besökare lockas att utforska mer än bara platsen runt Anundshög.

Fornlämningar

Många av de fornlämningar som finns i området behöver tydliggöras, en del är övervuxna med slyig vegetation och det kan vara svårt att ta till sig dem på ett bra sätt. Idag finns det skyltar som beskriver fornlämningarna, dessa skyltar skulle kunna förbättras.

Grytahögen

Grytahögen, en storhög i utkanten av planområdet, är anonym och dess koppling till fornlämningarna kring Badelunda och Anundshög är otydlig. Grytahögen bör lyftas fram i kulturmiljön. Skötseln kring Grytahögen ska förbättras liksom skyltningen för att sambandet till fornlämningsområdet vid Badelunda ska bli tydligare.

Modern historia

Kulturmiljön utgörs också av det som sker på platsen idag. I Badelunda är det lätt att glömma den moderna historien, då forntiden på ett tydligt sätt ständigt är närvarande. Det finns ett par äldre gårdsstrukturer som är viktiga att ta hänsyn till vid förändring i planområdet. Vissa gårdar har fortfarande ett fungerande jordbruk och det är angeläget att de kan fortsätta med sin verksamhet, även vid ett ökat tryck på området i form av besökare till Badelundaåsen. De öppna fälten är en förutsättning för att åsen ska kunna upplevas. Arbetet med att hålla marken öppen ska därför underlättas i så stor utsträckning som möjligt.

Naturmiljö

Åsen

De grustag och tippar som finns i området bör åtgärdas, då de utgör avbrott i Badelundaåsens sträckning. Önskan är att de återställs, med hänsyn till ekologiska värden, till den karaktär som åsen har i mer orörda lägen. Dessa åtgärder kan kräva stora insatser då de kommer att påverka både marken och vegetationen. Eventuellt kan områden fyllas upp vid känsliga platser, exempelvis invid labyrinten.

Vegetation

För att få en större biologisk mångfald på åsen bör en stor del av vegetationen tas ned. En betad hedmark är att sträva efter, där en del större träd finns kvar men ängen dominerar. Skötseln i området ska intensifieras, då vi vill att människor ska vistas i området och att Badelundaåsen ska bli ett mer attraktivt besöksmål. Tydliga skötselplaner ska upprättas tillsammans med markägare för att åsen ska få högre naturvärden.

Den högre vegetationen skiljer sig mellan olika områden på åsen, beroende på skiftningar i mark och klimat. Dessa naturliga skillnader kan utnyttjas för att skapa olika "rum" längs med åsen där stommen är den betade ängen och den högre vegetationen utgörs av olika trädarter. Det skapar en ås med flera olika intressanta karaktärer, där olika arter kan komma att trivas. "Rummen" kan utvecklas genom skötselplaner.

Träd som har särskild betydelse för landskapsrummet ska bevaras. Till dessa hör stora solitärer, intressanta exemplar eller träd som ger platser karaktär, samt allén fram till Tibble storgård. En noggrann undersökning av vilka träd som ska bevaras bör utföras.

På vissa platser är vegetationen av så dålig kvalitet att större insatser kommer att krävas. En del av vegetationen i de norra delarna av planområdet bör helt tas ned och ersättas med ett glest trädbestånd av samma karaktär som vegetationen på den

övriga åsen. Vid ett återställande av Skälby-tippen till naturmark, bör även den planteras med vegetation som påminner om övrig vegetation i området.

Utmed Stockholmsvägen föreslås ett naturligt område, med en gångstig och exempelvis en våtmarksanläggning. Utformning och funktion bör studeras vidare i det fortsatta planarbetet.

Vatten

Det finns bäckar med en naturligt meandrande form i området. De är värdefulla och bör bevaras. Det vore dessutom önskvärt om de bäckar som rätats ut till diken kunde återfå mer av sitt naturliga uttryck för att gynna den biologiska mångfalden. Förslagsvis bör den södra delen av diket som går från Närlunda mot E18 samt diket som går från Blåsbo förbi golfbanan mot Stockholmsvägen återfå sin meandrande form.

Åtgärder för att förhindra eventuellt läckage från hästverksamhet till diken och grundvatten ska vidtas.

Landskapsbild

Det är angeläget att kontrasten mellan den flacka åkermarken och åsens höjdrygg är tydlig, då karaktären bygger upp landskapsbilden i området. För att åsen ska vara framträdande i landskapet föreslås att ingen ny bebyggelse eller verksamhet som kan störa upplevelsen av åsen ska uppföras. Dessutom ska vegetationen på åsen glesas ur för att göra den mer synlig i landskapet. Med en glesare vegetation på åsen finns det även möjligheter att uppleva det omgivande jordbrukslandskapet från utsiktsplatser.

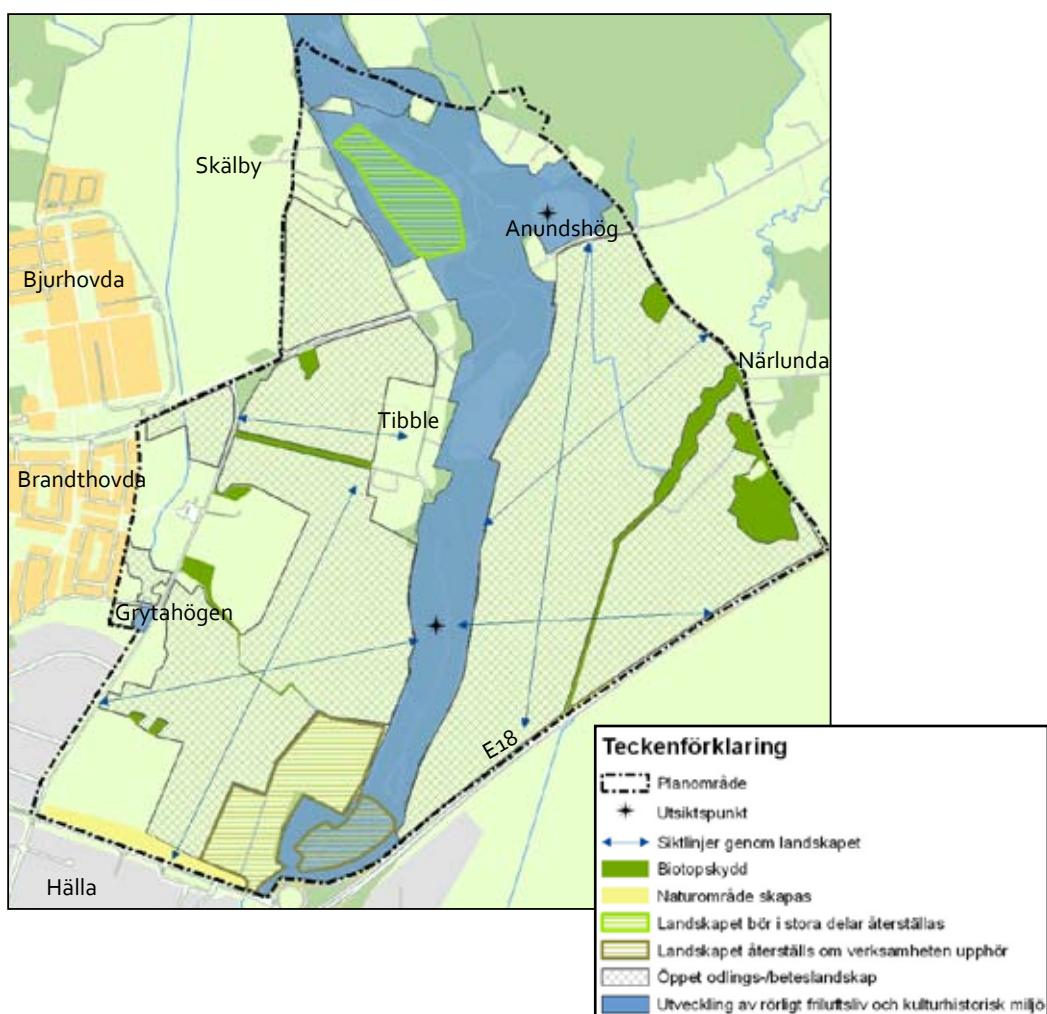
I det öppna odlingslandskapet finns många långa siktlinjer ut över åkrarna och mot åsen. Siktlinjerna ska bevaras, eftersom det finns stora estetiska värden i det öppna landskapet. Det storskaliga åkerlandskapet bör även framöver hållas öppet genom brukning av marken eller bete. Befintliga åkerholmar och alléer ska värnas. För att allén på sikt ska klara sig ska kompletterande plantering successivt ske.

Planområdet har en stark landsbygdskaraktär. Översiktsplanen föreslår förändringar som gör det lättare för västeråsare och turister att använda området. Det ska inte försvåra en utveckling av landsbygden och de gårdar som finns i området. Den glesa bebyggelsestrukturen, som är typisk för landsbygden, ska värnas. Inslaget av betande djur är positivt för landskapsbilden, då de håller landskapet öppet. Det är önskvärt att fler ytor betas med tanke på landskapsbilden och den biologiska mångfalden.

Åsen ligger än idag i ett område där kommunikationer är av stor betydelse och har varit en del av landskapsbilden under mycket lång tid. Det är viktigt att vi kan förstå de kopplingar som finns mellan de forntida och de nutida vägarna i området. E18 utgör den största av de östliga entréerna till Västerås. En utglesning av vegetationen på åsen gör att åsformationen blir tydligare och kan uppfattas av resenärer på E18.

En lokalisering av ridanläggning i utkanten av jordbruksmarken innebär en viss förändring i landskapsbilden. Både på grund av nya byggnader inom planområdet men även genom att åkermark tas i anspråk för bete. Hagar skiljer sig inte alltför mycket i utformningen från åkrar och ger ett snarlikt uttryck. Byggnader och övriga anläggningar måste anpassas till den kulturmiljö som området ingår i. Speciell hänsyn ska tas till de historiska gårdsbildningar som finns inom planområdet.

Kultur, natur och landskapsbild



Rekreation och friluftsliv

För att minska oönskat slitaget på stigar och mark av ridning på åsen samt eventuella konflikter med det rörliga friluftslivet föreslås att stigsystemet separeras vad gäller gång- och ridstigar. Ett förslag till stigsystem har arbetats fram där ridstigar tillåts i kanten av åsen och i de delar där marken redan är påverkad av till exempel före detta täktverksamhet. Se bilaga 3 och kartan över rekreation och friluftsliv på nästa sida. Ridstigsystemets syfte är att erbjuda nära ridslingsor vid varje stall, längre slingor för långritter, vara väl skyltade samt med gemensam organisation garantera att ridstigarna underhålls och nyttjas så att konflikter med boende, natur- och kulturminnesvård samt rörligt friluftsliv undviks. Det är viktigt att finna en lämplig upplåtelseform för ridstigarna vad gäller anläggande, skötsel och skyltning. Trots att många av stigarna är befintliga krävs en formalisering av frågan, genom till exempel avtal med fastighetsägarna. Vid för mycket slitage på åsen och fornlämningarna kan länsstyrelsen införa skyddsföreskrifter, enligt Kulturminnesvårdslagen 2 kap. 9 §.

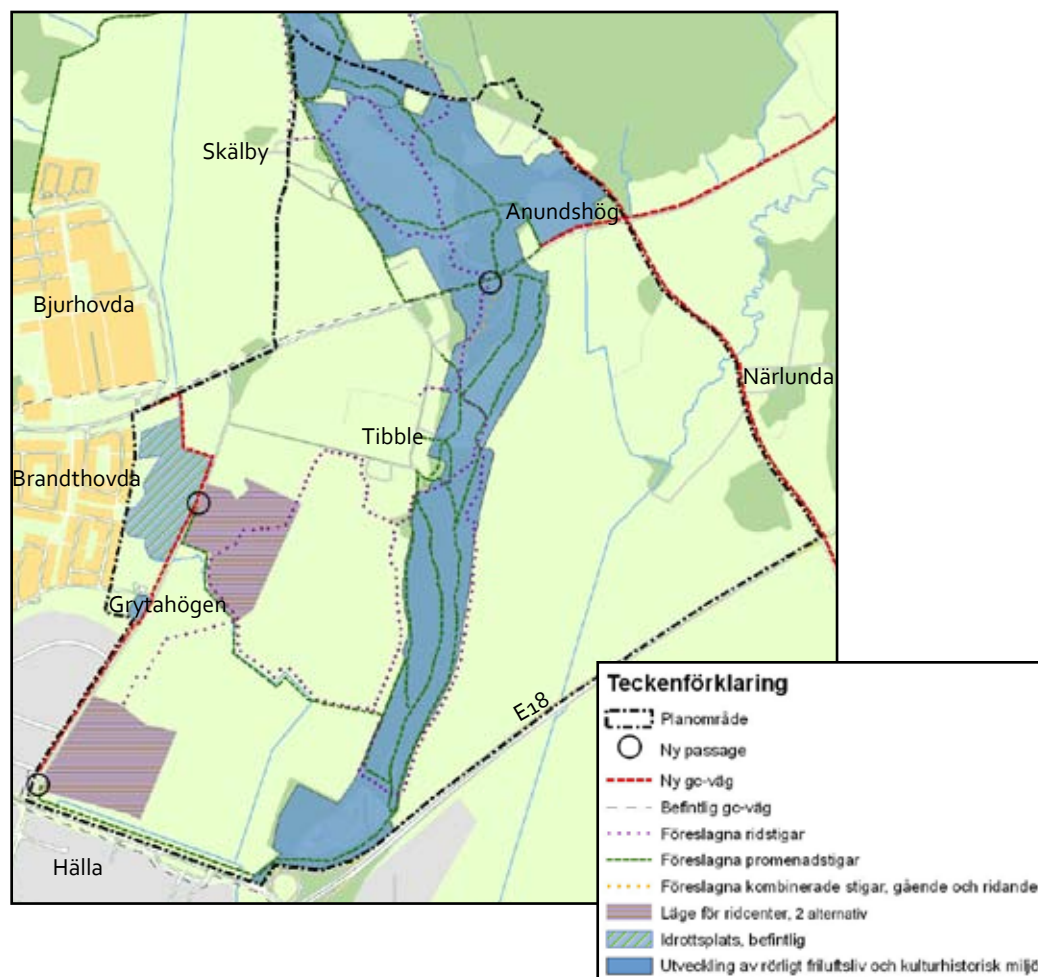
Badelundaåsen har höga värden för friluftslivet, speciellt ur ett kommunalt perspektiv. Vid prioritering mellan olika friluftssintressen är motionärer till fots som ska prioriteras på åsen. Föreslagna promenadstigar är förlagda på åsen och i foten av åsen. Stigarna bildar ett nätverk som gör det möjligt att gå olika slingor. För att göra området mer tillgängligt bör tydlig skyltning av stigar, parkeringsplatser och entréer till området ske och utsiktspunkter markeras. Stigarna bör kompletteras med sittplatser för vila under promenad och med platser där man kan stanna och äta en medhavd matsäck. En tydlig struktur på stigarna och ordnad vegetation kan underlätta orienteringen i området. Bättre kontakt med tätorten bör också eftersträvas. Förslagsvis bör nya promenadstråk anläggas som förbinder bostadsområdena Brandthovda och Bjurhovda men även Bjurhovdaskogen med Badelundaåsen. Se kartan över rekreation och friluftsliv på nästa sida.

För att öka tillgängligheten och närheten till åsen från flera håll behöver de befintliga parkeringsplatserna för bil och cykel kompletteras. Dessa platser kan fungera som entréer till Badelundaområdet och åsen och exempelvis förses med ordnade sittplatser, regnskydd och tavlor med information.

Den barriär och olycksrisk som vägen till Tortuna utgör för gående, cyklister och ridande som ska korsa vägen bör minskas. Detta görs förslagsvis genom att passagen skyltas, förses med belysning i passagepunkten och att den skyltade hastigheten på vägen sänks. Exakt utformning bör studeras vidare.

För tillfället pågår ett Leaderprojekt som utreder om det är möjligt att skapa en experimentell del vid besökscentret invid Anundshög. Anläggningens syfte är att öka intresset och förståelsen för arkeologi och historia. Besöksgrupper skall kunna arbeta med bland annat grävande undersökningar och laborativ rekonstruktion av lämningar. Besöksgrupperna förväntas bestå av grupper från företag, turistgrupper, föreningar/privatpersoner, amatörarkeologer och skolklasser.

Rekreation och friluftsliv



Bebyggelse

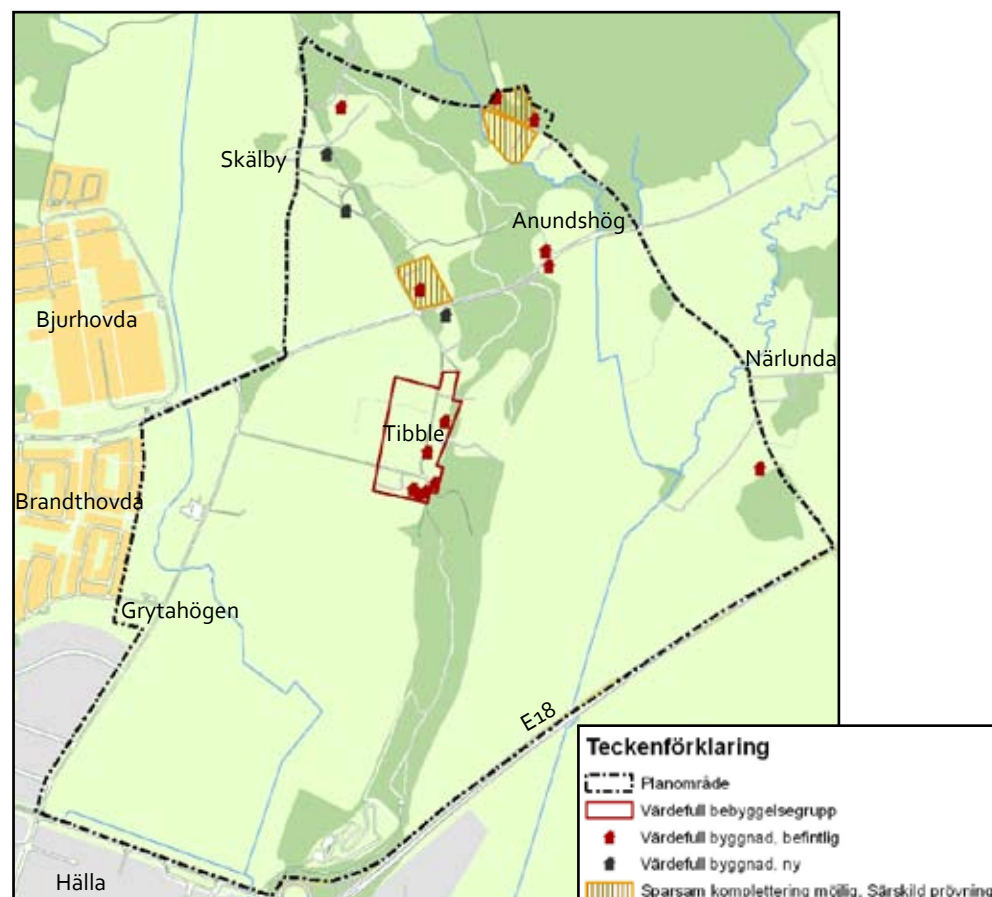
Elva bebyggelseenheter bedöms ha kulturhistoriska värden, se kartan bebyggelse på nästa sida. Bedömningen gjordes vid byggnadsinventeringen 1979-80. Dessa besitter fortfarande kulturhistoriska värden som är viktiga för områdets karaktär. Till dessa enheter har ytterligare några fogas, se kartan på nästa sida. De innehar värden som gör dem viktiga för landskapsbilden.

Inom den tätortsnära landsbygden finns i allmänhet ett bebyggelsetryck och konkurrens om markens användning. Höga krav och noggranna överväganden ska därför råda när det gäller lokalisering av ny bebyggelse och nya anläggningar i området.

Det är mycket viktigt att den bebyggelsekaraktär som finns behålls. En förtätning av den nuvarande bebyggelsen är därför inte lämplig. Det är inte heller lämpligt att lägga in nya gårdsbildningar intill åsen, med exempelvis stallbyggnader. Den spridda bebyggelse som finns idag är ett karaktärsdrag för området.

Översiktsplanen har pekat ut två områden där sparsam komplettering kan vara möjlig förutsatt att bebyggelsen följer den befintliga bebyggelsestrukturen och ges en utformning som anpassas till kulturmiljön. I övrigt gäller stark restriktivitet till ny bebyggelse och nya anläggningar. Detaljplan är ett krav för att nybyggnation ska tillåtas. Inom flygbullerzonen medges inte bostadsbebyggelse, varken för permanent- eller fritidsboende, ej heller byggnade av lokaler avsedda för vård eller skola.

Bebyggelse



Lokalisering av ridanläggning

I denna samrådshandling prövas två möjliga lokaliseringalternativ för ridanläggningen längs med Badelundaåsen. Ingen förordas framför den andra. Att ta något av områdena i anspråk för annan anläggning eller annat ändamål är inte aktuellt och prövas inte i översiktsplanen. I båda lägena kommer det att bli aktuellt med arkeologiska undersökningar. Båda alternativen ligger utanför vattenskyddsområdet.

För en anläggning med cirka 100 hästar behövs cirka 10 ha mark exklusive sommarbeteshagar och ridterräng. Enligt den bedömning som gjorts är det möjligt att förlägga en ridanläggning av denna storlek i anslutning till Badelundaåsen. Lokaliseringen har kvaliteter som är svåra att finna på andra ställen. De rekommenderade skydds-/respektavstånd mellan bostäder och hästanläggning som håller på att utarbetas inom Västerås stad ska beaktas i den fortsatta planeringen.

Anläggningens utformning och byggnadernas placering med mera kommer att studeras vidare i den fortsatta planeringen i samband med upprättandet av detaljplan. Byggnaderna ska dock i utformning och placering anpassas till landskapet och kulturmiljön. Övergripande siktlinjer ska bibehållas och får inte byggas för.

Efter samrådet kommer ett av alternativen att väljas, för att presenteras vid utställningen.

Alternativ mitt

Alternativ Badelunda mitt är lokaliserat på östra sidan om Tortunavägen i höjd med Brandthovda IP. Anläggningen är i detta läge placerad i ett befintligt skyddat landskapsrum. Åkerholmar och vegetationen kring bebyggelsen i Blåsbo och Björkbacken skärmar av området och anläggningen blir i huvudsak endast exponerad från Tortunavägen vid Brandhovda IP och från Tibble gård. De långa siktlinjerna som finns i nordsydlig riktning i landskapet, påverkas inte av föreslagen bebyggelse. Med alternativ Badelunda mitt finns möjlighet att samutnyttja parkeringar med Brandthovda IP vid större evenemang, vilket innebär att en mindre andel hårdgjord yta behöver anläggas. För att anläggningen ska fungera funktionellt behöver en ridslinga anläggas på åkermarken, för kortare turer, och som ansluts till det förslagna ridstigsystemet för Badelunda. Exakt placering och utförande bör studeras vidare men stigarna kan med fördel lokaliseras till kanterna utefter åkerholmar, diken och åkervägar. Parallellt med ridstigen föreslås att en promenadväg anläggs, som gör Badelundaåsen mer tillgänglig för Brandthovdaborna.

Området är lätt att nå för bilister. Möjligheten att ta sig till anläggningen för gående och cyklister är bra men kan förbättras genom komplettering med gång- och cykelväg längs med Tortunavägen, passage över vägen samt eventuell sänkning av hastigheten. Vilka åtgärder som ska till och utformningen bör utredas vidare i den fortsatta planeringen. Busshållplatser finns inom gångavstånd, bussarna går med relativt hög turtäthet.

Med föreslagen lokalisering kan en fortsatt bra arrondering av övrig åkermark behållas.

Alternativ syd

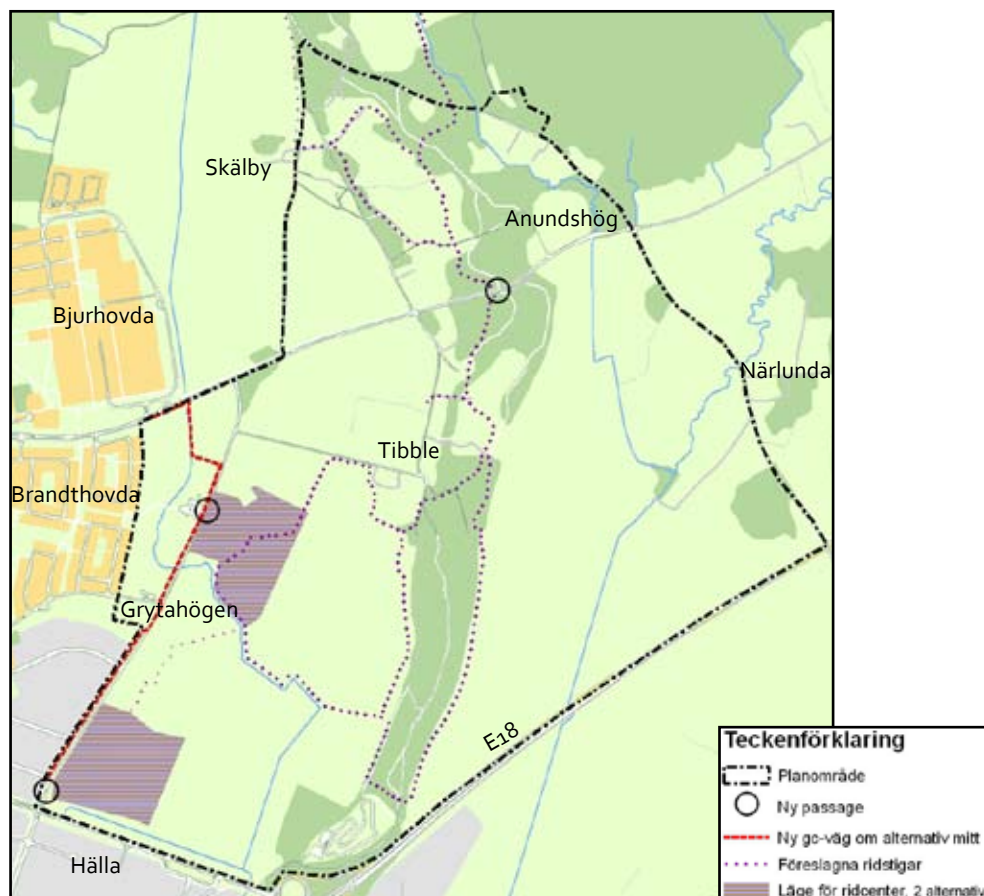
Alternativ Badelunda syd är lokaliserad i planområdets sydvästra hörn på fältet i hörnet Stockholmsvägen – Tortunavägen. Anläggningen är i detta läge väl synlig, men lokaliserad i anslutning till ett redan "stört" område, handelsområdet Hälla och verksamhetsområdet Brandthovda. Byggnaderna kommer att bli väl synliga i landskapet. Då området är på gränsen mellan landsbygd och stadsbebyggelse kan anläggningen få en mer stadsmässig och ordnad utformning. Vid planering av byggnaders placering ska beaktas att de riktvärden för buller (buller från trafiken på Stockholmsvägen) som finns för utbildningslokaler ska följas. Byggnaderna ska även placeras så att den viktiga siktlinjen i nord-sydlig riktning över fälten behålls. Diket som går parallellt med Stockholmsvägen samt området där emellan kan med fördel utvecklas till ett naturligt område med till exempel en våtmarksanläggning och en gångväg som förbinder befintlig gång- och cykelväg med åsen i söder. Utformning och funktion bör studeras vidare i det fortsatta planarbetet.

För att anläggningen ska fungera bra behöver en ridslinga anläggas på åkermarken, för kortare turer, och som ansluter till det förslagna ridstigsystemet för Badelunda. Ett respektavstånd mellan ridstigar och golfbanans område bör hållas. Exakt placering och utförande bör studeras vidare men stigarna kan med fördel lokaliseras till kanterna utefter åkerholmar och diken.

Tillgängligheten för bilister, gående, cyklister och resande med kollektivtrafik är bra. Läge för passagemöjligheter över Tortunavägen behöver studeras vidare i den fortsatta planeringen.

Med föreslagen lokalisering kan en fortsatt bra arrondering av övrig åkermark behållas.

Lokaliseringsförslag och stigsystem



Verksamheter

SMK (gokart och minimoto) och Hälla golf har på sin nuvarande plats inte möjlighet att utöka sin verksamhet utanför den redan idag ianspråktaga ytan. Om verksamheten på sikt flyttar eller upphör ska landskapet återställas till den karaktär som är utmärkande för området. Verksamheter som inte är förknippade med åsen och dess värden är inte lämpliga att lokalisera till området.

Det finns ett koloniområde söder om Brandthovda IP. Inriktningen är att koloniområdet tills vidare behålls under förutsättning att området kring Grytahögen hålls öppet. Det vill säga att inom koloniområdet är det inte möjligt att uppföra mindre stugor på lotterna. Koloniområdet får inte hägnas in utan ska vara tillgängligt för allmänheten.

Trafik och kommunikation

Biltrafik

Tortunavägen är en av infarterna till Västerås och har en skyltad hastighet på 70 km/h. I punkter där oskyddade trafikanter ska korsa vägen, det vill säga i höjd med åsen, bör åtgärder som sänker hastigheten till 50 km/h genomföras. Beroende på ridanläggningens lokalisering kan ytterligare åtgärder på vägar inom planområdet krävas.

Kommunen utreder en ny trafikplats på E18 i Tyrgatans förlängning, för att underlätta arbetspendling öster ut från bland annat bostadsområdena Irsta och Gäddeholm. Ett område för en framtida ny trafikplats har markerats ut i översiktsplanen. Konsekvenserna av en eventuell trafikplats utreds i ett senare skede.

Gång- och cykelväg

För att öka tillgängligheten till Badelundaområdet för de som inte färdas med bil föreslås, liksom i Handlingsplanen för ökat cyklande, att gång- och cykelvägen till Anundshög ska förlängas till Tortuna samt ny gång- och cykelförbindelse från Irsta till Malma (Tyrgatan - Badelundavägen). En utbyggnad av cykelvägnätet kan stimulera till att större andel resor sker med cykel, både till och från jobbet samt för utflykter.

Ytterligare åtgärder och kompletteringar i gång- och cykelvägnätet kan behövas beroende på var den planerade ridanläggningen lokaliseras. Vid alternativ mitt bör befintligt gång- och cykelvägnät kompletteras med en länk utefter Tortunavägen, från Fältnätargatan till Bjurhovdagatan.

Kollektivtrafik

Det är viktigt att en ny ridanläggning, som huvudsakligen har medlemmar under 18 år, har goda möjligheter till kollektivtrafikförsörjning. Vid en eventuell översyn av kollektivtrafikens färdvägar och turtäthet ska hänsyn tas till den planerade nya ridanläggningen.

Passager

Säker passage, för gående, cyklister och ridande, över vägen till Tortuna, i höjd med åsen, krävs för att minska risken för olyckor. Vägen passeras av både större och mindre guidade grupper, cyklister (då det inte finns gång- och cykelväg längs med hela vägen fram till Anundshög och Tortuna), flanörer och ridande. Förslagsvis bör passagen skyltas, förses med belysning i passagepunkten och att den skyltade hastigheten på vägen sänks. Exakt utformning bör studeras vidare.

En passage över Tortunavägen i höjd med Blåsbo/Brandthovda IP bör övervägas för att underlätta möjligheten att ta sig till fots från Brandthovda till Badelundaåsen via planerade stigar.

Störningar och risker

Ridanläggningar och stall i tätortsnära miljöer och därmed i närheten av bostäder, skolor och förskolor kan innebära en ökad risk för personer med allergi och annan överkänslighet. De rekommenderade skydds-/respektavstånden mellan bostäder och hästanläggning som håller på att utarbetas inom Västerås stad ska beaktas i den fortsatta planeringen. På stora anläggningar bör det finnas möjlighet för personer som vistas tillsammans med hästar att byta kläder och duscha för att undvika spridning av hästallergener på offentliga platser som till exempel bussar, affärer, förskolor och arbetsplatser.

Vid nybyggnation, om- eller tillbyggnad ska elsäkerhetsverkets rekommenderade minsta tillåtna horisontella avstånd mellan högspänningsledning och byggnad eller byggnadsdel, parkeringsplats, skolgård, campingplats, idrottsplats med mera följas för att förhindra risk för skador och elektromagnetisk strålning.

Gällande riktvärden för trafikbuller ska vara vägledande i planeringen liksom den av kommunfullmäktige antagna flygbullerzonen för Västerås flygplats.

Bättre täckning av de tippar och upplag som ännu inte utförts bör göras.

Barnperspektivet

Enligt FN:s barnkonvention ska särskild hänsyn tas till barnen i planeringen. I den här planen ligger fokus på artikel 31 i barnkonventionen, som behandlar barns rätt till lek tillsammans med rätten till kultur, fritid och rekreation. För Badelundaområdet handlar detta om att aktiviteter riktas speciellt mot barn i olika åldrar. Bland annat är tanken att skolor ska kunna använda området på bra sätt i undervisningen. Detta skulle kunna göras med lättillgänglig information, som informationsskyltar som riktar sig speciellt till barn eller lekplatser som stimulerar barnens fantasi med inspiration från forna tider. Ett större "utforskningsområde" finns planerat i de norra delarna av planområdet, men även kompletteringar i stigsystemet och invid fornlämningar vore önskvärt. Dessa kompletteringar får gärna uppmuntra till fysisk aktivitet och lek. Goda bussförbindelser och närhet till staden är en viktig del av tillgängligheten för barn och unga, även detta tillhör barnperspektivet. Det planerade ridcentret kan komma att utgöra ännu en målpunkt i Badelundaområdet, utöver fotbollsplanen, golfbanan och gocartbanan som redan finns där.

Genomförandefrågor

Flera nämnder och förvaltningar kommer att vara delaktiga i översiktsplanens genomförande, men Fastighetsnämnden (FN), Kultur-, idrott- och fritidsnämnden (KIF) samt Tekniska nämnden (TN) har det huvudsakliga ansvaret.

Infrastruktur

För utförande av gång- och cykelvägar och promenadstråk inom planområdet ansvarar Tekniska nämnden tillsammans med Kultur-, idrott och fastighetsnämnden.

Det är främst vid utpekade punkter där promenadstråk/gång- och cykelväg samt ridstigar korsar biltrafik som det krävs åtgärder för att förbättra säkerheten. Väghålaren i samråd med berörda i staden ansvarar för att så sker.

Planen reserverar ett område för en eventuell framtida trafikplats där E18 korsar Tyrgatans förlängning mot Badelunda. Fortsatt planering sker i särskild ordning och frågan utvecklas inte vidare här.

Ridanläggning

De ridstigar som föreslås i översiktsplanen förutsätts komma till stånd i samförstånd mellan berörda stall- och markägare. Lämpligen bildas en någon form av förening för utförande och drift av ridstigssystemet och som kan utgöra part vid servitut, eventuellt kan en gemensamhetsanläggning för ridstigarna inrättas. Gemensamhetsanläggningen kan kopplas till de fastigheter som har nytta av ridstigarna. Den exakta sträckningen av ridstigssystemet behöver godkännas av Länsstyrelsen, som kan komma att kräva arkeologiska undersökningar på vissa delar av stigarna.

De viktigaste intressenterna i en ny ridanläggning är Fastighetsnämnden, KIF-nämnden, samt hyresgästen Hamre ridcenter (med ridskola och ridgymnasium). För att utföra anläggningen krävs en ny detaljplan. Avtal som klargör ägande och hyresvillkor behöver tecknas mellan intressenterna.

Skötselplaner

Planen föreslår olika åtgärder för att bland annat ge bättre förutsättningar för biologisk mångfald. Som stöd föreslås att tydliga skötselplaner upprättas för olika delområden på och kring åsen. Skötselplanerna bör upprättas i samförstånd med respektive markägare.

Ekonomi

Tyngdpunkten ur ekonomisk synvinkel ligger i den nya ridanläggningen, som innebär en omfattande investering. Täckning för investeringskostnaderna måste uppnås genom tecknande av långa hyresavtal, samt genom exploateringsintäkter från kommande bostadsprojekt vid nuvarande Hamre ridcenter. Vissa trafikåtgärder inklusive förbättring av gc-stråk och passager bör finansieras inom ramen för ridanläggningsprojektet.

Andra åtgärder som beskrivits finansieras med skattemedel om det är av större allmänt intresse såsom gc-vägar och promenadstigar, medan till exempel ridstigarna behöver finansieras i särskild ordning i samverkan med berörda mark- och stallägare.

Fastighetsbildning

För att bilda av nya fastigheter för ridanläggning förutsätts att detaljplaner upprättas. Samverkan mellan nya och befintliga fastigheter kan genomföras genom att gemensamhetsanläggningar inrättas för gemensamma anläggningar.



Den högre vegetationen har tagits ner under kraftledningarna som passerar över åsen. Med nya skötselplaner kan hela åsen få en liknande karaktär.

Översiktsplanens konsekvenser

Hållbarhetsaspekter

En hållbar utveckling av staden bygger på ett samspel mellan ekonomiska, ekologiska, sociala och kulturella aspekter. God fysisk planering är ett verktyg för att skapa ett hållbart samhälle. De riktlinjer och mål för planeringen som finns i översiktsplanen har ofta "bäring" på flera av hållbarhetsaspekterna. Översiktsplanens genomförande har bedömts kunna ge en sådan betydande miljöpåverkan som avses i 6 kap 11§ miljöbalken. En miljökonsekvensbeskrivning (MKB) enligt miljöbalken har därför upprättats (*Miljökonsekvensbeskrivning för Översiktsplan för Badelunda och ridanläggning*, 2009-10-09, Miljö- och projekteringsbyrån AB). En sammanfattning av miljökonsekvensbeskrivningen finns under rubriken "Miljökonsekvensbeskrivning". Konsekvenserna av planen ur ett hållbarhetsperspektiv med både ekologiska, kulturella, sociala och ekonomiska aspekter beskrivs nedan.

Ekologisk hållbarhet

Ekologisk hållbarhet handlar om att använda mark och vatten på ett sätt som stärker naturens bärkraft, skyddar vattnets kvalitet och utvecklar den biologiska mångfalden.

Mål

- Utveckla biologiska och kulturella värden samt möjligheter till rekreation



De biologiska och kulturella värden som finns i Badelunda hör ofta ihop. Utan ett öppet landskap skulle flera arter försvinna från området.

Konsekvenser

Oavsett lokalisering av ridcentret till alternativ mitt eller syd tas produktiv jordbruksmark, cirka 10 ha, i anspråk för anläggningen.

Översiktsplanens förslag är till för att öka den biologiska mångfalden samt minska slitaget på markskikt, växtlighet och stigar i området. Likaså innebär upprättandet av skötselplaner en positiv inverkan på naturmiljön i området.

Kulturell hållbarhet

Kulturell hållbarhet handlar om respekt för kulturarvet och kulturmiljön, möjligheter till upplevelser och möten, bevara och utveckla platsers identitet och skönhet.

Mål

- Utveckla Anundshög med närområde som besöksmål
- Öka den visuella närheten och de fysiska förbindelserna mellan tätorten och åsen
- Öka tillgängligheten, orienterbarheten och närbarheten till området för turister och västeråsare
- Bevara bebyggelsestrukturen samt byggnader som besitter kulturhistoriska värden och som är viktiga för områdets karaktär

Konsekvenser

Översiktsplanen tillåter endast begränsad ny bebyggelse som anpassas till kulturmiljön. Ställningstagandet bidrar till att de värden som finns idag inte skadas. De värden som finns i bebyggelsemiljön har pekats ut och värnas.

Viss påverkan på landskapsbilden och kulturmiljön (riksintresse) kommer att ske oavsett var ridcentret lokaliseras längs med åsen. De båda alternativen ger olika inverkan där det mittersta, vid Brandthovda IP, påverkar sambanden mellan grytahögen och åsen samt de gamla gårdsstrukturerna. Alternativet i söder, vid Tortunamotet, är i ett redan stört område varför dess inverkan på miljön kan anses vara mindre. Ridcentrets verksamhet innebär inte någon privatisering av marken i samma utsträckning som vid privat bebyggelse, oavsett om det är en verksamhet eller bostäder.

Översiktsplanens förslag till åtgärder i stigsystemet bidrar till att minska konflikter mellan olika friluftsintrassen, minska slitaget på fornlämningar samt bidrar till en ökad tillgänglighet och orienterbarhet vilket kan bidra till att fler besöker området. Stigsystemet och säkra passager kan också bidra till att turister som besöker Anundshög även vandrar längs övriga delar av åsen, då de binder samman den norra och södra delen av området.

Anundshögsområdet tillåts att utvecklas som ett intressant besöksmål för alla åldersgrupper.

Badelundaåsen kommer att bli ett tydligare landskapselement då dess formation lyfts fram i landskapet genom att vegetationen på åsen minskas samt att det öppna landskapet bevaras. Likaså bevaras viktiga siktlinjer i landskapet och nya från åsen skapas. Ridcentret kan bidra till att hålla hagmarken och åkerlandskapet öppet genom bete.

Ekonomisk hållbarhet

Ekonomisk hållbarhet handlar om hushållning med resurser, men även om konkurrenskraft - att kunna möta efterfrågan på attraktiva bostads- och verksamhetsområden, goda kommunikationer och om att skapa förutsättningar för sociala och kulturella aktiviteter.

Mål

- Utveckla Anundshög med närområde som besöksmål
- Öka tillgängligheten, orienterbarheten och närheten till området för turister och västeråsare

Konsekvenser

Översiktsplanen innebär investeringar som gagnar både kulturen och idrotten i staden. Satsningar på Anundshög och Badelundaåsen kan resultera i fler långväga besökare och därmed intäkter för olika besöksnäringar i staden.

Översiktsplanens förslag till åtgärder som säkra passager, ett utvecklat stigsystem, förbättrade gångförbindelser mellan staden och åsen med mera innebär kostnader men bidrar till att öka områdets värde som besöksmål, både som ett tätortsnära alternativ och för långväga resenärer.

Social hållbarhet

Social hållbarhet handlar om att skapa förutsättningar för att människors vardagsliv ska fungera, främja och stimulera till aktiviteter och social samvaro. Tillgång till arbete och bostad, närhet till skola och service är viktiga förutsättningar.

Mål

- Hitta lämplig plats för lokalisering av ridanläggning
- Öka tillgängligheten, orienterbarheten och närheten till området för turister och västeråsare
- God tillgänglighet till idrottsanläggningar även för grupper utan bil

Konsekvenser

Ridcentret kan fungera som en ny målpunkt i området. Aktiviteterna sker främst på kvällstid och fler människor kommer då att röra sig i området vilket kan resultera i att fler upplever det tryggare att vistas i området.

Ridcentrets placering skapar fler fritidsaktiviteter för ungdomarna på Bjurhovda och Brandthovda.

Området utvecklas till ett attraktivt besöksmål, särskilt för det rörliga friluftslivet och blir förhoppningsvis ett mer tätortsnära alternativ till Björnö. Fler förbindelser mellan Badelundaåsen och närliggande stadsdelar samt förbättring av stigarna på åsen gör området mer tillgängligt och resulterar i fler besökare och fler som nyttjar området för rekreation. Även en bättre skyltning kan innebära att fler blir intresserade av att vistas i området.



Café Anund och liknande verksamheter är bra för den sociala hållbarheten i Badelundaområdet.

Miljökonsekvensbeskrivning

Betydande miljöpåverkan har bedömts kunna komma att uppstå till följd av genomförandet av översiktsplanen för Badelundaåsen och ridanläggning. Därför ska enligt plan- och bygglagen en miljökonsekvensbeskrivning (MKB) som uppfyller miljöbalkens krav upprättas. Detta har utförts av Miljö- och projekteringsbyrån AB. Miljökonsekvensbeskrivningen ingår som en bilaga till översiktsplanen och konsekvenserna beskrivs här endast kortfattat.

De miljöaspekter som bedöms komma att påverkas i betydande omfattning vid genomförande av översiktsplanen är:

- Forn- och kulturlämningar och annat kulturarv
- Naturmiljö
- Landskapsbild
- Rörligt friluftsliv och rekreation
- Mark

Den samlade miljökonsekvensbedömningen visar att två allmänna intressen, riksintresset för kulturmiljövården respektive fritids- och utbildningsverksamheten vid det omlokaliserade ridcentret, i detta fall står i konflikt med varandra. Översiktsplanområdet innehåller unika kulturmiljövården. Kulturmiljövårderna är beroende av att landskapet i översiktsplanområdet förblir öppet med fria siktlinjer mot åsen och att den lantliga och glesa bebyggelsestrukturen bevaras. Området vid Badelunda åsen är samtidigt den plats som i Västerås Stads lokaliseringsutredning uppfyller uppsatta kriterier för en fungerande plats för omlokalisering av Hamre ridcenter i de östra delarna av staden.

Förhållandena i det aktuella området är goda med avseende på tillgänglighet och rekreation, men kan förbättras ytterligare, till exempel genom att tydligare entréer till området skapas och att skötselplaner upprättas för delar av åsen samt för Anundshögsområdet. Hästhållningen är redan idag omfattande och ridningen medför slitaget på markskiktet, fornlämningar och geologiska värden på åsen. Skyddsåtgärder bedöms behövas för att säkra värdena på åsen och minska slitaget, oavsett om ytterligare ridverksamhet etableras i området eller inte. Det finns risk för konflikter mellan olika fritidsintressen i området.

Förordad lokalisering av Hamre ridcenter i MKB:n utgörs av alternativ Badelunda Syd, under förutsättning att ridcentret ska omlokaliseras till någon av här undersökta platser. Denna placering bedöms sammantaget utgöra den minst dåliga lokaliseringen för det planerade ridcentret.

Ytterligare utredningar som kan komma att behövas i det framtida arbetet med detaljplaner är:

- särskild utredning, förundersökning och särskild undersökning enligt kulturminneslagen
- geoteknisk utredning av förutsättningarna för bygg- och anläggningsarbeten på lermarken
- undersökning och täckning av den nedlagda deponin i Skälby
- trafikutredning

Förutsättningar

Gällande planer

Översiktsplaner

Den kommuntäckande översiktsplanen (Öp 52), antagen av kommunfullmäktige 1998, omfattar den östra delen av planområdet som huvudsakligen består av jordbruksmark. Planen ger en översiktlig bild av hur staden ser på mark- och vattenanvändningen och bebyggelseutvecklingen. Den beskriver hur natur- och kulturlandskapet och den byggda miljön skall förvaltas och utvecklas så att hushållning med mark, vatten, energi och råvaror främjas. Arbetet med att upprätta en ny kommuntäckande översiktsplan har påbörjats.

Översiktsplan för utveckling av Västerås tätort (Öp 54), antagen av kommunfullmäktige 2004, omfattar delar av planområdet och då Badelundaåsen. De planeringsstrategier i Öp 54 som främst omfattar området kring Badelundaåsen är viljan att stärka grönskans och vattnets roll. Badelundaåsen och Bjurhovdaskogen pekas ut som mycket värdefulla områden. Dessa stora skogsområden binder samman staden med omgivande landskap och ger Västeråsarna tillgång till naturupplevelser. Den biologiska mångfalden och kulturmiljövärdena inom områdena ska utvecklas och områdena göras mer tillgängliga och attraktiva för rekreation.

Områden utpekade som mycket värdefulla områden har avgörande betydelse för stadens gröna struktur. De är klassade som kärnområden för biologisk mångfald och utgör de viktigaste spridningsvägarna, "gröna fingrarna", in i stadsbygden från omgivande landskap. Dessa områdens natur-, kulturvårds- och sociala värden ska bevaras och utvecklas. Endast sådana anläggningar och anordningar som är förenliga med områdets bevarande och utveckling ska tillåtas. Målet för de stora skogsområdena är att bevara och öka variationen och mångfalden av biotoper värdefulla för växt- och djurlivet.

Badelundaåsen är också utpekad som ett strövområde med närheten till staden. Med nya rekreationsstråk som ger bättre koppling till stadens gröna områden får Badelundaområdet ökad betydelse som strövområde.

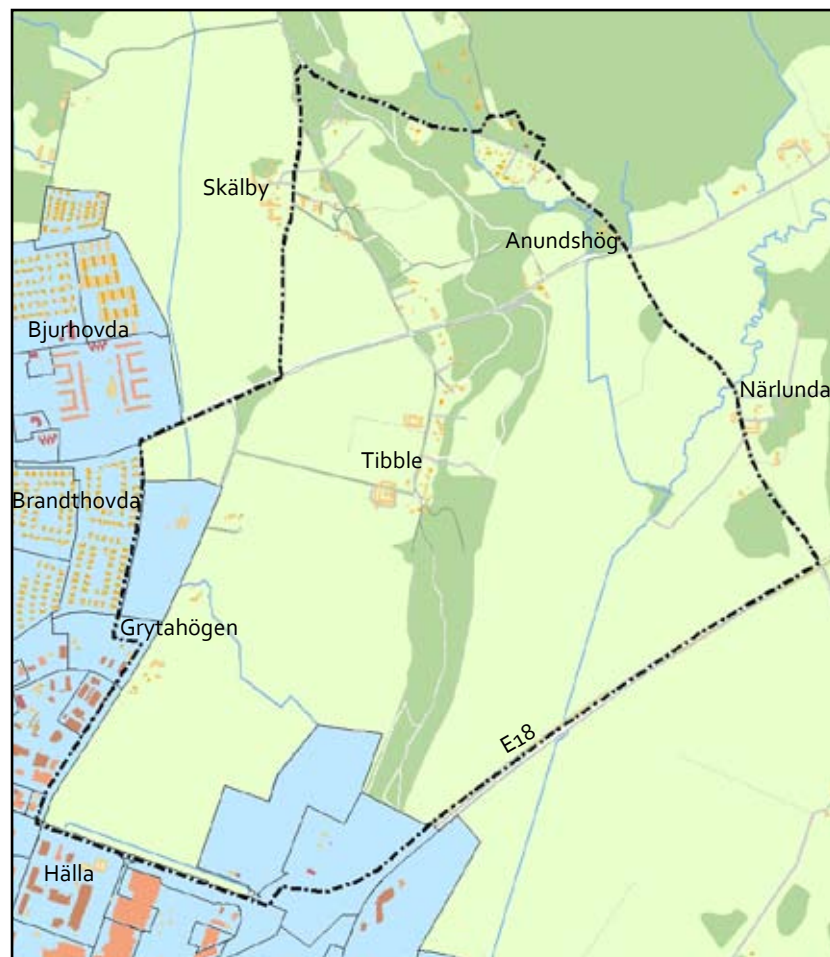
Anläggningar med aktiviteter som är störande för omgivningen ska lokaliseras eller skärmas så att störningar minimeras. God tillgänglighet till idrottsanläggningar för grupper utan bil, framför allt för yngre ungdomar och barn, ska finnas för att undvika ett ökat skjutsande i bil.

Odlingsområden och kolonistugeområden ska liksom idrottsplatserna finnas väl fördelat över staden. Odlings- och koloniområden ska vara tillgängliga för allmänheten.

Detaljplaner

Delar av området är planlagt med detaljplaner. Se karta nedan. Detaljplanerna ger befintliga verksamheter möjligheter att bedriva sina aktiviteter på respektive plats, det vill säga odlingslotter (Brandthova fritidsodlarförening), idrottsområde (Brandthova idrottsplats), motorsport (SMK) och golf (Hälla golf).

Detaljplaner

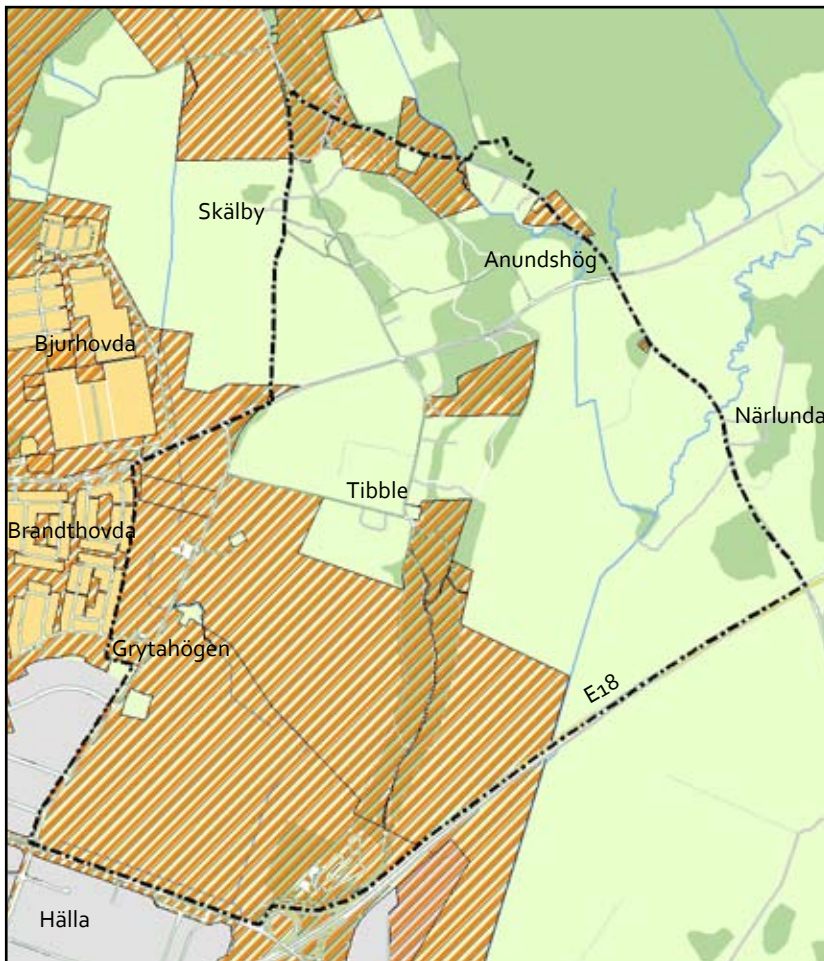


De blå fälten markerar områden med detaljplaner.

Markägoförhållanden

Stora delar av Badelundaåsen ägs av Västerås stad. Staden äger även en del åkermark, främst på västra sidan om åsen, som arrenderas ut till olika verksamheter. Övrig mark är privatägd.

Markägoförhållanden

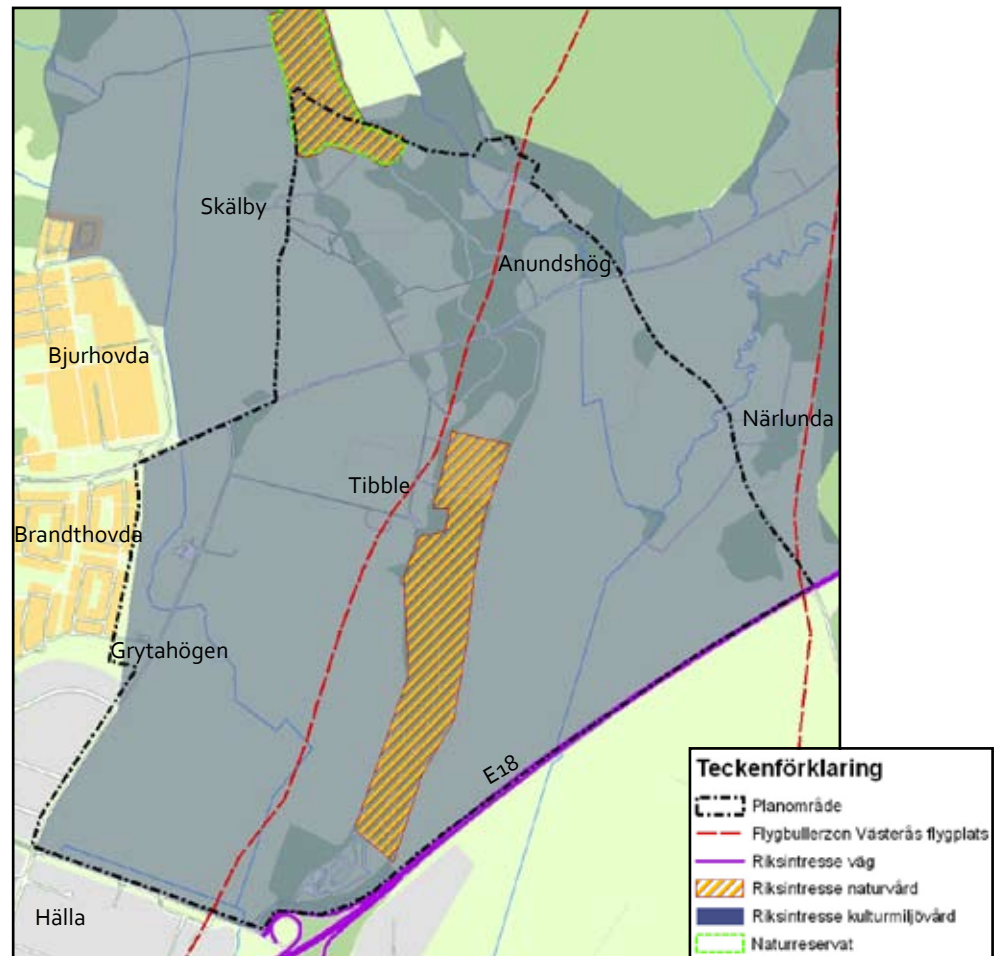


Skrafferingen visar kommunägda fastigheter.

Riksintressen

Badelundaområdet omfattas av riksintresse för naturvård (två delområden av Badelundaåsen), kulturmiljövård (Badelunda U25), väg E18 och Västerås flygplats.

Riksintressen



Riksintresse kulturmiljövård Badelunda (U25)

Riksintresseområdet utgörs av en fornlämningsrik sträckning av Badelundaåsen och av ett öppet jordbrukslandskap med stort antal järnåldersgravfält. I Anundshögsområdet finns en av landets största så kallade kungshögar, Anundshög. Intill denna finns två skeppssättningar samt ett förhistoriskt vägmonument som visar på platsens betydelse i ett större rumsligt system.

Riksintresse naturvård Badelundaåsen (uppdelat i två områden)

Riksintresset är främst knutet till de geologiska värdena (lösa avlagringar) men åsens intressanta torrängsflora och insektsfauna, att det är ett strövområde med utsiktspunkter, att åsen är välbevarad och att den har ett framträdande läge i det öppna landskapet är också viktiga aspekter. Riksintresset omfattar två områden. Det norra

området, som börjar norr om Anundshög och sträcker sig norr ut förbi Badelunda kyrka, utgörs även av ett naturreservat. Den södra delen av riksintresseområdet utgörs förutom av riksintresse också av ett samrådsområde.

Västerås Flygplats

Riksintresset gäller förutom det som fysiskt finns på marken även vad som är kopplat till "funktionen flygplats". I flygplatsens närområde får det inte finnas något som riskerar flygsäkerheten eller som kan begränsa flygplatsens verksamhet. Ny flygbullerkurva antogs av kommunfullmäktige, kfm 2006-02-02, § 10.

E18

E18 är av riksintresse bland annat på grund av sin betydelse i det nationella vägnätet och för sin betydelse för den regionala och interregionala trafiken.

Kulturresevat

En framställning om att införa ett statligt kulturresevat för Badelundaåsen har inkommit till Länsstyrelsen i Västmanlands län. Utredning pågår men något beslut i frågan har inte fattats. Ett kulturresevat skulle omfatta ett större område än översiktsplanen för Badelundaåsen och ridanläggning och är till för att skydda ett kulturhistoriskt intressanta landskap. Ett kulturresevat skulle innebära att området blir mer tillgängligt för rörligt friluftsliv, ge bättre möjligheter att sköta marken på ett mer ändamålsenligt sätt samt innebära restriktivitet till ny bebyggelse.

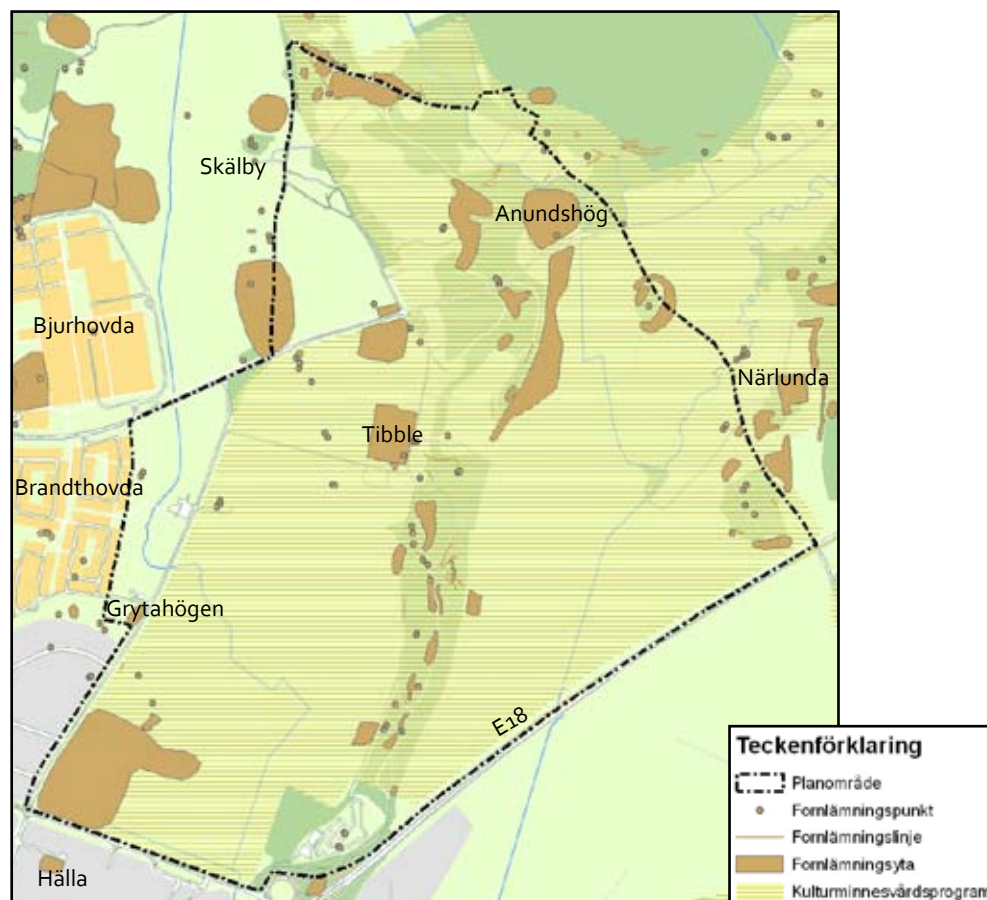
Kommunen är positivt inställd till bildandet av ett statligt kulturresevat för området.

Kulturmiljö

Badelundaåsen med omnejd är ett fornlämningsrikt område med många registrerade lämningar i form av boplatser, gravar, stensträngar, hålvägar med mera. Lämningarna spänner över en lång tid, från yngre stenåldern, över bronsåldern och järnåldern, in i medeltiden och fram till nutid. Mängden lämningar ger indikationer på att det finns betydligt fler inom planområdet än vad som är känt. Den fornlämning som är störst, mäktigast och mest känd är Anundshög, en storhög från järnåldern, med tillhörande skeppssättningar och runsten. Anundshögsområdet användes även som tingsplats under medeltiden. En labyrint finns strax öster om Tibble och intill Tortunavägen finns Grytahögen, ytterligare en storhög. Kartan nedan visar endast kända fornlämningar.

Området omfattar ett större öppet odlingslandskap som domineras av den i nord-sydgående Badelundaåsen. Åsen har sedan förhistorisk tid utgjort den viktigaste färdvägen norrut och söderut, från Mälmarbygden i söder till Dalarna i norr. Åsen gav även bra mark för tidig bosättning. Bebyggelsen har i huvudsak varit grupperad i byar (Högby, Tibble och Skälby), spridda i det öppna landskapet. Byn Tibble har fortfarande kvar sin agrara karaktär med Tibble Storgård och övriga gårdar och byggnader liggandes längsmed foten på åsen. Tibble by med dess byggnader har ett särskilt värde för miljön och landskapsbilden. Byn Tibble är utpekad som ett område med särskilt värde och bebyggelsen samt allén som värdefull i skriften *Västerås-bygden, program för kulturminnesvård*.

Fornlämningar och kulturminnen



Naturmiljö

Hela planområdet utgör en del av den grönstruktur som finns i och kring Västerås. Inom området byggs den gröna strukturen upp av åsen, de större åkerholmarna och den allé som går fram till Tibble gård. Dessa element formar tillsammans med vegetationen strukturen i landskapet. Badelundaåsen är till största delen skogsklädd förutom kraftledningsgatan som löper över åsen i söder samt på Skälby-tippen. I den södra delen av åsen består vegetationen av större träd, mestadels tall, ek och björk med mindre inslag av andra ädellövträd. Skogen ändrar karaktär längs med åsen. I de norra delarna av planområdet består vegetationen dels av tallskog och blandskog dels av halvöppenmark med ett högt buskskikt. Här är det svårt att uppleva åsens sträckning och delar av åsen är också otillgänglig. Vegetationen på Skälby-tippen består till största delen av ruderata växter som gråbo, ryssgubbe och sälg.

Den uppodlade lerslätten, som omger Badelundaåsen, utgör en monokultur i landskapet. Även om det är grönt saknas en biologisk variation och mångfald, vilket innebär att åkrarna är en fattig del av grönstrukturen i planområdet.

Generellt biotopskydd

För bland annat alléer, åkerholmar, stenmurar, öppna diken och källor i odlingslandskapet gäller ett generellt biotopskydd. Skyddet gäller både naturligt meandrande vattendrag och grävda diken.

Naturreservat Badelunda

Naturreservatet i Badelunda består av ett 1,5 kilometer långt avsnitt av åsen som sträcker sig i nord-sydlig riktning. Åsen är karaktäristisk för Mälardalen. Den har gamla strandvallar och forntida strandlinjer som visar hur landhöjningen efter den senaste istiden lyfte åsen mot havsytan, vilket fick grus och sten att omlagras. Åsen höjer och sänker sig genom naturreservatet och är som högst ca 20 meter i de södra delarna. Åsen blir där ett tydligt inslag i landskapsbilden. Norr om Badelunda kyrka planar åsen ut. Till naturreservatet hör också Jungfrukällan vars grundvatten pumpas upp genom självtryck. Vegetationen i naturreservatet utgörs till största delen av barrskog, men lövskogsinslaget är stort. Även jordbruksmark, både åker och betesmark ingår i reservatet liksom de närmare 200 fornlämningar som ligger innanför områdets gränser.

Riksintresse för naturvård

Riksintresset omfattar två områden. Grunden till riksintresset är den intressanta torrängsfloran och insektsfaunan, att det är ett strövområde med utsiktspunkter, att åsen är välbevarad och att den har ett framträdande läge i det öppna landskapet.

Vattenområden

Genom planområdet löper flera diken. Till största delen är dessa diken utträtade, men vid Närlunda och Anundshög finns meandrande bäckar. Kring i stort sett alla diken i området finns strandskydd förutom de som omfattas av detaljplan, exempelvis vid golfbanan, där strandskyddet har upphävts.

Landskapsbild

Den starkaste karaktären i planområdet utgörs av Badelundaåsen och dess möte med den flacka lerslätten. Åsen i det öppna landskapet benämns som ett område med *”särskilt värdefull landskapsbild”* i Länsstyrelsens naturvårdsplan från 1985. Åsen och lerslätten kontrasterar tydligt mot varandra och skapar avgränsningar i landskapet. Badelundaåsen sträcker sig i nord-sydlig riktning. I de södra delarna av planområdet är den upp mot 20 meter hög, längre norrut blir den något lägre. Idag är åsen helt skogsklädd, vilket gör det svårt att uppleva de geologiska skillnaderna i landskapet. Badelundaåsen ser mer ut som ett smalt skogsområde i odlingslandskapet.

Lerslätten som omger åsen har olika karaktär på östra och västra sidan. Det västra området, mot staden, delas upp av ett antal åkerholmar med högre vegetation. På den östra sidan breder jordbruksmarken ut sig och siktlinjerna i nord-sydlig riktning är långa. Gemensamt för de båda sidorna är det storskaliga jordbruket. Åkrarna är vidsträckta och samma gröda odlas över stora ytor. Ett urbant inslag i odlingslandskapet är golfbanan som finns på den västra sidan. Den skiljer sig tydligt från den övriga användningen i området och påverkar landskapsbilden mycket i denna del av planområdet.

Tillsammans med de karaktäristiska landformationerna är själva landsbygden en stark karaktär i planområdet. Här finns betande djur, större gårdar och en gles bebyggelsestruktur. För att hålla landskapet öppet och förhindra sly från att växa sig alltför högt betas åsen. Djuren blir en del i upplevelsen av åsen och i det levande kulturlandskapet. Området utgörs av sinnebilderna av svensk landsbygd, trots att det bara ligger några kilometer från stadskärnan. Det urbana gör sig påmind, speciellt på den västra sidan av åsen, där Hälla, Bjurhovda och Brandthovda utgör landskapsrummets kuliss.

Även E18 och flyget utgör en del av landskapsbilden, både visuellt och ljudmässigt. I de södra delarna av planområdet kan trafikens sus höras hela tiden. Åsen utgör en av entréerna till staden och det första trafikanter på E18, från Stockholmshället, ser av Västerås.

Det historiska landskapet är en del av landskapsbilden genom de många fornlämningarna. Anundshög kan uppfattas på långt håll i det öppna jordbrukslandskapet. Även andra fornminnen är målpunkter i området, trots att de inte är lika tydliga. De vägar som idag är livliga stråk kan i vissa fall härledas tillbaka till historisk tid. Vägsträckningarna är inte exakt de samma men exempelvis går både E18 och Tortunavägen parallellt med den gamla Eriksgatans sträckning genom området. Vägarna i området utgör en viktig del i landskapsbilden och förståelsen av landskapet.

Bebyggelsen följer till största delen åsens sträckning och vägarna i landskapet. Enstaka hus är även placerade invid eller på åkerholmar. Dessa är traditionella lägen för bebyggelse i landskapet. I Skälby och Anundshög finns ett större antal hus. Det finns dessutom många gårdar i området, både stora och små. Bebyggelsen spretar rent formmässigt på många sätt. Den traditionella bebyggelsen är uppblandad med moderna hus. I de södra delarna av åsen, är den mesta av bebyggelsen mer sammanhållen och har en traditionell utformning.



För alléer gäller generellt biotopskydd. Denna allé leder mot Tibble gård.

Rekreation och friluftsliv

Inom planområdet finns redan idag goda förutsättningar för rekreation. Åsen används av motionärer, som cyklar, går eller springer på de stigar som finns. Det är även ett populärt område att promenera med hunden i. Vissa som besöker området gör det också för att uppleva kulturen. Det anordnas bland annat guidade turer i området av Badelunda hembygdsförening. Det finns även en slinga med skyltar för den som vill uppleva området på egen hand.

Anundshög

Anundshög är välbesökt av turister som är där för att se de märkliga fornlämningarna. Framför allt under sommarmånaderna finns en betydande andel utländska turister. Under vår och höst används området även för skolundervisning. Visningarna tar sin utgångspunkt i fornlämningarna, men kan handla om matematik, språk, historia eller andra ämnen som kan knytas till upplevelsen av olika fornlämningar. Under sommaren visas området dagligen för allmänheten genom hembygdsföreningens försorg. De genomför även kvällsvisningar och speciella arrangemang i området. Vid fornlämningsområdet finns även ett kafé som är öppet sommartid.

Stigsystem

Stigsystemet på Badelundaåsen används mycket. Uppe på åsen löper en bred grusväg med god framkomlighet. Längs med denna stig är sevärdheter markerade med informationsskyltar. En annan större stig följer åsens östra sida och ligger precis i kanten av jordbruksmarken. Dessa två "huvudstigar" knyts ihop vid Tibble gård. Det finns dessutom fler mer informella stigar i området. Bland annat en som följer åsens västra sida, längs med golfbanan. Även i de norra delarna av planområdet finns ett stigsystem. Här är stigarna inte lika breda och lättframkomliga samtidigt som vegetationen är tät, vilket medför att det är svårt att orientera sig i området. Det är svårt att få utblickar över åsen och det omgivande landskapet, eftersom vegetationen är hög och på vissa håll alldeles för tät.

Golf

Det finns en golfbana inom planområdets södra delar, med en driving ranch (utslagsplats), en niohåls golfbana och en minigolfbana.

Gokart

I de södra delarna av planområdet finns en gokart- och minimoto-bana, som används för träning, tävling och uthyrning. Träning sker ungefär tre gånger i veckan och varje år har man en större tävling. Gokartuthyrning sker dagligen. Banan används under sommarhalvåret, vintertid utförs underhåll av banan. Verksamheten vänder sig i första hand till ungdomar. I dagsläget utvidgas verksamheten, genom att banan förlängs och en ny bullervall byggs. Banan är nedsänkt i åsen och syns inte i det omgivande landskapet.

Ridning

Ridning förekommer frekvent i området kring åsen. Det finns markerade ridstigar, men det rids även på övriga stigar på åsen vilket kan skada den känsliga marken och fornlämningarna.

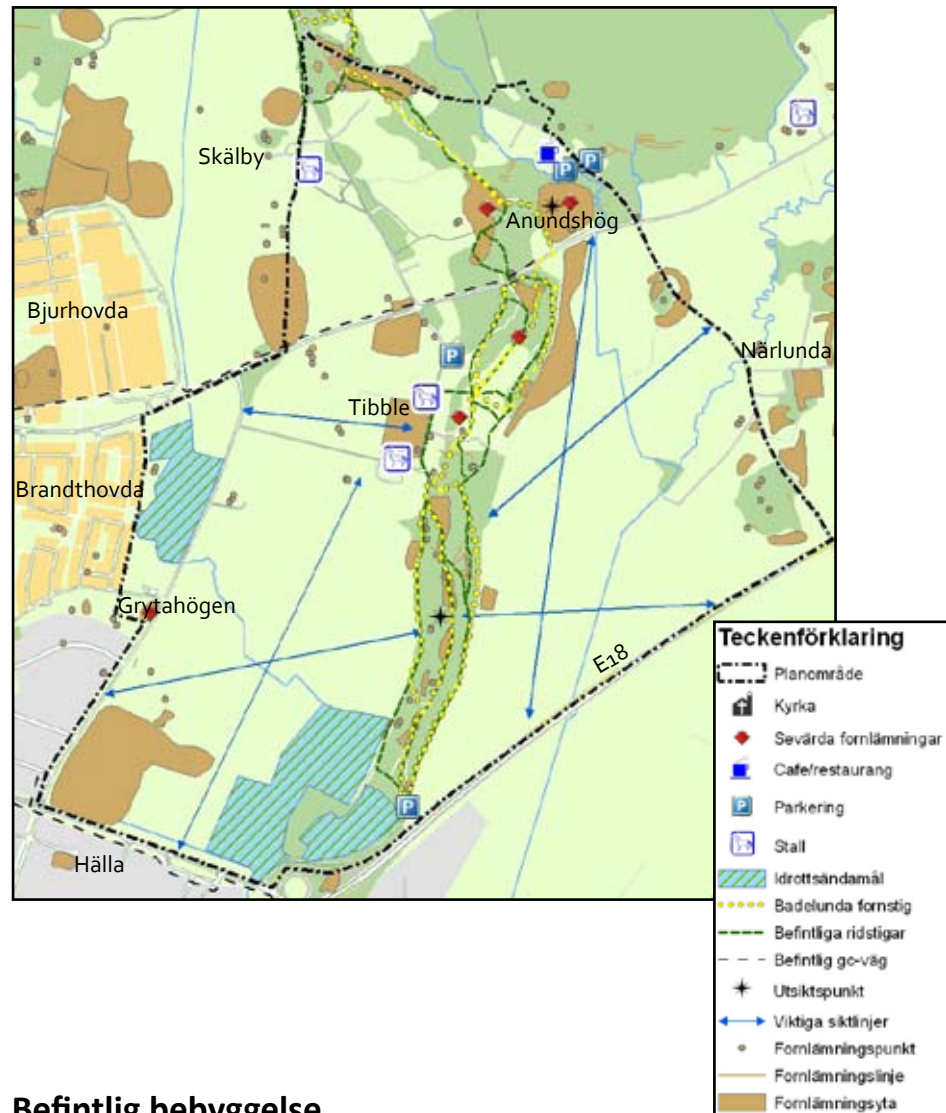
Fotboll

IK Oden har verksamhet på Brandthovda IP. Idrottsplatsen rymmer ett par gräsplaner och en grusplan. Aktiviteterna riktar sig främst till barn och ungdomar, men även till andra boende i området. IK Oden arrangerar fyra större evenemang varje år; slutspel, Fotbollensdag, Aroscupen och McDonaldscupen. Vid dessa tillfällen lockas mycket folk att besöka fotbollsplanerna. Parkering sker då på alla tillgängliga platser, både på grusplanen och längs med Tortunavägen.



Många promenerar i området.

Rekreation och friluftsliv



Befintlig bebyggelse

Bebyggelsestrukturen inom planområdet har under de senaste decennierna inte förändrats något avsevärt förutom ett undantag, bebyggelsen norr om Anundshög. De gamla byarna och gårdarna Tibble, Skälby, Högby och Närlunda finns kvar liksom den spridda bebyggelsen längs med åskanten och gårdsbildningarna Blåsbo och Björkbacken. Åkermarken norr om Anundshög har sedan 40-talet styckats av och byggts med bostadshus. Bebyggelsen är från olika tidsepoker och i olika stilar.

Däremot har det skett stora förändringar i utkanten av planområdet. Under 60- och 70-talet byggdes bostadsområdena Bjurhovda och Brandthovda. I samband med bostadsbebyggelsen kom Badelundaområdet att förändras från ren landsbygd till tätortsnära landsbygd.

Bebyggelse med kulturhistoriskt värde

Inom planområdet finns sedan tidigare 11 bebyggelseenheter som bedömts ha kulturhistoriska värden, se karta. Bedömningen gjordes vid byggnadsinventeringen 1979-80. Vid en genomgång av dem kan konstateras att de fortfarande besitter kulturhistoriska värden som är viktiga för områdets karaktär. Till dessa enheter bör ytterligare några fogas, se karta. De besitter framför allt värden som gör dem viktiga för landskapsbilden.

Detta är stadens närmaste landsbygd med en småskalig traditionell landsbygdsbebyggelse. Tillsammans medverkar alla dessa byggnader till att skapa stora upplevelsevärden för Badelundaåsen med omgivningar. Byggnaderna har olika ålder och karaktär. De spänner från små torp till mycket stor bondgård, från 1600-tal till 1900-tal. I allt ger de en upplevelse av variation och mångfald. Även de byggnader som inte utvärderats bidrar till denna variation och är väsentliga element i landskapsbilden. Även dessa byggnader håller en måttlig skala anpassad till landskapsbilden.

För framtiden är det mycket viktigt att den bebyggelsekaraktär som finns nu behålls. Den spridda bebyggelse som finns idag är ett karaktärsdrag för området.

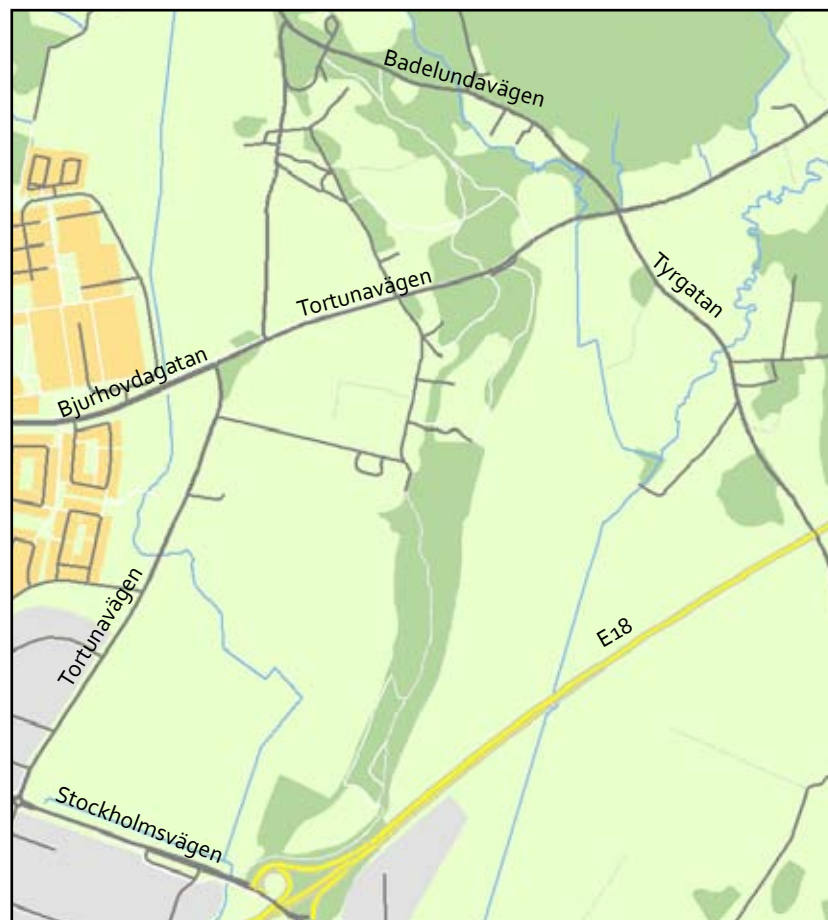


Traditionell bebyggelse i området kring Badelunda åsen.

Trafik och kommunikationer

Planområdet ligger i direkt anslutning till Västerås tätort. Avståndet från bostadsområdena Bjurhovda och Brandthovda till Anundshög är cirka 1,5 kilometer.

Vägar



Vägarna i planområdet.

Gång- och cykeltrafik

Gång- och cykelvägnätet inom Västerås stad är väl utbyggt och ansluter fram till Anundshögsområdet (gång- och cykelväg utefter vägen till Tortuna) och via bostadsområdet Brandthovda till Brandthovda IP. Gång- och cykelväg finns också längs med Stockholmsvägen samt en kort sträcka utefter Tortunavägen, förbi Max hamburgerrestaurang. Delar av cykelbanan längs Stockholmsvägen är belyst, samt även sträckan längs Tortunavägen förbi Max hamburgerrestaurang. Övriga gång- och cykelvägar saknar belysning.

Enligt *Handlingsplanen för ökat cyklande* som antagits av Tekniska nämnden föreslås bland annat att gång- och cykelvägen till Anundshög ska förlängas till Tortuna samt ny gång- och cykelförbindelse från Irsta till Malma (Tyrgatan-Badelundavägen). Utmed de sträckor som är hastighetsklassificerade till 70 eller 90 km/h bör avskilda cykelvägar eftersträvas i första hand. Vilka av de åtgärder som föreslås i handlingsplanen och som ska utföras bestäms i en åtgärdsplan som tas fram inför varje år.

Biltrafik

Vägen till och från Tortuna är liksom Stockholmsvägen en av infarterna till Västerås för boende på mindre orter och landsbygden på östra sidan om tätorten. Tyrgatan /Badelundavägen används mycket för arbetspendling från Irsta-området till verksamhetsområdena Finnslätten och Tunbytorp. Andelen tung trafik på vägarna inom planområdet är relativt låg (5%), bortsett från E18. Något högre andel med tunga fordon på Badelundavägen (9%). På alla vägarna, E18 ej inräknad, förekommer endast en smal vägren varför gående och cyklister färdas på körbanan på de sträckor där separat gång- och cykelväg saknas. Utanför tätorten förekommer ingen gatubelysning.

Väg	Antal fordon per dygn	År då mätning utfördes	Skyltad hastighet	Väghållare
E18	7500	2001	100 km/h	Vägverket
Stockholmsvägen	14420	2006	70 km/h	Vägverket
Tortunavägen (förbi Grytahögen)	4500	2008	70 km/h	Vägverket
Vägen till Tortuna (förbi Anundshög)	3500	2000	70 km/h	Vägverket
Badelundavägen (norr om Anundshög)	1500	2007	70 km/h	Vägverket
Vägen förbi Skälby	1400	2007	70 km/h	Vägverket

Tabell över trafiken i området.

Planerade projekt

Vägverket avser att bygga om E18, delen Västerås–Sagån, till motorväg. Syftet är att förbättra förutsättningarna för regional utveckling och ge ökad framkomlighet på vägen. Projektet finns inte med i nuvarande nationella plan, men bedöms vara aktuell för den nya planen som gäller för år 2010–2021. En förstudie har gjorts och arbetet med att upprätta en arbetsplan för motorvägen pågår.

Behovet av ny trafikplats (E18-Tyrgatan) för matning av området Irsta och Gäddeholm kommer att bedömas och prövas av vägverket i samband med upprättandet av arbetsplanen.

Kollektivtrafik

Västmanlands lokaltrafik trafikerar Bjurhovdagatan med linje 12 (högtrafik) och 92 (lågtrafik), Stockholmsvägen med linje 16 och Tortunavägen med linje 40.

Linje 12 som går mellan Vallby - Centrum – Bjurhovda har på vardagar en hög turtäthet med 12 minuter mellan varje avgång och på helger med 20 minuter mellan avgångarna. Vid lågtrafik trafikerar linje 92 och då med två turer per timma. Rutten Rönby – Centrum – Hälla trafikeras av linje 16 och har en turtäthet på vardagar med 20 minuter. På helger är turtätheten något mer begränsad. Linje 40 som är en landsortslinje, Västerås – Tortuna – Orresta, trafikerar sträckan med sju turer på vardagar och fyra turer på lördagar. Hållplatsen för landsortstrafiken markeras utefter Tortunavägen endast med en skylt i vägkant.

Under sommarmånaderna trafikerar museibussen (bussen trafikerar mellan Konstmuseet och Läns museet, Vallby friluftsmuseum och Anundshög) Anundshög med en tur per timme från kl 11 till kl 15.

Störningar och risker

Nedan beskrivs översiktligt de störningar och risker som planområdet berörs av. En utförligare beskrivning finns i den bifogade miljökonsekvensbeskrivningen.

Buller

De huvudsakliga bullerkällorna inom området är från vägtrafik och flygplan.

Inom planområdet är det främst Stockholmsvägen och E18 med all trafik och fordons hastighet (70 respektive 100km/h) som ger upphov till mest störning. Riksdagen antog i mars 1997, vid beslut om *"Infrastrukturinriktning för framtida transporter"* (proposition 1996/97:53), riktvärden för trafikbuller som normalt inte ska överskrida. Riktlinjerna gäller både bostadsbebyggelse, undervisningslokaler med mera. Vissa avsteg från utomhusnormen kan vara motiverad i stadsmiljöer. Då planområdet är lokaliserat strax utanför tätorten är avsteg vid bostadsbebyggelse inte aktuellt.

Den 2 februari 2006 godkände Kommunfullmäktige en ny bullerzon kring Västerås flygplats för tillämpning i den kommunala planeringen. Flygbullerzonen omfattar trafikflyget på Västerås flygplats. I beslutet framgår också att inom flygbullerzonen ska inte detaljplaner upprättas som medger bostadsbebyggelse, varken för permanent- eller fritidsboende, ej heller byggande av lokaler avsedda för vård eller undervisning. Undantag kan göras för elevbostäder och undervisningslokaler som tillhör utbildning vid Västerås flygplats.

De skolflygningar som sker på Västerås flygplats genomförs i första hand i det så kallade östra trafikvarvet, en omlopps bana som sträcker sig mellan Brunnby i norr och Trådarängarna i söder. Skolflygets verksamhet bedöms inte nämnvärt påverka planområdet.

Förorenad mark

Tre avfallsupplag/deponier har funnits på olika platser inom planområdet, vid Häl-lamotet, vid E18 och på åsen strax nordväst om Anundshög. Alla är nedlagda. Det före detta avfallsupplaget nordväst om Anundshög är inte tillräckligt täckt och därmed har material börjat krypa upp ur marken och marken har formationer som inte stämmer överens med den ursprungliga åskaraktern.

Det förekommer att brunnsvattnet är otjänligt på grund av för höga halter av bland annat arsenik och natrium i vattnet.

Djurhållning

Inom planområdet finns flera stall, både inackorderingsstall och privata stall, i olika storlekar. Antalet stallplatser inom planområdet uppskattas till cirka 40 platser. Strax utanför planområdet finns ytterligare flera stora hästanläggningar. Sammanlagt, både inom planområdet och strax utanför, finns idag cirka 190 stallplatser.

Djurhållningen kan ge upphov till störningar i form av lukt, ansamling av flugor, damm och allergiska reaktioner. Djuranläggningens storlek samt omgivningens topografiska förhållanden i kombination med förhärskande vindriktning är väsentliga faktorer som påverkar vilka skyddsavstånd som rekommenderas.

Ställverk och kraftledningar

Ett ställverk med en 70kV kraftledning finns lokaliserad mitt emot Brandthovda IP vid Björkbacken. Elektromagnetisk strålning avtar relativt snabbt med avståndet. Det minsta tillåtna avståndet mellan en högspänningsledning och närmaste byggnadsdel, beror på ledningens spänning.

Teknisk försörjning

Vatten och avlopp

Inom tätorten finns ett kommunalt vatten och avloppsnätet som Brandthovda IP är ansluten till. Bebyggelsen på landsbygden har däremot enskilt eller gemensamt vatten och avlopp. Problem med tjänligt vatten och godkänd lösning för avloppet finns för några av fastigheterna utefter Badelundavägen. Mälarenergi planerar att

bygga en förbindelseledning längs med vägen till Tortuna till Abergå och Tortuna. Möjlighet finns då för intresserade att ansluta sig till det kommunala vatten och avloppsnätet.

Vattenskyddsområden

Syftet med vattenskyddsområdet är att ge ett tillräckligt gott skydd för vattenförekomsterna som försörjer vattentäkterna i Västeråsfjärden, Granfjärden och i Badelundaåsen med yt- och grundvatten, så att råvattentillgångarna säkras i ett mycket långsiktigt perspektiv. Skyddet skall tillgodose dricksvattenförsörjningen och det riktas såväl mot tillfälliga som kontinuerliga föroreningar, vare sig de är punktvisa eller diffusa.

Delar av planområdet för översiktsplanen för Badelunda och ridanläggning hamnar inom den så kallade tertiära vattenskyddszonen. De tre olika vattenskyddszonernas gränser har tagits fram i en modell utifrån uppehållstid, geologi och hydrogeologi. Den tertiära zonen har tagits fram utifrån beräkning där grundvattnets uppehållstid till grundvattenbrunnarna bedöms vara >1 år. Skyddsföreskrifterna i denna zon består av ett allmänt hänsynstagande för att man befinner sig i en skyddszon för grundvatten och bestämmelser vid inrättande av enskilt avlopp.

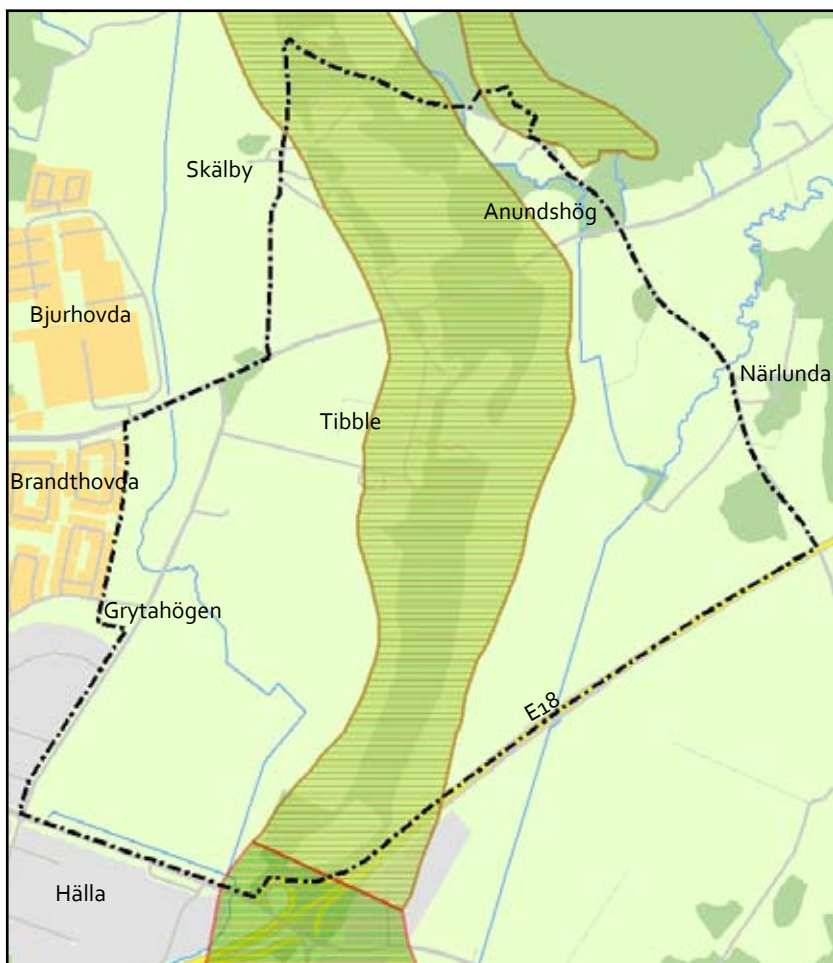
Fjärrvärme

Anslutningspunkt finns vid Brandthovda IP.

El

Ett ställverk med anslutande elledningar (70kV luftledning) finns lokaliserad mitt emot Brandthovda IP vid Björkbacken. Luftledningarna korsar genom landskapet och över åsen i nordväst-sydöstlig riktning.

Vattenskyddsområde



Karta över vattenskyddsområden. Området omfattas av teritiära vattenskyddszonen.

Bilagor

Bilaga 1: Markanvändningskarta, alternativ mitt

Bilaga 2: Markanvändningskarta, alternativ syd

Bilaga 3: Karta med förslag till ridstigar

Bilaga 4: Miljökonsekvensbeskrivning - översiktsplan för Badelundaåsen och ridanläggning, Miljö & Projekteringsbyrån AB

Bilaga 5: Riksintresse Badelunda U25, Ronnie Jenssen, Kulturmiljövård i mälardalen

Bilaga 6: Allmänekologisk inventering av Badelundaåsen med omgivningar, Calluna

Källor

Ny lokalisering för Hamre Ridcenter, rapport 950682, Fastighetskontoret

Handlingsplan för ökat cyklande i Västerås 2010-2013 med sikte på 2018, Tekniska nämnden

Västeråsbygden, ett program för kulturminnesvård

Bevarandeprogram för odlingslandskapets natur och kulturmiljövården

Kulturhistorisk byggnadsinventering i Västerås kommun, Badelunda socken

Badelunda socken - kulturhistorisk byggnadsinventering i Västerås kommun

Riksintresse Badelunda U25, Ronnie Jenssen - Kulturmiljövård i mälardalen

Hästen i kommunen - betyder mer än du tror, Hästnäringens Nationella Stiftelse

Badelunda ridcenter - Lokaliseringsprinciper för ridstigar med mera, Mälark AB

Översiktsplan för utveckling av Västerås tätort, Öp 54

Kommuntäckande översiktsplan, Öp 52

www.lansstyrelsen.se/vastmanland (Länsstyrelsen i Västmanland, hemsidan)

Trafikutredning Brandthovda IP/Ridcenter, Miljö & Projekteringsbyrån

Barns plats i staden, Anna Lenninger - Stad och land nr 174, Movium, 2008

Allmänekologisk inventering av Badelundaåsen med omgivningar, Calluna

Fotografi på omslag: Lars E Persson

Övriga fotografier i översiktsplanen är tagna av Stadsbyggnadskontoret i Västerås.

