

VÄSTERÅS STAD

årsredovisning 2010



VÄSTERÅS STAD

Innehållsförteckning

Fortsatt utveckling i Västerås under 2010	3	Verksamhetsredovisning	33
FÖRVALTNINGSBERÄTTELSE		Investeringsredovisning	34
Stadens verksamheter		Pensionsredovisning	35
Vision för Västerås 2026	4	Koncernstruktur	36
Framåtblick	5	Koncernredovisning, sammanställd redovisning	37
2010 i backspegeln	7	Mälarenergi AB	38
Strategisk plan	9	Bostads AB Mimer	39
Expansiv och företagsvänlig	10	VSSF AB, Mälarhamnar AB	40
Miljövänlig	12	Västerås Flygplats AB	41
Kunskap och lärande	14	Internbanken	42
Trygg, trivsamt och tillgängligt	16	EKONOMISK SAMMANSTÄLLNING	
Staden som arbetsgivare	18	Resultaträkning, Finansieringsanalys	44
Lättläst	20	Balansräkning	45
Ekonomisk översikt		Tillämpade redovisningsprinciper	46
Omvärld och samhällsutveckling	23	Noter och kommentarer	48
Ekonomisk analys	24	Revisionsberättelse	53
God ekonomisk hushållning	28	Kommunstyrelsen	54
Finansiell analys, Nyckeltal	29	Organisationsschema	55
Driftredovisning med kommentar	30		
Nämndernas driftredovisning	32		

Västerås stads årsredovisning för 2010 kan beställas från Västerås stad, Stadsledningskontoret, tfn 021-39 11 39, info@vasteras.se eller laddas ned från www.vasteras.se

VÄSTERÅS STAD I SIFFROR

Skattesats 2010 och 2011

Kommunen	20,24
Landstinget	10,50
Totalt	30,74

Antal invånare 2010-12-31 137 207

Totalt uppgick den naturliga folkökningen (antalet födda minus antalet avlidna) till 437 personer. Flyttningsöverskottet blev 834 personer.

Antal anställda i Västerås stad

Tillsvidareanställda	7 554
Visstidsanställda	2 251
Totalt	9 805

Omsättning i bokslutet 2010

Västerås stad	7,3 Miljarder kr
Koncernen	11,1 Miljarder kr



FORTSATT UTVECKLING I VÄSTERÅS UNDER 2010

Det gångna året har varit ett år präglad av framtidssatsningar. I mars 2010 antog kommunfullmäktige i full enighet vår nya vision Västerås 2026 – staden utan gränser.

Verksamheterna har under 2010 målmedvetet arbetat för att nå målen i den strategiska planen. Vi kan också slå fast att många av målen är uppnådda och att arbetet fortsätter ännu ett år. En ny strategisk plan, som ska gälla från 2012, är under utarbetande.

Västerås har sedan lång tid tillbaka en stabil grund av företagande och framgångsrika affärssatsningar. Den inriktningen vill vi fortsätta med och i stadens nya vision anges även näringslivets betydelse för utvecklingen av Västerås.

Arbetsmarknaden vände under 2010 och det finns anledning att se positivt på utvecklingen i Västerås under kommande år. Smolket i bågaren är att ungdomsarbetslösheten låg kvar på en hög nivå. Vi deltar i olika projekt för att hjälpa ungdomar i arbete. De årliga Rekryteringsmässorna är också bra sätt att skapa ömsesidig nytta för företagare och arbetsökande.

Arbetet med Västerås nya översiktsplan inleddes under 2010. Översiktsplanen är ett av redskapen som kan hjälpa till att förverkliga målen i visionen Västerås 2026. Under 2010 startade även planeringsarbetet för stationsområdet. Området ska utvecklas till en levande del av stadskärnan, en länk mellan city och Mälaren, som bland annat ska innehålla framtidens resecentrum. Målet är att ett nytt resecentrum ska stå klart under 2017.

Klimatfrågan och stadens miljöarbete var fortsatt prioriterade under

2010. Stadens miljöarbete har en långsiktig inriktning med flera omfattande projekt.

Under året invigdes den nya motorvägen mellan Enköping och Sagån. Den innebär en kvalitetshöjning för pendlare och godstransporter i Mälardalen. Arbetet med förbättringar av infrastrukturen fortsätter under kommande år.

Det finns gott om exempel på fruktbara samarbeten mellan Västerås stad och andra organisationer. Ett sådant är Samhällskontraktet, ett samverkansavtal mellan Västerås stad, Eskilstuna kommun och Mälardalens högskola, som tog fart under 2010. Kontraktet syftar till att höja kompetensen i regionen och i Västerås, att locka nya studenter och förse regionen med kompetent arbetskraft. Andra viktiga samarbetsprojekt i regionen är Robotdalen och Automation Region.

En viktig del i arbetet med att skapa en trygg, trivsam och tillgänglig stad är det nära samarbetet mellan myndigheter, organisationer och privatpersoner i Västerås. Ett sådant exempel är Bäckbyprojektet där bland annat polisen och Bostads AB Mimer har medverkat och resulterat i att brottslighet, skadegörelse och klotter har minskat.

Arbetet med att följa upp kvaliteten och höja måluppfyllelsen i skolorna fortsatte under 2010. Effektiviseringar och omorganisationer har under året genomförts för att skapa bättre ekonomi och kunskapsresultat.

Vi kan också glädja oss åt positiva resultat i de brukarundersökningar inom äldreomsorgen som genomförts.

Genom effektiva insatser från våra verksamheter kan vi glädjande konstatera att staden nådde ett positivt ekonomiskt resultat även under 2010.

Under 2011 ser vi fram emot ännu ett händelserikt år då vi ska fortsätta utveckla vårt Västerås än mer offensivt till en stad utan gränser.



Elisabeth Unell (M)
Oppositionsråd



Ulla Persson (S)
Ordförande i kommunstyrelsen



Monica Ericsson
Stadsdirektör

STARTSKOTTET FÖR "VÄSTERÅS 2026" HAR GÅTT

2010 blev året då Västerås fick en ny vision. "Västerås 2026 – staden utan gränser" antogs i full enighet i kommunfullmäktige den 11 mars.

Det slutgiltiga beslutet föregicks av ett omfattande arbete som involverat politiker, chefer, medarbetare, näringsliv, föreningar och västeråsare. Den breda ansatsen har bidragit till att ge visionen en stabil grund, där engagemanget varit en av hörnstenarna.

Efter insamlingsfasen tog ett omfattande arbete vid för att bearbeta materialet. De drygt 4 500 inkomna förslagen behandlades med stor respekt och såväl det sagda, som de underliggande tankarna i olika formuleringar, analyserades.

Drygt tre år efter att kommunstyrelsen gett stadsdirektör Monica Ericsson i uppdrag att ta fram en ny vision, presenterades den med siktet inställt på 2026.

Jämfört med stadens förra vision, Mälarstaden 2013, har den nya visionen ett bredare anslag. Den förra visionen var mer inriktad på stadens fysiska utformning. Västerås 2026 handlar också om vilken känsla vi vill skapa och om den egna mentala självbilden av staden.

Sedan visionen antogs har arbetet med att återkoppla till dem som varit involve-



Västerås 2026
handlar också om vilken
känsla vi vill skapa och
om den egna mentala
självbilden av staden.

rade tagit vid. En viktig fas handlar också om att implementera och börja resan mot förverkligandet.

Visionen har presenterats och diskuterats i samband med ett stort antal aktiviteter, bland annat för stadens chefer och medarbetare på olika möten. Externt har resultatet presenterats i olika mötessammanhang samt via media och via olika informationskanaler.

Under 2010 års Kulturnatt uppmärksammades visionen bland annat med hjälp av en grupp unga dansare som visualiserade staden utan gränser. På Kulturnatten visades också

den visionsfilm som togs fram våren 2010. Filmen har använts i många sammanhang och den finns också på stadens hemsida. Den fungerar både som en informationsfilm och som en utgångspunkt för diskussioner om visionen och dess innehåll.

Ett viktigt arbete tar nu vid för att synliggöra styrkan i tankarna kring Västerås 2026 - att leva visionen! För att nå ett kraftfullt och långsiktigt hållbart arbete kommer visionen vara vägledande för stadens utveckling på lång sikt och genomsyra alla styrdokument, planer och strategier som tas fram i organisationen.

Västerås 2026 i korthet

Visionen innehåller ett antal rubriker som ger en bild av hur vi ska leva i kommunen år 2026.

Det handlar om en stad där människan och tekniken lever i symbios. En stad som bubblar av engagemang, som är rörlig och öppen och där mångfalden är en tillgång. En stad som visar handlingskraft och som skapat både harmoni, trygghet och tillväxt. En stad att vara stolt över!

De fem rubrikerna i visionen är:

- Världsledande kunskap
- Tillsammans för Västerås
- Den mälarnära staden
- Västerås i världen – världen i Västerås
- Handlingskraft och stolthet

FYSISK PLANERING I VÄSTERÅS – EN FRAMÅTBlick

Hur vill vi ha vårt framtida Västerås? Stadens vision Västerås 2026 – staden utan gränser visar på den riktning som Västerås stad vill att utvecklingen ska gå.

Visionen om det framtida Västerås är ett strategiskt åtagande från Västerås stad. Stadens organisation har i uppdrag att arbeta i visionens riktning.

Ny översiktplan

En ny översiktplan, transportpolitiska satsningar, utvecklingen av stationsområdet och stadens nya klimatstrategi är exempel på områden där ett kontinuerligt arbete pågår för att styra utvecklingen i visionens riktning.

Den nya översiktplanen innehåller övergripande mål för hur Västerås ska utvecklas på såväl kort som lång sikt. Fokus ligger på livskvalitet och hållbar utveckling.

Ett av målen med översiktplanen är att fortsätta utvecklingen av Västerås till en attraktiv ort där det ska vara lockande att vidareutveckla och etablera nya verksamheter. Det förutsätter tillgång till trivsamma boendemiljöer, bra skolor, goda kommunikationer, tillgång till fritidsaktiviteter, ett brett kulturutbud, rekreationsområden, handel och annan service med mera.

Arbetet är inriktat på fortsatt stadsutveckling, landsbygdsutveckling och Västerås roll i den regionala utvecklingen och kommer att avslutas 2012.

Minskad klimatpåverkan

Västerås stad arbetar aktivt med att minska de lokala utsläppen av växthusgaser för att begränsa dem till en nivå som minimerar påverkan på jordens klimat. Som ett stöd i detta pågår arbete med en ny klimatstrategi, som ska vara klar under 2012. Fokus i strategin ligger på utsläpp av växthusgaser från energi, trafik och jordbruk i Västerås.

Syftet med klimatstrategin är att ta fram åtgärder för minskad klimatpåverkan från Västerås både som organisation och som geografiskt område.

För att skapa en ekologiskt hållbar kommun ingår också att kunna erbjuda västeråsarna hög vattenkvalitet för dricksvatten, bad, rekreation, fiske och biologisk mångfald. För att nå de målen håller en vattenplan på att arbetas fram.

Stationsområdet blir resecentrum

I visionen lyfts vikten av närhet och naturlig kontakt med Mälaren. I det är utvecklingen av stationsområdet en viktig del. Syftet är att utveckla stationsområdet till en levande del av stadskärnan, en länk mellan city och Mälaren där det bland annat ska finnas framtidens resecentrum. Området ska vara öppet för västeråsare, besökare, pendlare, resenärer och företagare.

I planeringen av stationsområdet som nyligen startat ingår att ta fram en fördjupad översiktplan för området. Därefter inleds arbetet med detaljplaner och genomförande. Målet är att ett nytt resecentrum ska stå klart under 2017, ungefär samtidigt som den planerade citybanan med citytunnel beräknas bli färdig.

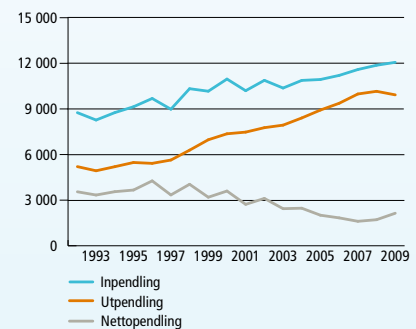
Västerås stad är tillsammans med andra intressenter med och finansierar citybanan och citytunneln för att underlätta arbetsresor för tågpendlare. Citybanan är en sex kilometer lång tunnel med två järnvägsspår under centrala Stockholm, från pendeltågsstationen Stockholm södra till Tomtebodan.

Utvecklade transporter

Västerås stad arbetar tillsammans med andra kommuner och myndigheter för att förbättra för Mälarsjöfarten genom en ny sluss i Södertälje samt fördjupning av farleden i Mälaren.

Västerås är en viktig knutpunkt

PENDLING



Både in- och utpendlingen till Västerås har ökat markant under 2000-talet. Utpendlingen visar den kraftigaste ökningen och gapet mellan dem har minskat. Under det senaste året stannade dock ökningen av. Av inpendlingen sker merparten från grannkommunerna, främst Hallstahammar, Surahammar och Sala. Största utpendlingskommun är Stockholm.

En vanlig dag i Västerås

En alldeles vanlig dag i Västerås vaknar 137 207 västeråsare i sina 66 352 bostäder. Efter frukost ger de sig iväg till sina 61 417 arbeten medan 28 194 elever i förskola, grundskola och gymnasium går till sina skolor.

En vanlig dag gifter sig två par medan ett par beslutar sig för att gå skilda vägar. Fyra nya västeråsare ser dagens ljus för första gången. 3 400 pensionärer och funktionshindrade får hjälp av hemtjänsten.

Under en dag lånar biblioteken ut 2 700 böcker och Västerås badanläggningar kan räkna in 1 300 besökare. Varje dag tar västeråsarna del av 1 240 kulturaktiviteter.

Invånarna förbrukar under en dag cirka 45 miljoner liter vatten och Mälarenergi säljer 6 145 MWh el. I kommunens 180 mil långa ledningssystem transporteras dricks- och spillvatten samt avlopp. Sveriges största kraftvärmeverk finns i Västerås och eldar under en dag med cirka 1 500 ton biobränsle.

Just när klockan passerar midnatt på nyårsnatten har Västerås stad omsatt 7,3 miljarder kronor under året.

för godstransporter för sjöfart, järnväg, vägar och fraktflyg. Den fortsatta utvecklingen av Mälarsjöfarten är nödvändig för att kunna åstadkomma energieffektiva och säkra transporter över långa sträckor. Sjöfarten kommer att öka i betydelse för detaljhandeln genom växande containertrafik.

Ny större sluss i Södertälje och fördjupning av farleden i Mälaren kommer att sänka transportkostnaderna för företag som fraktar gods via hamnar i Mälaren.

När farleden blivit djupare och den nya slussen är byggd kan Mälaren trafikeras med längre och bredare fartyg, som därmed kan ta större frakter.

Investeringar i vägnät

Västerås stad har målmedvetet arbetat för att påskynda inves-

Hur vill vi ha det i vårt framtida Västerås?

teringar i vägnätet genom att förskottera utbyggnaden av E18 till motorvägsstandard sträckan Västjädra-Erikslund samt bidragit med förskott till utbyggnaden av etappen Sagån-Enköping. Staden har också utlovat ekonomiskt stöd

för resterande etapp av Hälla-Sagån så snart Trafikverket kan starta utbyggnaden. I nuläget är den planerad att starta tidigast 2016. När etappen Hälla-Sagån är klar får E18 hög standard för pendlingsresor och godstransporter till Storstockholm.

ORD FÖR ORD. VI REDER UT TERMER OCH BEGREPP.

Balans - balansräkning

Balans betyder saldo, sammanställning av redovisning vid en viss tidpunkt. En balansräkning är en sammanställning av tillgångar, skulder och eget kapital och ger en bild av den ekonomiska statusen.

Finansiering

Anskaffande av medel som behövs för att exempelvis driva en kommun. Medlen kan anskaffas via skatter, lån, intäkter från försäljningar och liknande.

Reavinst

När kommunen köper in till exempel en fastighet för ett visst pris så minskar den i värde för varje år som går. Det kallas för avskrivning. Inköpspriset minus avskrivningar kallas för bokfört värde. Om fastigheten säljs uppstår en reavinst om försäljningspriset blir högre än det bokförda värdet.

Översiktsplan, detaljplan

En översiktsplan är en kommuntäckande plan som visar hur kommunens mark- och vattenområden ska användas och hur man vill bygga i framtiden.



Bra betyg i medborgarundersökning

Västeråsarna gav mer än godkänt i betyg till sin stad i den medborgarundersökning som Statistiska centralbyrån genomfört och som presenterades vid årets början. Det sammanfattande betygsindexet Nöjd-Region-Index (NRI) för hur medborgarna bedömer Västerås stad som en plats att bo och leva på blev 66. Genomsnittet för de 84 kommuner som genomfört undersökningen i de två senaste undersökningsomgångarna blev 64.

Nya e-tjänster

Bygglovguide, ansökan om barnomsorg och registrering av livsmedelsföretag lanserades som e-tjänster på Västerås stads webbplats. E-tjänsterna och de elektroniska blanketterna syftar till att öka servicen för västeråsarna på stadens webbplats.

Bra tillsyn i förskolan

Västerås stads modell "Fördjupad tillsyn i förskolan" lyftes fram som ett gott exempel i jämförelseprojektet "Väl mätt" som Sveriges kommuner och landsting, SKL, står bakom. Modellen lyftes också fram i den rikstäckande tidningen Dagens Samhälle.

Earth Hour

Den 27 mars deltog Västerås i klimatmanifestationen Earth Hour. Västerås var en av 100 kommuner i landet som stödde manifestationen.

Finskt förvaltningsområde

I maj blev Västerås finskt förvaltningsområde. Det innebär att kommunens finskspråkiga invånare har rätt att helt eller delvis använda det egna modersmålet i kontakter med kommunen.

Kunglig bröllopsgåva

Kronprinsessan Victoria och herr Daniel Westling fick en lekplats i bröllopsgåva av Västerås stad. Den beräknas bli klar under 2011 och kommer att ligga vid Lögarängen. Lekplatsen erbjuder flera spännande aktiviteter och innehåller också satsningar på tillgänglighet.

Årets musik- och kulturskola!

I maj fick Västerås kulturskola det glädjande beskedet att skolan utsetts till årets musik- och kulturskola 2010, för sin bredd och höga kvalitet på verksamhet. Priset var på 50 000 kronor och innebär också ett erkännande av Kulturskolans arbete.

Kulturministern invigde nytt museum

Den 4 september invigde kulturminister Lena Adelsohn Liljeroth det nya museet på Karlsgatan 2. Efter ett flerårigt arbete med att utreda bästa möjliga läge för Västerås konstmuseum och Västmanlands läns museum blev det klart att industribyggnaden på Karlsgatan 2 var den bästa lokalen för 2000-talets konst- och kulturupplevelser.

Nya hastigheter

Under hösten fick Västerås nya hastighetsbegränsningar. Även 40, 60 och 80 kilometers hastigheter infördes på utvalda vägsträckor.

Gav stimulans och drivkraft

Under hösten fick kommunfullmäktige en rapport om det lyckade projektet Sommarlovsentreprenörer. Det genomfördes under sommaren och tanken var att förutom att erbjuda alternativ till kommunala sommarjobb även stimulera kunskap och den egna drivkraften. Under tre sommarveckor fick 20 ungdomar chansen att pröva sina affärsidéer.

Nya gymnasieenheter invigdes

Under hösten invigdes de sex nya gymnasieenheterna: Wijkmanska, Tranellska, Frimanska, Lidmanska, Widénska och Hahrska gymnasiet. De inryms under Wenströmskas tak.

Antivåldsstipendium till Here 4 U

Here 4 U vann TV3:s och Svenska Stöldskyddsföreningens antivåldsstipendium på 100 000 kronor. Here 4 U är en satsning från Västerås stad för att skapa tryggare skolor och en

tryggare stad. Organisationen arbetar för att barn och ungdomar ska ha det bra och för en trygg och rolig skola och engagerar omkring 250 ungdomar.

Barnkarta på webben

Västerås stads webbplats fick en digital karta som visar var i Västerås det finns bibliotek, lekplatser, fotbollspaner och fritidsgårdar. Kartan vänder sig till alla som behöver veta var det pågår aktiviteter.

Nya rulltrappor vid Oxbacken

I december invigdes nya rulltrappor vid Oxbacken. Rulltrapporna under Västra Ringvägen hade funnits sedan 1973 men stängdes 2009 av säkerhetsskäl. Förutom att rulltrapporna är nya har gångtunneln fräschats upp och bland annat har markeringar gjorts till hjälp för synsvaga.

Renovering av Svartåmurarna

Den västra delen av muren vid Svartån har renoverats. Den mer än 100 år gamla muren var i stort behov av renovering och cirka 160 meter av muren från Turbinbron och norrut plockades ned och lades efter renoveringen tillbaka på sin ursprungliga plats.

Bra cykelstad

En jämförelse som Cykelfrämjandet genomfört i 17 kommuner vad gäller infrastruktur, aktiviteter, cykelpolitik och marknadsföring visade att Västerås är Sveriges fjärde bästa cykelstad. Endast Varberg, Malmö och Göteborgs kommuner hamnade före Västerås.

Rekord i skräpplockare

Ett rekordstort antal, nära 10 400 västeråsare hade anmält intresse för att delta i 2010 års skräpplockar-

dagar. Även stadens politiker och tjänstemän gav sig ut med plastsäckar och plockpinnar för att plocka upp fimpar, papper och annat skräp.

Kulturresevat i Gäddeholm

Den 9 september invigdes Gäddeholms kulturresevat. Det är det första kommunala kulturresevatet i Västmanland och det fjärde i Sverige.

50-årsjubileum för klockspel

Västerås klockspel är ett av världens förnämsta och fyllde 50 år under 2010. Jubileet firades med ett specialskrivet verk av Västeråssonen Magnus Lindgren: Utsikter och Insikter från tornet. Verket framfördes under kulturnatten den 18 september.

Ny teknik för äldre

Västerås fick fem miljoner kronor av regeringsuppdraget Teknik för äldre på Hjälpmedelsinstitutet.

Det innebär bland annat att Västerås stad ska använda och utvärdera teknikstöd, till exempel robotar och påminnelsestöd, hos personer över 80 år. De erfarenheter och den kunskap som försöket ger ska kunna användas i andra kommuner.

Stort varuhus på Erikslund

Byggnadsnämnden beviljade Ikea och Ikano bygglov för ett köpcenter och nytt varuhus på Erikslund. Förutom Ikea finns det plats för 90-talet butiker. Byggnationen startade under 2010 och invigningen är planerad till 2011.

Folkhälsopris till Bjurhovdaskolan

Det var Bjurhovdaskolan som fick Västerås stads folkhälsopris 2010 med motiveringen:

”Bjurhovdaskolans restaurang Diamantsalen genomsyras av bra mat, miljöprofil och omtanke i en varm och inbjudande atmosfär.”

Årets tema för Folkhälsopriset var den goda skolmaten. Tolv skolrestauranger var nominerade och fem av dem gick vidare till final. Juryn var enhällig i sitt val av Bjurhovdaskolan.

Cykelkampanj lockade 3 500

I 2010 års Cykla till jobbet-kampanj deltog 3 500 personer. Tillsammans representerade de 450 arbetsplatser på över 30 olika företag och organisationer. Av dessa utsågs 50 vinnare.

En Facebooksida var en av nyheterna i årets kampanj. Där kunde alla deltagare lägga ut bilder på sig själv, dela med sig av bra tips, delta i tävlingar och inspirera varandra.

Strategiska planen anger den önskade utvecklingen

I Västerås stads styrmodell beskrivs de politiskt prioriterade verksamhetsmålen för mandatperioden i en strategisk plan. I planen anges den önskade utvecklingen och ett begränsat antal målområden och effektmål har fastställts.

Den strategiska planen anger vilken utveckling den politiska majoriteten vill fokusera på och vad den vill arbeta med under mandatperioden. Utifrån angivna förutsättningar ska nämnder och styrelser sträva efter att uppnå uppsatta mål. Målen ska följas upp i årsredovisning och delårsrapporter.

Den strategiska planen gäller åren 2008-2011 och beslutades av kommunfullmäktige den 14 juni 2007.

Planen utgör grunden för stadens verksamhetsuppföljning och för att god ekonomisk hushållning ska uppnås ur ett verksamhetsperspektiv. Den innehåller 16 effektmål och är indelad i fyra målområden:

- Expansiv och företagsvänlig
- Miljövänlig
- Kunskap och lärande
- Trygg, trivsamt och tillgängligt

Nämnderna har också beslutat om åtaganden baserade på den strategiska planen. De ska vara uppföljningsbara antingen genom mätetal eller genom att genomföra aktiviteter för att nå målen beskrivs. Åtagandena utgör även en del av budgetunderlaget för 2010.

Sidorna 10-17 är en uppföljning av den strategiska planen inom ovanstående områden.

Arbetet med att ta fram en ny strategisk plan för åren 2012-2015 pågår.

Mer information

Strategiska planen finns att läsa i sin helhet under fliken Om Västerås/Visioner och mål för Västerås på www.vasteras.se

STRATEGISK PLAN

EXPANSIV OCH FÖRETAGSVÄNLIG

Västerås har sedan lång tid tillbaka en stabil grund av företagande och framgångsrika affärsatsningar. Det är en utveckling som staden värnar om att fullfölja, vilket tydligt framgår av stadens strategiska plan. I den understryks vikten av att stötta näringslivet så att fler arbetstillfällen skapas genom till exempel företags-etableringar, ett gott företagsklimat, bra kommunikationer samt tillgång till mark och utbildad arbetskraft. Också i stadens nya vision Västerås 2026, finns tankar kring företagsamhetens betydelse i utvecklingen i Västerås.

Näringslivet i Västerås är varierat, starkt och expansivt. Det beror till stor del på att det går bra för den högteknologiska exportindustrin men att det även finns expansiva branscher inom logistik och handel. Viktiga faktorer för Västerås näringsliv är Västerås Science Park och Mälardalens högskola. Högskolan är viktig motor i Västerås utveckling, inte minst genom utbildning av framtidens arbetskraft.

Företagens utveckling och expansion

Etablering Västerås AB (Evab) är Västerås stads näringslivsbolag och arbetar med att lyfta fram Västerås som en konkurrenskraftig etableringsort samt med att underlätta de befintliga företagens utveckling och expansion.

Evab gör såväl enskilda företagsbesök som organiserar branschträffar i samverkan med andra företag och aktörer.

Evab deltar i olika samverkansprojekt, branschmöten och kampanjer, till exempel: Automation Region, Automation Center, Robotdalen, Frukostklubben, Företagsmötet, Guldstänk och 1000-jobbkampanjen.

Landsbygden utveckling

Under 2010 fortsatte Västerås stad sitt arbete med att stötta utveck-

lingen av landsbygden, Det sker bland annat genom Leader, ett projekt med visionen att främja entreprenörskap för en ekonomisk, ekologisk och socialt hållbar utveckling av landsbygden.

Gott företagsklimat

Ett viktigt tecken på att Västerås erbjuder ett gott företagsklimat finns i den ranking som Svenskt näringsliv presenterade under 2010: Västerås har klättrat i rankingen till en 57:e plats, av landets 290 kommuner. Stadens kontakt med företagare har fortsatt genom rådslag, bransch- och områdesmöten. Rådslaget är ett dialogforum mellan näringsliv och stadens förtroendevalda.

Insatser för unga arbetslösa

Ungdomsarbetslösheten har legat kvar på en hög nivå under 2010, men andelen av västeråsarna som har arbete ligger på 76,3 procent, vilket är en hög siffra. De som har svårast att få arbete är de som är födda utanför Norden.

Rekryteringsmässor

Under 2010 ordnades två välbesökta rekryteringsmässor i Västerås, med ungefär 18 000 besökare och omkring 500 förmedlade jobb.

Cityhandeln i Västerås

Igor, en ny citygalleria, invigdes under 2010 i det som tidigare var Arosian. Igor har utvecklats till en modern mötesplats med vardagshandel och butiker för mode, sport, böcker och media men också med caféer och restauranger.

E-tjänster för företagare

Under 2010 förbättrades servicen för företagare på webben med två e-tjänster: bygglovguiden och registrering av livsmedelsföretag.

Utvecklingen av Gå-City

Projektet Gå-City, som bland annat innebär en uppfräschning av Hantverkargatan, Torggatan och Smedjegatan, påbörjades under 2010. Hela Gå-Cityprojektet beräknas vara klart under 2011. Gå-City är ett samverkansprojekt mellan Västerås stad, Västerås Citysamverkan och fem fastighetsägare.

Nyetableteringar

Under 2010 öppnade flera nya företag verksamheter och affärer i Västerås. Bland dem finns till exempel SelStor, Frigoscandia, Mattfabriken, Noa Noa, Zymbeeoz, Guts och Front Row. Totalt fick Västerås ett tillskott på 417 aktiebolag.

Åtgärder för infrastrukturen

Hösten 2010 invigdes E18, den nya motorvägen, mellan Enköping och Sagån.

Västerås stad är en av medfinansierarna till utbyggnaden av Citybanan i Stockholm, som när den är klar kommer att underlätta arbetspendlingen till och från Västmanland eftersom kapaciteten för tågtrafiken fördubblas.

Västerås stad arbetar tillsammans med andra intressenter för att förbättra för Mälarsjöfarten genom en ny sluss i Södertälje samt fördjupning av farleden i Mälaren. Den förväntade effekten av åtgärderna är att sänka transportkostnaderna för företag som transporterar gods via hamnar i Mälaren. När farleden blivit djupare och den nya slussen är byggd kan Mälaren trafikeras med längre och bredare fartyg, som därmed kan ta större frakter.

Nya verksamhetsområden

Västerås stad ligger väl framme med att ta fram planer för nya verksamhetsområden och tomter för näringslivet. Exempel på områden där arbete pågått under 2010 är Kvast-

STRATEGISK PLAN, UPPFÖLJNING



Kommentar/analys: Nyföretagandet har nära nog fördubblats på ett år. Under året har det bildats 417 nya aktiebolag bolag i Västerås. Målet var 500 för hela planperioden. Målet är mer än väl uppfyllt. Det gäller också för nya företag inom turism och upplevelse.

Avknopningsmålet är inte längre giltigt då förutsättningarna för avknopning har ändrats. All överföring av kommunal verksamhet ska föregås av konkurrensupphandling.



Kommentar/analys: Målet för hela perioden är 800 000 kvm, utfallet till och med 2010 är 1 255 000 kvm. Planerna är väl fördelade över staden och det finns både små, medel och stora tomter till försäljning. Planberedskapen är mycket god.

Antagna detaljplaner för bostäder 2010 är 1050 lägenheter. Ackumulerat under perioden 2007-2010 är antalet 3 780. Målet för hela perioden är 2 500.



Kommentar/analys: Förvärsfrekvensen under hela perioden har ökat och målet är uppfyllt.

Finanskrisen 2008/09 hade en avmattande effekt på förvärsfrekvensen. Arbetslösheten ökade, nu har arbetsmarknaden vänt men det tar tid innan det visar sig i förvärsfrekvensen.



Kommentar/analys: Arbetslöshet och förändringar i socialförsäkrings-systemen ökar antalet hushåll som är beroende av försörjningsstöd.

• EFFEKT MÅL • 550 nya Västerås företag till och med år 2011

Antalet nya företag i Västerås, netto (ackumulerat)				
Företag/arbetsgivare	2008	2009	2010	Mål 2011
Nya företag/arbetsgivare	266	491	908	500
Nya företag/arbetsgivare "avknopning"	1	0	0	40
Nya företag/arbetsgivare i turism, upplevelse- och kulturbranschen	20	30	42	10
Totalt ackumulerat	287	521	950	550

• EFFEKT MÅL • 800 000 kvm nyttillkommen etableringsmark och 2 500 nya bostäder till och med år 2011

Kvadratmeter nyttillkommen etableringsbar mark (ackumulerat)				
	2008	2009	2010	Mål 2011
Tillskott antal	300 000	810 000	1 160 000	800 000
Antal tillkommande lagakraftvunna detaljplaner som ger möjlighet att bygga (ackumulerat)				
	2008	2009	2010	2011
Tillskott antal	1 998	2 658	5 098	2 500

• EFFEKT MÅL • Förvärsfrekvensen ska öka med 1,5 procentenheter fram till och med år 2011

Andelen (%) av Västerås befolkning i åldern 20-64 år som befinner sig i arbete				
	2008	2009	2010	Mål 2011
Förvärsfrekvensen	76,3	76,3	76,3	75,2
Ökning i procentenheter från basåret 2005 (73,7)	2,6	2,6	2,6	1,5

• EFFEKT MÅL • Antal hushåll som uppbär försörjningsstöd ska minska med 100 hushåll per år fram till och med 2011

Antal hushåll i Västerås som uppbär försörjningsstöd (kommunala skattemedel)				
	2008	2009	2010	Mål 2011
Antal hushåll	4 067	4 273	4 297	3 713
Förändring antal från basåret 2006 (4 096)	-29	177	201	-500

bruket, Västerleden och Tvättmaskinen. Under 2010 antogs detaljplaner för 350 000 kvadratmeter. Totalt finns nu 1,3 miljoner kvadratmeter i planer.

Därmed har Västerås stad uppnått målet i strategiska planen om minst 800 000 kvadratmeter verksamhetsyta

Nya bostäder

Antalet antagna detaljplaner för bostäder 2010 var 1 050 lägenheter. Det finns en planreserv för bostäder med 2 440 lägenheter, varav 720 i

småhus. Under det senaste året har antalet färdigställda nyproducerade lägenheter varit omkring 350.

Media och turism

2010 har präglats av flera uppmärksammade evenemang, bland annat världsrekordförsöket i Vertical Run som skapade stor publicitet.

Nyheten spred sig till bland andra NBC:s Today Show, CNN och Sky News.

Flera nya turistmål och en ny turistväg har invigts: Frösåkers Brygga, Kungsbyns djurpark,

Karlskatan 2 samt Tidö leksaks- och seriemuseum.

Under året lockade fyra nationslandskampen i isracings och Midnattssolsrallyt storpublik. Västerås har stått värd för flera återkommande evenemang: Musikrum, Aroscupen, Irstabilixten, Västerås Cityfestival och Power Big Meet. Västerås har synts i ett antal tv-produktioner under året. Exempelvis gav Körslaget stor medial uppmärksamhet där Team Picasso från Västerås tog sig till final.

Antalet belagda hotellrum i Västerås ökade med 2,9 procent.

I enlighet med den strategiska planen strävar Västerås stad efter att skapa ett långsiktigt hållbart samhälle. Klimatfrågan är ett prioriterat område där stadens miljöarbete har en långsiktig inriktning. Det innebär bland annat att man arbetar med flera omfattande projekt som pågår i flera år. För att minska klimatpåverkan krävs aktiva åtgärder, inte minst inom energi- och transportsektorn.

Borgmästaravtalet

Ett exempel på ett omfattande projekt är Borgmästaravtalet, ett klimatinitiativ för de europeiska städer som vill gå längre än EU:s mål. Ett åtagande inom Borgmästaravtalet är att minska koldioxidutsläppen med minst 20 procent senast 2020. Detta är en av Västerås stads ambitioner i den nya klimatstrategin som håller på att tas fram.

Climate Challenge Västerås

Climate Challenge är ett forum för organisationer och företag som tillsammans utvecklar ett klimatsamarbete. Under 2010 har Västerås stad bland annat köpt in en elbil till stadens bilpool och installerat två offentliga laddplatser i Västerås city.

För att öka medvetenheten bland företag och organisationer om energibesparingar startade en energiutmaning. Det arbetet fortsätter och drivs i samarbete med Mälardalens högskola.

Klimatkompenserade flygresor

Genom att sätta in pengar på ett särskilt konto klimatkompenserar Västerås stad sina flygresor sedan 2009. Pengarna går till klimatåtgärder inom staden och för år 2010 har pengar avsatts till bland annat ett utbildningspaket för förskola och skola inom hälsosam mat, en luftpump i de västra stadsdelarna samt en trehjulig elcykel.

Energijägarna

Under åren 2010-2012 driver Västerås stad projektet Energijägarna som vänder sig till lärare och elever i årskurs 5 i de kommunala skolorna. Energijägarna lär eleverna om miljö och klimat samtidigt som de också får lära sig att spara energi. Under 2010 har 775 elever fördelat på 35 klasser och 22 skolor arbetat med energijägarmaterialet. Projektet är en del av stadens energiplan och har rönt uppmärksamhet bland skolor i hela Sverige.

Fastighetsägarknappen

Fastighetsägarknappen är ett pilotprojekt på Viksängsskolan som säkerställer att elanvändningen är på miniminivå då skolan inte används. Fastighetsägarknappen bedöms ge en besparing på 40 000 kWh el per år under tiden skolan inte används.

Byte till LED-lampor

Inför första advent bjöds alla som arbetar i Stadshuset in för att byta lamporna i sina adventsljusstakar till energisnåla LED-lampor och samtidigt få råd och information angående belysning från stadens energi- och klimatrådgivare. Det resulterade i 4 800 LED-lampor i 685 sjuarmade adventsljusstakar i Stadshuset.

Lågenergihus alltmer populära

Krav på låg energiförbrukning ställs på alla framtida bostadsområden som staden äger och intresset för lågenergihus har varit mycket stort, inte enbart i Västerås. Vid slutet av 2010 var antalet påbörjade lågenergihus i Västerås 561.

Miljö- och klimatbilaga

Under året har Västerås stad skickat ut fyra nummer av en miljö- och klimatbilaga till alla hushåll i Västmanland. Bilagan har distribuerats som en bilaga i Gröna Draken,

Energijägarna



vilken är Förbundet Agenda 21:s tidning. I bilagan har staden informerat om intressanta projekt och vad som görs för miljön i kommunen.

Förbättrade transporter

Arbetet med att förbättra infrastruktur, i samt till och från Västerås pågår fortlöpande. Västerås stad är medfinansierare av ny sluss och kanal i Södertälje, som möjliggör en utökad båttrafik på Mälaren. Staden är också med och finansierar utbyggnaden av tågtrafiken till och från Stockholm på Mälarbanan och Citybanan. I oktober 2010 invigdes en ny sträcka av E18 mellan Sagån och Enköping, vilket förbättrar förutsättningarna för fordonstrafiken.

Kartläggning av buller

En bullerkartläggning startade under 2010 i enlighet med ett EU-direktiv om bedömning och hantering av omgivningsbuller. Det gäller trafikbuller från vägar, järnväg och flyg samt viss industriell verksamhet. Kartläggningen ska leda till ett åtgärdsprogram med strategier, mål och åtgärder. Kartläggningen ska vara klar under 2013.

Natur- och kulturvårdsplan antagen

En handlingsplan för Natur- och kulturvårdsarbete har antagits av kommunstyrelsen under 2010, med ett stort antal åtgärdsplaner för den gröna miljön.

STRATEGISK PLAN, UPPFÖLJNING



Kommentar/analys: Statistik visar att elanvändningen totalt sett minskar i Sverige, så även i Västerås stad där stora satsningar gjorts för att minska elanvändningen. Både Fastighetskontoret och Mimer har de senaste åren satsat på energieffektiviseringar som visar goda resultat.

Energi för uppvärmningen minskade under 2009 och 2010, en tydlig minskning jämfört med basåret 2004.

Under 2010 antog staden en ny definition för lågenergihus som väsentligt understiger Boverkets byggregler. I konceptet för lågenergihus i Västerås ingår information, rådgivning, dialog och beräkningsstöd. Fastighetskontoret är en av grundarna till Sveriges Centrum för Nollenergihus som bildades 2010. Det är en icke vinstdrivande intresseorganisation som ska stimulera och driva aktiviteter som påskyndar utvecklingen mot lågenergihus. Under 2010 har Fastighetskontoret dessutom haft en representant i SKL:s styrgrupp för passivhus med uppdrag att ta fram en handledning för byggandet av forskolor och skolor i passivhusutförande.

Målet uppnåddes redan 2007.



Kommentar/analys: Under 2010 gjordes 6,8 miljoner resor i stadsbusstrafiken i Västerås. Ökningen från föregående år (som hade en negativ resandeökning) kan delvis bero på att resenärerna lärt sig hantera betalningen av resorna efter kontantstoppet som infördes 2009. Under 2010 har det också gjorts satsningar för ökat resande både med införande av tre timmars övergång på 10-resorskortet samt införande av autogiro där resenären betalar för tio månader och får resa tolv månader. Den 1 juni 2010 invigdes dessutom VL:s kundcenter Busspunkten i city, där kunder får information om bland annat linjesträckningar, turavgångar och betalsätt.



Kommentar/analys: 2008 tog Konsult och Service över ansvaret för anskaffning av personbilar, lätta lastfordon och minibussar till stadens förvaltningar. Fordonen ska uppfylla stadens krav på miljö- och trafiksäkerhet. Miljö- och säkerhetskraven varierar: personbil max 4 passagerare, minibuss 5-8 passagerare samt lätta lastfordon upp till 3,5 ton. För personbilar som anskaffats 2008-2010 har andelen miljöbilar ökat från 69 procent till 89 procent. För personbilar som anskaffats under 2010 är andelen miljöbilar 97 procent. Under 2011 kommer utbytestakten av icke miljöfordon till miljöfordon att resultera i att vi närmar oss det uppsatta målet 2011 om 100 procent miljöfordon.

• EFFEKTMÅL • Västerås stad ska minska energianvändningen så att koldioxidutsläppen minskar med minst 7 500 ton till och med år 2011

Den specifika elanvändningen i verksamheter som bedrivs i kommunägda fastigheter ska minska med minst 7% fram till år 2011 jämfört med 2004.

Specifik elanvändning i kommunägda fastigheter (kWh/m ²)	2008	2009	2010	Mål 2011
	Utfall	44,7	39,7	39,0
Minskning i procent från basåret 2004 (49,6)	-9,9	-20,0	-21,4	-7,0

Den specifika användningen av uppvärmningsenergi i kommunägda fastigheter ska minska med minst 12% fram till år 2011, jämfört med 2004.

Specifik anv av uppvärmningsenergi i kommunägda fastigheter (kWh/m ²)	2008	2009	2010	Mål 2011
	Utfall	154,1	153,2	149,8
Minskning i procent från basåret 2004 (164,9)	-6,5	-7,1	-9,2	-12,0

Minst 200 bostäder enligt principen lågenergihus ska ha påbörjats vid utgången av år 2011.

Antal lågenergihus i kommunen (ackumulerat)	2008	2009	2010	Mål 2011
	Utfall	9	265	561

• EFFEKTMÅL • Västerås stad ska verka för att stadsbussåkandet ökar med 4% per år fram till och med år 2011

Miljoner bussresor per år	2008	2009	2010	2011
	Utfall miljoner bussresor per år	6,3	6,2	6,8
Förändring i procent mot året innan	5,0	-1,6	9,7	

• EFFEKTMÅL • Västerås stads nyinköpta/leasade personbilar ska år 2011 utgöras till 100% av miljöbilar

Procent miljöbilar av den totala personbilsflottan inom Västerås stad	2008	2009	2010	Mål 2011
	Utfall i %	69,0	78,0	89,0

God ekologi i Mälaren

Arbetet med vattenplanen har varit omfattande under 2010, och bedrivits i bred samverkan med olika parter. En del i arbetet är utredandet av en fisktrappa i Svartån.

Aalborgåtaganden för hållbar stadsutveckling

Kommunstyrelsen fattade under 2010 beslut om att prioritera de två åtagandena i Aalborgdeklarationen som handlar om styrning och för-

valtning samt lokala hälsofrämjande insatser med särskild inriktning mot barn och ungdomar.

STRATEGISK PLAN

KUNSKAP OCH LÄRANDE

ANTAL BARN/ELEVER

	2008	2009	2010
Förskola	6 979	7 165	7 190
Fritidshem	5 237	5 291	5 387
Grundskola*	15 013	14 727	14 710
Grundskolskola	314	307	287

* Inklusive förskoleklass

NETTOKOSTNAD PER BARN/ELEV*

	2008	2009	2010
Förskola	96 100	97 900	100 800
Fritidshem	26 500	26 900	26 800
Grundskola	70 800	73 200	73 000
Grundskolskola	387 600	396 400	418 500
Gymnasieskola	81 700	83 200	86 000

* Avser kostnader för de pedagogiska nämnderna (beställarnämnderna).

ANTAL GYMNASIEELEVER

	2008	2009	2010
Västeråselever i kommunala skolor	4 199	4 155	3 941
Västeråselever i fristående skolor	1 231	1 408	1 656
Västeråselever i annan kommun	284	267	253
Totalt gymnasieskola	5 714	5 830	5 850
Andel elever i frist skolor	21%	24%	28%
Gymnasieskolan	165	158	157

Under 2010 fortsatte arbetet med åtgärder utifrån Skolinspektionens rapport från 2009, bland annat med kritik att det saknades åtgärdsplaner mot kränkande behandling.

2011 träder en ny skollag i kraft och mycket arbete har ägnats åt de förändringar som den nya lagen innebär. En del i det arbetet har varit att se till att skolverksamheterna har ett systematiskt kvalitetsarbete. Omställningar på några av grundskolorna i kommunen samt uppdelningen av Wenströmska i sex nya gymnasieenheter har tagit mycket tid liksom förberedelserna inför den nya gymnasieskolan: Gy 2011.

Kartläggning av lärarbehörighet

Västerås stad har gjort en kartläggning av hur lärarbehörigheten ser ut i de kommunala och fristående grundskolorna. Den visade att cirka tre fjärdedelar av lärarna som undervisar i svenska och matematik har formell behörighet. I svenska finns ingen skillnad mellan utförarna, medan det finns fler behöriga lärare inom de kommunala skolorna i matematik.

Barnomsorg

Under 2010 skapades en tillfällig organisation för handläggningen av bland annat beviljande av barnomsorg, fastställande av verksamheternas bidrag samt barnomsorgsavgift. Avsikten var att bygga upp kunskap i organisationen samt att skapa nya rutiner för att förbättra handläggningen. Mycket omsorg ägnades även åt att handlägga samt informera västeråsarna om nyordningen kring barnomsorgen.

Förskola

Den fördjupade tillsynen av förskolan fortsatte. Tillsynen har skett i enlighet med det som angetts i utbildningsplanen och syftet är att fortsätta förbättra kvaliteten i förskolan.

Sommarskola

Under sommaren genomfördes sommarskola för elever år 4 till och med gymnasieelever på 15 skolor. Cirka 600 elever deltog, en ökning med cirka 200 jämfört med året innan. Sommarskolorna har främst koncentrerats kring ämnena matematik och språk. Syftet har varit att fler elever ska nå målen i dessa ämnen.

Läsa-skriva-räkna

En fortsatt satsning inom läsa-skriva-räkna-garantin har skett. Bland annat har skolorna kunnat satsa på mentorer inom skrivande och matematik. Flera lärare har kompetensutvecklats inom svenska som andraspråk och matematik.

Naturvetenskap och teknik för alla

Naturvetenskap och teknik för alla (NTA) är en skolutvecklingssatsning på naturvetenskap och teknik för elever och lärare från förskoleklass till år 6 i Västerås. Målet är att öka intresset och måluppfyllelsen i naturvetenskap och teknik.

Under året har 5 000 elever i år 1-7 arbetat med NTA och cirka 400 lärare har deltagit i utbildningar.

Grundskola och obligatorisk sarskola

För att möta det minskande antalet elever har en skolomställning skett. På Skiljeboskolan, Bäckbyskolan, Gideonsbergsskolan och Kristiansborgsskolan har ny pedagogik och nya arbetsätt införts, bland annat är datorer och annan ny teknik viktiga verktyg.

STRATEGISK PLAN, UPPFÖLJNING



Kommentar/analys: Elevernas resultat i år 5 har sedan 2008 successivt försämrats och andelen elever som inte når målen 2010 i de olika ämnena varierar. Måluppfyllelsen är högst i ämnena bild, teknik och slöjd och lägst i svenska/svenska som andra språk, engelska och matematik. Sammantaget är det fler flickor som når målen i samtliga ämnen med undantag för matematik där det inte märks någon tydlig skillnad. Resultaten följs upp och åtgärder ska vidtas.



Kommentar/analys: Andelen elever som når målen, minst betyget godkänt, i samtliga grundskolans ämnen är 78 procent våren 2010, vilket är ett resultat som ligger något över genomsnittet för riket. Resultatet är för Västerås del det bästa under hela 2000-talet och det innebär också att målet för 2010 är uppnått. Trots det är det fortfarande en hög andel av eleverna 22 procent, som inte når målen i alla ämnen och pojkarna har överlag svårare att nå målen i flera av ämnena jämfört med flickorna.



Kommentar/analys: För högskolebehörighet krävs betyget godkänt på kurser som omfattar minst 90 procent av de gymnasiepoäng som krävs för ett fullständigt program. Andelen elever med grundläggande behörighet till högskolan från samtliga skolor i Västerås har från 2003 till 2009 legat på närmare 90 procent. Under 2010 har det skett en försämrning och andelen elever som når högskolebehörighet har nu minskat. Inom de nationella programmen var det elprogrammet, teknikprogrammet och naturvetenskapsprogrammet som hade flest andel högskolebehöriga elever.

Under de tre senaste åren har det skett en ökning i Västerås av andelen elever som nått ett slutbetyg inom fyra år och ökningen har skett från de nationella, specialutformade och individuella programmen, det vill säga över alla program inom de kommunala skolorna.



Kommentar/analys: Skolverket har ändrat sin redovisning gällande sfi (svenska för invandrare) från att ha redovisat läsår till att nu omfatta kalenderår istället. Detta innebär att de första tillgängliga nationella resultaten för sfi 2010 kommer att redovisas först vid halvårsskiftet 2011.

I de kvalitetsuppföljningar som görs bedöms verksamheten uppnå goda resultat och nöjdheten är god hos såväl studerande som undervisande personal.

Stadens bedömning är att verksamheten fungerar väl hos samtliga sex sfi-anordnare.

• **EFFEKTMÅL** • Alla elever ska ges möjlighet att uppnå målen i skolans alla ämnen i år 5

Andel som nått målen i år 5 (%)

	Basår 2008	2009	2010
Matematik	85,8	84,3	82,9
Svenska/Svenska som andraspråk	83,2	85,4	81,6
Engelska	88,3	85,8	83,7
Idrott och hälsa	93,4	93,0	91,6

• **EFFEKTMÅL** • Andelen elever i år 9 som når målen i alla ämnen ska öka med 7 procentenheter till och med år 2011

Andel (%) elever som nått målen i alla ämnen i år 9 (kommunala och fristående skolor)

	2008	2009	2010	Mål 2011
Utfall	75,4	76,2	78,0	80,0
Ökning i procentenheter från basåret 2006 (73,0)	2,4	3,2	5,0	7,0

• **EFFEKTMÅL** • En ökad andel elever ska uppnå målen i de studieförberedande och yrkesförberedande programmen i gymnasiet

Andel (%) elever i gymnasiets studieförberedande och yrkesförberedande program som nått målen

Andel elever (%) behöriga till högskola av de elever som som fick slutbetyg resp läsår

	2008	2009	2010
Samtl gymnasieskolor, Västerås	88,5	90,8	84,6

Andel elever (%) med slutbetyg från gymnasieskolan inom 4 år

Samtl gymnasieskolor, Västerås	71,3	72,8	74,2
--------------------------------	------	------	------

• **EFFEKTMÅL** • En ökad andel sfi-studerande ska uppnå godkända resultat. Basår är 2008.

Vuxenutbildningscentrum i samarbete med pedagogiska nämndernas stab har haft uppdraget att ta fram förslag på indikatorer och ett index för att mäta måluppfyllelsen inom sfi. Framtagandet av förslag på indikatorer har skett i dialog med Sociala nämndernas stab.

- Antalet elever i svenskundervisning för invandrare (sfi) var preliminärt 1 711 under 2010.
- Vid årsskiftet var 879 studerande inskrivna i sfi, av dessa var 18 procent flyktingar.
- Antal satta kursbetyg under 2009 var drygt 1 000.

Gymnasieskolan

Under året har förberedelser vidtagits för att vara rustad inför det nya gymnasiet som införs under 2011. Till de viktigaste åtgärderna hör uppdelningen av Wenströmska i sex självständiga enheter med olika inriktningar:

Frimanska gymnasiet (resurscenter, IV-utbildning, särsvux, dyslexi och sfi), Hahrska gymnasiet (bygg-

program och energiprogram, vvs), Lidmanska gymnasiet (gymnasiesärskola), Tranellska gymnasiet (hotell- och restaurangprogram, livsmedelsprogram, vuxenutbildning), Widénska gymnasiet (idrottsprogram med inriktning naturvetenskap och samhällskunskap) och Wijkmanska gymnasiet (el-, industri- och teknikprogram).

De nya enheterna startade 1 juli

2010 och omfattade även de kommunala vuxenutbildningarna.

Ett omfattande utvecklingsarbete av ett nytt handels- och administrationsprogram och ekonomiprogram har skett på Carlforsska gymnasiet.

Särskolan ingår i den ordinarie gymnasieverksamheten och ett planeringsarbete inleddes för att lokalisera särskolans fordonsprogram till Edströmska.

I den strategiska planen poängteras vikten av att de som bor och verkar i Västerås ska uppleva staden som trygg, trivsam och tillgänglig. Detta är inte något som den kommunala organisationen ensamt ansvarar för, men staden arbetar målmedvetet med att utveckla Västerås i en sådan riktning.

En viktig del i detta är det befintliga nära samarbetet mellan myndigheter, organisationer och privatpersoner som finns i Västerås. Ett gott bemötande, tillgång på aktiviteter, hög tillgänglighet för alla, estetiskt tilltalande miljöer, god information och service från alla aktörer bidrar också till en positiv utveckling. De kommunala verksamheterna ska erbjuda en mångfald i utbud och aktiviteter, ta hänsyn till alla människors lika värde samt verka för ett integrerat samhälle.

Ny medborgarundersökning 2011

De medborgarundersökningar som genomförts visar att Västerås, generellt sett och jämfört med andra kommuner i liknande storlek, är en väl fungerande och välskött kommun. Medborgarundersökningen görs vartannat år och kommer åter 2011. Det hindrar dock inte ett fortsatt generellt utvecklingsarbete samt riktade insatser inom förbättringsområden. Många av dessa insatser är breda projekt som sträcker sig över flera år.

Bäckby utvecklas positivt

Bäckbyprojektet har under 2010 utvecklats vidare med ett stort engagemang hos boende och aktörer på området. Polisen, bostadsbolaget Mimer och Here 4 U har medverkat på ett bra sätt, och resultaten visar att brottslighet, skadegörelse och klotter har minskat.

Via Värna Västerås har 15 volontärpolis utbildats. Tillsammans med de vanliga poliserna är volontärpoliserna med vid större evenemang, som till exempel skolavslutningar och Valborg och fungerar som polisens förlängda arm samt som informatörer. Projektet har även innefattat förnyelse av stadsdelen.

Förbättrad tillgänglighet

Arbetet med ökad fysisk tillgänglighet på offentliga platser fortsatte med inventering och handlingsplan för åtgärder. Tillgänglighetsseminarium för stadens ansvariga och fastighetsägare har också anordnats. Mycket glädjande är att det nya museet på Karlsgatan 2 fått högsta betyg i tillgänglighet.

Jämställdhetsutbildning

Västerås stad har undertecknat CEMR-deklarationen för ökad jämställdhet på lokal och regional nivå och har fått statliga projektmedel för arbetet med Hållbar jämställdhet i Västerås. Pengarna har använts till

utbildning av de förtroendevalda i kommunfullmäktige samt stadens alla chefer. På förvaltningarna utsågs jämställdhetspiloter som fått en mer omfattande kompetensutveckling.

En kartläggning av kultur-, idrotts- och fritidsvanor ur ett genusperspektiv har genomförts och ska analyseras och omsättas i det fortsatta arbetet. Jämställdhet är även en viktig del när den nya översiktsplanen tas fram. Värna Västerås har också arbetat med jämställdhetsperspektivet, särskilt med koppling till utemiljön.

Kartläggning av utsatta grupper

I det sociala arbetet är det av största vikt att insatser sätts in i tid. Ett arbete har påbörjats under 2010 med att kartlägga utsatta grupper av romer och somalier, samt barn i Västerås som kan klassificeras som fattiga. Efter kartläggningen kan konkreta insatser genomföras.

Finskt förvaltningsområde

Västerås stad har ansökt och blivit finskt förvaltningsområde. En finsktalande kommunikatör har anställts som översatt mycket information och vissa kommunala handlingar till finska.

Fortsatt hög ungdomsarbetslöshet

Den höga arbetslösheten är ett stort problem framförallt bland ungdomar.

Västerås stad fortsätter med insatser för att minska ungdomsarbetslösheten och projektet YOU (Yrkesorientering för unga) är ett sådant exempel. Arbetet har varit framgångsrikt och cirka 80 procent av deltagarna har gått vidare till arbete eller fortsatta studier. Det är en viktig satsning som pågår under fem år där cirka 500 ungdomar förväntas delta.

STRATEGISK PLAN, UPPFÖLJNING



Kommentar/analys: Medborgarundersökningen 2009 visar på en förbättring av trygghetsmättet med 1 procentenhet. Förändringen ligger inom den statistiska felmarginalen varför resultatet kan bedömas som likvärdigt med 2007 års resultat.

Målet är en förbättring med minst 2 procentenheter i 2011 års mätning.



Kommentar/analys: Det som mäts är upplevelsen av trygghet som äldre och personer med funktionshinder får i sitt boende genom det stöd de får efter sina behov inom varje verksamhet, boendeform eller hemtjänstkrets.



Kommentar/analys: Medborgarundersökningen 2009 visar samma resultat som 2007. Målet är en förbättring i 2011 års undersökning. Resultatet ligger klart över medelkommunens.



Kommentar/analys: Medborgarundersökningen 2009 visar i stort sett samma resultat som för 2007. Resultatet ligger över medelkommunens index. Målet är en förbättring 2011.



Kommentar/analys: Medborgarundersökningen 2009 visar en förbättring med 2 procentenheter mot 2007. Detta ligger dock inom felmarginalen. Ett förbättrat resultat med minst 3 procentenheter är önskvärt i 2011 års undersökning.



Kommentar/analys: Arbetet med att ta fram webbformulär som ersätter dagens pdf-blanketter fortsätter. Under året har ytterligare 13 e-tjänster tillkommit och fler kommer att produceras under 2011.

• **EFFEKT MÅL** • Den upplevda känslan av trygghet ska öka fram till och med år 2011

Medelvärde för hur medborgarna bedömer Västerås stad som en trygg stad att bo och leva i ska öka

Basår 2007	2010	Mål 2011
48	49	–

• **EFFEKT MÅL** • Den upplevda känslan av trygghet och bra bemötande som äldre och personer med funktionshinder får i sitt boende ska vara minst 95 procent år 2011

Andelen (%) äldre och personer med funktionshinder som upplever trygghet i sitt boende

Basår 2007	2010	Mål 2011
93,8	97,2	Minst 95

• **EFFEKT MÅL** • Den upplevda känslan av att Västerås är en trivsamt stad ska öka fram till och med år 2011

Sammanfattande betygsindex Nöjd-Region-Index (NRI) för hur medborgarna bedömer Västerås stad som en plats att bo och leva i ska öka

Basår 2007	2010	Mål 2011
66	66	–

• **EFFEKT MÅL** • Upplevelsen av ökad tillgång av kultur, idrotts- och fritidsaktiviteter i Västerås ska öka fram till och med 2011

Faktorerna Fritid-Idrott och Fritid-Kultur i Nöjd-Medborgar-Index för Västerås ska öka

	Basår 2007	2010	Mål 2011
Fritid-Idrott	70	70	–
Fritid-Kultur	65	64	–

• **EFFEKT MÅL** • Upplevelsen av en ökad tillgänglighet av den kommunala verksamheten ska öka fram till och med år 2011

Faktorn Tillgänglighet i Nöjd-Inflytande-Index för Västerås ska öka

Basår 2007	2010	Mål 2011
47	49	–

• **EFFEKT MÅL** • Fram till och med år 2011 ska Västerås stad ha 110 e-servicetjänster, enligt Sambruksplattformens definition

Antal publika e-servicetjänster, ackumulerat

Basår 2007	2010	Mål 2011
35	65	110

Stadens webbplats

Stadens webbplats fortsätter att utvecklas med användarvänlighet och praktisk nytta för västeråsarna i fokus. I olika mätningar har webbplatsens ranking bland kommunala webbplatser förbättrats. Det kommunala handikapprådet har varit med i utvecklingsarbetet med webben vilket varit positivt och kommer att fortsätta.

Ökat valdeltagande

Inför 2010 års val gjordes flera insatser för att öka valdeltagandet. Bland annat etablerades ett nära samarbete med nio kulturföreningar. Resultatet var positivt, valdeltagandet ökade till 82,7 procent. Även förtidsröstningen ökade.

Pris till Here 4 U

Det finns en fin anda i Västerås och det görs många bra insatser som inte alltid syns, i stadens organisation men också ute i föreningar och hos engagerade privatpersoner. Därför var det extra roligt när Here 4 U i Västerås uppmärksammades med ett pris för landets bästa förebyggande projekt 2010 av det välkända tv-programmet Efterlyst.

STADEN SOM ARBETSGIVARE

Västerås stad är Västmanlands största arbetsgivare och en stor organisation där egen utveckling och intern rörlighet uppmuntras. Västerås stads personalstrategiska arbete syftar till att skapa goda förutsättningar för att rekrytera, behålla, utveckla och belöna kompetenta medarbetare. Rekryteringsbehovet inom Västerås stad är omkring 1 000 tillsvidareanställda medarbetare per år.

Antalet medarbetare inom staden är 9 805 varav 7 554 tillsvidareanställda och 2 251 visstidsanställda. Antalet årsarbetare har minskat under 2010, tillsvidareanställda med 1,5 procent och visstidsanställda med 16 procent. En av orsakerna till minskningen är effektiviseringar och rationaliseringar.

Av de tillsvidareanställda arbetar 1 754 deltid. De flesta deltidsarbetande finns inom proAros och Skultuna kommundelstjänst, inom vård och omsorg. Västerås stad är en kvinnodominerad arbetsplats

med knappt 7 800 kvinnor och 2 000 män.

Löneutveckling och lön

Under 2010 ökade medianlönen för tillsvidareanställda med 2,9 procent för kvinnor och 3 procent för män. Medianlönen för kvinnor är 22 900 kronor och 25 025 kronor för män. Några osakliga löneskillnader har inte framkommit i den lönekartläggning som genomförts tillsammans med de fackliga organisationerna. Löneskillnaderna förklaras av skillnader i arbetets karaktär för yrken som domineras av män respektive kvinnor. De centrala löneavtalen blev klara först i slutet av året och retroaktiv lön betalades ut i december.

Åldersfördelning

Snittåldern för Västerås stads tillsvidareanställda är 47 år och för

visstidsanställda 35 år. Skillnaden kan förklaras med att många börjar sina yrkeskarriärer med vikariat. En trend har brutits för första gången på många år genom att andelen medarbetare över 60 år minskat. Noteras kan också att antalet medarbetare med invandrabakgrund ökat något och uppgår till 17,7 procent av det totala antalet anställda. Möjligheterna att öka andelen medarbetare med invandrabakgrund hör samman med stadens rekryteringsbehov och de sökandes kompetens.

Hälsoarbete

Sjukfrånvaron har återigen minskat och ligger på 5,38 procent, en minskning med 0,35 procentenheter. Sjukfrånvaron har förändrats innebärande att allt färre har långa sjukfrånvaroperioder. Jämfört med 2008 har andelen sjukfrånvaro som varar längre än 60 dagar minskat med 18 procentenheter.

ORD FÖR ORD. VI REDER UT TERMER OCH BEGREPP.

Basår

Det år man valt som utgångspunkt för beräkning av ett index. Index är ett jämförelsetal som anger värdeutveckling i förhållande till en bestämd startpunkt.

Flyttnetto

Flyttnetto är skillnaden mellan antalet människor som flyttar till respektive från ett område.

Soliditet

Soliditet talar om hur stor andel av tillgångarna som betalats med kommunens egna skattemedel. Soliditet är relationen mellan stadens egna kapital och de totala tillgångarna.

Swap

Ett avtal mellan två parter där man vill byta betalningsflöden med varandra under en viss tid.



Till den sjunkande sjukfrånvaron har lågkonjunkturen bidragit liksom förändringar i tillämpningen av sjukförsäkringen. Dessutom bedriver Västerås stad ett aktivt och uthålligt arbete för att främja hälsa och motverka ohälsa. Arbetet med att stärka hälsan bland stadens medarbetare fortsätter. En ny stödorganisation för hälsoteamen har införts där digital teknik utgör ett naturligt stöd i det dagliga arbetet och i kompetensutvecklingen.

Samverkansavtal

Arbetet med samverkansavtalet, som staden tecknade 2009 med de fackliga organisationerna, har pågått under året. I avtalet har båda parter ansvar för att en väl fungerande samverkan lyfts fram. Stadsledningen besökte under året stadens cirka 30 ledningsgrupper och diskuterade medarbetarpolicyn, samverkansavtalet och stolthet i arbetet. På arbetsplatsträffar har temat stolthet i arbetet också diskuterats och där har man bland annat tagit upp hur staden som arbetsgivare ska lyftas fram på ett positivt sätt. Uppföljning sker 2011.

Positiv medarbetarundersökning

För fjärde året i rad har en gemensam medarbetarundersökning genomförts inom Västerås stad. Resultatet visar en fortsatt positiv utveckling och medarbetarna är ännu nöjdare än förra året. Sju av tio kan tänka sig att rekommendera andra att söka jobb inom staden.

På många av frågorna har Västerås stad fått ett bättre resultat än andra stora arbetsplatser. Medarbetarna har fått svara på frågor som rör organisation, ledarskap, organisationsklimat, personlig arbetssituation/stress och kundorientering. I genomsnitt har 69 procent svarat positivt på frågorna. En övervägande del av de anställda tycker att kraven som ställs på dem är tydliga och möjliga att

leva upp till. De tycker också att de har balans mellan arbete, familjeliv och fritid. Undersökningen visar dock att stressfaktorn har ökat.

Åtgärder kommer att genomföras ute i verksamheterna och på varje enhet. Ledarskapsindex har inte förändrats sedan förra mätningen. Åtgärder kommer att göras för att förbättra ledarnas arbetssituation.

Bemanningsplanering

Under året har proAros bemanningstjänst lagt ner ett stort arbete för att utveckla förvaltningens behov av vikarier. Bemanningsplanering är ett viktigt instrument för att få rätt person på rätt plats i rätt tid och för en effektiv användning av medarbetarnas arbetstid.

Proaktiv och strategisk HR-funktion

En omfattande utbildning har genomförts för att utveckla en mer strategisk och proaktiv HR-funktion. 20 HR-konsulter har deltagit i utbildningen för att utveckla förmågan att vara en viktig part i förvaltningarnas ledningsgrupper.

Kompetensförsörjning

Det har visat sig svårt att rekrytera medarbetare med specialistkompetens. Västerås stad har därför jobbat aktivt för att påverka hur staden uppfattas som arbetsgivare, både av redan anställda och blivande medarbetare.

Västerås stad deltar bland annat i rekryteringsmässor, tillhandahåller praktikplatser och har en kvalitets-säkrad rekryteringsprocess. De redan anställda medarbetarna ska bli stolta ambassadörer för Västerås stad.

Organisationens behov av IT-kompetens kartlades och ett arbete med att utforma ett interaktivt kompetensutvecklingsprogram för IT startade. Även en omfattande kartläggning av läraryrigheter genomfördes.

MEDARBETARE

	2008	2009	2010
Tillsvidareanställda	7 870	7 696	7 554
Visstidsanställda	2 858	2 490	2 251
Totalt	10 728	10 186	9 805
Antal årsarbetare	7 906	7 645	7 421
Stadens bolag	1 050	852	857

MEDARBETARKOSTNADER, Mkr

	2008	2009	2010
Lönekostnader	2 359	2 366	2 385
Sociala avgifter	798	716	722
Pensionskostnader (inkl. löneskatt *)	266	287	293
Personalsociala kostnader	92	82	81
Summa	3 515	3 451	3 481
Förändring av medarbetarkostnader	4,0%	-1,8%	0,9%

*) avser både tidigare och nuvarande anställda

SJUKFRÅNVARO I PROCENT

	2008	2009	2010
Sjukfrånvaro i procent av arbetstiden totalt	6,7	5,7	5,4
Långtidsfrånvaro ≥60 dagar	4,0	3,0	2,3
Män	4,1	3,6	3,6
Kvinnor	7,4	6,3	5,9
<29 år	3,6	3,2	3,7
30-49 år	6,0	5,4	4,9
>50 år	8,1	6,7	6,3
Långtidsfrånvaro andel av total frånvaro	60,3	52,7	42,8

Statistiken avser både tillsvidare- och visstidsanställda.

ÅRSREDOVISNING 2010

För att ordna så att det till exempel finns skolor, omsorg för äldre personer, badhus, bibliotek och att soporna blir hämtade behövs pengar.

Alla som bor och jobbar i kommunen får hjälpa till att betala det som kommunen gör. Det kallas att betala skatt.

Varje år gör kommunen en kontroll av sin ekonomi och visar vad kommunen har gjort med pengarna. I den här årsredovisningen kan du läsa hur kommunen använt de pengar du betalar i skatt.

Varje år betalar alla som bor i Västerås cirka 5 miljarder kronor i skatt. Kommunen får också pengar från staten.

PLANERING FÖR VÄSTERÅS

Det finns olika politiska partier att rösta på. Partierna består av människor som tycker samma sak och som vill kämpa tillsammans för att ändra på saker.

Vid varje val röstar människorna i Västerås på det parti som de vill ska bestämma här. 2010 var det val och Västerås stad fick ny styrning.

Majoriteten bestämmer vad de vill göra i Västerås under de fyra år som de bestämmer. Majoriteten skriver en plan för de fyra åren. Den kallas strategisk plan. Planen gäller till och med 2011.

I planen har politikerna valt ut de områden, som de tycker är de viktigaste.

Det är de här områdena:

- ▶ Västerås ska vara en bra stad för företag, så att företagen kan ge fler människor arbete.
- ▶ Miljön i Västerås ska bli bättre.
- ▶ Alla i Västerås ska få en bra utbildning och skolorna ska ha bra lärare och bra undervisning.
- ▶ Västerås ska vara en trygg stad för dem som bor här och för dem som kommer på besök.

En ny plan håller på att tas fram. Den börjar gälla 2012. Då ska den nya majoriteten bestämma vilka områden de tycker är de viktigaste.

Ny vision

Under 2010 fick Västerås en ny vision. En vision är en plan för hur man vill att Västerås ska utvecklas i framtiden. Den nya visionen heter Västerås 2026 – en stad utan gränser.

Visionen handlar om många saker till exempel hur Västerås ska bli en ännu bättre stad för alla som bor här och att vi ska bli bättre på att tala om hur bra Västerås är att bo i, ha företag i och arbeta i.

SÅ HÄR HAR DET GÅTT

▶ Västerås ska vara en bra stad för företag, så att företagen kan ge fler människor arbete

Västerås stad har varit med i en undersökning som Svenskt näringsliv gjort.

Svenskt näringsliv kan liknas vid en förening och har 60 000 företag som medlemmar.

Varje år gör Svenskt näringsliv en undersökning om hur nöjda företagen är med sin kommun.

I Sverige finns 290 kommuner. Västerås blev nummer 57 bland Sveriges kommuner. Västerås kom på en bättre plats jämfört med förra årets undersökning.

Under 2010 har Västerås stad gjort i ordning ännu mer mark där företag kan bygga.

De nya områdena finns vid Västerleden och Hökåsen.

▶ Miljön i Västerås ska bli bättre

Det är viktigt att till exempel minska utsläpp från bilar och att spara på energi så att klimatet blir bättre.

I Västerås ska alla hus som Västerås stad äger och som ska byggas i framtiden vara lågenergihus.

Lågenergihus är byggda så att de sparar på energin, och så att värmen stannar kvar länge.

Västerås stad vill att de som reser i jobbet ska resa på ett sätt som är bra för miljön. Alla som arbetar i Västerås stad och ska göra en flygresa i sitt jobb ska klimatkompensera sin flygresan.

Att klimatkompensera betyder att att betala för de utsläpp i luften som en flygresan ger till ett särskilt konto som kommunen har.

Pengarna används sedan till saker som gör att utsläpp i luften i Västerås ska minska.

► Alla i Västerås ska få en bra utbildning och skolorna ska ha bra lärare och bra undervisning.

Skolinspektionen kallas den myndighet som ser till att alla kommuner i Sverige har bra förskola, skola och utbildning för vuxna. Det betyder att myndigheten kontrollerar att kommunen följer de lagar som finns.

Skolinspektionen kontrollerade Västerås skolor 2009. Då tyckte Skolinspektionen att elever i Västerås som behöver extra hjälp för att få godkända betyg inte får tillräckligt med hjälp.

Därför har Västerås stad försökt att hitta sådant som kan hjälpa de elever som behöver extra hjälp.

Under 2011 förändras gymnasieskolan, den förändringen kallas gymnasiereformen Gy 2011.

Efter förändringen vill man att eleverna som går ut gymnasiet ska vara så duktiga att de har lättare att få jobb och lättare när de fortsätter att läsa på universitet eller högskola.

Kommunerna måste vara klara med alla förändringar när den nya gymnasieskolan börjar hösten 2011. Därför har Västerås stad under 2010 arbetat för att vara beredd på Gy 2011.

En av de sakerna som Västerås stad gjort är att dela upp Wenströmska i sex olika skolor. Alla skolorna har en egen inriktning. Det kallas att de har en egen profil, till exempel kan man på en skola bli duktig på att bygga och på en annan skola duktig på matematik och olika språk.

► Västerås ska vara en trygg stad för dem som bor här och för dem som kommer på besök.

Under 2010 har Västerås stad arbetat med göra stadsdelen Bäckby mer trygg. Polisen, bostadsbolaget Mimer och Here 4 U har varit med i det jobbet. Det har gått mycket bra. I Bäckby har antalet brott minskat. Skadegörelse och klotter har också minskat.

Västerås stad har fortsatt att göra det lättare att röra sig i staden, till exempel för personer som ser sämre eller som sitter i rullstol.

Det nya museet på Karlsgatan 2 har fått högsta betyg för sin tillgänglighet. Det betyder att det är lätt för alla att komma till museet och besöka utställningar där.

Mer information finns på www.vasteras.se

Det går att lyssna på den text som finns på Västerås stads webb. På webben finns också information på teckenspråk. Där finns också information på finska och engelska. På webben kan du också läsa om Västerås stad på lättläst svenska.



EKONOMISK ÖVERSIKT

Västerås stad omsätter drygt sju miljarder kronor per år och fem miljarder av stadens verksamheter finansieras med skattemedel. Bakom siffrorna som redovisas finns all den verksamhet som berör oss som bor i kommunen.

OMVÄRLD OCH SAMHÄLLSUTVECKLING

Ekonomisk utveckling i Sverige och världen

De senaste årens ekonomiska utveckling har varit dramatisk såväl i den globala ekonomin som i Sverige efter att den finansiella oron utvecklades till en global finanskris. Aldrig tidigare i modern tid har den ekonomiska aktiviteten rasat så snabbt och så djupt som under slutet av 2008 till början av 2009.

Kraftig uppgång i Sverige

Som en följd av kollapsen i den ekonomiska aktiviteten försämrades arbetsmarknadsläget snabbt även i Sverige. När prognoserna var som mest negativa under 2009 trodde regeringen och många andra bedömare att arbetslösheten skulle närma sig 11 procent.

Fallet i ekonomin blev kraftigt men istället för en utdragen period med svag ekonomisk aktivitet vände ekonomin uppåt under slutet av 2009 och återhämtningen har fortsatt under 2010. Den svenska utvecklingen har varit imponerande.

Under 2010 växte BNP i Sverige med dryga 5 procent. Det är den största ökningen av BNP ett enskilt år sedan 1970. Man kan inte räkna med lika hög ökningstakt de kommande åren men bedömningen är ändå att ekonomin kommer att fortsätta växa med 3–4 procent per år.

Stora överskott i kommunsektorn

År 2010 är andra året i rad med stora överskott i kommunsektorn, trots finanskrisens effekter på den svenska ekonomin.

Det finns flera skäl till överskotten. I lågkonjunkturen lyckades kommuner och landsting snabbt upparbeta ett krismedvetande som medförde en återhållsamhet i konsumtion och nyanställningar, samtidigt som flera tillfälliga faktorer bidrog till att stärka resultaten. Den främst bidragande orsaken är statens beslut om tillfälliga konjunkturstöd till kommunsektorn. Andra betydande faktorer är uppreviderade

skatteintäktsprognoser och att konjunkturnedgången medförde relativt låga löne- och prisökningar.

Arbetsmarknaden vänder uppåt

Arbetsmarknaden har vänt från en låg nivå med hög arbetslöshet och det finns all anledning att se positivt på utvecklingen i Västerås under kommande år. Antalet nyanmälda jobb ökade kraftigt under senare delen av året till följd av den ökade orderingången. Totalt under 2010 kom det in cirka 50 procent flera jobb jämfört med året innan. Handel och logistik har nu gått förbi tillverkning som största bransch vad gäller antalet anställda.

Största folkökningen sedan 2001

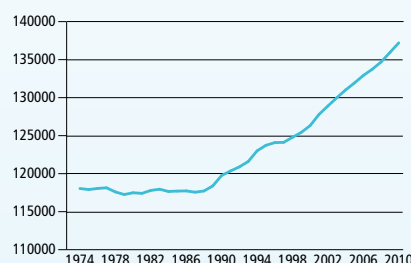
Befolkningen i Västerås ökade under 2010 med 1 271 personer. Det är den största folkökningen i Västerås sedan år 2001. Stadens befolkning uppgick vid årsskiftet till 137 207 personer.

Det föddes 1 639 barn i Västerås under 2010. Så många barn har inte fötts sedan baby-boomen i början av 1990-talet. Totalt uppgick den naturliga folkökningen (antalet födda minus antalet avlidna) till 437 personer. Det totala flyttningsöverskottet blev 834 personer.

Den största delen av flyttningsöverskottet utgörs av ett invandringsöverskott. Under åren 2007–2009 hade Västerås flyttförluster mot övriga riket. Det mönstret ser nu ut att ha brutits. För 2010 blev det inrikes flyttnetto positivt, +218 personer. Överskottet uppkommer genom inflyttning från övriga länet. Gentemot övriga Sverige utanför Västmanland har Västerås fortfarande negativt flyttnetto. Det förklaras främst av utflyttning till Stockholmsområdet.

Trots den relativt stora befolkningsökningen 2010 är Västerås folkökning något lägre än den genomsnittliga folkökningen bland Sveriges större kommuner.

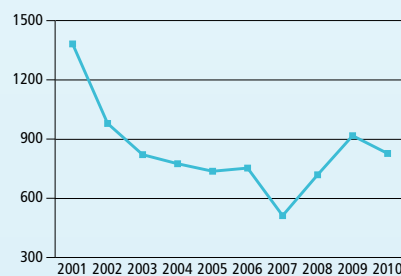
BEFOLKNINGSUTVECKLINGEN 1974-2010



Källa: Utredning och statistik

Västerås befolkningssiffra var i stort sett oförändrad, cirka 117 000 invånare, under 1970 och 1980-talen. De senaste 20 åren har befolkningen ökat med i genomsnitt cirka 1 000 personer per år och uppgick vid årsskiftet till 137 207 personer.

FLYTTNINGSÖVERSKOTT



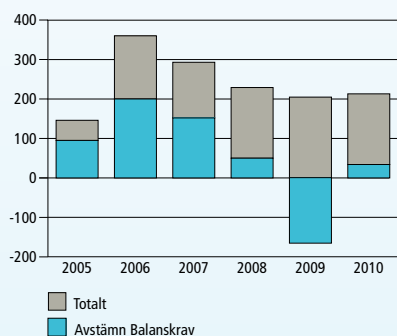
Källa: Utredning och statistik

Årets flyttningsöverskott uppgår till 834 personer. Både de inrikes flyttningarna och flyttnettot mot utlandet var positiva under 2010.

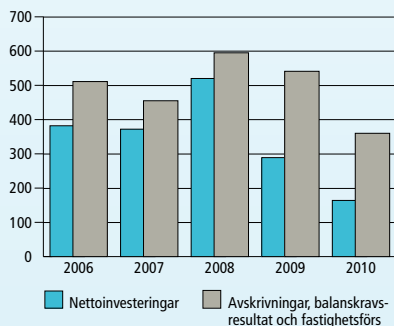
VÄSTERÅS STAD

EKONOMISK ANALYS

RESULTAT FÖRE EXTRAORDINÄRA POSTER, Mkr

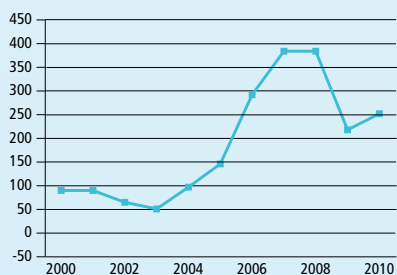


NETTOINVESTERINGAR, Mkr



Driftresultatet, avskrivningar och fastighetsförsäljningar har tillsammans varit högre än nettoinvesteringarna varje år under perioden. Investeringarna har därmed finansierats med egna skattemedel och nya lån kopplade till investeringarna har därmed kunnat undvikas.

BALANSFONDENS UTVECKLING, Mkr



Balansfonden är en "öronmärkt" del av stadens egna kapital. Balansfonden uppgår till 252 Mkr och är avsedd för att parera svängningar i konjunkturen och långsiktigt klara statens balanskrav. I bokslutet 2010 har balansfonden tillförts 34 Mkr.

KÄNSLIGHETSANALYS

Skatteunderlaget ±1%	50 Mkr
10 öre i utdebitering	28 Mkr
1% i ökad medarbetarkostnad	35 Mkr
Befolkningsförändr per invånare (ökade skatteintäkter och statsbidrag)	42 kkr

Årets resultat

Årets resultat för Västerås stad inklusive extraordinära kostnader, realisationsvinster och andra jämförelsestörande poster uppgår till +144 Mkr. Resultatet motsvarar 2,5 procent av stadens skatteintäkter och generella statsbidrag. I årets resultat ingår en extraordinär kostnad på 35 Mkr i form av ägartillskott till Västerås Flygplats AB. Stadens budget för 2010 byggde på ett nollresultat.

Resultat enligt statens balanskrav

I årets resultat ingår reavinsten för fastighetsförsäljningar med 110 Mkr. Exkluderat reavinsterna blir resultatet 34 Mkr. Resultatet exklusive reavinsten är det resultat som stäms av mot statens balanskrav. Staden uppnår därmed balanskravet för 2010.

Balanskravsutredning, Mkr

Årets resultat	+143,5
Avgår reavinsten friköp tomträtter	-106,5
Avgår reavinsten försäljning övriga fastigheter	-3,4
Resultat enligt statens balanskrav	+33,6

Andra jämförelsestörande poster

Nedskrivning av värdet på anläggningstillgångar	20,5
Nedskrivning e-kommunprojekt	3,8

Sammantaget har ovanstående reavinsten och övriga jämförelsestörande poster påverkat nettoresultatet med +85,6

Förslag till resultathantering

Av årets resultat på 144 Mkr föreslås följande dispositioner:

34 Mkr tillförs balansfonden
50 Mkr tillförs pensionsfonden

Kommunfullmäktige har sedan 1999, med hänvisning till balanskravet, tagit ställning till om delar av överskottet för året ska tillföras den så kallade balansfonden, en "öron-

märkt" del av det egna kapitalet. Balansfonden är avsedd för att parera svängningar i konjunkturen och långsiktigt klara statens balanskrav. I bokslutet 2010 föreslås att årets resultat enligt balanskravet på 34 Mkr tillförs balansfonden. Efter 2010 års disposition uppgår balansfonden till 252 Mkr.

Västerås stad har i likhet med andra kommuner stora ekonomiska åtaganden för pensioner. För att likvidmässigt möta framtida utbetalningar har staden byggt upp en pensionsmedelsförvaltning (pensionsfonden). I 2010 års bokslut föreslås ett tillskott på 50 Mkr, vilket innebär att de samlade tillskotten efter årets avsättning kommer att uppgå till 435 Mkr. Stadsledningskontoret kommer att genomföra en ny utredning som ska utgöra underlag för en uppdaterad målsättning för pensionsfondens storlek och behovet av ytterligare tillskott de närmaste åren. Överföringar till pensionsfonden är en rent likvidmässig hantering och påverkar inte de aktuella verksamhetsårens driftresultat.

Realisationsvinster vid friköp av tomträtter med mera

Försäljningarna av tomträtter har fortsatt, men inte i lika hög takt som under 2009. Totalt friköptes 325 tomträtter 2010. Stadens inkomster för försäljningarna uppgår till 117,9 Mkr. Tomträterna har ett lågt bokfört värde och försäljningarna har därför skapat realisationsvinster på 106,5 Mkr. Efter årets friköp återstår cirka 5 300 småhustomträtter i kommunens ägo.

Nedskrivningar har gjorts av värdet på vissa fastigheter. Merparten av nedskrivningarna avser hamnverksamheten (18 Mkr).

Aktieägartillskott

Kommunfullmäktige beslutade i juni 2010 om ett aktieägartillskott till Västerås Flygplats AB på 35 Mkr.

Kostnaden belastar stadens resultat som en extraordinär post.

Resultatanalys

Årets överskott exklusive reavinster på 34 Mkr förklaras främst av att skatteintäkterna blivit 80 Mkr högre än budgeterat och att det återstår 62 Mkr av kommunstyrelsens budgetreserv som inte förbrukats under året. Ökningen av skatteintäkter och generella statsbidrag uppgick till 5,2 procent (290 Mkr). I det generella statsbidraget ingår tillfälligt statligt konjunkturstöd på 173 Mkr. Kostnadsökningen för stadens verksamheter är dock betydligt högre än ökningen av skatteintäkter och generella statsbidrag. Betydande budgetunderskott kan noteras för flera av stadens större nämnder och styrelser. Verksamhetens nettokostnader exklusive reavinster och kommungemensam reserv är 84 Mkr högre än budgeterat. Därtill tillkommer aktieägartillskottet till Västerås flygplats AB på 35 Mkr (extraordinär kostnad).

Högre skatteintäkter och statsbidrag

När arbetet med 2010 års budget inleddes i början av 2009 var budgetläget mycket bekymmersamt. Finanskrisen och den allt svagare konjunkturutvecklingen befarades kraftigt begränsa skatteunderlagets utveckling. Skatteintäkterna 2010 beräknades till och med bli lägre än under 2009. Läget lindrades delvis av att riksdagen i vårpropositionen beslutade om ett tillfälligt konjunkturstöd till kommun- och landstingssektorn, som för Västerås innebar 71 Mkr i ökat statsbidrag. I den budget för 2010 som beslutades av kommunfullmäktige i juni 2009 utgick ingen kompensation till verksamheterna för ökade löner och priser. Vissa nämnder fick till och med minskade budgetramar. Budgeten lades dessutom utan resultatmargi-

nal, det vill säga med ett nollresultat som resultatmål.

Under hösten 2010 förbättrades budgetförutsättningarna. Riksdagen beslutade i budgetpropositionen om ytterligare konjunkturstöd som förbättrade Västerås stads intäkter med 102 Mkr. Skatteintäktsprognoserna blev också bättre och pekade nu svagt uppåt.

Kommunfullmäktige beslutade därför i budgetavstämningen i december 2009 att förstärka nämndernas budgetramar med 54 Mkr, vilket motsvarar 1,5 procent av verksamhetens personalkostnader. Eftersom konjunkturstödet var tillfälligt beslutade också kommunfullmäktige att utnyttja statsbidragen för tillfälliga engångssatsningar. Underhållsbudgeten förstärktes därför med 68,5 Mkr för bland annat extra gatu- och parkunderhåll, upprustning av friluftsför- och inomhusbaden, åtgärder i hamnen samt ökat fastighetsunderhåll på ett flertal objekt. Resultatmålet i budgeten var fortsatt ett nollresultat.

Den budget som fastställdes byggde på en blygsam ökning av skatteunderlaget. Ökningstakten på skatteintäkterna antogs i budgeten bli låga 0,8 procent för 2009 och 0,4 procent för 2010.

Produktionsbortfallet i industrin visade sig dock inte få fullt så negativa konsekvenser på den svenska arbetsmarknaden som befarat. Utfallet för 2009 års taxering blev bättre än beräknat (1,3 procent) och för 2010 bedöms skatteunderlaget öka med 1,7 procent. För Västerås stad innebär det att utfallet för skatteintäkterna 2010 är 80 Mkr högre än budgeterat.

Stor kostnadsökning 2010

Nettokostnaderna för verksamheten ökade med 5,2 procent under 2010. I kostnadsökningen ingår den planerade extra underhållssatsningen på 68,5 Mkr. Den fortsatta kostnadsnivån måste följas noggrant

och kostnadsökningen begränsas kommande år om stadens resultatmål ska uppnås. Detta särskilt med beaktande av att en betydande del av kostnadsökningen beror på negativa budgetavvikelser i verksamheterna.

Verksamhetens budgetavvikelser

Stadens beställarnämnder och övriga anslagsfinansierade nämnder uppvisar sammantaget ett budgetunderskott på -53 Mkr.

De intäktsfinansierade utförarorganisationerna redovisar också totalt sett negativa resultat på -92 Mkr när man bortser från reavinster. Flera av utförarna tilläts i budgeten att ta i anspråk delar av eget kapital varför avvikelser mot budget blir -33 Mkr.

De största negativa budgetavvikelseerna är:

Hemtjänst - där antalet utförda hemtjänsttimmar har ökat mycket kraftigt de senaste åren. Antalet utförda timmar för äldre ökade med 9 procent under 2009 och under 2010 har ökningen varit 13 procent. I hemtjänsten för funktionshindrade har ökningen varit 24 procent 2009 och 23 procent 2010.

Äldrenämnden redovisar ett budgetunderskott för hemtjänst på -32 Mkr och nämnden för funktionshindrade -13 Mkr.

De kommunala utförarna redovisar också underskott för hemtjänsten, proAros -9 Mkr och Skultuna kommunalnämnd -0,3 Mkr. För utförarna beror underskottet på att timersättningen inte täcker kostnaderna. Effektiviteten måste öka ytterligare. Dagens effektivitet där i genomsnitt cirka 72 procent av arbetstiden är debiterbar ute hos brukarna är inte tillräcklig för en ekonomi i balans.

Sammantaget för hela staden redovisar hemtjänsten ett budgetunderskott på -54 Mkr.

Omställningskostnader i skolan - proAros redovisar -32 Mkr i underskott för skolverksamheterna främst beroende på omfattande om-

ställningskostnader. Omställningen gäller profilsolor –9 Mkr, tomma lokaler på Gideonsbergskolan och Lillhagaskolan –6 Mkr, utfasning av program på Wenströmska gymnasiet –4 Mkr och omställningskostnader för komvux efter förlorad upphandling –7 Mkr. Därtill kommer kostnader för satsningen på datorutveckling i skolan, projektet Meningsfullt och Utmanande Lärande (MUL 1 till 1), som medfört införskaffande av ett stort antal elevdatorer.

Kostnaderna för vinterväghållningen har varit exceptionellt höga under året. Budgeten på 24 Mkr bygger på förbrukningen för ett normalår. Årets kostnader uppgår till 58 Mkr.

Skolskjutskostnaderna ökade kraftigt redan 2009. Inga ytterligare budgetmedel har tillförts skolskjutsbudgeten under 2010 och årets budgetunderskott uppgår till –13 Mkr, varav –10 Mkr redovisas i grundskolenämndens budget. Kostnadsökningen gäller främst så kallade särskilda skolskjutsar, det vill säga skjutsar till särskola och för funktionshindrade barn samt till hemspråk och förberedelseklasser.

Skultuna kommunalnämnd som till för något år sedan hade stora problem med ekonomin redovisar ett mycket positivt resultat med ett överskott på 7 Mkr. Överskottet uppkommer främst för de anslagsfinansierade barn- och ungdomsverksamheterna. Skultuna har tidigare haft ett högre kostnadsläge än övriga delar av kommunen men närmar sig nu den nivå som gäller för de pedagogiska nämndernas ersättningsmodeller.

Låg investeringsnivå

Årets investeringar exklusive fastighetsköp och exploateringsverksamhet uppgår till 233 Mkr. Det är en låg investeringsnivå både jämfört med investeringsramen (332 Mkr) och i jämförelse med tidigare år.

Flera stora investeringsprojekt är

senarelagda. Anläggningsperioden har därtill varit ovanligt kort beroende på att vintervädret höll sig kvar långt in på våren och kom tidigt på hösten 2010. Vissa projekt har också försenats på grund av överklaganden.

Finansnetto

Både finansiella intäkter och kostnader har minskat 2010 jämfört med 2009. Årets finansnetto uppgår till 84 Mkr (118 Mkr). I budget för 2010 var finansnettot 73 Mkr.

Finansiella intäkter har minskat med 68 Mkr, bland annat på grund av 31 Mkr i lägre ränteintäkter jämfört med 2009. Utdelningar från kommunägda bolag har minskat med 15 Mkr främst på grund av att engångsutdelning och realisationsvinst vid försäljning av Vägab bokfördes 2009. Finansiella kostnader har minskat med 34 Mkr, främst tack vare att räntekostnaderna blev 24 Mkr lägre jämfört med 2009. Finansiell kostnad för pensionsavsättning har minskat med 7 Mkr, dels beroende på lägre räntor samt att pensionsavgifter för 1998-99 har utbetalts under året.

Pensionskostnader

Pensionskostnaderna (utbetalningar och förändrad pensions-skuld) uppgick 2010 till 293,3 Mkr (286,5 Mkr). Kostnaden är 3,6 Mkr högre än budget. Stadens pensionskostnader baseras på den prognos som årligen lämnas från SPP.

Finansiell profil för Västerås stad

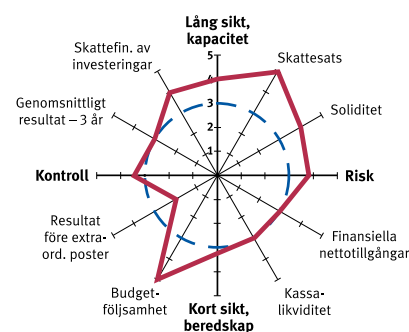
Den finansiella profilen är en ekonomisk analys utifrån fyra finansiella perspektiv. Den fokuserar på att analysera var kommunen befinner sig finansiellt och hur utvecklingen gestaltar sig i förhållande till ett antal kommuner i samma storlek. De kommuner som ingår i jämförelsen är Västerås, Eskilstuna, Gävle,

Jönköping, Linköping och Örebro. Kommunerna i jämförelsegruppen har generellt sett god ekonomi, betydligt bättre än riksgenomsnittet.

Västerås finansiella profil är bra. För sju av de åtta nyckeltalen i profilen ligger staden på medelbetyg eller bättre. Det är endast för måttet årets resultat som inte betyget når upp till snittet för jämförelsegruppen. Kommunsektorn har allmänt sett mycket goda bokslutsresultat 2010 genom tillkommande konjunkturstatsbidrag och bättre skatteintäkter än prognostiserat. För Västerås har dock inte resultatet utvecklats i samma takt utan utfallet 2010 är lägre än tidigare års överskott.

Den finansiella profilen visar bland annat att staden har låg kommunalskatt, stabila finansiella nettotillgångar och god kassalikviditet. Staden har finansierat investeringarna med egna skatteintäkter och behöver därmed inte ta upp lån för investeringarna. Västerås soliditet är bättre än genomsnittet och visar att en stor del av stadens tillgångar finansierats med egna driftintäkter. Årets jämförelse har moderniserats så att de kommuner som har internbanker för in- och utlåning till koncernens egna bolag har exkluderat dessa skulder och fordringar från balansräkningen. Jämförelsen blir därmed mer rättvisande mellan kommunerna.

FINANSIELL PROFIL, VÄSTERÅS STAD 2010



FRAMÅTBlick – Goda ekonomiska förutsättningar inför 2011

Sveriges ekonomi har utvecklats starkt under 2010 efter den kraftiga tillbakagången under 2008-2009. Statliga stimulanser i kombination med ökad tillväxt av skatteintäkter medförde att kommunerna fick bättre förutsättningar 2010 än vad som beräknats.

Stadens ekonomiska förutsättningar inför 2011 är goda. Skatteintäkter och statsbidrag beräknas öka med 3,5 procent jämfört med föregående års budget.

Utrymmet inför 2012 är mer begränsat, då skatteintäkterna inte beräknas öka lika mycket. Samtidigt medför tillväxten i samhällsekonomin att kostnadsutvecklingen för löner och priser tar en större del av det ekono-

miska utrymmet. Staden har en stark balansräkning som byggts upp genom en långsiktigt medveten och återhållsam politik. De sista åren har stadens kostnader ökat mer än skatteintäkter och statsbidrag.

Det extra konjunkturbidraget från staten användes till tillfälliga satsningar på underhåll. Staden kunde därmed också bidra till sysselsättningsbefrämjande åtgärder. Under de kommande åren är det dock nödvändigt att staden anpassar kostnadsutvecklingen till de finansiella målen.

Det finns behov av tillväxtskapande investeringar och angelägena satsningar, till exempel utbyggnad av kollektivtrafiken. För att detta ska vara möjligt att genomföra krävs att staden klarar att finansiera

befintlig verksamhet inom tilldelade ekonomiska ramar.

Under de närmaste åren bedöms stadens ekonomiska förutsättningar som förhållandevis goda. Det finns en tillväxt i samhällsekonomin samtidigt som utbyggnadsbehoven utifrån demografin är begränsade.

Stadens utmaningar på kort sikt handlar bland annat om omställningar inom skolan utifrån förändrade elevolymer och ökad konkurrens samt att kostnadsutvecklingen inom vård och omsorg kan begränsas. Den verkliga utmaningen för staden, liksom Sveriges kommuner i övrigt, kommer efter år 2015 då den demografiska utvecklingen kommer att ta ett betydligt större utrymme i anspråk.

KULTURFONDEN

Kulturfonden tillkom 1944. De medel som tillfördes fonden var 7,6 Mkr.

Enligt reglementet för Kulturfonden får avkastningen, sedan 25 procent därav lagts till kapitalet, användas för bland annat stadens förskönande, stödjande av kulturell verksamhet och "idrotts- och övrig föreningsverksamhet". Avkastningen ska inte användas för sådana ändamål som normalt bekostas av skattemedel. Årets avkastning uppgår till 1,9 Mkr. Ur fonden har under året disponerats 2,0 Mkr för olika kulturella ändamål.

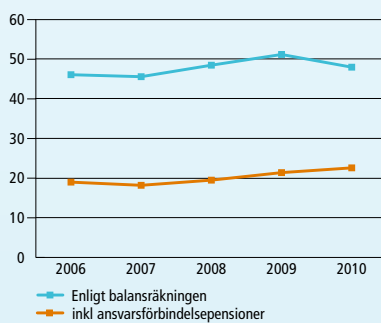
	Mkr	
	2010	2009
TILLGÅNGAR		
Marknadsvärde		
Räntebärande tillgångar	53,3	57,0
Svenska aktier	60,0	46,3
Globala aktier	3,9	4,6
Summa marknadsvärde	117,2	107,9
Summa bokfört värde	83,5	83,6
RESULTAT		
Intäkter		
Räntor och aktieutdelning	1,8	1,8
Realisationsvinster	0,5	0,1
	2,3	1,9
Kostnader		
Realisationsförluster	-0,3	-0,1
Förvaltningskostnader	-0,1	-0,2
	-0,4	-0,3
Årets avkastning	1,9	1,6
DISPONIBLA MEDEL		
Ingående disponibla medel	14,6	17,6
Bidrag ur fonden	-2,0	-4,2
Avsättning till disponibla medel	1,4	1,2
Utgående disponibla medel	14,0	14,6

GOD EKONOMISK HUSHÅLLNING

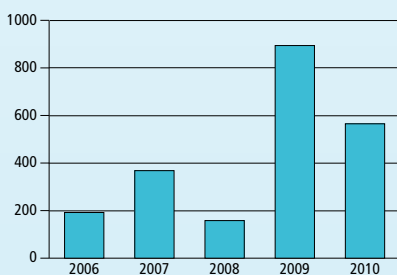
NETTOKOSTNADER OCH SKATTEINTÄKTER, FÖRÄNDRING I PROCENT



SOLIDITET I PROCENT



STADENS LIKVIDA NETTOTILLGÅNGAR, Mkr



Ett övergripande mål för stadens verksamhet är att tillgängliga resurser används så att god hushållning nås såväl ur ett finansiellt perspektiv som ur ett verksamhetsperspektiv.

God hushållning skapas genom att stadens verksamhet drivs på ett ändamålsenligt och kostnadseffektivt sätt. Målen ska uppnås med lägsta möjliga resursinsats. Långsiktighet och uthållighet i resursanvändningen ska vara ledstjärnor. För att säkerställa att mål fullföljs och resursanvändningen är god krävs väl genomtänkta processer och ett styrsystem som håller samman delarna i en helhet.

Verksamhetsmässiga mål

De politiskt prioriterade verksamhetsmålen för perioden 2008–2011 anges i den strategiska planen. Det är den strategiska planen som utgör grunden för kommunfullmäktiges verksamhetsuppföljning och för att god ekonomisk hushållning uppnås ur ett verksamhetsperspektiv. Den strategiska planen följs upp på sidorna 9–17 i årsredovisningen.

Finansiellt perspektiv

Västerås stad har en tradition att vårda ekonomin och att inte skjuta över en skuldbörda till kommande generationer. De finansiella målen är långsiktiga och de ska säkerställa en fortsatt god ekonomi.

Den stabila ekonomiska basen som byggts upp och som bland annat innebär att staden inte har någon nettolåneskuld, ger möjlighet att på kort sikt sänka stadens resultatmål.

Finansiella mål

- Stadens övergripande finansiella mål är att verksamhetens nettokostnader, exklusive realisationsvinster, inte ska öka snabbare än intäkterna från skatteintäkter, generella statsbidrag och utjämning.

- Stadens resultatmål ska över tiden, exklusive realisationsvinster, uppgå till 2 procent av skatteintäkter, generella statsbidrag och utjämning.
- Med anledning av den finansiella oron och lågkonjunkturen, som förelåg i samband med att budgeten för 2010 arbetades fram, sänktes resultatmålet tillfälligt. För det enskilda verksamhetsåret 2010 var resultatmålet att nå minst ett nollresultat. För budgetåret 2011 är resultatmålet fastställt till 1,5 procent av skatteintäkter med mera.
- Stadens investeringar finansieras genom avskrivningar, försäljningar och årets resultat. Stadens mål är att nettoinvesteringar till 100 procent ska vara självfinansierade.

Avstämning av finansiella mål

Västerås stads resultat exkl rea- vinsten är 34 Mkr vilket motsvarar 0,6 procent av skatteintäkter, generella statsbidrag och utjämning. Staden uppnår därmed det finansiella målet för budgetåret 2010 men resultatet når inte upp till den långsiktiga nivån.

Verksamhetens kostnader har under 2010 ökat i ungefär samma takt som skatteintäkter och generella statsbidrag. Ökningen av verksamhetskostnaderna uppgår till 5,2 procent.

Årets nettoinvesteringar uppgår till 164 Mkr. Resultatet enligt balanskravet, avskrivningar och fastighetsförsäljningar är sammanlagt 360 Mkr. Investeringarna är även under 2010 självfinansierade i enlighet med det finansiella investeringsmålet.

Egenfinansieringen av investeringarna har uppnåtts varje år sedan år 2004.

FINANSIELL ANALYS, NYCKELTAL

Analysen syftar till att kartlägga utvecklingstrender och identifiera varningssignaler vid analyser av stadens ekonomiska läge. Nyckeltalen kompletterar de ekonomiska sammanställningarna.

Årets resultat	2006	2007	2008	2009	2010
Årets resultat, Mkr	291	228	180	204	144
Resultat före extraordinära poster, Mkr	360	293	229	204	179
Årets resultat enl balanskravet, Mkr	200	152	50	-166	34
Årets resultat i förhållande till skatteintäkter, %	5,9	4,4	3,3	3,7	2,5
Resultat enl balanskravet i förhållande till skatteintäkter, %	4,1	2,9	0,9	-3,0	0,6

Västerås stad har redovisat överskott både avseende årets resultat enligt resultaträkningen och resultat enligt balanskravet (exkl reavinster) varje år sedan år 2004. Undantaget är 2009 då stadens medfinansiering av Citybanan i sin helhet belastade resultatet vilket medförde ett negativt balanskravsresultat.

Stadens långsiktiga resultatmål är att balanskravsresultatet ska vara minst 2 procent i förhållande till skatteintäkter mm. Det långsiktiga målet har inte uppnåtts de tre senaste åren.

Verksamhetens nettokostnader Andel av skatter och bidrag, %	2006	2007	2008	2009	2010
Nettokostnader	91,5	92,8	93,9	93,3	94,9
Avskrivningar	3,0	3,1	3,3	5,1	3,5
Summa verksamhetens nettokostnader	94,5	95,9	97,2	98,5	98,4
Finansnetto	-1,8	-1,5	-1,4	-2,1	-1,4
TOTALT	92,7	94,4	95,8	96,3	96,9

Nettokostnaderna bör inte öka snabbare än skatteintäkter, generella statsbidrag och utjämning. Mer än 100 procent bör inte disponeras för den löpande verksamheten. De senaste åren har Västerås nettokostnader varje år hamnat under 100 procent.

Om realisationsvinster undantas blir dock andelen för verksamhetens nettokostnader 100,9 procent för 2010.

Medarbetarkostnader	2006	2007	2008	2009	2010
Medarbetarkostnader, Mkr	3 194	3 379	3 515	3 451	3 481
Förändring av medarbetarkostn, %	3,2	5,8	4,0	-1,8	0,9
Verksamhetens nettokostn Mkr	4 657	4 981	5 287	5 490	5 771
Medarbetarkostnadernas andel av verksamhetens nettokostnader, %	68,6	67,8	66,9	62,9	60,3
Antal årsarbetare	7 810	8 023	7 906	7 645	7 421
Medarbetarkostn per årsarbetare, tkr	409	421	445	451	469
Ökning av medarbetarkostnad per årsarbetare, %	1,9	3,0	5,7	1,5	3,9

Medarbetarkostnaden är den största kostnadsposten i Västerås stad. Medarbetarkostnadernas andel av de totala kostnaderna har dock minskat de senaste åren beroende på att fler verksamheter har lagts ut på entreprenad. De totala medarbetarkostnaderna minskar men kostnaden per årsarbetare ökade 2010 med 3,9 procent vilket är en hög ökning i förhållande till de gällande löneavtalen.

Investeringar	2006	2007	2008	2009	2010
Investeringsutgift, Mkr	471,4	440,6	613,2	529,9	414,2
Investeringsinkomst, Mkr	-89,2	-69,0	-93,6	-240,8	-250,2
Nettoinvesteringar, Mkr	382,2	371,6	519,6	289,1	164,0
Egenfinansieringsgrad, % (Resultat enligt balanskravet+avskrivning+fastighetsförsäljningar) / nettoinvesteringar	>100	>100	>100	>100	>100

Stadens investeringar finansieras genom avskrivningar, försäljningar och årets resultat enligt balanskravet. Stadens mål är att nettoinvesteringar till 100 procent ska vara självfinansierade, vilket de också varit de senaste sju åren. Inga nya lån har därmed behövts tas upp för att finansiera investeringarna under perioden.

Soliditet	2006	2007	2008	2009	2010
Soliditet enl balansräkning, %	46,1	45,6	48,5	51,2	48,0
Soliditet exkl internbank, %	79,5	78,6	75,8	75,1	71,2
Stadens soliditet inkl ansvarsförbindelse pensioner, %	19,0	18,2	19,5	21,4	22,6
Koncernens soliditet inkl ansvarsförbindelse pensioner, %	21,7	21,9	24,2	26,4	27,8

Soliditeten är ett mått på stadens långsiktiga finansiella styrka och visar hur mycket av tillgångarna som finansierats med egna driftintäkter. Här bör beaktas att en omfattande finansiell samverkan äger rum mellan staden och dess bolag. Staden vidareutlånar medel till stadens bolag såväl långfristigt som kortfristigt. När utlåningen till stadens bolag exkluderas förstärks soliditeten avsevärt.

De senaste åren har frågan om kommunernas växande pensionsåtagande utanför balansräkningen diskuterats. Enligt kommunal redovisningslag ska pensionsåtaganden före 1998 redovisas som ansvarsförbindelse. Om ansvarsförbindelsen för pensioner tillförs balansräkningen blir soliditeten lägre.

Både stadens soliditet enligt balansräkningen och soliditeten rensad från internbanken minskade under 2010.

Likviditet – Lån	2006	2007	2008	2009	2010
Balanslikviditet (%)	97	99	106	123	110
Stadens likvida nettotillgångar, Mkr	192	368	153	894	565
Finansnetto, Mkr	91	79	77	118	84
Balanslikviditet: (Omsättningstillgångar – lager) / (Kortfristiga skulder – semesterlöneskuld)					

Staden har ingen låneskuld utan istället likvida nettotillgångar på över en halv miljard kronor. Detta trots en tillbakagång under året efter en mycket kraftig uppgång under slutet av 2009. Tillbakagången beror på att statsbidrag i form av konjunkturstöd erhöles i förskott under 2009 och att tidigare förvaltade pensioner, individuell del, betalats ut under året.

Balanslikviditet mäter förhållandet mellan omsättningstillgångar och kortfristiga skulder. Ett riktmärke är att likviditeten bör ligga runt 100 procent så att kortfristiga skulder kan betalas med kortfristiga tillgångar efterhand som de förfaller. Stadens balanslikviditet överstiger 100 procent.

DRIFTREDOVISNING MED KOMMENTAR

Förskolenämnden

Budget	Nettokostnad	Budgetavvikelse
715,2	704,2	11,0

- Förskolenämnden har haft 66 färre inskrivna barn i förskolan än budgeterat. Det lägre barnantalet är en följd av de nya behovsanpassade intagningsreglerna.
- Vårnadsbidraget har totalt kostat 4,3 Mkr, varav 1,3 Mkr belastat förskolenämnden som underskott.

Grundskolenämnden

Budget	Nettokostnad	Budgetavvikelse
1350,3	1366,4	-16,1

- Antalet elever har blivit 206 fler jämfört med budget. Detta har medfört ökade kostnader med cirka 13,4 Mkr.
- Kostnaderna för skolskjutsar översteg budget med 9,8 Mkr.

Utbildnings- och arbetsmarknadsnämnden

Budget	Nettokostnad	Budgetavvikelse
692,4	697,8	-5,4

- Ungdomsgymnasiet redovisar ett underskott på 11,3 Mkr, främst beroende på att antalet elever har varit cirka 150 fler än budget.
- Skolskjutsarna har kostat 2,4 Mkr mer än budgeterat.
- VuxenUtbildningsCentrum har ett överskott på 2,5 Mkr.
- Arbetsmarknad har ett överskott på 3,7 Mkr.

Individ- och familjenämnden

Budget	Nettokostnad	Budgetavvikelse
570,4	574,5	-4,1

- Kostnader för försörjningsstödet är 2,2 Mkr högre än budgeterat. Jämfört med 2009 har försörjningsstödet ökat med 3,6 procent.
- Vårdkostnader har överskridit budget med 2,8 Mkr.
- Ett ungdomsboende som var planerat att starta under 2010 är försenat vilket resulterat i 1,1 Mkr i överskott.

Nämnden för funktionshindrade

Budget	Nettokostnad	Budgetavvikelse
584,8	598,0	-13,2

- Antalet utförda hemtjänsttimmar i ordinärt boende har ökat med 23,4 procent 2010 jämfört med 2009. Kostnaderna har överskridit budget med 12,8 Mkr. Avgiftsintäkterna har också ökat.
- Fler utomkommunsplacerade ungdomar och ökade volymer inom personlig assistans har medfört budgetöverskridanden på totalt 7,6 Mkr.

Äldrenämnden

Budget	Nettokostnad	Budgetavvikelse
973,5	997,9	-24,4

- Antalet utförda hemtjänsttimmar i ordinärt boende har ökat med 13,1 procent 2010 jämfört med 2009. Kostnaderna har överskridit budget med 31,9 Mkr. Beläggningen i äldreboende har ökat. Avgiftsintäkterna har också ökat.
- Kostnaderna för bostadsanpassningsbidrag har överskridit budget med 2,3 Mkr.

Kultur-, idrotts- och fritidsnämnden

Budget	Nettokostnad	Budgetavvikelse
270,3	268,0	2,3

- Av nämndens överskott beror 1,8 Mkr på lägre kostnader för Konserthusets hyreskostnader.
- Verksamheten idrottsanläggningar visar ett överskott på 4 Mkr, vilket huvudsakligen beror på att Rocklundas mediakostnader understigit budget med 3,2 Mkr.
- Extra beställarsättning på 3 Mkr har betalats till proAros kultur för kostnader i samband med Konstmuseets nya lokaler på Karlsgatan 2.

Tekniska nämnden

Budget	Nettokostnad	Budgetavvikelse
318,0	334,8	-16,8

- Redan i april var det tydligt att snöröjningskostnaden skulle bli hög. Kostnaderna för vinterväghållning har överstigit budget med 34 Mkr. Återhållsamhet har tillämpats i övrig verksamhet.
- Kostnaden för övrig gatuverksamhet, framför allt underhåll, ränta och avskrivningar har understigit budget med 6,1 Mkr.
- Det budgeterade tillskottet till kollektivtrafiken utnyttjades inte fullt ut. Orsaken är bland annat att ersättningen till VL för shoppingbiljett blev lägre.
- Kostnaden för färdtjänst blev 1,1 Mkr lägre än budgeterat trots att antalet resor ökat med 3,6 procent.
- Kostnaden för parkverksamhet har understigit budget med 2,5 Mkr.
- Kostnaden för fysisk planering blev 0,7 Mkr lägre än budget.
- Kostnaden för ledning och administration blev 2,6 Mkr lägre än budget, bland annat beroende på att 1,8 Mkr av årets underhållssatsning budgeterades centralt.

Tekniska nämnden, avfall och återvinning

Budget	Resultat	Budgetavvikelse
0,0	4,3	4,3

- Avfalls- och återvinningsverksamheten redovisar ett positivt resultat på 4,3 Mkr. Avvikelsen beror främst på minskade volymer och därmed lägre kostnader för behandling av insamlat hushållsavfall och vid återbruken inlämnat material.

Byggnadsnämnden

Budget	Nettokostnad	Budgetavvikelse
19,2	19,0	0,2

- Lantmäteriförvaltningen redovisar ett resultat som är 0,4 Mkr bättre än budget beroende på lägre kostnader för personal och övriga verksamhetskostnader.
- Stadsbyggnadskontoret redovisar ett underskott på 0,2 Mkr.

Skultuna kommunalnämnd

Budget	Nettokostnad	Budgetavvikelse
96,9	89,7	7,2

- Överskottet är hänförligt till den anslagsfinansierade verksamheten som totalt har kostnader som underskrider budget med 7,6 Mkr. Överskottet hänför sig främst till förskolan och skolan.
- Beställd verksamhet har nettokostnader som överskrider budget med totalt 0,4 Mkr.

Kommunstyrelsen

Budget	Nettokostnad	Budgetavvikelse
168,1	160,7	7,4

- Kommunstyrelsen redovisar ett överskott på 7,4 Mkr. I resultatet ingår anslag för oförutsedda behov på 5 Mkr som inte har nyttjats under året.
- Anslaget för strategiska projekt redovisar överskott.
- Ersättning till Mälarenergi Stadsnät AB för IT infrastruktur har blivit betydligt högre än budgeterat.

Styrelsen för Konsult och Service

Budget	Resultat	Budgetavvikelse
1,8	1,9	0,1

- Intäkterna för året är 11 Mkr högre än budget, varav 8 Mkr avser merförsäljning för IT. Den ökade försäljningsvolymen har också inneburit högre kostnader. Av volymökningen avser 5 Mkr förmedlad försäljning av fordon.
- En riskkostnad på 2 Mkr har belastat resultatet. Riskkostnaden avser en skadeståndsdöm för en upphandling och var inte budgeterad.

Fastighetsnämnden exkl realisationsvinster

Budget	Resultat	Budgetavvikelse
-43,5	-62,2	-18,7

Realisationsvinster

Budget	Resultat	Budgetavvikelse
0,0	109,9	109,9

- I Fastighetsnämndens resultat ingår reavinster från tomträttsförsäljningar med 106,5 Mkr och från övriga fastighetsförsäljningar med 3,4 Mkr.
- I budgeten ingår ett planerat utnyttjande av eget kapital för extra underhållsinsatser på 43,5 Mkr. Därutöver har underhåll av Kristiansborgsbadet för 12,3 Mkr tillkommit.
- I det övriga resultatet finns jämförelsestörande poster på 18,7 Mkr, varav, 0,9 Mkr i resultat för avslutade exploateringsprojekt och -19,6 Mkr i nedskrivningar. Den största nedskrivningen är framtidsanpassning av Hamnen -18,0 Mkr.
- Fastighetsnämndens redovisade resultat är egentligen för positivt eftersom staden centralt bokfört cirka 10 Mkr för lågt räntenetto på nämnden.

Styrelsen för proAros inkl självstyrande enheter

Budget	Resultat	Budgetavvikelse
-13,6	-30,7	-17,1

- Nettoresultatet för proAros inklusive självstyrande enheter uppgår till -30,7 Mkr, vilket är 17,1 Mkr sämre än budgeterat.
- Det förklaras till största delen av underskott i skolverksamheterna. Underskottet avser ett flertal omställningskostnader; profilsolor, tomma lokaler på Gideonsbergskolan och Lillhagaskolan, utfasning av program på Wenströmska gymnasiet och omställningskostnader för komvux efter förlorad upphandling.
- Vård- och omsorg redovisar totalt ett överskott på 13,2 Mkr trots att hemtjänsten gett ett underskott på 8,7 Mkr.

Teknisk Produktionsstyrelse

Budget	Resultat	Budgetavvikelse
-4,0	-5,4	-1,4

- Verksamhetsresultatet före omställningskostnader uppgår till +0,1 Mkr. Omställningskostnaderna var budgeterade till 4 Mkr men utfallet blev 5,5 Mkr.

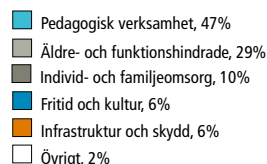
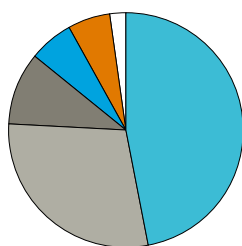
NÄMNDERNAS DRIFTREDOVISNING, NETTO

	Bokslut 2010	Budget 2010	Avvikelse mot budget 2010
DRIFTREDOVISNING, Mkr			
Anslagsfinansierad verksamhet			
Förskolenämnd	704,2	715,2	11,0
Grundskolenämnd	1 366,4	1 350,3	-16,1
Utbildnings- och arbetsmarknadsnämnd	697,8	692,4	-5,4
Individ- och familjenämnd	574,5	570,4	-4,1
Nämnden för funktionshindrade	598,0	584,8	-13,2
Äldrenämnd	997,9	973,5	-24,4
Teknisk nämnd	334,8	318,0	-16,8
Kultur-, idrotts- och fritidsnämnd	268,0	270,3	2,3
Byggnadsnämnd	19,0	19,2	0,2
Miljö- och konsumentnämnd	16,3	16,3	0,0
Skultuna kommunaldelsnämnd	89,7	96,9	7,2
Kommunstyrelse, kommunfullmäktige	160,7	168,1	7,4
Kommunrevision	3,2	3,2	0,0
Överförmyndarnämnd	10,4	10,5	0,1
Valnämnd	3,4	2,4	-1,0
Summa	5 844,3	5 791,5	-52,8
Intäktfinansierad verksamhet			
Styrelse för proAros	-32,6	-10,6	-22,0
Utskottet för självstyrande enheter	1,9	-3,0	4,9
Styrelse för Konsult och Service	1,9	1,8	0,1
Fastighetsnämnd	-62,2	-43,5	-18,7
Teknisk nämnd, avfall och återvinning	4,3	0,0	4,3
Teknisk produktionsstyrelse	-5,4	-4,0	-1,4
Summa	-92,1	-59,3	-32,8
TOTALT STYRELSER OCH NÄMNDER	5 936,4	5 850,8	-85,6
Centralt finansierad verksamhet			
Mälardalens Brand- och Räddningsförbund	64,4	64,4	0,0
Interna poster, pensionsavstämning med mera	-106,4	-100,3	6,1
KS kommungemensam reserv	0,0	61,7	61,7
Reglering, avsatt för resultatthantering	-17,6	-17,4	0,2
E-kommunen	3,8	0,0	-3,8
Summa	-55,8	8,4	64,2
Verksamhetens nettokostnader, exkl reavinster	5 880,6	5 859,2	-21,4
Fastighetsnämnd reavinster	109,9	0,0	109,9
Verksamhetens nettokostnader, inkl reavinster	5 770,7	5 859,2	88,5

VERKSAMHETSREDOVISNING, NETTO

Verksamhetsredovisning, Mkr	Redovisat 2010	Redovisat 2009	Skillnad 2010-2009	Skillnad 2010-2009
Politisk verksamhet	59,6	55,3	4,3	7,8%
Infrastruktur och skydd	343,6	286,7	56,9	19,8%
varav				
– Gator, vägar och parker	190,5	147,2	43,3	29,4%
– Räddningstjänst	64,4	64,0	0,4	0,6%
– Övrigt	88,7	75,5	13,2	17,5%
Fritid och kultur	326,2	328,3	-2,1	-0,6%
varav				
– Fritid	181,7	187,4	-5,7	-3,0%
– Kultur	144,5	140,9	3,6	2,6%
Pedagogisk verksamhet	2 740,2	2 671,3	68,9	2,6%
varav				
– Förskoleverksamhet	719,5	694,9	24,6	3,5%
– Grundskola och skolbarnsomsorg	1 387,2	1 368,1	19,1	1,4%
– Gymnasie- och vuxenutbildning	633,5	608,4	25,2	4,1%
Äldre- och funktionshindrade	1 649,1	1 575,3	73,8	4,7%
Individ- och familjeomsorg	558,5	533,9	24,6	4,6%
Särskilt riktade insatser	92,9	79,1	13,8	
varav				
– Flyktmottagning	3,0	0,8	2,2	
– Arbetsmarknadsåtgärder	89,9	78,3	11,6	
Affärsverksamhet	-19,6	-246,9	227,3	
varav				
– Tomträtter	-134,0	-374,2	240,1	
– Näringsliv och bostäder	28,2	47,5	-19,4	
– Kommunikationer	88,6	83,4	5,2	
– Avfallshantering	-2,4	-3,6	1,3	
Gemensamma verksamheter	140,4	152,0	-11,6	
Centralt finansierad verksamhet	-120,2	55,0	-175,2	
varav medfinansiering Citybanan	0,0	195,2	-195,2	
SUMMA ALL VERKSAMHET	5 770,7	5 490,0	280,7	

PROCENTUELL FÖRDELNING



Kommentar till förändringar

Politisk verksamhet: Kostnader för valet i september.

Gator, vägar och parker: Kraftigt ökade kostnader för vinterväghållning samt extra underhållsatsning finansierat av statligt konjunkturstöd.

Fritidsverksamhet: Minskade kostnader för idrottsanläggningar bland annat till följd av lägre utgifter för värme och el på Rocklundaområdet.

Förskoleverksamhet: Ökat barnantal och kostnaden per barn har ökat med cirka 3 procent.

Grundskola: Omställningskostnader i proAros för profilsolor, elevdatorer med mera.

Gymnasieskola: Kostnaden per gymnasieelev har ökat med 3,4 procent.

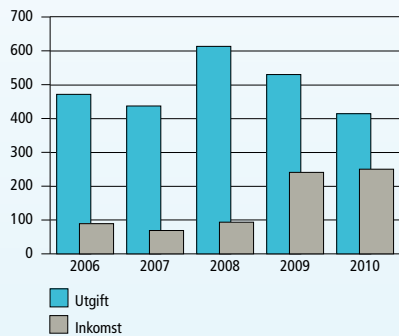
Äldre och funktionshindrade: Kraftig ökning av antalet utförda hemtjänsttimmar. Kostnaderna för hemtjänst har ökat med drygt 70 Mkr.

Individ och familjeomsorg: Utbetalt försörjningsstöd har ökat med 3,6 procent (7 Mkr). Även ökning för myndighetsutövningen kring försörjningsstödet och för boenden.

Tomträtter: Under 2009 såldes cirka 1 600 tomträtter med reavinster på 350 Mkr. För 2010 uppgår reavinsterna 106,5 Mkr. Övriga intäkter avser tomträttsavgälder.

INVESTERINGSREDOVISNING

INVESTERINGAR 2006-2010, Mkr



STÖRRE NETTOINVESTERINGAR, Mkr

	År 2010
Förskola Östra Bjurhovda	30,8
Energieffektiviseringar	20,9
Lokalanpassningar	20,1
Förskola Hökåsen	18,0
Skillsta gruppboende	14,5
Mälarcamping, stugor	10,1
Träningskolan lokalanpassning	8,8
Markarbete stuffningstält Hamnen	8,7
Gå-City	8,7
Ny väg Tunbytorp norra (Returvägen)	6,1

STÖRRE EXPLOATERINGSPROJEKT 2010, Mkr

	Inkomst	Utgift
Erikslund Västra	138,7	69,7
Öster Mälärstrand etapp A	59,1	23,9
Lillåudden	29,9	17

NÄMNDERNAS INVESTERINGAR, Mkr

	Inkomst	Utgift	Netto 2010	Netto 2009	Budget 2010
Fastighetsnämnd	0,3	130,8	130,5	156,3	170,0
Teknisk nämnd	4,6	39,0	34,4	65,5	40,0
Styrelse för proAros inkl självstyrande enheter		17,5	17,5	18,3	20,0
Styrelse för Konsult och Service		15,8	15,8	10,4	20,0
Kultur- idrotts- och fritidsnämnd		1,7	1,7	1,2	3,0
Övriga styrelser och nämnder		0,6	0,6	4,4	17,0
Strategiska investeringar		33,0	33,0	0,0	62,0
SUMMA	4,9	238,4	233,5	256,1	332,0
Fastighetsnämnd, fastighetsköp		9,0	9,0	34,7	
Fastighetsnämnd, exploatering	245,3	166,8	-78,5	-1,7	
SUMMA, inkl fastighetsköp och exploatering	250,2	414,2	164,0	289,1	
Fastighetsförsäljning, tomträtter			-117,9	-402,3	
Fastighetsförsäljning, övrigt			-4,9	-19,6	

Stadens investeringsutgifter uppgick till 414,2 Mkr. Investeringsinkomsterna blev 250,2 Mkr och nettoinvesteringarna 164,0 Mkr. Årets budgetram för nettoinvesteringarna var 332,0 Mkr. Av investeringsutgifterna utgörs 166,8 Mkr av exploateringsverksamhet och 9,0 Mkr inköp av fastigheter.

100 procent egen finansiering

Sedan 2004 har 100 procent av nettoinvesteringarna egenfinansierats, det vill säga täckts genom överskott och avskrivningsmedel från den löpande verksamheten samt fastighetsförsäljningar. Av fastighetsförsäljningarna avser 117,9 Mkr 325 stycken friköpta tomträtter.

Investeringar skolor

Under året investerades det totalt 60,7 Mkr i förskolor och grundskolor. De största investeringarna avser förskola med sju avdelningar på Bjurhovda, förskola med fyra avdelningar samt produktionskök i Hökåsen samt träningskolan som flyttat in i anpassade lokaler på Fridhemsskolan.

Strategiska investeringar

Under året påbörjades Gå-City-projektet. Hantverkargatan färdigställdes och ombyggnaden av

Sigmatorget/Torggatan påbörjades under hösten. Projektet kommer att pågå fram till hösten 2011 och drivs som ett samverkansprojekt med Citysamverkan och fastighetsägarna. Projektets totalbudget är cirka 34 Mkr, där fastighetsägare är med och finansierar cirka 7 Mkr.

Andra större strategiska investeringar som utförts under året är cirkulationsplatser vid Petterberg/Vallbyleden och Hökåsen/riksväg 56, ny väg från Hökåsen till Gryta avfallsstation (Returvägen) samt vandringsled från Hässlö till Gäddeholm, totalt cirka 18,3 Mkr.

Övriga investeringar

I city har en ny rulltrappa under Västra Ringvägen (Oxbacken) och ett parkeringsledningssystem med digitala hänvisningsskyltar som visar antalet lediga parkeringsplatser installerats.

Ett stort antal projekt har genomförts under året i stadens byggnader inom ramen för energieffektiviseringar. Inriktningen har varit ventilation, driftoptimering och dynamisk belysning.

Etableringsmark och bostadsbyggande

Ombyggnaden av Skälbymotet har färdigställts under året och byggandet av lokalvägar runt Ikeas nya fastighet på Erikslund har i huvudsak färdigställts.

Detaljplanen för Lillhamra vann laga kraft och exploateringen startar under 2011. På Centrala Mälärstranden fortsätter etapp två med 600 bostäder och på Lillåudden fortsätter produktionen. På Barkarö pågår projektet Gotö som utförs i samverkan mellan staden och Aroseken. Projektet innehåller det nya konceptet för lågtempererad fjärrvärme. På Gäddeholm är 32 styckebyggartomter sålda och Aroseken har uppfört sju grupphus.

PENSIONSREDOVISNING

PENSIONSÅTAGANDE

Västerås stad har i likhet med andra kommuner stora ekonomiska åtaganden för pensioner.

Västerås stad redovisar sina pensionsåtaganden enligt blandmodellen, vilket innebär att de pensionsförpliktelser som har intjänats av arbetstagare och pensionstagare före 1998 redovisas under ansvarsförbindelser. Från och med 2007 beräknas pensionsskulden enligt RIPS 07.

PENSIONSÅTAGANDE

	2010	2009
Förändring avsatt till pensioner	-185,9	21,4
Avgiftsbestämd ålderspension	347,2	129,9
Pensionsutbetalningar	132,0	135,2
Summa	293,3	286,5

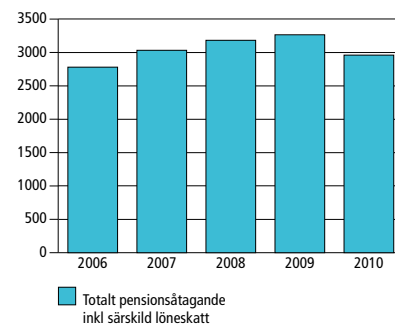
* Räntekostnad som belastar pensionsavsättningen redovisas bland finansiella kostnader i resultaträkningen, 5,5 Mkr 2010 (14,2 Mkr).

Staden har beslutat att premiebetalas hela det årliga intjänandet av tjänstepension från och med 1998. Tjänstepensionsförmåner intjänade 1998-1999 har tidigare redovisats som en avsättning i balansräkningen. Under 2010 har även tjänstepension för denna tid utbetalats, vilket medfört att avsättningarna till pensioner minskat samtidigt som 2010 års kostnader för avgiftsbestämd ålderspension ökat.

UPPLYSNINGAR OM PENSIONSÅTAGANDE, Mkr

	2010	2009
Kortfristiga skulder (avgiftsbestämd ålderspension och löneskatter)	225,4	176,4
Avsatt till pensioner	218,0	399,4
Ansvarsförbindelser	2 516,8	2 689,3
Summa	2 960,2	3 265,1
Avgår: bokfört värde finansiella placeringar	-456,4	-362,0
"Återlån" i verksamheten	2 503,8	2 903,1

PENSIONSÅTAGANDE



PENSIONSfond

Fonden tillfördes 100 Mkr vid starten 1 december 1999 samt ytterligare 46 Mkr 2006, 54 Mkr 2007, 60 Mkr 2008, 50 Mkr 2009 och 75 Mkr 2010.

Marknadsvärdet på tillgångarna uppgick den 31 december 2010 till 507,8 Mkr (384,0 Mkr). Utdelningar och räntor uppgick till 18,8 Mkr (13,2 Mkr).

Årets insättning på 75 Mkr har under augusti placerats i ränte- och aktiefonder.

Till stor del på grund av den kraftiga uppgången på Stockholmsbörsen har marknadsvärdet på pensionsfonden under året stigit med 48,8 Mkr, vilket motsvarar 12,0 procent. Jämfört med jämförelseindex enligt placeringsreglerna är det 0,8 procent bättre.

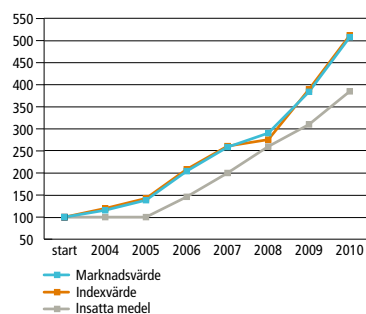
De svenska räntefonderna har under året stigit med 3,1 procent, vilket är 1,2 procent bättre än jämförelseindex. De svenska aktiefonderna har stigit med 26,8 procent (0,1 procent bättre än index) och de globala placeringarna har stigit med 1,3 procent (1,7 procent sämre än index).

Placeringar i utländsk aktiefond, noterad i euro, är marknadsvärderad till kursen 8:976 kronor.

FONDENS MARKNADSVÄRDE, Mkr

	2010	2009
Marknadsvärden		
Svenska räntebärande	233,6	193,8
Svenska aktier	214,5	146,7
Globala aktier	59,7	43,5
Likvida medel	0,0	0,0
Summa marknadsvärde	507,8	384,0
Summa bokfört värde	456,4	362,0
Summa insatta medel	435,0	385,0

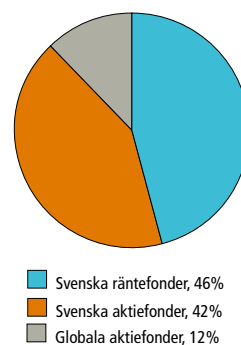
MARKNADSVÄRDE



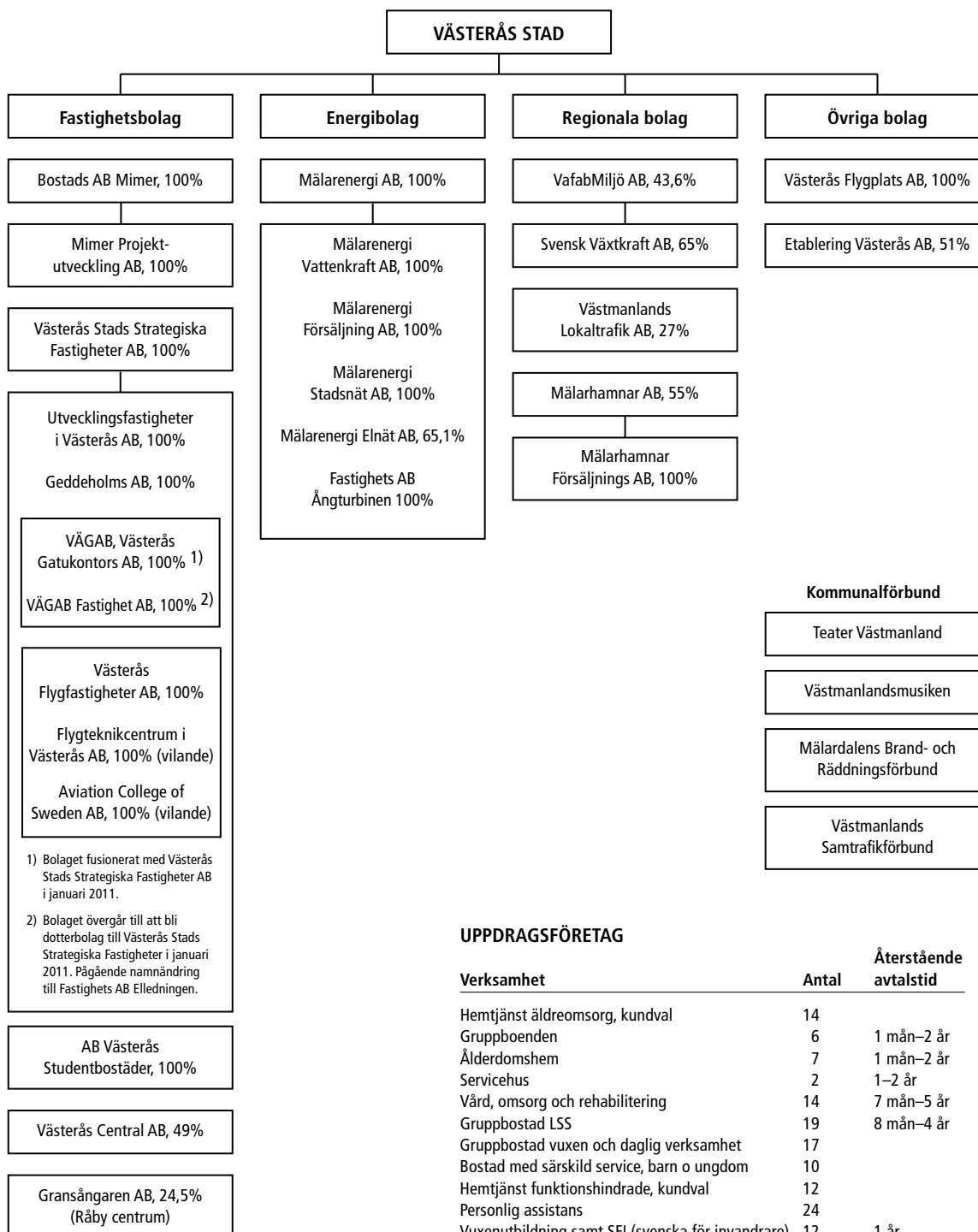
Som jämförelseindex används:

OMRX Bond	50,0%	(svenska räntebärande)
SIX Return	37,5%	(svenska aktier)
MSCI World Net	12,5%	(globala aktier)

FÖRDELNING AV PENSIONSfond



KONCERNSTRUKTUR



UPPDRAGSFÖRETAG

Verksamhet	Antal	Återstående avtalstid
Hemtjänst äldreomsorg, kundval	14	
Gruppboenden	6	1 mån–2 år
Ålderdomshem	7	1 mån–2 år
Servicehus	2	1–2 år
Vård, omsorg och rehabilitering	14	7 mån–5 år
Gruppbostad LSS	19	8 mån–4 år
Gruppbostad vuxen och daglig verksamhet	17	
Bostad med särskild service, barn o ungdom	10	
Hemtjänst funktionshindrade, kundval	12	
Personlig assistans	24	
Vuxenutbildning samt SFI (svenska för invandrare)	12	1 år
Familjedaghem	9	
Förskolor	58	
Fritidshem	12	
Bibliotek, simhall, sporthall	1	1 år
Kollektivtrafik, brukslinjen	1	6 år
Avfallshantering och återvinning	5	1–3 år
Park- och gatudrift	10	1–3 år

Dessutom 17 gymnasieskolor och 15 grundskolor inklusive förskoleklass. Friskolorna definieras dock inte som uppdragsföretag.

SAMMANSTÄLLD REDOVISNING

KONCERNREDOVISNING

- Resultatet före extraordinära poster och skatt är positivt, 255 Mkr.
- Mälarenergi AB och Bostads AB Mimer visar positiva resultat.
- Koncernens investeringar uppgår till 1 115 Mkr.

Koncernredovisningens omfattning

Syftet med den sammanställda redovisningen är att ge en samlad bild över Västerås stads ekonomiska ställning. Förutom stadens egen verksamhet omfattas även de bolag där stadens röstetal överstiger 30 procent, direkt eller indirekt. De största bolagen är Mälarenergi AB och Bostads AB Mimer. Även kommunalförbunden Teater Västmanland, Västmanlandsmusiken och Mälardalens Brand- och Räddningsförbund ingår i redovisningen.

Ekonomisk analys

Positivt resultat

Resultat före extraordinära poster är fortsatt positivt och uppgår till 255 Mkr jämfört med 446 Mkr för år 2009. Avkastning på totalt kapital har minskat till 2,7 procent (4,3 procent). Bostads AB Mimer inklusive dotterbolag redovisade ett resultat om 58 Mkr (251) efter finansiella poster. I resultatet ingår realisationsvinster från fastighetsförsäljningar med 25 Mkr (228). För Mälarenergi var resultatet efter finansiella poster 95 Mkr (44). Lönsamhetsproblemen kvarstår hos Västerås Flygplats. Bolagets förlust ligger i nivå med tidigare år med -22,9 Mkr (-24,2) efter finansiella poster. Mälarhamnar AB har ökat volymerna under året och redovisar ett resultat om 6 Mkr (-9) efter finansiella poster. Koncernen som helhet omsatte under året 11 131 Mkr, vilket är en minskning med 43 Mkr från föregående år.

Finansiell ställning

Koncernens soliditet uppgick till 44 procent (44). Balansomslutningen har sedan föregående årsskifte ökat

med 543 Mkr till 15 560 Mkr. Västerås stad, Mälarenergi, Bostads AB Mimer och Västerås Stads Strategiska Fastigheter står för den övervägande delen av balansomslutningen.

Investeringar

Den sammanlagda investeringsvolymen uppgick till 1 115 Mkr (1 107 Mkr). Västerås stad har under året gjort investeringar i skolor, förskolor, bad- och idrottsanläggningar och kulturändamål till ett värde av 164 Mkr. Mälarenergi AB investerade totalt 467 Mkr under året. Bolagets investeringar i värmeverksamhet uppgick till 218 Mkr (185), vilket inkluderar förvärv av bolaget Fastighets AB Ångturbinen. Bostads AB Mimer har under året sålt fastigheter för 106 Mkr och genomfört förvärv om 11 Mkr. Av Bostads AB Mimers investeringar på 392 Mkr avser 185 Mkr nyproduktion, 205 Mkr ombyggnader och 2 Mkr övrigt.

Viktiga händelser

Större strukturförändringar

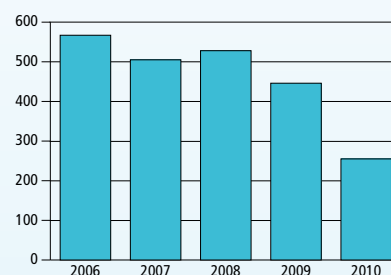
Vägab, Västerås Gatukontors AB kommer att under januari 2011 fusioneras med Västerås Stads Strategiska Fastigheter. Företaget Vägab Fastighet AB kommer därefter bli ett helägt dotterbolag till Västerås Stads Strategiska Fastigheter AB.

Mälarenergi AB har under året förvärvat fastigheten Ångturbinen 1 som placerats i ett särskilt dotterbolag. Fastigheten ligger i det område där en samförbränningsanläggning planeras.

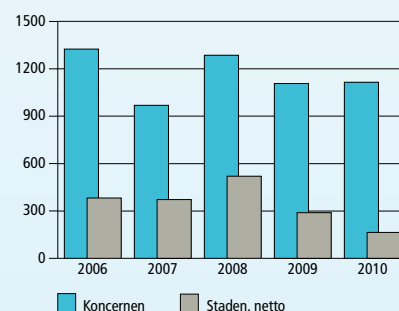
VafabMiljö AB och Mälarenergi AB har under året ökat sitt ägande i Svensk Växtkraft AB, vilket medför att företaget från och med den 1 april blev ett dotterbolag till Vafab Miljö AB.

Bostads AB Mimer har under året bildat dotterbolaget Mimer Projektutveckling AB vars syfte är att driva vissa exploateringsprojekt.

RESULTAT FÖRE EXTRAORDINÄRA POSTER, Mkr



INVESTERINGAR, Mkr



Under 2010 har investeringarna uppgått till 1 115 Mkr.

ÄGARDIREKTIV

Enligt Västerås stads styrmodell ska ägardirektiven för stadens bolag ses över i början av varje ny mandatperiod. Kommunfullmäktige kommer att ta beslut om reviderade ägardirektiv i juni 2011.

I direktiven ska bland annat beslutas om vilket uppdrag bolaget har från ägarens sida i form av ändamål och verksamhetsmål.

MÄLARENERGI AB

Resultat efter finansiella poster är 95 Mkr (44 Mkr).

Nettoomsättningen för räkenskapsåret är 3 091 Mkr (3 012 Mkr), en ökning med 3 procent. Värmeförsäljningen ökade med 101 Mkr. Intäkterna från elförsäljningen ökade med 50 Mkr. Elnätsverksamhetens intäkter ökade med 36 Mkr jämfört med föregående år. Avsättning har gjorts för framtida investeringar enligt lagen om allmänna vattentjänster, vilket medfört en minskning av intäkterna med totalt 13 Mkr (6 Mkr).

Omfattande el- och värmeproduktion samt ökande bränslepriser medförde ökade bränslekostnader med 10 Mkr jämfört med 2009. En större andel fossila bränslen har använts i produktionen, vilket medfört att energi- och miljöskatterna ökat med 27 Mkr, 61 procent, jämfört med föregående år. Övriga externa kostnader har ökat med 27 Mkr, 6 procent, bland annat på grund av omfattande revisions- och underhållsarbete vid kraftvärmeverket.

Koncernens investeringar för året uppgick till 496 Mkr (443 Mkr).

		ORDFÖRANDE Åke Hillman • VD Kenneth Jönsson		
		Mälarenergi		
	Mkr	2008	2009	2010
Omsättning	3 000,0	3 012,0	3 091,1	
Resultat efter finansiella poster	222,0	44,0	94,7	
Soliditet i %	31,6	35,1	36,2	
Avkastning på totalt kapital i %	5,6	2,8	3,5	
Aktiekapital	683,3	683,3	683,3	
Eget kapital	1 886,0	1 847,0	1 889,1	
Balansomslutning	5 976,0	5 228,0	5 213,2	
Medelantal anställda	569	574	583	

Avstämning av ägardirektiv

Mälarenergi ska enligt ägardirektiven vara en komplett energi- och VA-koncern. Verksamheten spänner från VA- och elnätsverksamhet till elförsäljning och IT-kommunikation via bredband, produktion och försäljning av fjärrvärme och fjärrkyla samt energitjänster. Bolaget ska främst verka i regionen västra Mälardalen.

Avkastningskravet på totalt kapital är 5 procent och ska baseras på ett rullande fyraårssnitt. Soliditeten ska uppgå till 40 procent 2011. Ägarna har krav på en utdelning om minst 10 Mkr årligen. Nivån på bolagets fjärrvärmepriser ska vara lägre än medelnivån bland jämförbara energibolag i Sverige. Nivån på bolagets tillsvidarepriser ska inte överstiga medelnivån i Sverige. Nivån på bolagets el och VA-taxor ska vara lägre än medelnivån i Sverige.

Avkastningen på totalt kapital uppgår till 3,5 procent för 2010. Medelvärde för åren 2007-2010 uppgår till 3,9 procent. Soliditeten är 36,2 procent 2010 (35,1 procent). Utdelningen föreslås vara 10 Mkr för 2010. Fjärrvärmepriset och priset på VA ligger betydligt lägre än medelnivån bland jämförbara energibolag i Sverige. Elnätspriset är lägre än medelnivån i Sverige. Ägardirektiven har inte har uppnåtts avseende avkastningskraven.

Resultat efter finansiella poster är 58 Mkr (251 Mkr). I resultatet ingår 25 Mkr (228 Mkr) i reavinster från fastighetsförsäljningar. Det egna resultatet är således 33 Mkr (23 Mkr).

Nettoomsättningen är 736 Mkr (736 Mkr). Hyran för 2010 lämnades ojusterad, vilket är huvudförklaringen till den oförändrade intäktsnivån.

Driftskostnaderna för 2010 är cirka 15 Mkr högre än under föregående år. 2010 både började och slutade med mycket kallt och snöigt väder, vilket har medfört höga kostnader för snö- och takröjning samt fjärrvärme. Kostnaderna för el och reparationer har sjunkit jämfört med 2009. Det strategiska arbetet med omfattande ombyggnadsprojekt, som bland annat syftar till att minska kostnaderna för vattenskador har gett resultat. Det mycket gynnsamma ränteläget har bidragit till ett förbättrat finansnetto.

Investeringsnivån för 2010 uppgick till 392 Mkr (327 Mkr), fördelat på 185 Mkr nybyggnation, 205 Mkr ombyggnation samt 2 Mkr inventarier. Under 2010 har lånekostnader på 5,5 Mkr aktiverats i anskaffningsvärdet för investeringar. Snitträntesatsen som tillämpats är 3,2 procent. De största nybyggnadsprojekten under 2010 har varit 108 lägenheter och förskola i kvarteret Fyrtornet på Lillåudden, 90 lägenheter i kvarteret Cedern på Skiljebo, 36 bostadsrätter och 30 hyresrätter i kvarteret Kleopatra i centrala Västerås samt 31 lägenheter i kvarteret Rullstenen på Vetterstorp.

Det omfattande ombyggnadsprojektet på Fredriksberg, totalt 657 lägenheter, som påbörjades under 2009 har fortsatt enligt plan. Den sista etappen påbörjades i slutet av 2010. Ett liknande projekt i Skultuna avseende 132 lägenheter har pågått parallellt under 2010 och blev klart i december. Ombildningsprogrammet, den del som avser 472 lägenheter i centrum och Hökåsen, slutfördes under 2010.

ORDFÖRANDE Lars Korkman • VD Fredrik Törnqvist

mimer 

	Mkr	2008	2009	2010
Omsättning		737,0	736,0	735,7
Resultat efter finansiella poster		123,9	251,0	57,7
Soliditet i %		22,2	25,4	24,9
Avkastning på totalt kapital i %		5,9	7,7	3,2
Genomsnittlig räntenivå		3,9	3,5	3,2
Aktiekapital		90,5	240,0	240,0
Eget kapital		993,7	1 126,0	1 155,3
Balansomslutning		4 558,0	4 688,0	4 936,1
Medelantal anställda		102	103	105

Avstämning ägardirektiv

Bostads AB Mimer ska skapa och förvalta ett bostadsbestånd som tillgodoser de boendes eller bostadssökandes olika krav. Bolaget ska aktivt motverka segregation.

Bolaget ska ge ägaren en årlig utdelning som uppgår till statslåneräntan + 1 procent. Mimer ska successivt öka soliditeten så att den uppgår till minst 22 procent efter 2010 och 26 procent efter 2014. Bolagets direktavkastning ska i genomsnitt uppgå till mellan 5,9 procent och 6,5 procent under perioden 2007-2010. Mimer ska hålla en nivå på hyrorna som långsiktigt är lägre än medelnivån bland de större SABO-företagen i Stockholm – Mälarenregionen, med hänsyn tagen till kommunala taxor, avgifter samt bostadsstandard.

För 2010 föreslås en utdelning på 3,4 Mkr vilket överensstämmer med ägarkravet. Bolagets soliditet är 24,9 procent (25,4 procent) vilket överstiger målet om 22 procent efter år 2010. Direktavkastningen uppgår för året till 5,1 procent (5,3 procent). Snittet för perioden uppgår till 5,5 procent, vilket inte motsvarar målet. Huvudorsaken till detta är en medveten satsning på underhållsåtgärder i fastigheter under de senaste två åren. Vid en jämförelse av hyresnivåer gjord under 2010 ligger Mimers nivå om ca 875 kr/kvm bra till i jämförelse med ett vägt medelvärde bland 14 SABO-företag i Stockholm - Mälarenregionen där nivån ligger på ca 945 kr/kvm.

VÄSTERÅS STADS STRATEGISKA FASTIGHETER AB MÄLARHAMNAR AB

Resultat efter finansiella poster är -1,6 Mkr (1,0 Mkr). Omsättningen är 51,7 Mkr (60,0 Mkr). Aktieägartillskott på 5,2 Mkr har lämnats till dotterbolaget Västerås utvecklingsfastigheter AB.

Under året har fastigheterna Gasklockan 10 och Kokillen 8 sålts med en sammanlagd realisationsvinst på 0,5 Mkr. Fastigheten Långby 7:1 vid Anundshög förvärvades under året för 2,4 Mkr. Genomsnittsräntan på räntebärande skulder under 2010 uppgick till 2,7 procent (2,9 procent).

ORDFÖRANDE Ulla Persson • VD Björn Dahlberg

VÄSTERÅS STADS STRATEGISKA FASTIGHETER

	Mkr	2008	2009	2010
Omsättning		114,8	61,0	53,0
Resultat efter finansiella poster		-71,2	1,0	-1,6
Soliditet i %		20,5	21,9	23,6
Avkastning på totalt kapital i %		neg	2,1	1,5
Aktiekapital		100,0	100,0	100,0
Eget kapital		113,5	123,5	124,8
Balansomslutning		554,7	562,9	529,3

Avstämning ägardirektiv

Bolaget ska äga, förvalta och utveckla strategiska fastigheter inom Västerås stad som har betydelse för stadens fortsatta utveckling och för att säkerställa stadens infrastruktur.

Bolaget ska långsiktigt öka soliditeten så att den år 2010 uppgår till minst 10 procent. Den genomsnittliga direktavkastningen ska vara minst 5,3 procent år 2010.

Soliditeten uppgår 2010 till 23,6 procent (21,9 procent). Målet enligt ägardirektivet är därmed uppfyllt. Den genomsnittliga direktavkastningen 2010 är 4,2 procent (4,8 procent). Målet enligt ägardirektivet är inte uppfyllt, vilket framför allt beror på omfattande fastighetsförsäljningar de senaste åren.

Resultat efter finansiella poster är 6,4 Mkr (-9,3 Mkr). Omsättningen är 119,2 Mkr (102,2 Mkr). Aktieägartillskott på 2,7 Mkr har lämnats till det delägda dotterbolaget Västerås kombiteminal AB.

Mälarhamnar AB bedriver hamnrörelse och godshantering samt terminal- och transportverksamhet inklusive spedition och klarering. Bolaget ägs gemensamt av Västerås stad (55 procent) och Köpings kommun (45 procent).

Förbättrad konjunktur har medfört att trenden mot en successiv återhämtning av volymer har fortsatt under 2010. Terminalverksamheten på båda kajerna har ökat.

En omorganisation som medförde reducering av personalstyrkan har fått genomslag i lägre kostnader.



• VD Patrik Åman

	Mkr	2008	2009	2010
Omsättning		114,5	102,2	119,2
Resultat efter finansiella poster		-2,5	-9,3	6,4
Soliditet i %		34,0	25,0	29,9
Avkastning på totalt kapital i %		neg	neg	9,5
Aktiekapital		30,0	30,0	30,0
Eget kapital		31,3	24,7	28,2
Balansomslutning		92,0	98,6	93,3
Medelantal anställda		102	84	82

VÄSTERÅS FLYGPLATS AB KOMMUNALFÖRBUND

Resultat efter finansiella poster är -23 Mkr (-24 Mkr). Under året har flygplatsen erhållit ett aktieägartillskott från Västerås stad på 35 Mkr.

Omsättningen är 20 Mkr (21 Mkr). Kostnaderna har minskat med cirka 2 Mkr, vilket gjort att resultatet blivit bättre än föregående år trots volymminskningar. Under året har verksamheten påverkats av askmolnet över Island och den kalla vintern i Europa. Avgångar har fått ställas in och en satsning på utökad trafik gick om intet. Totalt har passagerarantalet varit det lägsta sedan 2001.

ORDFÖRANDE Lena Söderberg • VD Mikael Nilsson

STOCKHOLM VÄSTERÅS
FLYGP L A T S

	Mkr	2008	2009	2010
Omsättning		23,1	21,0	20,1
Resultat efter finansiella poster		-22,5	-24,2	-22,9
Soliditet i %		84,6	84,0	90,5
Avkastning på totalt kapital i %		neg	neg	neg
Aktiekapital		10,0	10,0	10,0
Eget kapital		50,7	26,5	38,5
Balansomslutning		59,9	31,5	42,6
Medelantal anställda		36	39	35

Avstämning ägardirektiv

Bolaget ska medverka till goda kommunikationsmöjligheter för näringsliv och privatpersoner och till goda utbildningsmöjligheter för flygrelaterade utbildningar.

Bolaget ska bedriva civil flygplatsverksamhet och utöka verksamheten med ytterligare linjer inom tjänste- och affärsresor, lågkostnadsflyg, charter, frakt och åt försvarsmakten. Flygplatsen ska fokusera på att förbättra lönsamheten på både kort och lång sikt.

Flygplatsen har bedrivit civil flygverksamhet under året. Antalet charteravgångar har minskat. Beläggningen per flyg har dock varit hög. Flygfrakten har ökat med 20 procent jämfört med 2009, främst beroende på att konjunkturen vände uppåt i slutet av 2009. Försvarsmakten har fortsatt att flyga från Västerås flygplats till Afghanistan.

KOMMUNALFÖRBUND, Mkr

	2010	2009		2010	2009
Mälardalens Brand- och Räddningsförbund, MBR			Västmanlandsmusiken		
Verksamhetens nettokostnad	73,3	72,6	Verksamhetens nettokostnad	61,9	60,0
Resultat före extraordinära poster	9,2	8,6	Resultat före extraordinära poster	0,0	0,1
Bidrag från medlemmarna	80,0	79,6	Bidrag från medlemmarna	23,7	23,7
Stadens andel %	79	79	Stadens andel %	90	90
Medelantal anställda	176	175	Medelantal anställda	51	51
Antal fast anställda	80	82			
Teater Västmanland			Västmanlands Samtrafikförbund		
Verksamhetens nettokostnad	30,3	32,9	Verksamhetens nettokostnad	156,8	152,5
Resultat före extraordinära poster	0,8	-1,7	Resultat före extraordinära poster	0,5	-0,5
Bidrag från medlemmarna	16,7	16,7	Bidrag från medlemmarna	157,2	151,9
Stadens andel %	40	40	Stadens andel %	29	29
Medelantal anställda	45	48	Medelantal anställda	22	20

INTERNBANKEN

Syftet med internbanken är främst att kunna förse staden och dess bolag med finansiering till lägsta möjliga räntekostnad för koncernen. Genom samordning av lånebehov uppnås stordriftsfördelar som underlättar en effektiv upplåning både på svensk och utländsk penning- och kapitalmarknad. Även kapitalförvaltning och samordning av koncernens likviditet och placeringar ingår i internbankens uppdrag.

Verksamheten bedrivs utifrån styrdokument fastställda av kommunfullmäktige och kommunstyrelsen, och präglas av låg risknivå. I december 2010 fastställdes ny finanspolicy och finansriktlinjer i syfte att bland annat ytterligare stärka den finansiella samordningen i koncernen. Implementeringen av dessa styrdokument kommer att ske i början av 2011.

Upplåning

Genom stadens goda finansiella ställning och dess höga rating används vanligtvis stadens svenska och europeiska certifikatprogram

vid upplåning. Genom användandet av ränte- och valutaderivat samt avtalade kreditlöften från banker kan passande och förmånliga villkor erbjudas stadens bolag.

Utlåning

Stadens låneportfölj uppgick vid årsbokslutet till 3 245 Mkr (2 462 Mkr) och utlåningen till stadens bolag uppgick till 3 201 Mkr (2 873 Mkr)

Utöver utlåning till bolagen tillkommer fordran i form av förlagslån till bolagen på totalt 777 Mkr.

Placeringar på 675 Mkr är avsedda för låneförfall i början av nästföljande år.

Valutarisk

Upplåning sker i utländska valutor när det är förmånligare än lån i svenska kronor. Vid årsskiftet fanns upplåning av 30 miljoner USD, motsvarande 205 Mkr. Valutarisker vid räntebetalningar och återbetalning av lån i utländsk valuta är helt eliminerade genom valutaterminer och valutaswappar.

Ränterisk

Ränterisken mäts i form av genomsnittlig återstående räntebindningstid. En längre räntebindningstid minskar den negativa resultat-effekten vid en ränteuppgång. Bindningstiden kan ändras genom ränteswappar och räntetak. För att uppnå den räntebindning som efterfrågas inom koncernen har internbanken ingått ränteswappavtal motsvarande 2 058 Mkr (2 268 Mkr). Räntebindningstiden var för koncernen vid årsskiftet 1,9 år (2,0 år), vilket är i linje med respektive bolags finanspolicy.

Kreditrisk

Kreditriskerna uppstår vid placeringar och derivataffärer (motpartsrisk). Dessa risker regleras via finanspolicy och riktlinjer. För att minska riskerna får affärer endast ske med godkända motparter upp till en bestämd limit.

INTERNBANKENS FORDRINGAR OCH SKULDER 2010-12-31 (Mkr)

Fordringar (exklusive förlagslån)		Skulder	
Bostads AB Mimer	1 928	Svenskt certifikatprogram	2988
Mälarenergi AB	785	Europeiskt certifikatprogram	205
Västerås Stads Strategiska Fastigheter AB	265	Svenska banker och institut	2
Övriga bolag och kommunalförbund	223	Utländska banker och institut	50
Placeringar	675	Koncernkonto, skuld till bolagen	256
Koncernkonto, fordran på banken	9		
Koncernkonto, fordran på bolagen	50		
Övriga bankkonton samt skattekonto	5		
Vägverket	126		
Totalt	4 066	Summa	3 501
		Stadens räntebärande nettotillgång	565
		Totalt	4 066

Låneskulden

Den samlade låneskulden, exklusive förlagslån från staden, uppgick i bokslutet till 5 040 Mkr (4 867 Mkr).

Låneskulden (inklusive utnyttjade checkkrediter) fördelas enligt följande:

Bostads AB Mimer	3 398 Mkr
Mälarenergi AB	1 177 Mkr
Västerås stads Strategiska Fastigheter AB	265 Mkr
Övriga bolag samt kommunalförbund	201 Mkr

Staden har vid årsskiftet en räntebärande nettotillgång på 565 Mkr (894 Mkr).

Minskningen beror till stor del på färre tomträttsförsäljningar jämfört med året innan.

Höga kreditbetyg

Kreditvärderingsinstitutet Standard & Poor's har i mars 2010 bekräftat stadens höga kreditbetyg. Betygen motiveras bland annat av stadens dynamiska och växande lokala

ekonomi men även av stadens måttliga skuldbörda och starka likviditetsposition. Utsikterna bedöms som stabila.

- **Svenskt certifikatprogram: K1**
"mycket god återbetalningsförmåga", högsta kreditvärdighet.
- **Internationellt certifikatprogram: A-1+**
"mycket god återbetalningsförmåga", högsta kreditvärdighet.
- **Långfristig rating: AA+**
"mycket stark återbetalningsförmåga", näst högsta kreditvärdighet.

Borgen och panter

Västerås stads samlade borgensansvar uppgick den 31 december 2010 till 291 Mkr, en minskning på totalt 3 Mkr jämfört med föregående år.

Under året har staden minskat sitt borgensåtagande mot bostadsstiftelsen Aroseken med 2,1 Mkr samt sitt förlustansvar gentemot staten med 1 Mkr.

ORD FÖR ORD. VI REDER UT TERMER OCH BEGREPP.

Avskrivning

En avskrivning är kostnaden för värdeminskningen på en investering. En tillgång har en viss nyttjandeperiod, exempelvis tre år. Det innebär att tillgångens värde delas upp i tre delar varav en tredjedel per år belastar resultatet som en kostnad: avskrivning.

Borgen - borgensåtagande

Borgen betyder säkerhet. Att gå i borgen för någon är att ta på sig ansvaret för någons skulder.

Brutto

Intäkter som redovisas före avdrag för kostnader.

Revisionsberättelse

När stadens revisorer har granskat årsredovisningen skriver de en revisionsberättelse. Revisorerna bedömer om kommunen skött sin ekonomi och verksamhet på ett tillfredsställande sätt.

Saldo

Skillnaden mellan debet och kredit på ett konto. Kan också vara skillnaden mellan kostnader och intäkter.



RESULTATRÄKNING, FINANSIERINGSANALYS

RESULTATRÄKNING, Mkr	Not	Staden		Koncernen	
		2010	2009	2010	2009
Intäkter	1	1 423	1 631	5 265	5 598
Kostnader	2	-6 991	-6 836	-10 070	-9 848
Avskrivningar	3	-203	-285	-677	-740
Verksamhetens nettokostnader		-5 771	-5 490	-5 482	-4 990
Skatteintäkter	4	4 959	4 885	4 959	4 885
Generella statsbidrag och utjämning	5	907	691	907	691
Finansiella intäkter	6	171	239	34	62
Finansiella kostnader	7	-87	-121	-163	-202
Resultat före extraordinära poster		179	204	255	446
Extraordinära intäkter					
Extraordinära kostnader	8	-35			
Bolagsskatt och uppskjuten skatt	9			-52	-132
Minoritetsandelar i årets resultat				-5	-2
ÅRETS RESULTAT	10	144	204	198	312

FINANSIERINGSANALYS, Mkr	Not	Staden		Koncernen	
		2010	2009	2010	2009
Den löpande verksamheten					
Verksamhetens intäkter		1 423	1 631	5 265	5 598
Verksamhetens kostnader, inkl förändr avsättn		-7 135	-6 854	-10 288	-9 820
Verksamhetens nettobetalingar		-5 712	-5 223	-5 023	-4 222
Skatteintäkter och generella bidrag		5 866	5 576	5 866	5 576
Finansiella intäkter		171	239	34	62
Finansiella kostnader		-87	-121	-163	-202
Extraordinära kostnader		-35			
Aktuell skatt och uppskjuten skatt				-60	-50
Rörelsekapitalförändring och ej likvidpåverkande poster	11	363	-147	1 415	-459
Summa verksamhetsnetto		566	324	2 069	705
Investeringar					
Inköp av immateriella tillgångar		-3	-2	-5	-2
Inköp av materiella tillgångar		-161	-312	-1 251	-1 547
Avyttrade materiella tillgångar		127	431	278	584
Inköp finansiella tillgångar		-5	-11	-17	-2
Avyttrade finansiella tillgångar		3	21	1	0
Summa investeringsnetto		-39	127	-994	-967
Finansiering					
Utlåning		-428	-522	-2 048	-179
Återbetald utlåning		586	150	1 526	0
Upplåning		486	1 006	572	351
Återbetald upplåning		-706	-739	-706	-265
Summa finansieringsnetto		-62	-105	-656	-93
FÖRÄNDRING AV LIKVIDA MEDEL OCH KORTFRISTIGA PLACERINGAR		465	346	419	-355

BALANSRÄKNING

BALANSRÄKNING, Mkr	Not	Staden		Koncernen	
		2010	2009	2010	2009
TILLGÅNGAR					
Anläggningstillgångar					
Immateriella tillgångar	12	11	15	31	35
Mark, byggnader och tekniska anläggningar	13	2 697	2 699	7 950	7 832
Maskiner och inventarier	14	115	117	3 333	3 396
Övriga materiella anläggningstillgångar	15	95	193	948	854
Finansiella anläggningstillgångar	16	4 699	4 854	1 081	540
Summa anläggningstillgångar		7 617	7 878	13 343	12 657
Omsättningstillgångar					
Lager och förråd		72	1	477	535
Kortfristiga fordringar	17	1 115	476	532	1 036
Kortfristiga placeringar	18	456	662	458	665
Kassa och bank	19	675	4	750	124
Summa omsättningstillgångar		2 318	1 143	2 217	2 360
SUMMA TILLGÅNGAR		9 935	9 021	15 560	15 017
EGET KAPITAL, AVSÄTTNINGAR OCH SKULDER					
Eget kapital					
Eget kapital		4 620	4 415	6 648	6 334
Årets resultat		144	204	198	312
Summa eget kapital	20	4 764	4 619	6 846	6 646
Minoritetsintressen				191	184
Avsättningar					
Avsättningar för pensioner	21	220	399	259	430
Avsättningar för skatter	22			720	709
Övriga avsättningar	23		18	34	78
Summa avsättningar		220	417	1 013	1 217
Skulder					
Långfristiga skulder	24	2 614	2 834	4 861	4 996
Kortfristiga skulder	25	2 337	1 151	2 649	1 974
Summa skulder		4 951	3 985	7 510	6 970
SUMMA EGET KAPITAL, AVSÄTTNINGAR OCH SKULDER		9 935	9 021	15 560	15 017
Panter och ansvarsförbindelser	26				

TILLÄMPADE REDOVISNINGSPRINCIPER

Redovisningen har upprättats i överensstämmelse med Lagen om kommunal redovisning och god redovisningssed med gällande rekommendationer från Rådet för kommunal redovisning (RKR) eller dess företrädare. Exploateringsredovisningen utgör ett undantag där Västerås stad delvis tillämpar tidigare praxis. Tillämpade redovisningsregler redovisas nedan.

Periodisering av skatteintäkterna

I enlighet med RKR:s rekommendation har kommunalskatten periodiserats. Detta innebär att skatten redovisas det år den beskattningsbara inkomsten intjänats av den skattskyldige och bygger på Sveriges kommuner och landstings prognos (SKL) från december 2010. Differens mellan slutlig taxering och redovisad skatteintäkt för 2009 har redovisats som en justeringspost.

Periodisering av flyktingverksamheten

Statsbidrag till flyktingverksamheten har periodiserats över ankomståret och de tre påföljande kalenderåren.

Lånekostnader

Lånekostnader belastar resultatet i den period de uppkommer, vilket innebär att inga lånekostnader aktiveras i en tillgångs anskaffningsvärde.

Valutor och derivat

Alla låneskulder i utländska valutor är terminssäkrade och redovisas i bokslutet till erhållet belopp i svenska kronor.

Låneskulder påverkas inte av marknadsvärdering av derivat (valutaterminer, valutaränteswappar, ränteswappar, cap's och floor's). Alla derivat är direkt kopplade till ett motsvarande lån, vilket då redovisas netto inklusive derivatinstrumentet.

Jämförelsestörande poster

En jämförelsestörande intäkt eller kostnad är av engångskaraktär och uppgår till ett väsentligt belopp. Exempel på jämförelsestörande poster är nedskrivningar, försäljning av anläggningstillgångar, förändringar av verksamheter, ändringar i uppskattningar och bedömningar eller rättelser av fel i tidigare bokslut. Upplysningar om jämförelsestörande poster lämnas i not till berörda resultatmått.

Extraordinära poster

Extraordinära intäkter och kostnader uppgår liksom jämförelsestörande poster till väsentliga belopp. För extraordinära poster gäller dessutom att de saknar klart samband med stadens ordinarie verksamhet och är av sådan typ att de inte kan förväntas inträffa ofta eller regelbundet. Extraordinära intäkter och kostnader redovisas direkt i resultaträkningen på egna rader.

Leasing

Avtal tecknade före 1 januari 2003 klassificeras genomgående som operationell leasing. Finansiella leasingavtal av ringa värde redovisas som operationell leasing.

Anläggningstillgångar

Tillgångar med en varaktighet på minst tre år och till ett värde av minst ett halvt basbelopp redovisas som anläggningstillgång.

Avskrivningar på immateriella och materiella anläggningstillgångar beräknas på tillgångarnas anskaffningsvärden.

Från och med 2010 har avskrivningstiderna fastställts med utgångspunkt från RKR:s skrift om avskrivningar, utifrån en egen bedömning av tillgångarnas nyttjandeperiod. De immateriella anläggningstillgångarna består huvudsakligen av programvaror och systemlicenser.

Avskrivningstiden för dessa uppgår till 3-5 år.

Avskrivningarna påbörjas när anläggningstillgången tas i bruk. Anläggningstillgångar bruttoredovisas, vilket innebär att redovisningen är uppdelad i anskaffningsvärde och ackumulerade avskrivningar.

Under 2010 förändrades redovisningsprincipen för exploateringsverksamheten så att lager av tomter redovisas som omsättningstillgång, lager. Någon förändring av jämförande siffror för 2009 har inte gjorts. I övrigt redovisas exploateringsverksamhet som anläggningstillgångar.

Finansiella anläggningstillgångar består huvudsakligen av aktier och andelar i koncernbolag och av långfristiga fordringar på koncernbolag. Aktier och andelar i koncernbolag upptas till anskaffningskostnad inklusive eventuella ägartillskott. Nedskrivningsbehov prövas årligen. Långfristiga fordringar upptas till nominellt belopp.

Aktier, obligationer och andra värdepapper, avser stadens fonder och pensionsmedelsförvaltning

I anskaffningsvärdet ingår utöver inköpspriset eventuella utgifter som kan hänföras till förvärvet, exempelvis courtage. Vid delförsäljning av ett innehav som har förvärvats vid olika tillfällen och till olika kurser beräknas anskaffningskostnaden enligt genomsnittsmetoden. Värdepappersinnehav som klassificeras som omsättningstillgång värderas enligt lägsta värdets princip där innehavet betraktas som en portfölj.

Kortfristiga placeringar i utländska aktiefonder (noterade i euro) redovisas enligt lägsta värdets princip.

Pensionsskulden

Pensionsskulden är den beräknade framtida skuld staden har till medarbetare och pensionstagare. Den

samlade pensionsskulden återfinns under raderna kortfristiga skulder (individuell del och upplupen löneskatt), avsättningar för pensioner och under ansvarsförbindelser (utanför balansräkningen). Från och med 1998 premiebetalas hela det årliga intjänandet av pensionen för individuell avsättning.

Kompletterande ålderspensioner på lönenivåer över 7,5 basbelopp redovisas under avsättningar tillsammans med efterlevandepension. Under ansvarsförbindelser finns de pensionsförpliktelser som har intjänats av arbetstagare och pensionstagare före 1998.

I enlighet med RKR:s rekommendation har den särskilda löneskatten på pensionskostnader periodiserats.

Semesterlöneskulden

Semesterlöneskulden avser ej uttagna semesterdagar. Semesterlöneskulden och därpå upplupen arbetsgivaravgift redovisas som en kortfristig skuld.

Miljöåtaganden

Redovisningen av stadens åtaganden av miljöåtgärder följer RKR:s rekommendation varvid samtliga säkra eller sannolika förpliktelser redovisas. När stadens kostnader för miljöåtaganden kan beräknas på ett tillförlitligt sätt kostnadsförs förpliktelsen över resultaträkningen och redovisas som avsättning eller skuld. I övriga fall redovisas förpliktelsen som ansvarsförbindelse.

Sammanställd redovisning (koncern)

Aktiebolagen inom koncernen upprättar årsredovisning enligt Årsredovisningslagen och Bokföringsnämndens allmänna råd.

Den sammanställda redovisningen upprättas enligt den kommunala redovisningslagen kapitel 8 och RKR:s rekommendation 8.2. I kon-

cernbokslutet ingår Västerås stad och de bolag och kommunalförbund i vilka staden direkt eller indirekt innehar en röstandel om minst 30 procent. På grund av ringa omfattning har Etablering Västerås AB inte konsoliderats.

Den sammanställda redovisningen upprättas enligt förvärvsmetoden med proportionell konsolidering. Med förvärvsmetoden menas att vid förvärvstillfället förvärvat eget kapital i kommunala bolag eliminerats, varefter intjänat kapital har räknats in i koncernens eget kapital. Den proportionella konsolideringen betyder att om de kommunala bolagen ej är helägda inkluderas endast ägda andelar av räkenskapsposterna i koncernredovisningen.

Bostads AB Mimer aktiverar ränta i takt med upparbetat kapital under produktionstiden i anskaffningsvärdet. Inga andra koncernbolag har aktiverat räntekostnader.

Inom koncernen förekommer omfattande transaktioner mellan bolagen och mellan bolagen och staden. Väsentliga koncerninterna kostnader och intäkter samt fordringar och skulder har eliminerats. Minoritetsandel redovisas separat.

Obeskattade reserver har efter avdrag för latent skatteskuld hänförs till eget kapital.

För Mälarenergi AB:s verksamhet tillämpas dessa kompletterande redovisningsprinciper.

Energiderivat

Valutaterminskontrakt som tas för att kurssäkra energiderivat i tradingssyfte i utländsk valuta värderas till balansdagens kurs och redovisas i balansräkningen.

Alla finansiella affärer som görs i prissäkringssyfte, antingen för produktion eller för försäljning till slutkund (energiderivat), redovisas i samband med att kontraktet går i leverans. Finansiella affärer som görs i tradingssyfte nettoredovisas i resultatet. Kontrakt som stängts ge-

nom säkring av motaffär med samma kvantitet och samma förfallotid redovisas i balansräkningen till bokslutsdagens värde. För kontrakt som inte stängts beaktas realiserade förluster men inte realiserade vinster.

Elcertifikat och utsläppsrätter

Innehav av elcertifikat och utsläppsrätter anses utgöra lager. Tilldelade elcertifikat (genom produktion) värderas löpande till verkligt värde. Vid fastställande av verkligt värde används månadens medelpris från Svenska Kraftmäkling (Tricorona). Köpta elcertifikat värderas löpande till anskaffningsvärde. Vid bokslutet värderas samtliga elcertifikat till det lägsta värdet av anskaffningsvärde och medelpriset från Svensk Kraftmäkling (Tricorona) per den 31 december.

Ett belopp motsvarande upplupen kvotpliktsavgift har reserverats och värderats till anskaffningsvärde för de elcertifikat som nyttjas för täckande av kvotplikten.

Inköpta utsläppsrätter värderas till anskaffningsvärde vid bokslutet.

Skulder för överuttag från VA-monopolet

Moderbolagets monopolverksamhet inom VA-verksamheten lyder under lagen om allmänna vattentjänster. Verksamheten ska enligt lagen tillämpa självkostnadsprincipen. Om kunderna under räkenskapsåret fakturerats mer än de nödvändiga kostnaderna uppstår ett "överuttag". Överuttag kan nyttjas för täckande av högst tre år gamla underuttag, fonderas för framtida nyinvesteringar eller återbetalas till kunderna inom tre år. Den i VA-särredovisningen redovisade investeringsfonden och ackumulerade skulden för övrigt överuttag är legalt att betrakta som skulder till kundkollektivet. Investeringsfonden redovisas som en långfristig skuld.

NOTER OCH KOMMENTARER

ALLA BELOPP I MKR OM INTE ANNAT ANGES

NOT 1

Verksamhetens intäkter, staden	2010	2009
Taxor och avgifter	335,8	338,1
Hyror och arrenden	285,8	279,0
Bidrag och ersättningar	408,0	368,4
Entreprenader, försäljning av verksamhet m m	281,1	286,2
Jämförelsestörande poster:		
Försäljning anläggningstillgångar,		
realisationsvinst	112,6	359,6
Summa verksamhetens intäkter	1 423,3	1 631,3

Verksamhetens intäkter, koncernen	2010	2009
Taxor och avgifter	3 164,9	3 191,3
Hyror och arrenden	1 030,3	918,6
Bidrag och ersättningar	522,0	483,0
Entreprenader, försäljning av verksamhet m m	315,0	329,2
Övriga rörelseintäkter	95,4	88,0
Jämförelsestörande poster:		
realisationsvinst	137,5	587,6
Summa verksamhetens intäkter	5 265,1	5 597,7

NOT 2

Verksamhetens kostnader, staden	2010	2009
Bidrag och transfereringar	485,5	473,5
Entreprenader och köp av verksamhet	2 106,0	1 784,9
Lön och sociala avgifter	3 461,3	3 478,4
Hyror, arrenden och leasing	430,2	408,2
Material, avgifter, tjänster mm	525,5	558,5
Medfinansiering av Citybanan		195,2
Jämförelsestörande poster:		
Upplösning avsättning för resultathantering	-17,6	-17,4
Lägre avgifter för avtalsförsäkring		-45,0
Summa verksamhetens kostnader	6 990,9	6 836,3

Verksamhetens kostnader, koncernen	2010	2009
Bidrag och transfereringar	485,5	473,5
Entreprenader och köp av verksamhet	2 106,0	1 785,0
Lön och sociala avgifter	4 002,4	4 044,1
Hyror arrenden, leasing	447,0	424,0
Material, drift, varor och tjänster m m	3 046,7	2 988,1
Medfinansiering av Citybanan		195,2
Jämförelsestörande poster:		
Avsättning för resultathantering	-17,6	-17,4
Lägre avgifter för avtalsförsäkringar		-45,0
Summa verksamhetens kostnader	10 070,0	9 847,5

NOT 3

Avskrivningar, staden	2010	2009
Avskrivningar enligt plan	178,9	175,6
Jämförelsestörande poster:		
Nedskrivning av anläggningstillgångar	24,3	109,4
Summa avskrivningar	203,2	285,0

Avskrivningar, koncernen	2010	2009
Avskrivningar enligt plan	652,4	631,0
Jämförelsestörande poster:		
Nedskrivning av anläggningstillgångar	24,7	109,4
Summa avskrivningar	677,1	740,4

NOT 4

Skatteintäkter	2010	2009
Kommunalskatt och inkomstskatt	4 893,5	5 029,9
Prognos slutavräkning 2010 ¹⁾	61,9	-163,1
Slutavräkning 2009 ²⁾	3,5	18,7
Summa skatteintäkter	4 958,9	4 885,5

1) 456 kr/invånare

2) Mellanskillnad mellan prognosticerade -1 212 kr/invånare och slutligt redovisade -1 186 kr/invånare

NOT 5

Generella statsbidrag och utjämning	2010	2009
Inkomstutjämningsbidrag	617,3	634,4
Regleringspost	34,8	-65,9
Kommunal fastighetsavgift	193,3	193,1
Kostnadsutjämning	1,4	-3,2
Utjämningsavgift LSS	-72,3	-67,4
Tillfälligt konjunkturstöd	132,4	0,0
Summa generella statsbidrag och utjämning	906,9	691,0

NOT 6

Finansiella intäkter, staden	2010	2009
Aktieutdelning kommunägda bolag	13,7	28,9
Övrig utdelning aktier och andelar	20,5	14,1
Ränteintäkter	136,5	172,6
Ränteintäkter på kundfordringar	-0,4	1,0
Räntebidrag	0,1	0,2
Avgift för borgen	0,1	0,1
Vinst vid avyttring av aktier, obligationer, m m	0,5	6,4
Återföring av nedskrivning	0,0	8,1
Övriga finansiella intäkter	0,0	7,5
Summa finansiella intäkter	171,0	238,9

Finansiella intäkter, koncernen	2010	2009
Utdelning aktier och andelar	20,5	14,1
Ränteintäkter	10,7	27,4
Ränteintäkter på kundfordringar	-0,4	1,0
Räntebidrag	2,6	2,6
Avgift för borgen	0,1	0,1
Vinst vid avyttring av aktier, obligationer m m	0,5	0,2
Övriga finansiella intäkter	0,5	17,0
Summa finansiella intäkter	34,5	62,4

NOT 7

Finansiella kostnader, staden	2010	2009
Räntekostnader	75,3	100,8
Ränta på pensionsskuld	6,8	14,2
Räntekostnader för leverantörsskulder	0,1	0,2
Bankkostnader	1,3	1,2
Förlust vid avyttring av aktier, obligationer m m	0,3	0,1
Nedskrivning aktier/pensionsmedelsförvaltning	0,1	1,0
Övriga finansiella kostnader	3,5	3,9
Summa finansiella kostnader	87,4	121,4

Finansiella kostnader, koncernen	2010	2009
Räntekostnader	148,8	171,0
Ränta på pensionsskuld	7,6	14,2
Räntekostnader för leverantörsskulder	0,2	0,2
Bankkostnader	1,3	1,2
Förlust vid avyttring av aktier, obligationer m m	0,3	0,1
Övriga finansiella kostnader	4,9	15,6
Summa finansiella kostnader	163,1	202,3

NOT 8

Extraordinära kostnader, staden	2010	2009
Kapitaltillskott Västerås Flygplats AB	35,0	0,0
Summa extraordinära kostnader	35,0	0,0

NOT 9

Bolagsskatt och uppskjuten skatt, koncernen	2010	2009
Bostads AB Mimer	15,6	70,1
Mälarenergi AB	37,0	72,1
VafabMiljö AB (43,6%)	-0,3	0,4
Mälärhamnar AB (55%)	1,7	-1,4
Västerås Central AB (49%)	0,1	-0,6
Västerås Stads Strategiska Fastigheter AB	-2,9	-7,8
Gransångaren AB (49%)	0,1	0,3
AB Västerås Studentbostäder	0,2	-1,2
Summa bolagsskatt och uppskjuten skatt	51,5	131,9

NOT 10

Årets resultat, staden	2010	2009
Årets resultat enligt resultaträkningen	143,5	204,0
Avgår realisationsvinster	-109,9	-370,3
Summa resultat för avstämn mot balanskrav	33,6	-166,3

NOT 11

Rörelsekapitalförändring och ej likvidpåverkande poster, staden	2010	2009
<i>Rörelsekapitalförändring</i>		
Förändring lager och förråd	-71,1	
Förändring rörelsens kortfristiga fordringar	-639,7	789,4
Förändring rörelsens kortfristiga skulder	1 185,1	-564,9
<i>Ej likvidpåverkande poster</i>		
Realisationsvinst/förlust materiella anläggningstillgångar	-110,5	-365,0
Realisationsvinst/förlust finansiella anläggningstillgångar	-0,6	-6,6
Summa	363,2	-147,1

Rörelsekapitalförändring och ej likvidpåverkande poster, koncernen	2010	2009
<i>Rörelsekapitalförändring</i>		
Förändring lager och förråd	58,2	-32,6
Förändring rörelsens kortfristiga fordringar	503,4	273,1
Förändring rörelsens kortfristiga skulder	674,2	-640,5

<i>Ej likvidpåverkande poster</i>		
Realisationsvinst/förlust materiella anläggningstillgångar	179,9	-59,2
Realisationsvinst/förlust finansiella anläggningstillgångar	-0,6	0,0
Summa	1 415,1	-459,2

NOT 12

Immateriella tillgångar, staden	2010	2009
Ingående anskaffningsvärde	34,0	41,7
Inköp	2,7	2,3
Omklassificeringar	3,6	-10,0
Summa utg ackumulerade anskaffn.värden	40,3	34,0
Ingående avskrivningar	17,2	12,9
Årets avskrivningar	6,1	4,3
Summa utg ackumulerade avskrivningar	23,3	17,2
Ingående nedskrivning	1,8	1,8
Årets nedskrivning	3,8	0,0
Summa utg ackumulerade nedskrivningar	5,6	1,8
Summa utg planenligt restvärde	11,4	15,0

Immateriella tillgångar, koncernen	2010	2009
Ingående anskaffningsvärde	148,7	156,3
Inköp	5,3	2,3
Omklassificeringar	3,6	-9,9
Summa utg ackumulerade anskaffn.värden	157,6	148,7
Ingående avskrivningar	111,7	104,3
Årets avskrivningar	13,5	7,4
Summa utg ackumulerade avskrivningar	125,2	111,7
Ingående nedskrivningar	1,8	1,8
Årets nedskrivningar	0,0	0,0
Summa utg ackumulerade nedskrivningar	1,8	1,8
Summa utg planenligt restvärde	30,6	35,2

NOT 13

Mark, byggnader och tekn anlägg, staden	2010	2009
Ingående anskaffningsvärden	3 968,2	3 621,7
Inköp	122,8	175,4
Försäljningar	-12,8	-58,2
Utrangering	0,0	-5,1
Omklassificeringar	30,1	234,4
Summa utg ackumulerade anskaffn.värden	4 108,3	3 968,2

Ingående avskrivningar	1 149,0	1 011,8
Försäljningar	-0,1	-1,3
Utrangering	-0,7	-0,5
Årets avskrivningar	144,7	139,0
Summa utg ackumulerade avskrivningar	1 292,9	1 149,0

Ingående nedskrivningar	120,3	50,9
Försäljning	-2,8	-9,1
Årets nedskrivningar	1,1	78,5
Summa utg ackumulerade nedskrivningar	118,6	120,3
Summa utg planenligt restvärde	2 696,8	2 698,9

<i>Taxeringsvärden</i>		
Mark och Byggnad	515,5	555,3
I utgående planenligt restvärde ingår bland annat		
Markreserv	87,4	79,7
Tomträttsmark	285,0	257,7

Mark, byggnader och tekn anlägg, koncernen	2010	2009
Ingående anskaffningsvärden	11 349,9	10 929,7
Inköp	538,2	430,9
Försäljningar, utrangeringar	-150,2	-231,8
Omklassificeringar	22,3	221,1
Summa utg ackumulerade anskaffn.värden	11 760,2	11 349,9

Ingående avskrivningar	3 282,1	3 039,5
Försäljningar, utrangeringar	-18,8	-49,9
Årets avskrivningar	313,0	292,5
Summa utg ackumulerade avskrivningar	3 576,3	3 282,1

Ingående nedskrivningar	235,5	163,1
Försäljningar, utrangeringar	-2,8	-4,7
Årets nedskrivningar	1,5	77,1
Summa utg ackumulerade nedskrivningar	234,2	235,5
Summa utg planenligt restvärde	7 949,7	7 832,3

NOT 14

Maskiner och inventarier, staden	2010	2009
Ingående anskaffningsvärden	418,0	399,5
Inköp	32,6	31,7
Försäljningar	-6,4	-15,8
Utrangering	-2,8	-0,1
Omklassificeringar	0,2	2,7
Summa utg ackumulerade anskaffn.värden	441,6	418,0

Ingående avskrivningar	296,4	271,0
Försäljning	-5,3	-6,8
Utrangering	0,0	0,0
Årets avskrivningar	30,5	32,2
Summa utg ackumulerade avskrivningar	321,6	296,4

Ingående nedskrivningar	4,6	1,7
Försäljning	0,0	0,0
Utrangering	0,0	0,0
Årets nedskrivningar	0,9	2,9

Summa utg ackumulerade nedskrivningar	5,5	4,6
Summa utg planenligt restvärde	114,5	117,0

Maskiner och inventarier, koncernen	2010	2009
Ingående anskaffningsvärden	7 962,8	7 272,8
Inköp	294,0	723,5
Försäljningar, utrangeringar	-68,0	-36,1
Omklassificeringar	7,9	2,6
Summa utg ackumulerade anskaffn.värden	8 196,7	7 962,8

Ingående avskrivningar	4 529,9	4 221,7
Försäljningar och utrangeringar	-54,4	-25,4
Årets avskrivningar	351,6	333,6
Summa utg ackumulerade avskrivningar	4 827,1	4 529,9

Ingående nedskrivningar	36,8	33,9
Försäljningar, utrangeringar		
Årets nedskrivningar	0,0	2,9
Summa utg ackumulerade nedskrivningar	36,8	36,8
Summa utg planenligt restvärde	3 332,8	3 396,1

NOT 15

Övriga materiella anläggningstillgångar, pågående investeringar/exploateringar, staden	2010	2009
Ingående anskaffningsvärden	193,4	312,5
Inköp	5,3	70,3
Försäljning	0,0	0,0
Omklassificeringar	-103,9	-189,4
Summa utg ackumulerade anskaffn.värden	94,8	193,4
Summa utg planenligt restvärde	94,8	193,4

Övriga materiella anläggningstillgångar, pågående investeringar, koncernen	2010	2009
Ingående anskaffningsvärden	853,9	1 113,5
Inköp	419,0	398,3
Försäljningar, utrangeringar	0,0	-1,1
Omklassificeringar	-324,7	-656,8
Summa utg ackumulerade anskaffn.värden	948,2	853,9
Summa utg planenligt restvärde	948,2	853,9

NOT 16

Finansiella anläggningstillgångar, staden	Ägd andel	2010	2009
Aktier och andelar, kkr			
Bostads AB Mimer	100%	90 500	90 500
Mälarenergi AB	100%	854 100	854 100
Västerås Stads Strategiska Fastigheter AB	100%	100 000	100 000
Mälårhamnar AB	55%	16 500	16 500
Etablering Västerås AB	51%	51	51
Västerås Central AB	49%	6 435	6 435
VafabMiljö AB	43,6%	558	558
Gransångaren AB	24,5%	1 225	1 225
Västmanlands Lokaltrafik AB	27%	6 110	6 110
Mälårbanans Intressenter AB	17%	0	125
Västerås Science Park AB	12%	100	100
Mälårstrandens Utvecklings AB	12%	600	600
Kulturfond, aktier		27 645	23 743
Summa aktier och andelar, kkr		1 103 824	1 100 047

Obligationer och andra värdepapper, Mkr

Kulturfond, obligationer	5,2	6,6
Mälårskog, insatskapital	0,1	0,1
Summa obligationer och andra värdepapper	5,3	6,7

Långfristiga fordringar

VafabMiljö AB	98,0	118,0
Gransångaren AB	0,0	28,0
Mälarenergi AB	989,7	1 389,7
Bostads AB Mimer	1 678,0	1 438,0
Västerås Central AB	18,0	23,0
Mälårdalens Brand- och Räddningsförbund	6,7	8,4
Mälårhamnar AB	12,0	27,0
Västerås Stads Strategiska Fastigheter AB	228,0	344,5
Vägverket E18 Västjädra	125,9	125,8
AB Västerås Studentbostäder	35,7	35,7
Koncernkonto, utlåning till kommunala bolag	344,6	156,2
Övriga fordringar	0,5	0,6
Summa långfristiga fordringar	3 537,1	3 694,9

Bostadsrätter och grundfondskapital

Bostadsrätter	52,7	52,2
Stiftelsen Tillberga Hyresbostäder	0,2	0,2
Västmanlands Tolkservice	0,2	0,2
Summa bostadsrätter och grundfondskapital	53,1	52,6
Summa finansiella anläggningstillgångar	4 699,3	4 854,2

NOT 17

Kortfristiga fordringar, staden	2010	2009
Kundfordringar	99,5	109,6
Fordran hos staten	5,2	2,7
Utlåning till kommunala bolag	626,1	87,3
Momsfordran	64,4	53,4
Upplupen ränteintäkt	42,0	38,5
Upplupen skatteintäkt	61,9	18,7
Övriga kortfristiga fordringar	216,4	165,7
Summa kortfristiga fordringar	1 115,5	475,9

Kortfristiga fordringar, koncernen	2010	2009
Kundfordringar	180,5	452,2
Fordran hos staten	5,2	2,7
Momsfordran	65,1	54,0
Upplupen ränteintäkt	42,0	38,5
Upplupen skatteintäkt	133,1	19,5
Övriga kortfristiga fordringar	106,0	468,9
Summa kortfristiga fordringar	531,9	1 035,8

NOT 18

Kortfristiga placeringar, staden	2010	2009
Företagscertifikat	0,0	150,0
Kommuncertifikat	0,0	49,5
Bankcertifikat	0,0	99,5
<i>Pensionsmedelsförvaltning:</i>		
Folksam Obligationsfond	77,6	53,4
Länsförsäkringar Mega Obligation	66,2	63,0
AMF Pension Aktiefond Sverige	88,4	60,1
Carnegie Worldwide Aktiefond	26,0	11,0
Robur Sverigefond MEGA	75,6	73,8
Bankinv Global Eq Sicav	18,7	18,7
Enter Trend räntefond	92,6	71,3
Världskorgsobl Barclays Cap	6,0	6,0
Global Infrastruktur Strategiobl 1	3,0	3,0
Global Infrastruktur Strategiobl 2	2,2	2,2
Summa kortfristiga placeringar	456,3	661,5

Kortfristiga placeringar, koncernen	2010	2009
Företagscertifikat	0,0	150,0
Kommuncertifikat	0,0	49,5
Bankcertifikat	0,0	99,5
<i>Pensionsmedelsförvaltning:</i>		
Folksam Obligationsfond	77,6	53,4
Länsförsäkringar Mega Obligation	66,2	63,0
AMF Pension Aktiefond Sverige	88,4	60,1
Carnegie Wordwide Aktiefond Sverige	26,0	11,0
Robur Sverigefond MEGA	75,6	73,8
Bankinv Global Eq Sicav	18,7	18,7
Enter Trend räntefond	92,6	71,3
Världskorgsobligation Barclays Cap	6,0	6,0
Global infrastruktur Strategiobl. 1	3,0	3,0
Global infrastruktur Strategiobl. 2	2,2	2,2
Riksbyggen, likv.placering	1,2	3,5
Summa kortfristiga placeringar	457,5	665,0

NOT 19

Kassa och bank, staden	2010	2009
Bank	674,7	4,4
Summa kassa och bank	674,7	4,4

Kassa och bank, koncernen	2010	2009
Bankmedel	750,3	124,0
Övriga likvida medel	0,1	0,1
Summa kassa och bank	750,4	124,1

NOT 20

Eget kapital, staden	2010	2009
Ingående eget kapital	4 618,5	4 414,5
Asköviksfonden	1,9	
Årets resultat	143,5	204,0
Summa eget kapital	4 763,9	4 618,5

varav

Balansfonden	252,0	218,0
Pensionsfonden	456,4	362,0
Kulturfonden	83,6	86,1
Asköviksfonden	1,9	0,0
Försäkringsfonden	37,6	37,4
Avfall och återvinning, ackumulerat resultat	12,9	8,5

Eget kapital, koncernen	2010	2009
Ingående eget kapital	6 645,7	6 334,5
Asköviksfonden	1,9	
Förändrad andel obeskattade reserver pga ändrad skatt		-0,9
Effekt av förändrad koncernstruktur		-0,1
Årets resultat	198,5	312,2
Summa eget kapital	6 846,1	6 645,7

NOT 21

Avsättningar för pensioner, staden	2010	2009
Ingående avsättning	399,4	363,5
Pensionsutbetalningar	-19,5	-11,8
Nyintjänad pension	9,7	15,5
Ränte- och basbeloppsuppräkn	5,5	14,2
Löneskatt	-34,9	7,0
Övrigt	-139,8	11,0
Summa avsättningar för pensioner	220,4	399,4
Aktualiseringsgrad	92,9%	93,2%

Specifikation - Avsatt till pensioner, staden	2010	2009
Särskild avtals-/ålderspension och visstidspension	7,6	6,0
Förmånsbestämd/kompletterande ålderspension	50,5	84,6
Ålderspension	104,5	99,9
Pensionsavgift	0,4	118,7
Pension till efterlevande	14,4	12,2
Summa pensioner	177,4	321,4
Löneskatt	43,0	78,0
Summa avsatt till pensioner	220,4	399,4

Antal visstidsförordnanden

Politiker	3	3
Tjänstemän	2	2

Avsättningar för pensioner, koncernen	2010	2009
Ingående avsättning	430,1	393,5
Pensionsutbetalningar	-19,5	-11,8
Nyintjänad pension	9,7	15,5
Ränte- och basbeloppsuppräkning	5,5	14,2
Årets förändring, bolagen	27,2	11,0
Löneskatt	-34,9	7,7
Övrigt	-159,5	0,0
Summa avsättningar för pensioner	258,6	430,1

NOT 22

Avsättningar för skatter, koncernen	2010	2009
Avsättning obeskattade reserver	26,8	23,4
Avsättning övriga skatter	693,1	685,5
Summa avsättningar	719,9	708,9

NOT 23

Övriga avsättningar, staden	2010	2009
Avsättning för kontering av resultat enligt riktlinjer för resultatshantering	0,0	17,6
Summa övriga avsättningar	0,0	17,6

Övriga avsättningar, koncernen	2010	2009
Avsättning avfallsupplag	0,0	29,3
Avsättning för korrigerering av resultat enligt riktlinjer för resultatshantering	0,0	17,6
Övriga avsättningar	34,3	30,9
Summa övriga avsättningar	34,3	77,8

NOT 24

Långfristiga skulder, staden	2010	2009
Utländska banker	50,0	50,0
Certifikatlån svenska marknaden	1 986,1	1 519,0
Certifikatlån europeiska marknaden	105,1	809,1
Mälardalens Brand- och Räddningsförbund	21,5	17,8
Övriga långfristiga skulder	197,2	197,2
Koncernkonto, lån från kommunala bolag	254,2	240,8
Summa långfristiga skulder *	2 614,1	2 833,9

* varav för staden inkl checkkredit

* varav upplåning för utlåning till stadens bolag

Summa långfr skulder som förfaller inom 5 år

Checkräkningskrediter

Swedbank (ej utnyttjat)	350,0	350,0
Nordea (utnyttjat 0,5)	50,0	50,0

Kreditlöften

Västmanlands Provsbank (ej utnyttjat)	500,0	500,0
Nordea (ej utnyttjat)	1 000,0	1 000,0
Swedbank (ej utnyttjat)	0,0	300,0
SEB (ej utnyttjat)	0,0	500,0

Långfristiga skulder, koncernen	2010	2009
Svenska banker och institut	1 795,1	2 071,4
Utländska banker	50,0	50,0
Certifikatlån svenska marknaden	1 986,1	1 519,0
Certifikatlån europeiska marknaden	105,1	809,1
Övriga långfristiga skulder	919,6	536,3
Annan delägare	5,4	9,8
Summa långfristiga skulder	4 861,3	4 995,6

NOT 25

Kortfristiga skulder, staden	2010	2009
Certifikatlån svenska marknaden	1 001,5	30,2
Certifikatlån europeiska marknaden	100,0	51,3
Leverantörsskuld	186,2	218,6
Personalens källskatt, avgifter, m m	58,0	42,7
Upplupen pension individuell del	107,2	100,6
Upplupna sociala avgifter	67,2	58,1
Upplupen löneskatt individuell del	91,1	48,7
Upplupen räntekostnad	40,7	40,3
Semesterlöneskuld	219,9	221,0
Västerås Flygplats AB	0,0	19,0
Övriga kortfristiga skulder	464,7	320,9
Summa kortfristiga skulder	2 336,5	1 151,4

Kortfristiga skulder, koncernen	2010	2009
Certifikatlån svenska marknaden	1001,5	30,2
Certifikatlån europeiska marknaden	100,0	51,3
Kortfristiga skulder till kreditinstitut	6,3	8,9
Leverantörsskulder	467,1	474,6
Personalens källskatt, avgifter	64,0	56,2
Aktuella skatteskulder	130,5	2,8
Upplupen pension, individuell del	107,2	101,9
Upplupna sociala avgifter	84,0	75,9
Löneskatt individuell del	91,1	48,7
Upplupen räntekostnad	49,3	96,6
Semesterlöneskuld	239,0	240,7
Övriga kortfristiga skulder	308,6	786,5
Summa kortfristiga skulder	2 648,6	1 974,3

NOT 26

Panter och ansvarsförbindelser, staden	2010	2009
--	------	------

Borgensansvar*Flerfamiljshus och småhus*

Förlustansvar gentemot staten	7	8
-------------------------------	---	---

Bostadslån utan pantbrevssäkerhet

Bostadsstiftelsen Aroseken	187	189
Stiftelsen hyresbostäder	8	8
Bostjárnans Förvaltning AB	1	1

Summa 196 198*Bostadslån för äldreboende med pantbrevssäkerhet*

Fastighets AB Brage (Flodinsgården)	20	20
Bostadsstiftelsen Aroseken	12	12
HSB	21	21

Summa 53 53*Lån och checkräkningskrediter utan pantbrevssäkerhet*

Kommunala bolag	33	33
Idrottsföreningar	1	1
Övriga organisationer	1	1

Summa 35 35**Summa borgensansvar**

291 294

Ansvarsförbindelse för intjänade pensionsförmåner

Ingående balans	2 689,3	2 644,7
Ränta och basbeloppsuppräknig	25,1	132,6
Utbetalning	-86,8	-94,0
Förändrade ädelfaktorer		1,3
Övrigt	-77,1	-4,0
Löneskatt	-33,7	8,7

Summa ansvarsförbindelser 2 516,8 2 689,3*Särskilda pensionsåtaganden*

Särskilda pensionsåtaganden o dyl inkl löneskatt

Tjänstemän, 3 personer	2,9	3,5
Förtroendevalda, 10 personer	23,1	23,4

Summa särskilda pensionsåtaganden 26,0 26,9

Stadens pensionsåtaganden inklusive löneskatt för nu anställda tjänstemän har beräknats utifrån antagandet att ingen samordningsbar förvärsinkomst finns. Pensionsåtagandet för förtroendevalda avser de nuvarande kommunalråd som kan bli aktuella.

Miljöåtaganden

Staden har miljöåtaganden inom kommungränsen.

Kostnaden kan inte beräknas på ett tillförlitligt sätt.

Kokpunkten

Staden åtar sig att årligen lämna driftbidrag på 15 Mkr under 25 år.

Panter och ansvarsförbindelser, koncernen	2010	2009
---	------	------

Fastighetsinteckningar

Mälarenergi AB	0,0	0,0
Bostads AB Mimer	1 836,0	1 836,0
Gransångaren AB	90,0	90,0

Företagsinteckningar

Mälarenergi AB	2,6	2,6
----------------	-----	-----

Övriga ställda panter

Mälarenergi AB	0,0	0,0
----------------	-----	-----

Summa panter 1 928,6 1 928,6**Borgensförbindelser**

Västerås stad	268,2	271,2
Mälarenergi AB	6,0	6,0
Bostads AB Mimer	0,0	0,1

Övriga ansvarsförbindelser

Västerås stad, pensioner	2 516,8	2 689,3
Bostads AB Mimer	0,8	0,8

Summa ansvarsförbindelser 2 791,8 2 967,4

ÖVRIGA TILLÄGGSUPPLYSNINGAR

Kostnader för operationell leasing	Mkr
<i>Koncernexterna leasingavtal, staden</i>	
Förfaller till betalning inom ett år	163
Förfaller till betalning senare än ett år men inom fem år	756
Förfaller till betalning senare än fem år	1 781
<i>Koncernexterna leasingavtal, koncernen</i>	
Förfaller till betalning inom ett år	164
Förfaller till betalning senare än ett år men inom fem år	757
Förfaller till betalning senare än fem år	1 781
Finansiell leasing förekommer ej i staden	

Uppgift om könsfördelning i företagsledningen 2010 i koncernens aktiebolag enligt 5 kap 18b § ÅRL

	Antal kvinnor	Antal män
Ordinarie styrelseledamöter	15	52
VD och andra personer i företagets ledning	9	28

Årsarvodet till stadens ledning, kr	2010	2009
Kommunstyrelsens ordförande	723 240	715 586
Övriga kommunal- och oppositions-råd beroende på omfattning	257 664-628 900	267 566-609 050
Gruppledare	78 370	31 206 (4 mån)
Övriga ledamöter i kommunstyrelsen	19 200	19 200
Årslön för stadsdirektören	1 086 000	1 075 500
Årsarvodet till stadens ledning exklusive arbetsgivaravgifter.		

Särskilda upplysningar om koncernföretagen, Mkr

	Aktieutdeln		Ägartillskott		Borgen	
	Givna	Mot-tagna	Givna	Mot-tagna	Givare	Mot-tagare
Västerås stad		13,7	35,0		22,8	
Mälarenergi AB	10,0					
Bostads AB Mimer	3,7					
Västerås Flygplats AB				35,0		
AB Västerås Studentbostäder						
VafabMiljö AB						22,8

Koncernbidrag 19,6 Mkr givet av Mälarenergi Vattenkraft AB till Mälarenergi Stadsnät AB. Koncernbidrag 2,3 Mkr givet av Utvecklingsfastigheter till moderbolaget Västerås Stads Strategiska Fastigheter AB. Koncernbidrag 1,8 Mkr givet av dotterkoncernen Vågab till Utvecklingsfastigheter. Aktieägartillskott 5,2 Mkr givet av moderbolaget Västerås Stads Strategiska Fastigheter till Utvecklingsfastigheter.

	Försäljning		Lån	
	Köpare	Säljare	Givare	Mottagare
Västerås stad	408,0		4 027,9	
Bostads AB Mimer	106,9	58,8		1 928,0
Västerås Stads Strategiska Fastigh AB	9,5	5,2		339,5
Mälarenergi AB	0,0	261,9		1 525,3
Vafab Miljö AB		74,9		118,0
Mälärhamnar AB				27,0
Västerås Central AB				18,0
Västerås Flygplats AB		22,7		
AB Västerås Studentbostäder				35,7
Gransångaren AB				28,0
Västmanlandsmusiken		20,9		
Teater Västmanland		10,0		
Mälardalens Brand- och Räddningsförb		70,0		8,4

REVISIONSBERÄTTELSE

Revisionsberättelse för år 2010

Vi av fullmäktige valda revisorer i Västerås stad har granskat stadens styrelser och nämnders verksamhet. I vår roll som utsedda lekmannarevisorer och förtroendevalda revisorer har vi även granskat verksamheten i stadens företag.

Granskningen har såvitt avser staden utförts enligt kommunallagen, god revisionsred i kommunal verksamhet och stadens revisionsreglemente. Ernst & Young har biträtt oss i revisionen.

Omfattningen och inriktningen samt resultatet av vår granskning framgår av "Revisorerernas redogörelse" och därtill fogade bilagor som vi överlämnat till Kommunfullmäktige. Granskningen som utförts enligt vår revisionsplan har syftat till att bedöma om verksamheterna sköts på ett ändamålsenligt och från ekonomisk synpunkt tillfredsställande sätt, om räkenskaperna är rättvisande och om den interna kontrollen inom nämnderna har varit ändamålsenlig och säker.

Vår granskning har inte givit anledning att rikta någon anmärkning eller erinran.

Vi tillstyrker att styrelserna och nämnderna samt de förtroendevalda i dessa organ beviljas ansvarsfrihet.

Vi tillstyrker att stadens årsredovisning godkänns. Den är upprättad i enlighet med kommunala redovisningslagen.

Revisionsberättelsen är upprättad av Britt-Marie Pettersson, Jan Persson, Åke Johansson, Rune Ringvall, Magnus Olson-Sjölander, Håkan Sjögren, Karl Pejčić, Elisabeth Löf, Dan Moberg, Christian Karlsson och Peter Westersund.

Västerås den 28 mars 2011

Britt-Marie Pettersson	Karl Pejčić
Jan Persson	Elisabeth Löf
Åke Johansson	Dan Moberg
Rune Ringvall	Christian Karlsson
Magnus Olson-Sjölander	Peter Westersund
Håkan Sjögren	

KOMMUNSTYRELSEN

Kommunstyrelsen leder förvaltningen av kommunen och kan beskrivas som kommunens regering. Den utses av kommunfullmäktige och består av 13 ledamöter. De politiker som representerar majoriteten kallas kommunalråd medan övriga är oppositionsråd.

Kommunstyrelsen samordnar planering och uppföljning av Västerås stads ekonomi, finanser och verksamheter. Den har också insyn i övriga nämnders och styrelsers verksamhet samt behandlar alla ärenden innan de läggs fram för beslut i kommunfullmäktige. Kommunstyrelsen beslutar till största delen i frågor av övergripande karaktär och strategier.

Efter kommunvalet 2010 bildade Socialdemokraterna, Vänsterpartiet och Miljöpartiet majoritet.

Kommunstyrelsens ledamöter

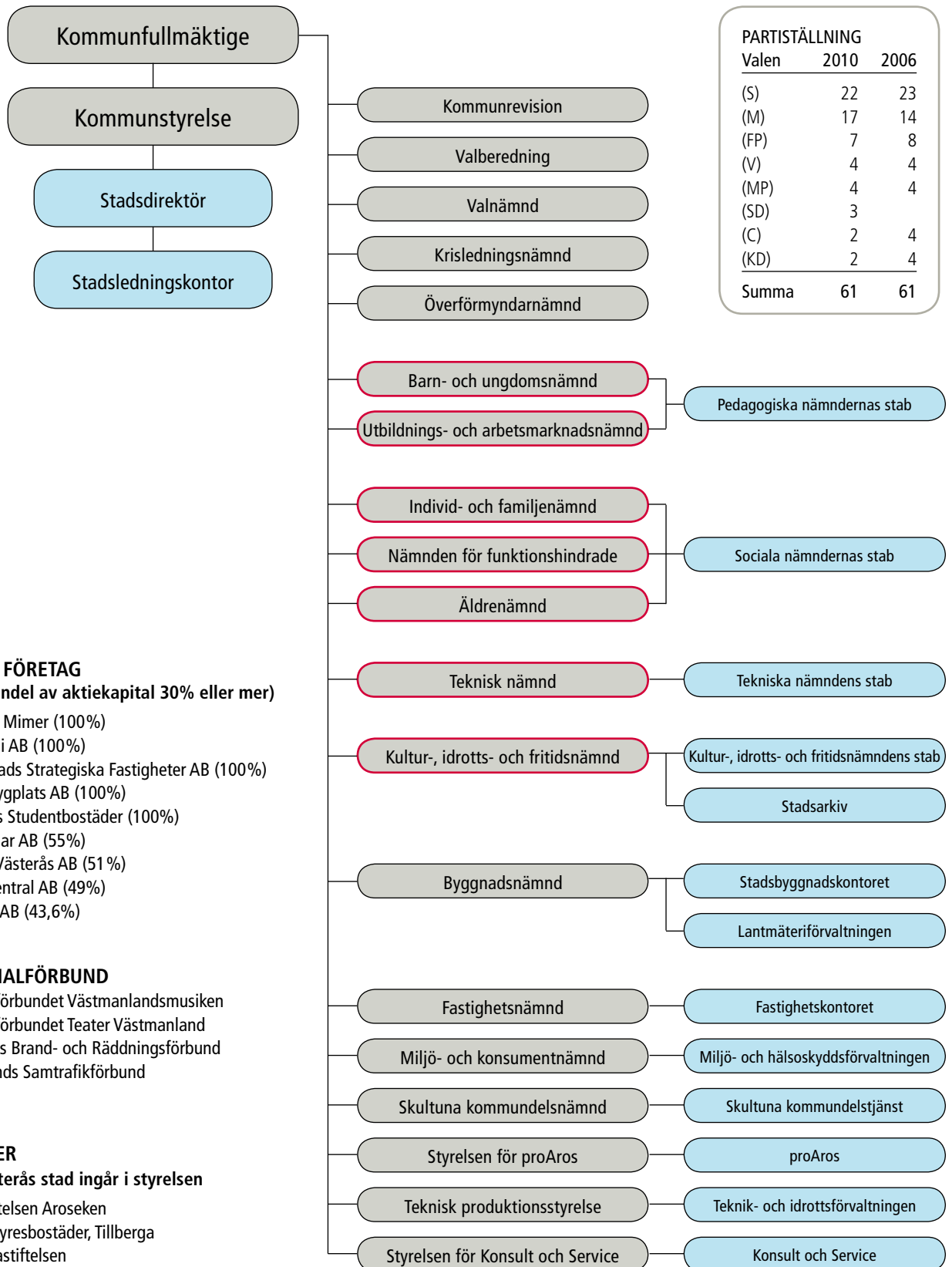
Sittande, från vänster: Staffan Jansson (S), Ulla Persson (S) ordförande, Claes Kugelberg (M), Maria Lindelöf (KD), Lars Kallsäby (C), Carin Lidman (S)

Stående, från vänster: Magnus Edström (MP), Anders Teljebäck (S) 1:e vice ordförande, Vasiliki Tsouplaki (V), Mikael Damsgaard (M), Marlène Andersson (MP), Elisabeth Unell (M) 2:e vice ordförande, Ragnhild Källberg (FP)

Ersättare

Jazmin Pettersson (S), Gabriel Wikström (S), Sara Darabi (S), Tomas Östling (S), Mikael Vilbaste (MP), Per Lithammer (V), Angelica Emmoth Gunnarsson (V), Anna Hård af Segerstad (M), Tomas Salzmänn (M), Göran Landerdahl (FP), Jenny Petersson (FP), Lars Lindén (KD), Vicki Skure Eriksson (C)

ORGANISATIONSSCHEMA, 2010-12-31



PARTISTÄLLNING		
Valen	2010	2006
(S)	22	23
(M)	17	14
(FP)	7	8
(V)	4	4
(MP)	4	4
(SD)	3	
(C)	2	4
(KD)	2	4
Summa	61	61

STADENS FÖRETAG

(Stadens andel av aktiekapital 30% eller mer)

- Bostads AB Mimer (100%)
- Mälarenergi AB (100%)
- Västerås Stads Strategiska Fastigheter AB (100%)
- Västerås Flygplats AB (100%)
- AB Västerås Studentbostäder (100%)
- Mälarhus AB (55%)
- Etablering Västerås AB (51%)
- Västerås Central AB (49%)
- VafabMiljö AB (43,6%)

KOMMUNALFÖRBUND

- Kommunalförbundet Västmanlandsmusiken
- Kommunalförbundet Teater Västmanland
- Mälardalens Brand- och Räddningsförbund
- Västmanlands Samtrafikförbund

STIFTELSE

i vilka Västerås stad ingår i styrelsen

- Bostadsstiftelsen Aroseken
- Stiftelsen Hyresbostäder, Tillberga
- Westmannastiftelsen

Så användes skattepengarna 2010

100 kr i kommunalskatt utnyttjades på följande sätt

23,56 kr	Grundskola och fritidshem för 15 200 elever
17,84 kr	Vård och omsorg till äldre, med hemtjänst och särskilda bostäder
12,21 kr	Förskola för 7 200 barn
10,75 kr	Gymnasieutbildning för 5 850 elever samt vuxenutbildning
10,15 kr	Insatser till funktionshindrade
6,16 kr	Insatser inom individ- och familjeomsorgen
5,54 kr	Kultur- och fritidsnämnd inklusive idrottsanläggningar
3,31 kr	Försörjningsstöd till 4 300 hushåll
3,17 kr	Skötsel av parker samt cirka 780 km gator, cykelbanor med mera
1,53 kr	Arbetsmarknadsåtgärder
1,50 kr	Kollektivtrafik
1,09 kr	Räddningstjänsten
3,19 kr	Stadens övriga verksamheter



VÄSTERÅS STAD

Västerås stad

Stadshuset

721 87 Västerås

Telefon: 021-39 00 00

Fax: 021-18 96 55

E-post: kommunstyrelsen@vasteras.se

www.vasteras.se