



VÄSTERÅS STAD

NYA LOKALER FÖR VÄSTERÅS KONSTMUSEUM OCH VÄSTMANLANDS LÄNS MUSEUM



Rapport

NYA LOKALER FÖR VÄSTERÅS KONSTMUSEUM OCH VÄSTMANLANDS LÄNS MUSEUM

Innehållsförteckning

Bakgrund	3
Verksamhetsidé	5
Samverkans effekter	7
Fyra alternativa lägen	9
Vasaparken	9
Hamngatan	11
Trädgårdsgatan	13
Karlsgatan	16
Diskussion om de fyra förslagen	17
Fördjupning alternativ Karlsgatan	19
Förslag	19



Kultur-, idrotts- och fritidsnämndens stab
Birgitta Edvardsson

NYA LOKALER FÖR VÄSTERÅS KONSTMUSEUM OCH VÄSTMANLANDS LÄNS MUSEUM

Bakgrund

Västerås konstmuseum har i dag sin verksamhet i det gamla rådhuset, byggt 1860. Lokalerna är inte anpassade för konstmuseiverksamhet. I utredningen *Västerås Konstmuseum idag och i morgon* konstaterar Gunhild Stensmyr (2002) bl a att arbetsmiljön för personalen är undermålig. Hiss för att transportera större konstverk saknas liksom förråd för att tillfälligt förvara konst och emballage, mötesrum och arkiv. Tillgängligheten för funktionshindrade är inte tillfredsställande och säkerhet vad gäller bl a stöld- och brandskydd måste förbättras avsevärt. Det gamla rådhuset är för litet för att rymma de lokaler som en konstmuseiverksamhet behöver, bl a behövs mer pedagogiska lokaler för att kunna ta emot de skolor som vill ta del av verksamheten. Lokalerna lämpar sig inte heller särskilt väl för en modern utställningsverksamhet som kräver stora, flexibla utställningshallar.

En process för att ta fram förslag på nya lokaler påbörjades på uppdrag av kommunstyrelsen 2006 . I utredningsdirektivet (KS § 15, 2006) är uppdraget preciserat till:

- Kartlägga, beskriva och analysera behovet av lokalmässig utveckling för museerna.
- Formulera en samlande vision för utvecklingen av institutionernas verksamhetsinriktning
- Utifrån ovanstående kartläggning och analys ta fram förslag till långsiktig lösning av de lokalmässiga behoven för museerna
- Analysera de stadsplaneringsmässiga aspekterna för förslagen med särskild uppmärksamhet kring hur de bidrar till livet i staden
- Analysera för- och nackdelar med olika platser i staden för kulturetablering.
- Analysera frågan om samlokalisering av institutionerna ur ekonomisk och verksamhetsmässig synvinkel.
- Ta fram lokalprogram, ekonomisk utredning och tidplan.

2009-03-26

Dnr 2008/691-KIFN-430

Ett tjugotal olika lägesförslag bedömdes utifrån sex parametrar:

- Funktionalitet: förslagets funktionalitet ur ett verksamhetsperspektiv
- Synlighet: synlighet i staden, Varumärket Västerås
- Tillgänglighet: för funktionshinder och tillgänglighet vad gäller kommunikationer
- Läge på 50 års sikt: stadsplanering på längre sikt
- Goda grannar: dragningskraft i närliggande verksamheter
- Genomförbarhet: hur möjligt förslaget är att realisera beroende på t ex planfrågor, ekonomi och ägarfrågor.

Efter analys utifrån ovanstående parametrar bantades de 20 förslagen ner till sex förslag och i början av 2008 beslutade kommunstyrelsen att göra en fördjupad utredning av tre alternativa lägen: utbyggnad av befintligt konstmuseum i Vasaparken, Hamngatan, vid järnvägsstationen och tillbyggnad av Konserthuset. Kommunstyrelsen beslutade också att erbjuda fastighetsägaren till fastighet Mimer 5, Karlsgatan att inkomma med förslag på museiverksamhet i sina lokaler. I uppdraget ingick att göra en fördjupad bedömning av de olika lägena där bl a kostnader för de olika alternativen kunde beräknas och där de olika förslagen visualiserades/gestaltades.

Västmanlands läns landsting uttryckte intresse att samlokalisera delar av Västmanlands läns museum med Västerås konstmuseum och har därför deltagit i utredningen.

Ett gemensamt funktions- och lokalprogram togs fram för de båda museerna som presenterades för styrgrupp och kommun- och landstingsledning i augusti 2008. Därefter gick en inbjudan till förslagsställande till fastighetsägaren för fastigheten Mimer 5 på Karlsgatan.

Avstämning har skett vid ett par möten mellan kommunledning och landstingsledning.

I styrgruppen ingick Stadsdirektör Monica Ericsson, Kulturdirektör Lennart Fast (sammankallande), Samhällsbyggnadsdirektör Björn Dahlberg, Stadsbyggnadsdirektör Lotta Lindstam, Fastighetsdirektör Anders Ekstrand, Konstmuseichef Cia Rimmö samt Divisionschef Mats Gunnarsson, Biträdande divisionschef/Christer Olsson, Division regionutveckling, Landstinget Västmanland.

Projektledare har varit Lennart Fast och projektsekreterare Nämndstrateg Birgitta Edvardsson, kultur-, idrotts- och fritidsnämndens stab.

I projektgruppen ingick representanter från kultur-, idrotts- och fritidsnämndens stab, Västmanlands läns museum, Västerås konstmuseum, Fastighetskontoret, Stadsbyggnadskontoret och Division regionutveckling, Landstinget Västmanland.

2009-03-26

Dnr 2008/691-KIFN-430

Archus arkitekter fungerade som processtöd under arbetets gång och har tagit fram skisser på de interna förslagen för att möjliggöra kostnadsberäkning. Visualiseringen av dessa alternativ är avsiktligt enkla för att förslaget inte ska ses som definitivt.

Externa beräknings- och hyreskonsulter har på uppdrag av Fastighetskontoret gjort kostnadsberäkningar på de tre interna alternativen. Beräkningarna bygger på kostnadsnivå i oktober 2008.

Verksamhetsidé

Utifrån formulerade verksamhetsinriktningar för de båda museerna har också en gemensam verksamhetsidé tagits fram för hur de båda museerna ska samspela i de gemensamma lokalerna. Denna verksamhetsidé har legat till grund för att analysera de olika lägena och också för utformning av lokal- och funktionsprogrammet.

Gemensam verksamhetsbeskrivning

Konstmuseet och Läns museet ska tillsammans utveckla en öppen och tillgänglig mötesplats för alla. För besökaren ska mötet med museerna vara inbjudande och bygga på direkt mänsklig kontakt. Med lätthet ska man som besökare kunna välja av utbudet; att besöka utställningar, faktarum, hörsal, museibutik, café eller delta i museernas aktiviteter och programverksamhet. Många av de aktiviteter som pågår i lokalerna är synliga för besökaren.

Museerna ska vara en ny "scen" i samhället, där verksamheten bedrivs med nya perspektiv och på ett gränsöverskridande sätt i nära samverkan med andra kulturformer och uttryck.

Museerna är en aktiv del av livet i staden och en stark attraktion för Västerås Mälarstaden och regionen.

Företag och föreningar använder museet för möten, konferenser och fester.

I de nya lokalerna utvecklar museerna samarbetet sinsemellan och med övriga kulturinstitutioner men också med andra aktörer i staden och regionen. Det möjliggör framtida samordningsvinster.

Museibutiken och caféet är viktiga funktioner för att höja museernas attraktivitet och locka nya publikgrupper till museerna.

De enskilda museerna ska bibehålla sin särart med tydlig fysisk plats i lokalerna men verksamheterna möts i en gemensam, flexibel yta som kan nyttjas för samarbetsprojekt.

2009-03-26

Dnr 2008/691-KIFN-430

Verksamhetsidé Västerås konstmuseumUtställningar/konstsamling

Västerås konstmuseum ska vara en arena för samtidskonst av högsta klass och visa utställningar med samtidskonst och tillbakablickande/konsthistoriska projekt.

Museisamlingen exponeras tydligt och varierat över åren. "Konsthistoriska pärlor" får en framträdande plats.

Med konstmagasinet tillgängligt i huset kan studenter/forskare och den egna personalen fördjupa kunskapen om museisamlingen.

Service via museets webbplats utvecklas för att tillgängliggöra samlingar och verksamhet.

Konstpedagogik

Konstmuseet ska ha en fortsatt ledande roll inom konstpedagogiken genom att:

- utveckla arbetet med det egna skapandet för barn och vuxna där möjlighet finns att prova på olika tekniker och material under sakkunnig ledning
- fördjupa samarbetet mellan skola och museum för att stärka den estetiska läroprocessen.

Mötesplatsen

Förutom att vara en mötesplats för alla med varierande utställningar och programverksamhet, café och butik ska konstmuseet vara ett centrum för konstlivet i Västerås.

I anslutning till museet finns ett galleri/utställningslokal som kan nyttjas av lokala konstnärer och konstföreningar.

Verksamhetsidé Västmanlands läns museum

Verksamhetens ledord är: samverkan, tillgänglighet, mångfald, historia - samtid - framtid, nya perspektiv och gränsöverskridande.

Länsmuseet i nya lokaler ska vara en portal till Västerås och länet, en ingång till regionen Mälardalen/Bergslagen. Innehållet är Västmanlands historia under 10.000 år med fokus på temaområden som länets och stadens förhistoria och dess medeltid (när Sverige blev Sverige) samt industrisamhällets kulturarv och industristaden Västerås. En utgångspunkt är samtiden med angelägna frågor i vår egen tid.

Genom att länsmuseet arbetar opinionsbildande och ger perspektiv på samhällsutvecklingen förmedlas upplevelser och kunskaper så att besökarna får förklaringar och ser sammanhang.

Funktionen som en ingång till regionen Bergslagen/Mälardalen ska vara fysiskt kännbar i lokalerna. Med utgångspunkt i det offentliga rummet skall länsmuseet stimulera intresset för estetiska värderingar och kulturell förnyelse.

Den publika verksamheten utvecklas i ett samspel mellan utställningar, program och pedagogisk verksamhet med en nära tillgång till museets faktarum med arkiv och bibliotek. Länsmuseet ska – med människan i centrum – vara en interkulturell mötesplats tillgänglig för alla.

Samverkans effekter

Att de båda museerna verkar i samma lokaler ger möjlighet till samverkan på olika plan som dels kan utveckla verksamhetens kvalitet, dels effektivisera ytanvändning och resursåtgång i övrigt.

- *Effekter på lokalytor*

Genom att samlokalisera de båda museerna finns stora synergimöjligheter när det gäller lokaler. Reception, butik, café, hörsal och vissa personalutrymmen är några exempel på utrymmen som delas. De gemensamma lokalerna uppgår enligt lokalprogrammet till 1 640 kvm. Det kan antas att museerna i helt egna lokaler skulle ha behov av ca 75% av dessa ytor.

- *Mer omfattande verksamhet ger ökad attraktionskraft.*

Ett konstmuseum och länsmuseum i samma lokaler ger en mer omfattande verksamhet: mer programverksamhet, fler nya utställningar som ger en anledning att besöka huset oftare, större utbud. Den ökade kvalitet samverkan kan ge bidrar också till en ökad attraktionskraft.

- *Kvalitetsutveckling inom alla verksamhetsområden då olika yrkeskompetenser möts.* När människor med olika yrkeskompetenser och från olika verksamhetskulturer möts skapas ett kreativt klimat som kan leda till kvalitetsutveckling. Detta gäller inom alla museernas områden: pedagogisk verksamhet, utställningsverksamhet, museiteknisk verksamhet, programverksamhet mm.

- *Högre kvalitet och bärighet vad gäller butik och café*

Museerna i gemensamma lokaler har större möjlighet att bli en mötesplats. Fler besökare rör sig i lokalerna och butik och café får större underlag.

- *Verksamhetssynergier*

Det utökade uppdraget som verksamhetsidén för de båda museerna innebär ställer högre krav på verksamheterna och kan kräva utökade resurser. Sedan finns det också effektiviseringsvinster att göra. Vissa saker kan ge effekt direkt medan andra får växa fram på sikt, vartefter verksamheterna lär känna varandra.. Museerna kommer att ha ett tydligt uppdrag att steg för steg hitta samordningsvinsterna.

2009-03-26

Dnr 2008/691-KIFN-430

En mer omfattande verksamhet med ambitionen att vara en attraktion i regionen kräver mer tillgänglighet i form av ökat öppethållande. I den nya museibygnaden möts konstmuseets och läns museets verksamheter i det gemensamma entrétorget. En gemensam reception och butik möjliggör samverkan som ger synergieffekter vilket innebär att ambitionsnivån vad gäller öppethållande och tillgänglighet kan ökas utan personalförstärkning.

Samverkan kan ge möjligheter till effektivare marknadsföring, verksamheterna kan utnyttja varandras nätverk och adressregister, samordna utskick mm. Personalmässiga synergier bedöms inte möjliga i någon större omfattning. Konstmuseet uttrycker i skrivelse större behov av kommunikationsresurs i en mer omfattande verksamhet.

Den pedagogiska verksamheten kan få en bredare bas där de olika verksamheterna kan berika varandra. Gemensamma aktiviteter och gränsöverskridande projekt kan utvecklas.

Vad gäller teknik och vaktmästeri finns möjlighet till samverkan. Ett gemensamt team kan hjälpas åt vid utställningsbyten mm. Konstmuseets behov av att köpa in tjänst utifrån minskar.

- *Tillgång till olika yrkeskompetenser.*

Ytterligare tillgång till kompetenser för alla parter, t ex olika teknikerkompetenser, curator- och utställningskompetenser ger ökad kvalitet och kan innebära att behovet av att köpa in vissa tjänster kan minska.

Fyra alternativa lägen

Här följer en beskrivning av de fyra alternativa lägena Vasaparken, Hamngatan, Trädgårdsgatan och Karlskatan. De beskrivs utifrån de parametrar som funnits med under hela processen: funktionalitet, synlighet, tillgänglighet, läge på 50 års sikt, goda grannar och genomförbarhet.

Vasaparken



Förslaget innebär en utbyggnad av befintligt konstmuseum ut i Vasaparken där kommunen äger fastighet och mark.

Idé

Förslaget vidareutvecklar det kända läget för stadens två museer. Tidigare i stadens historia fanns här vid f.d. Hamngatan bebyggelse.

Huvudidén är att låta stora delar av museernas verksamheter och funktioner finns i ett nedsänkt våningsplan drygt fyra meter under mark. Detta gör att mer måttliga byggnadsvolymer tränger upp ur marken och i sin skala är dessa anpassade till den befintliga byggnaden och parkrummet.

Det gamla Rådhuset, i dag Västerås konstmuseum, ingår som en integrerad men egen del i de nya museibygnaderna och är museernas naturliga entré mot Fiskartorget.

Synlighet/ tillgänglighet/varumärket Västerås

- Väl synlig från parken
- Känt läge för museernas besökare
- Nära till kommunikationer. Närhet till cityhandel

Stadsbyggnadsperspektiv

Förslaget betonar och framhåller riktningen i stadsrummet mellan centrum och Mälaren. Utblickarna mot Östra Hamnen och Mälaren understryks. Samtidigt medför den höga flygeln i västra delen att kontakten mellan Slottet och Vasaparken bryts.

Vasaparken tillförs caféverksamhet och en attraktion som lockar till besök. Skulpturer i Vasaparken är positivt för parkens dragningskraft.

Vasaparken bildar idag tillsammans med Stadsparken Västerås centrala finrum. Parkerna har i stadens översiktsplan och grönstrukturplan pekats ut som mycket värdefulla som inte skall bebyggas eller tas i anspråk för annan verksamhet. Förslaget innebär intrång i parken, ytor som idag används av kommuninvånarna. Västerås har en mycket liten andel centrala parker jämfört med många andra städer. Placering av museet i Vasaparken minskar parkytan avsevärt. Möjligheten att ge Vasaparken "stadsparkstatus" försvåras och begränsar användningen av parken för vistelse och lek.

Genomförbarhet – planläge

Förslaget ligger inom område som är av riksintresse för kulturmiljövården – parkområde enligt värdetexten. Det innebär att området ska skyddas mot åtgärder som påtagligt skadar riksintresset. Området ligger inom "fast fornlämning" – utredning/undersökning krävs (RAÄ-nummer Västerås 232:1).

Gällande detaljplan för området är park. Förslaget kräver därför ändring i detaljplan, vilket bedöms som relativt komplicerat och förutsätter positiv medverkan från Länsstyrelsen beträffande bedömning av påverkan på riksintresset. Planprocessen beräknas ta ca 18 månader

Goda grannar

- Idag: stadshuset, Västerås slott, närhet till cityhandel
- Framtida goda grannar: andra verksamheter kan beredas plats i gamla rådhuset eftersom där finns överytor i förslaget. Möjlighet att bygga till ytor på totalt 590 kvm vid och ovanför kontoret.

Funktionalitet/verksamhetsperspektiv

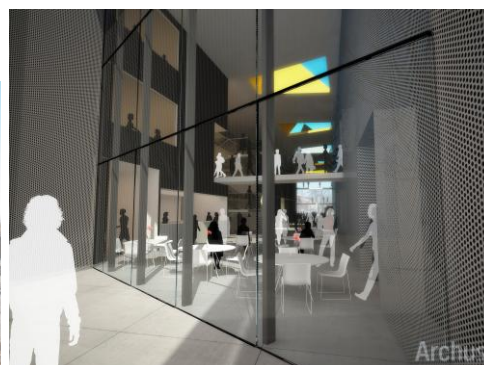
- Sämre målpåfyllelse gentemot lokalprogrammets krav på tillgängligt entrétorg, överblick etc.
- Långt mellan entré och inre entrétorg vilket leder till ett splittrat och diffust mottagande av besökare.

Ekonomi

Beräknade kostnader:

- Projektkostnad: drygt 200 miljoner kronor
- Beräknad hyreskostnad/år: ca 20 miljoner kronor, inkl driftskostnader nedan
- Driftskostnader: ca 1,6 miljoner kronor
- Osäkerhetsfaktorer: Stödpålning av befintlig byggnad

Hamngatan



Förslaget innebär nybyggnation på en av kommunen ägd tomt vid järnvägsstationen mot Hamngatan som idag delvis används som parkering.

Idé

Ett av förslaget bärande idéer är byggandet av staden Västerås Mälarstaden in i framtiden. Det här alternativet aktiverar länken utefter Svartån mellan det historiska centrumet med den nya sjöstaden vid Mälaren.

Genom sitt läge-synlighet, innehåll-upplevelse och gestaltning-intryck kan museet bli en viktig faktor i byggandet av varumärket Västerås i framtiden. Positionen utefter två stora trafikstråk och populära gång- och cykelvägar garanterar maximal exponering.

Synlighet/ varumärket Västerås

- Väl synlig från cityringen, genom Vasaparken mellan stationen och city samt utefter f.d. Hamngatan ned mot Mälaren. Synligheten maximal för resande med tåg
- Bra läge för att skapa en byggnad som kan vara en viktig faktor för att bygga varumärket Västerås i framtiden.

Stadsbyggnadsperspektiv

Tomten är en central plats i staden som idag saknar uttryck och identitet. Den är en övergiven plats som i brist på annat fyllts med bilar.

Genom placeringen av museet längs Hamngatan länkas det nya strandnära Västerås samman med centrumkärnan. Platsen får en identitet och del i stadsbyggnandet. Stråket ner mot Mälaren får ökad attraktivitet och blir ytterligare en plats för händelser. Byggnaden skapar ett mervärde i staden, väl synlig och lättillgängligt för alla. Det "stora" och öppna stadsrummet kräver en samlad och koncentrerad volym – potential för ikonbyggnad och "place branding".

Genomförbarhet – planläge

Alternativet angränsar till eventuellt utvidgat område av riksintresse för kulturmiljövården. Staden ska samverka med Länsstyrelsen beträffande vilka hänsyn som krävs. Området ligger utanför "fast fornlämning". Området är enligt

2009-03-26

Dnr 2008/691-KIFN-430

gällande detaljplan avsedd för kontor och handel – inom den mark-användningsbestämmelsen kan museum inte inrymmas. Kräver därför ändring i detaljplan vilket bedöms som relativt okomplicerat. Planprocess beräknas ta ca 9 månader.

Om byggnationen av museum ska synkroniseras med det pågående visionsarbetet för stationsområdet så kommer en eventuell byggnation att skjutas på framtiden.

Avvikelser från lokalprogrammet

På grund av de villkor som gäller för den aktuella fastigheten med servitut i marken så har det inre torget inte helt kunnat programsättas vilket medför större totalyta än lokalprogram

Goda grannar

- Idag: stadshuset, Västerås slott, Konserthuset, väl trafikerade gator och gångvägar, tåg- och busstation
- Kan upplevas något långt från centrala staden
- Framtida goda grannar: ligger i direkt anslutning till det största och viktigaste förnyelseområdet i staden, området runt centralstationen.

Funktionalitet/verksamhetsperspektiv

- Uppfyller lokalprogrammets skrivningar väl
- Enkelt med alla olika kommunikationer till byggnaden för besökare och transporter
- Uteservering nära högt trafikerad gata kan uppfattas otrivsamt

Ekonomi

Beräknade kostnader:

- Projektkostnader: ca 200 miljoner kronor
- Beräknad hyreskostnad: ca 17 miljoner kronor/år, inkl driftskostnader nedan
- Driftskostnader: ca 1,5 miljoner kronor/år
- Osäkerhet: Vibrationsdämpning i grundläggning (pga järnvägen)

Trädgårdsgatan



Förslaget att samlokalisera museerna med det av Länsförsäkringar Bergslagen ägda Konserthuset involverar även delar av stadshuskvarteret som ägs av kommunen.

Idé

Detta förslag bygger på att med två väl synliga verksamheter ytterligare utveckla det för staden lyckade projektet Konserthuset ett steg vidare till ett "Kulturhus". Västerås konstmuseum och Västmanlands läns museum får en egen byggnad kopplad till Konserthuset utefter Trädgårdsgatan. I sin gestaltning och stil skiljer den sig från övriga byggnadsverket mot Vasaparken och Koppbergsvägen men har i materialval och kulörer ett starkt släktskap med dagens Konserthus.

Process

Alternativ Trädgårdsgatan är det mest komplexa förslaget att utreda eftersom det berör flera olika verksamheter och inbegriper både kommun- och privatägda lokaler. Förslaget har därför utretts av en arbetsgrupp bestående av representanter från Västmanlandsmusiken, de båda museerna, Fastighetskontoret och kultur-, idrotts- och fritidsnämndens stab. Representanter från Aros Congress Center (ACC) och Västerås turistbyrå har också kontaktats under processens gång. Möjlighet till synergier mellan de i huset verksamma parterna har studerats närmare. Fastighetsägaren till Konserthuset har under processens gång informerats och har, tillsammans med ACC lämnat synpunkter på förslaget.

Synlighet/ varumärket Västerås

- Museernas byggnad tillsammans med Konserthuset bildar ett nytt kulturhus som i samverkan med ACC kan bli en stor attraktion för staden
- Det nya museet är enkelt att hitta för de besökare som kommer från stationen, övriga får svårt att upptäcka det nya museet

Stadsbyggnadsperspektiv

Odefinierat och otydligt förhållande till omgivande stadsrum. Entré- och angöringsförhållanden oklara. Uppbyggnad och sammansättning av byggnadsvolymer känns oklar och något osäker och förstärker inte en redan nu något rörig stadsbild.

Konserthuset bildar tillsammans med stadshuset och elverkshuset en tydlig avgränsning av staden mot Vasaparken. För att förtydliga parkens gränser upprättades Trädgårdsgatan i kombination med en klippt häck i samband med Konserthusets tillkomst. Genom en glasad fasad skulle sikt i gatans förlängning finnas mot ABB:s kontor. Carl Hennings gata är idag avklippt vid Munkgatan men fortsatte tidigare upp mot Sturegatan. Storkvarteret vid Punkt upplevs idag besvärande.

Museets placering i befintliga byggnaders läge innebär att en mer sammanhållen publik fasad mot Vasaparken kan uppnås. Förslaget innebär ett visst ianspråktagande av parkmark där bl.a. avverkning av stora träd måste göras. Den tydliga gräns som skulle uppnås med Trädgårdsgatan har försvagats.

Carl Hennings gata bildar en säckgata som slutar i byggnaden. Karaktären av bakgata kommer därmed att öka. Igenbyggnationen förhindrar den trafik som sker idag in på Trädgårdsgatan (tillåten och otillåten), liksom att ett gång- och cykelstråk bryts. Ingen matning med trafik från parksidan till fastigheterna är i framtiden möjlig. Placering av museet vid Trädgårdsgatan innebär också ändrade och utökade behov av angöring. (Tillbyggnaden mellan stadshuskvarteret och konserthuset kan medge en förbindelse för gång- och cykeltrafik mellan Carl Hennings gata och Vasaparken).

Genomförbarhet – planläge

Alternativet ligger inom område som är av riksintresse för kulturmiljövården – parkområde enligt värdetexten. Det innebär att området ska skyddas mot åtgärder som påtagligt skadar riksintresset.

Marken ligger inom "fast fornlämning" vilket innebär att utredning/undersökning krävs. (RAÅ-nummer Västerås 232:1).

Området är enligt gällande detaljplan avsedd för allmänt ändamål. Park, befintlig ek får inte fällas, träd ska bibehållas och vid behov ersättas. Lokalgata.

Alternativet kräver ändring i detaljplan vilket bedöms som relativt komplicerat och förutsätter positiv medverkan från Länsstyrelsen beträffande bedömning av påverkan på riksintresset. Planprocess beräknas ta ca 18 månader.

Goda grannar

- Idag: verksamheterna i "kulturhuset", ACC, stadshuset, cityhandel

Funktionalitet/verksamhetsperspektiv

- Kulturhustanken är förslaget bärande idé där tanken är att de olika verksamheterna ska dra besökare till varandra och där spännande, gränsöverskridande verksamhet ska ge kulturhuset högt attraktionsvärde i regionen. Goda exempel på detta finns t ex i Luleå. Det har Västmanlandsmusiken framhållit och beskrivit.
- Sämre funktion av entrétorg, inte överblickbart och tydligt i alla delar.
- Tveksamhet om "mottagandet" Det känns väl långt mellan dagens turistbyrå och verksamheterna i den nya huskroppen.
- Problematiskt vad gäller entrélösning vid de tillfällen ACC har stora evenemang och behöver ha entrétorget fritt från besökare
- Det kan konstateras att det finns olika syn på olika delar av förslaget och vilka effekter det kommer att få för de olika verksamheterna. Detta gäller bland annat synen på entrélösning där åsikterna går isär.

Samverkans effekter

Alternativ Trädgårdsgatan innefattar fler verksamheter än övriga alternativ. Samverkans effekterna har därför utretts av en grupp bestående av verksamhetsrepresentanter från de båda museerna, Västmanlandsmusiken och kultur-, idrotts- och fritidsnämndens stab. Diskussioner har också förts med representanter från ACC och Västerås turistbyrå.

De samverkans effekter som beskrivits ovan gäller i hög grad även för detta förslag. Ett kulturhus kan ha stor dragningskraft i regionen och ytterligare ett kulturuttryck kan berika kvalitetsutvecklingen. Lokalsynergierna blir större eftersom fler verksamheter kan samverka om dem. Vad gäller marknadsföring har Västmanlandsmusiken väl utarbetade kanaler och nätverk. Bland annat har programtidningen en stor spridning i länet som museerna kan nyttja.

Ekonomi

Beräknade kostnader:

- projektkostnad: drygt 100 miljoner kronor
- hyreskostnad: ca 13 miljoner kronor/år inklusive driftskostnader nedan
- Driftskostnader: ca 1 miljon kronor/år
- Osäkerhet: Energiförbrukning i befintligt hus. Ytfördelning mellan Konstmuseum, Länsmuseum och Västmanlandsmusiken Datahallen, skydd mot vibrationer riv- och byggskede.

Karlskgatan



Fastigheten Mimer 5 på Karlskgatan, Mimerverkstaden, ägs av Nordic and Russian Properties (NR), ett dotterbolag till London and Regional Ltd som äger större delen av ABB:s tidigare fastighetsinnehav.

Idé

Förslaget innebär att nyttja en av de vackraste gaturummen och en av de starkaste symbolbyggnaderna i Västerås – Karlskgatan och Mimerverkstaden, ASEAs uppmärksammade och arkitektoniskt intressanta industribyggnad.

Synlighet/ varumärket Västerås

- Synligt från centralstationen och från Kopparbergsvägen. Läget kan uppfattas gömt på en idag outnyttjad gata.
- Byggnaden har ett högt arkitektoniskt värde och är en symbolbyggnad för länet och staden.

Stadsbyggnadsperspektiv

Förslaget innebär en positiv förstärkning av området som en del av centrala Västerås. Det ger liv åt en industrihistoriskt intressant byggnad och gata som idag är outvecklad. Genom utställningar och publika arrangemang kan Aseatorget i sin helhet leva upp.

Genomförbarhet – planläge

Byggnaden ligger inom område som är av riksintresse för kulturmiljövården – industribebyggelse enligt värdetexten. Det innebär att området ska skyddas mot åtgärder som påtagligt skadar riksintresset.

Användningen av lokalerna för museiverksamhet stämmer med nu gällande detaljplan och dess skyddsbestämmelser. Detaljplanen är upprättad för att bland annat tillvarata riksintresse för kulturmiljövården.

Goda grannar

- Framtida goda grannar: Verksamheter kan etablera sig i angränsande lokaler och i del av bottenplan
- Närhet till konserthus, ACC, turistbyrå, cityhandel

Funktionalitet/verksamhetsperspektiv

- Uppfyller mycket väl lokalprogrammets skrivningar kring entrétorg, logistik, tydlighet, lätt överblickbarhet. Möjligheten till "det mänskliga mötet", en bra tillgänglighet till husets olika verksamheter och en hög servicegrad är mycket väl tillgodosett.
- Anläggningen har ett starkt eget uttryck, vilket innebär att det kommer att vara en upplevelse att bara komma in i själva byggnaden.
- Tydlig planlösning där besökaren lätt kan orientera sig i lokalen

Ekonomi

Fastighetsägarens beräknade kostnader oktober 2008

- Beräknad hyreskostnad: 8,7 MKr/år inkl driftskostnader nedan
- Driftskostnader: 1,1 MKr/år
- Osäkerhet: Viss fast inredning som Bistrokök och gradängstolar i hörsal
- Akustikåtgärder

Diskussion om de fyra alternativen

Alternativ Vasaparken är problematiskt eftersom det innebär intrång i Vasaparken och minskar utrymme för vistelse och lek. Det ligger också inom område som är av riksintresse för kulturmiljövården så planläget är komplicerat.

Jämfört med andra tänkbara alternativ är detta förslag betydligt mer kostsamt. Alternativet bedöms på grund av dessa faktorer inte möjligt att genomföra.

Hamngatan är det alternativ som har bäst förutsättningar för att skapa en byggnad som kan vara en viktig faktor för att bygga varumärket Västerås i framtiden. Här finns möjlighet att skapa en arkitektoniskt intressant byggnad som blir väl synlig för alla som passerar Västerås med tåg eller passerar via cityringen. Byggnaden kan på ett utmärkt sätt bidra till att binda samman city med Mälaren och skapa Mälarstaden.

Att hela området runt stationen just nu utreds och är föremål för skapande av framtidsvisioner försvårar för projektet om detta arbete måste inväntas.

Även detta förslag är betydligt dyrare att genomföra än andra möjliga alternativ.

Att samlokalisera museerna med Konserthuset vid Trädgårdsgatan är intressant ur flera aspekter. Västerås får ett kulturhus med en mängd aktiviteter som kan locka nya besökare. Verksamheterna kan befrukta varandra och gränsöverskridande projekt kan berika kulturutbudet.

Flera faktorer talar dock emot det här alternativet. Att på en liten yta bereda plats för ytterligare två verksamheter har inte varit lätt och förslaget upplevs rörigt och problematiskt logistiskt. Avståndet från reception till museilokalerna gör att mottagandet blir otydligt. Synligheten för museerna blir god från Vasaparken men i övrigt kommer de att ligga mer dolt.

2009-03-26

Dnr 2008/691-KIFN-430

Kulturhustanken kan vara lockande men i ett längre perspektiv kan de trängre lokalerna bli hämmande för verksamheterna. Det är inte heller säkert att en stad av Västerås storlek har behov av att samlokalisera flera kulturinstitutioner. I stället kan det vara en fördel för stadens attraktivitet att skapa flera mötesplatser. Ur ett stadsbyggnadsperspektiv är det inte heller lyckat att stänga av passagen från Carl Hennings gata från Vasaparken, passager behövs.

Kulturhustanken bygger på att alla samverkande parter upplever att deras respektive verksamheter kan förstärkas och utvecklas. Den bedömningen gör inte ACC för sin del. När det gäller nya affärsmöjligheter ser de dessa som mycket begränsade (skrivelse 2008-10-22) och de ställer sig starkt kritiskt till entrélösningen i det omarbetade förslag som gjordes utifrån ACC:s synpunkter (skrivelse 2008-12-11).

I skrivelse 2008-12-10 meddelar Länsförsäkringar Bergslagen att man "idag säger nej till en etablering av konst- och länsmuseum i anslutning till Konserthuset, så som förslaget ser ut. Vi föreslår därför att det arbetas vidare med de tre övriga förslagen kring lokalisering av konst- och länsmuseum." I och med Länsförsäkringar Bergslagens ställningstagande blir förslaget inte möjligt att realisera.

Karlsgatan är det alternativ som bedöms som det intressantaste vid en sammanvägning av samtliga parametrar som alternativet studerats utifrån. Ur verksamhetsaspekt uppfyller det funktions- och lokalprogrammet väl. Som besökare kan man lätt orientera sig i lokalerna utifrån ett välkomnande entrétorg. Läget är bra med närheten till city och till kommunikationer. Byggnaden är en symbolbyggnad för staden och länet och en värdig placering för museerna. Museerna kan få fler att röra sig på Karlsgatan och Aseatorget vilket kommer att skapa mer liv åt området.

Även om de verksamhetssynergier som alternativet att samlokalisera med Konserthuset inte kan realiseras är ändå Konserthuset, ACC och Västerås turistbyrå väldigt nära och samverkan kan ske med t ex gemensamma evenemang.

Läget kan upplevas något skymt. Åtgärder behöver därför vidtas för att öka synligheten från city

Ekonomiskt är det också det mest fördelaktiga alternativet.

Fördjupning alternativ Karlsgatan

De fyra förslagen presenterades för projekt- och styrgrupp 2008-11-20. De har också presenterats i kommunstyrelsen och landstingsstyrelsen 2008-11-26. Efter presentationen och analys av förslagen utifrån givna parametrar har stor enighet rått om att alternativ Karlsgatan är ett mycket intressant förslag att göra en fördjupad studie av. En diskussion har inletts med Nordic & Russia Properties Ltd (NR). Ett gemensamt rumsfunktionsprogram har tagits fram för att möjliggöra för NR att säkrare beräkna projektkostnaden och för att skapa en gemensam syn på projektets kvalitetsnivå. Efter effektivisering av ytanvändning och förhandling kring offert och kalkyl har kostnaden kommit ner i jämförelse med ursprungsförslaget (sid 17).

En viktig fråga för detta alternativ har varit synligheten från city. Åtgärder för att öka synligheten har lagts med i projektet, bl a borttagning av vissa träd på Melkertorget, breddning av passagen genom Mimerhuset och skyltning. I projektet ingår också skyltning från stationshållet, i korsningen Stora gatan/Karlsgatan och i passage mellan Ottar- och Norebyggnaden



Förslag

De båda museerna föreslås etableras i fastighet Mimer 5, Karlsgatan. Staden och länet får en attraktiv verksamhet i en av stadens och länets mest symbolstarka byggnader. Staden berikas med en verksamhet som kan skapa liv åt en av stadens vackraste gator.

Museilokalerna i alternativ Karlsgatan omfattar efter en fördjupad utredning totalt 4335 kvm, fördelat på konstmuseet 2602 kvm och läns museet 1733 kvm. De gemensamma ytorna uppgår till 1556 kvm och delas 50/50 mellan de båda museerna.

Förhandlingar har skett mellan staden, Landstinget och fastighetsägaren vilket har resulterat i en överenskommelse om ett förslag till hyresavtal mellan parterna.

Två hyresavtal tecknas med fastighetsägaren. Avtalstiden är 25 år. Västerås stad genom fastighetsnämnden tecknar ett hyresavtal med fastighetsägaren för Västerås konstmuseums ytor och 50 % av de gemensamma ytorna och Västmanlands läns landsting tecknar ett hyresavtal för Västmanlands läns museums ytor och övriga 50 % av de gemensamma ytorna.

Fastighetsnämnden tecknar internhyresavtal med proAros. ProAros kompenseras för nettoökningen av de lokalrelaterade kostnaderna genom en ökad beställarsättning. Kultur-, idrotts- och fritidsnämnden kompenseras genom en ökning av budgetram på motsvarande belopp. För 2010 med halvårseffekt och från och med 2011 med helårseffekt.

2009-03-26

Dnr 2008/691-KIFN-430

Kalkyl över lokalrelaterade kostnader enligt överenskommelsen med fastighetsägaren och Fastighetskontorets beräkning av driftskostnader i kkr:

Lokalrelaterade kostnader	Gemens.	Länsm	Konstmuseet	Totalt
Lokalytor	1 556	955	1 824	
Del av gem. ytor		778	778	
Lokalytor totalt		1 733	2 602	4 335
Kallhyra	2 208	2 459	3 692	6 151
Fastighetsskatt, andel 5,2%	79	88	131	219
Mediakostnad	279	310	466	776
Driftkostnader	<u>280</u>	<u>312</u>	468	<u>780</u>
	2846	3169		7926
Museiinredning, utrustning/år			400	
Ökade intäkter café, butik mm			-125	
Nuvarande hyreskostnad			-780	
Nettoökning lokalrelaterade kostnader			4252	

Kommentarer till tabell ovan:

I mediakostnader ingår kostnader för värme, el, kyla, vatten.

I driftskostnader ingår kostnader för inre underhåll, skötsel, sophämtning, administration av lokaler och städning.

Investering av museiinredning och utrustning på totalt ca 4,5 MKr för Konstmuseets del, medför en årlig kostnad på 400 kkr. Investeringen består huvudsakligen av kompakthyllesystem till magasinet, inredning av verkstad och pedagogiska lokaler. Stadens andel (50 %) av kostnader för inredning av gemensamma funktioner som café, butik, personalcafé, kapprum och hörsal ingår i den årliga kostnaden. Vissa inventarier förs med från länsmuseum till gemensamma funktioner, t ex delar av möbler till hörsal och café och teknisk utrustning till hörsalen.

proAros hyreskostnad för Konstmuseets nuvarande lokaler innebär att Fastighetskontoret inte har full kostnadstäckning för objektet. Underskottet är ca 500 kkr.

Utöver utrustning tillkommer flyttkostnader för de båda museerna. proAros kontrakt för nuvarande lokaler med Fastighetskontoret löper till och med 2011.

Beställarsättningen till Västerås konstmuseum är 2009 5 350 kkr.

Verksamhetsekonomi/samverkans effekter

Genom samverkan mellan de båda museerna beräknas varje museum spara 400 kvm vid antagandet att museerna som separat museer har behov av ca 75% av de gemensamma ytorna. Den ekonomiska synergin för varje museum är då ca 700 kkr i årlig hyreskostnad.

2009-03-26

Dnr 2008/691-KIFN-430

Förväntade synergier med att samlokalisera de båda museerna är också att besöksantalet ska öka och att bärighet för café och butik därmed också ökar. De ökade intäkterna beräknas till 250 kkr för café, butik, programverksamhet och uthyrning. Det innebär beräknade ökade intäkter om 125 kkr per museum.

De båda museerna kommer att ha tydliga uppdrag om att samverka för att utveckla verksamheterna och hitta synergimöjligheter.

Verksamheten för Västerås Konstmuseum i nya lokaler

Konstmuseets nuvarande lokaler har stora brister inom tillgänglighet och arbetsmiljö och utgör ett hinder för utveckling av verksamheten. Därför formulerades en ny verksamhetsidé som ligger till grund för lokalutredningen. Verksamhetsidén visar på en utveckling av såväl utställningsverksamheten som den pedagogiska verksamheten och museets roll som mötesplats.

Museets samling av samtidskonst hör till det absoluta toppskiktet i landet. Den behöver visas i större omfattning än hittills. Det är också önskvärt att produktionen av tillfälliga utställningar ökar.

Det är angeläget att den pedagogiska verksamheten förstärks och når fler, vilket blir möjligt med större och mer funktionella lokaler.

Det nya museet behöver arbeta aktivt för att nå nya målgrupper. Kommunikation, marknadsföring och förmedling skall vara i fokus. Med spännande och angelägna utställningar och programverksamhet kan museet i samverkan med Västmanlands läns museum bli en attraktiv mötesplats för såväl västeråsare som besökare utifrån.

En mer omfattande verksamhet med högre ambitionsnivå medför behov av utökade resurser. Denna fråga får hanteras i en stegvis utveckling i kommande budgetprocesser.

Genomförande

Vid beslut i april beräknas projekterings- och byggtid till ca 13 månader. Inflyttning i de nya lokalerna beräknas kunna påbörjas sensommaren 2010.

Lennart Fast
Direktör

Birgitta Edvardsson
Nämndstrateg