

# Nämnden för funktionshindrade

Verksamhetsberättelse 2009



VÄSTERÅS STAD

## Innehållsförteckning

---

Året som gått	3
Nämndens ansvarsområde och uppdrag	4
Uppföljning av Västerås stads strategiska plan	5
Verksamhetsredovisning i övrigt	7
Viktiga händelser under året	9
Medarbetare	12
Ekonomisk översikt	14

### Ledamöter

Elisabet Fridén (KD) ordf  
Sonia Kjellsson (FP) v ordf  
Aila Rasimus (S) 2:e v ordf  
Hans Carlqvist (M)  
Carl-Henrik Knutsson (M)  
Harriet Carlhed (MP)  
Dorine Snäckerström (S)  
Inger Rodin (S)  
Roberto Lezama (S)

### Ersättare

Caroline Högström (M)  
Per-Olof Alm (FP)  
Iréne Sandberg (C)  
Anna-Lena Ekman (KD)  
Marianne Lindblom (MP)  
Anna Nikula (S)  
Gun Rautio (S)  
Johan Bergerlind (S)  
Lars Andersson (V)

*Elisabet Fridén (KD)*  
*Ordförande,*  
*nämnden för funktionshindrade*

Nämnden kan se att 2009 års arbete för personer med olika funktionsnedsättningar har varit framgångsrikt.

Ett gediget arbete sker ute i verksamheterna vilket syns i 2009 års enkätsvar från personer som får stöd av olika slag. De flesta är mycket nöjda med det stöd de får. Gott bemötande, trygghet och lyhördhet är centrala frågor där man som helhet för alla utförare uppnått en nöjdhet på nästan 98 procent. Kommunens och alternativens utförare ligger i de flesta fall mycket jämbördigt. Trots väldigt goda resultat kommer nämnden att se över upplägg och utförande av enkäten i syfte att göra enkätmodellen än mer säker.

Utförarnas fokus på att ge individuellt anpassat stöd visar på en god utveckling där den enskilde får ökad delaktighet och inflytande över sin vardag. Stabens gedigna arbete med aktiva uppföljningar genom oanmälda besök är ett sätt att tillsammans med utförarna gå igenom enhetens framsteg och eventuella brister på såväl det medicinska som det sociala området. Rapporter ges till nämnden som har att ta ställning till om åtgärdande av brister i verksamheter är tillfyllest.

Nämnden har ett stort ansvar att använda tillförda resurser på bästa

sätt. En dominerande del av nämndens verksamhet är styrd av rättighetslagen, LSS, vilket gör att i åtgärningstider är utrymmet mer begränsat för reformer som inte ligger under denna lag. Riktade statsbidrag har dock gett oss möjligheter att initiera en del nya åtaganden. Utökningen av arbetskonsulenter inom sysselsättning/rehabilitering har visat att fler personer långsiktigt kan slussas ut i någon form av arbete med stöd där coachning är nyckeln till framgång. Ett rehabiliteringsprojekt har startat för personer med svåra psykiska funktionsnedsättningar vid bostäder med särskild service. Projektet är ett led i att göra vardagen mer meningsfull och stimulerande.

På grund av stor efterfrågan på sysselsättning för personer med psykiska funktionsnedsättningar har vi infört sådan vid två träffpunkter ett antal halvdagar i veckan. Den uppsökande verksamheten för personer med psykiska funktionsnedsättningar permanentas under 2010.

En utredning har pågått under året för att utröna om daglig verksamhet och sysselsättning ska kunna utföras enligt lagen om valfrihet (LOV). Detta kan betyda att verksamheter startar med nya inriktningar berikande för nämndens målgrupper.

Daglig verksamhet för personer med Aspergers syndrom har utökats under 2009 vilket innebär att man har större möjligheter att möta varje persons behov av stöd för att komma vidare. Det är ett fortsatt stort efterfrågetryck på denna verksamhet.

Efterfrågan på bostäder med särskild service har ökat under 2009. Två gruppboendestäder har blivit förse-nade i byggprocessen och startar i mars respektive september i år. Ändå har tolv personer kunnat flytta till gruppboende och sex personer till serviceboende 2009. Ett barn- och ungdomsboende startade i november med plats för sex barn och ungdomar. Ett fortsatt efterfrågetryck finns vad gäller både bostäder och sysselsättning/daglig verksamhet framöver. Ekonomiskt har nämnden på grund av ökade vårdbehov och fler hemtjänststimmar fått ett smärre underskott 2009.

Tack för ett gott samarbete med er i intresseorganisationerna som har den direkta erfarenheten av olika funktionsnedsättningar. Tack för gott arbete ute i verksamheterna, och tack Sociala nämndernas stab för professionellt stöd och gott samarbete!

# Nämndens ansvarsområde och uppdrag

---

Nämnden för funktionshindrade ansvarar för omsorgen om människor med funktionshinder, oavsett ålder, enligt lagen om stöd och service till vissa funktionshindrade (LSS) och enligt socialtjänstlagen (SoL) för människor med funktionshinder under 65 år. Nämnden har också ansvar för den kommunala hälso- och sjukvården i bostad med särskild service, daglig verksamhet och sysselsättning/arbetsrehabilitering samt handläggning av bostadsanpassningsbidrag till personer som inte fyllt 65 år.

## Omvärldsanalys

Den 1 september 2008 trädde en ny lagstiftning i kraft inom den psykiatriska tvångsvården – tvångsvård i öppenvård. Lagstiftningen ställer krav på nära samverkan mellan kommunen och landstingets psykiatriverksamhet.

Lagen om valfrihetssystem (LOV) gäller från den 1 januari 2009 och reglerar vad som ska gälla för de kommuner och landsting som vill konkurrenspröva kommunala och landstingskommunala verksamheter genom att överlåta valet av utförare av stöd, vård- och omsorgstjänster till brukaren eller patienten.

Den 1 juli 2009 infördes en ny bestämmelse i socialtjänstlagen som handlar om stöd till anhöriga som vårdar eller stödjer en närstående. ”Socialnämnden ska erbjuda stöd för att underlätta för de personer som vårdar en närstående som är långvarigt sjuk eller äldre eller som stödjer närstående som har funktionshinder”. I tidigare skrivning angavs att socialnämnden bör ge stöd och avlösning.

# Uppföljning av Västerås stads strategiska plan

Västerås stad har antagit en strategisk plan för åren 2008-2011. Inom nämnden för funktionshindrades ansvarsområde berör planen målen om trygg, trivsamt och tillgängligt.

## Trygg

### Effektmål enligt den strategiska planen:

Den upplevda känslan av trygghet och bra bemötande som äldre och personer med funktionshinder får i sitt boende ska vara minst 95 procent år 2011.

### Nämndens åtaganden:

Minst 95 procent av personer med funktionshinder ska i sin bostad känna trygghet, få ett gott bemötande och bli respekterade för sin person.

## Trivsamt

### Effektmål enligt den strategiska planen:

- Den upplevda känslan av att Västerås är en trivsamt stad ska öka fram till och med år 2011.
- Upplevelsen av ökad tillgång till kultur, idrotts- och fritidsaktiviteter i Västerås ska öka fram till och med 2011.

### Nämndens åtaganden:

- Att följa upp kultur- och fritidsvaneundersökningen från år 2006 och då också mäta målgruppens upplevelse av tillgång och tillgänglighet till kultur-, idrotts- och fritidsaktiviteter. Målet är att upplevelsen av att dessa områden är tillgängliga ska öka under perioden.
- Att inbjuda aktörer inom kulturområdet, exempelvis konstmuseum, teater, biograf och kultur, idrotts- och fritidsnämnden, till årliga samtal för att diskutera kulturutbudets tillgänglighet för människor med funktionsnedsättning.

## MÅLUPPFYLLELSE

### TRYGG

#### ÅTAGANDE/ EFFEKT MÅL 2009

UTFALL 2008      UTFALL 2009

Minst 90% av personer med funktionshinder ska i sin bostad känna trygghet, få ett gott bemötande och bli respekterade för sin person.	<u>proAros</u>		
	<i>Bostad för vuxna</i>		
	Trygghet	97%	96%
	Bemötande	97%	98%
	<i>Bostad barn och ungdom</i>		
	Trygghet	Ej mätt	100%
	Bemötande	Ej mätt	100%
	<u>Alternativa utförare</u>		
	<i>Bostad för vuxna</i>		
	Trygghet	98%	96%
	Bemötande	98%	96%

**Kommentar:** I utfallet om trygghet och gott bemötande i bostaden redovisas för 2009 både bostad för vuxna och bostad för barn- och ungdom. Måluppfyllelsen när det gäller bemötande och trygghet uppnås med god marginal för nämndens samtliga utförare.

### TRIVSAM

#### ÅTAGANDE/ EFFEKT MÅL 2009

UTFALL 2008

UTFALL 2009

Att följa upp kultur- och fritidsvaneundersökningen från år 2006 och då också mäta målgruppens upplevelse av tillgång och tillgänglighet till kultur-, idrotts-, och fritidsaktiviteter. Målet är att upplevelsen av att dessa områden är tillgängliga ska öka under perioden.	Enligt nämndens uppföljnings- och utvärderingsplan 2008-2009 genomförs en ny kultur- och fritidsvaneundersökning år 2009.	En ny kultur- och fritidsvaneundersökning har genomförts under året. Resultatet redovisas i början av 2010.
Att inbjuda aktörer inom kulturområdet, exempelvis konstmuseum, teater, biograf och kultur, idrotts- och fritidsnämnden, till årliga samtal för att diskutera kulturutbudets tillgänglighet för människor med funktionshinder	Samtal med berörda planeras att genomföras år 2009.	Nämnden ordnade en temadag i november 2009 om kultur och fritid och funktionsnedsättning.
		Handikappsamordnaren från sociala nämndernas stab har deltagit i samtal om tillgänglighet vid kulturinstitutioner i staden.

**Kommentar:** Resultatet av kultur- och fritidsvaneundersökningen får ligga till grund för lämpliga åtgärder inom kultur och fritidsområdet 2010-2011. I enkätundersökningen har frågor bland annat ställts om hur ofta den enskilde aktivt deltar i olika aktiviteter och vilka hinder den enskilde mött i sin omgivning som påverkat deltagandet.

**Tillgänglig****Effektmål enligt den strategiska planen:**

1. Upplevelsen av en ökad tillgänglighet av den kommunala verksamheten ska öka fram till och med år 2011.

**Nämndens åtagande:**

- Minst 85 procent av nämndens målgrupp ska anse att det är lätt att förstå informationen om vart man ska vända sig för att få stöd och hjälp.

**TILLGÄNGLIG****ÅTAGANDE/  
EFFEKT MÅL 2009**

Minst 85% av nämndens målgrupp ska anse att det är lätt att förstå informationen om vart man ska vända sig för att få stöd och hjälp.

**UTFALL 2008**

Mätning av målet planeras att göras 2009.

**UTFALL 2009**

Stadens hemsida har under året blivit tydligare och mera tillgänglig för alla. Någon mätning av målet om tillgänglig information har inte skett under 2009.

**Kommentar:** Nämnden beslutade i november 2009 om en handlingsplan med utgångspunkt i det handikappolitiska programmet. Handlingsplanen gäller under åren 2010-2011.

# Verksamhetsredovisning i övrigt

## Övergripande målavstämning

En av nämnden för funktionshindrades viktigaste uppgifter är att följa upp och utvärdera kvaliteten på de tjänster som tillhandahålls brukarna inom nämndens ansvarsområde. Nämnden för funktionshindrade uttrycker sin övergripande viljeinriktning genom inriktningsmål som därefter i dialog med nämndens utförare konkretiseras i effektmål.

Nämndens prioriterade effektmål, som även inkluderar nämndens åtaganden enligt den strategiska planen, har följts upp genom enkätundersökningar som riktar sig till personer med funktionsnedsättning och även till närstående när det gäller verksamhet som vänder sig till barn och ungdomar.

2009 års enkätundersökning var, liksom år 2008, en totalundersökning. För att så många som möjligt skulle kunna delta i enkätundersökningen har tolv olika typer av enkäter använts beroende på funktionsnedsättningens art hos den enskilde.

Här intill ges en redovisning av nämndens övriga prioriterade effektmål och dess måluppfyllelse för 2009.

## SAMHÄLLSPLANERING

### EFFEKT MÅL 2009

Senast 2010 har personer med funktionshinder meningsfullt arbete eller sysselsättning utifrån sina behov och sin förmåga.

### EFFEKT MÅL 2009

Nämnden ska genom bevakning och påverkan se till att stadens kultur- och fritidsliv senast 2010 är tillgängligt för personer med funktionshinder.

Nämnden ska tillsammans med intresseorganisationerna bevaka och påverka utvecklingen av e-kommunen och andra kommunikationsvägar utifrån ett tillgänglighetsperspektiv.

## SAMVERKAN

### EFFEKT MÅL 2009

Nämnden ska verka för att utveckla samarbetet med landstingets psykiatriverksamhet när det gäller personer med komplexa psykiska funktionshinder.

## KUNSKAP OCH KOMPETENS

### EFFEKT MÅL 2009

Minst en gång per år ska nämnden inbjuda till dialog med brukare, anhöriga, intresseorganisationer och personal angående utveckling av verksamheterna.

### UTFALL 2009

Målet är inte uppfyllt 2009. Efterfrågan på plats inom sysselsättning/arbetsrehabilitering är fortfarande större än tillgången. Varje år kommer nya personer med behov av meningsfullt arbete och sysselsättning.

### UTFALL 2009

En kultur- och fritidsvaneundersökning har genomförts i syfte att få ökad kunskap. Resultatet av den blir klar i mars 2010.

En temadag har genomförts i november 2009 i nämndens regi gällande kultur och fritidsfrågor. Kultur- och fritidsnämndens stab och proAros deltog, samt intresseorganisationer. En förstudie har genomförts tillsammans med kultur- och fritidsnämndens stab, Vallby friluftsmuseum och pedagogiska nämndernas stab gällande rehabiliteringsverksamhet vid Vallby friluftsmuseum.

Nämnden har fortsatt under året varit delaktig i arbetet med e-kommun och andra kommunikationsvägar och har bland annat framfört krav på tillgänglighet för nämndens målgrupper.

### UTFALL 2009

Samarbetet har under året fortsatt i ledningsgrupp för samverkan, där aktuella samverkansfrågor diskuteras. En ny biståndshandläggare/samordnare har tillsatts med anledning av ny vårdform – öppen psykiatrisk tvångsvård och öppen rättspsykiatrisk vård. Gemensam ansökan om statliga medel för kompetenshöjande utbildning till baspersonal i en bostad med särskild service som drivs i samverkan mellan rättspsykiatri och kommunen.

### UTFALL 2009

En hearing med intresseorganisationer, brukare, personal inom nämndens verksamheter samt kultur-, idrotts- och fritidsnämndens stab har genomförts i november med tema kultur och fritid.

## OMSORG, STÖD OCH VÄGLEDNING

## EFFEKT MÅL 2009

Samverkan med de pedagogiska nämnderna ska stärkas genom årliga temadagar.

Nämnden ska möjliggöra att ytterligare sysselsättning med kulturell profil utvecklas inom nämndens ansvarsområde.

Varje bostad med särskild service ska arbeta utifrån en metod som lägger grunden till en innehållsrik och aktiv fritid utifrån behov och önskemål hos den enskilde.

Minst 90% av personer med funktionshinder ska uppleva ett gott bemötande, kontinuitet, valfrihet, trygghet, självbestämmande, integritet och lyhördhet i den omsorg, det stöd och den vägledning som ges.

Insatserna ska utföras på ett stödjande och habiliterande/rehabiliterande sätt i syfte att tillvarata den enskildes egna resurser och förmågor.

## UTFALL 2009

Någon temadag har inte varit möjlig att genomföra under året. Samarbetet med pedagogiska nämnden har dock stärkts under året bl a genom medverkan i samverkansgruppen BUS – Barn och Ungdomar i Samverkan samt i förstudie om rehabiliteringsverksamhet vid Vallby friluftsmuseum.

Under 2008 tillkom en ny daglig verksamhet med kulturell profil, Kulturgruppen i Växhuset. Under 2009 har däremot inte någon ny sådan verksamhet skapats.

Nämndens utförare har i den årliga redovisningen till nämnden om måluppfyllelse redovisat metoder för en aktiv och innehållsrik fritid. Fritidsaktiviteterna har sin utgångspunkt i den enskildes egna önskemål och behov och stöd av personal. Fritidsaktiviteterna och mängden fritidsaktiviteter ser därför olika ut från individ till individ.

proAros

Trygghet: 97%  
Bemötande: 98%  
Kontinuitet: 97%  
Lyhördhet: 98%

Alternativa utförare

Trygghet: 96%  
Bemötande: 96%  
Kontinuitet: 99%  
Lyhördhet: 100%

Nämndens utförare har i den årliga redovisningen om måluppfyllelse redovisat på vilket sätt insatser som ges den enskilde utförts på ett stödjande och rehabiliterande/habiliterande sätt.

**Kommentar:** Målen gällande trygghet, bemötande, kontinuitet och lyhördhet har uppnåtts av alla utförare. Skultuna kommunalstjänst redovisas under alternativa utförare.

# Viktiga händelser under året

Nämnden för funktionshindrade har under året haft elva sammanträden och elva arbetsutskott.

## **Upphandling av gruppboendestäder**

En upphandling av två nyproducerade gruppboendestäder för personer med psykiska funktionsnedsättningar har genomförts under året. Upphandlingen var en prisupphandling där kvalificeringskraven på kvaliteten var höga. Den kommunala utföraren proAros lade det bästa budet och tilldelades verksamheterna.

## **Plan för beställning och upphandling**

En revidering av planen för beställning och upphandling från 2009 gjordes bland annat på grund av ny lagstiftning, Lag om valfrihetssystem (LOV).

Nämnden fick möjlighet att prova om LOV kunde användas för led-sagarservice, avlösarservice och daglig verksamhet enligt LSS. Förutom dessa insatser så har nämnden öppnat för möjligheten att utreda och pröva om ytterligare insatser, exempelvis sysselsättning och arbetsrehabilitering kan omfattas av LOV. Konkurrensutsättningen av befintliga bostäder för personer med psykisk funktionsnedsättning flyttades fram i tiden. Detta för att kunna se resultatet av konkurrensutsättningen av de två nya bostäderna för denna målgrupp.

## **Statsbidrag för att förbereda sociala insatser inför ny vårdreform**

Nämnden har fått totalt 5,4 miljoner kronor i statligt bidrag riktat till personer med psykisk funktionsnedsättning och för att förbereda insatser för den målgrupp som berörs av den nya vårdformen (tvångsvård i öppenvård). Statsbidragen har använts till förstärkning av uppsökande verksamhet, förstärkning av befintlig sysselsättningsverksamhet, utbildning, rehabiliterande och habiliterande insatser samt uppföljning och utvärdering av verksamhet.

## **Verksamheter enligt socialtjänstlagen**

### **Korttidsboende:**

Ett korttidsboende med fem platser för avlastning till anhöriga och ett stöd i krissituationer för personer med psykiska funktionsnedsättningar avvecklades i början av året. Avvecklingen har sin grund i mycket låg beläggning.

### **Sysselsättning/ Arbetsrehabilitering:**

För att få ut fler personer på den reguljära arbetsmarknaden förstärktes arbetskonsulentverksamheten hösten 2008. Det är tre konsulenter med detta uppdrag som är knutna till respektive sysselsättningsenhet. Den utökade verksamheten har under 2009 finansieras genom statsbidrag riktade till personer med psykisk funktionsnedsättning. Konsult och Service har på uppdrag av sociala nämndernas stab genomfört en utvärdering av den utökade arbetskonsulentverksamheten. Utvärderingen har konstaterat att verksamheten med arbetskonsulenterna har arbetat i enlighet med nämndens beställning, däremot har målet att sex personer från respektive verksamhet ska komma ut i studier eller arbete under projektperioden inte uppnåtts. Utifrån deltagarnas förmågor anser utredaren dock att det är tveksamt om målet är realistiskt i förhållande till den korta tidsperiod som projektet pågått. Viss del av verksamheten vid träffpunkterna för personer med psykisk funktionsnedsättning har under året omvandlats till sysselsättningsverksamhet där biståndsbeslut krävs för deltagande.

### **Jobbfokus:**

Det treåriga arbetsförberedande projektet Jobbfokus för personer med lindrig utvecklingsstörning och personer med Aspergers syndrom avslutades den 31 juli 2009. Erfarenheter från projektet kommer att användas i det fortsatta arbetet med att få fler personer ur nämndens målgrupper in på arbetsmarknaden.

## **Uppsökande verksamhet:**

Målet med den uppsökande verksamheten riktat till personer med psykisk funktionsnedsättning är att erbjuda samhällets stöd och insatser till personer i behov av insatserna. Den uppsökande verksamheten har delvis finansierats med statliga stimulansmedel. Nämnden har tagit beslut om att permanenta verksamheten.

## **Hälso- och sjukvård inklusive rehabilitering/habilitering**

Revidering av riktlinjer för hälso- och sjukvård har pågått sedan april 2009 och fastställts av nämnden för funktionshindrade under hösten 2009.

För personer med psykiska funktionsnedsättningar i särskilt boende har ett rehabiliteringsprojekt startats 1 augusti 2009. Projektets syfte är att uppnå meningsfulla vardagsaktiviteter för personer inom målgruppen, samt att skapa ett rehabiliteringscentrum för personer som saknar daglig sysselsättning. Som arbetsmetod används en strukturerad modell OTIPM (Occupational Therapy Intervention Process Modell). Arbetet kommer att ledas av rehabiliteringspersonal i nära samarbete med personal i den särskilda bostaden. Projekttiden är två år.

Medicinskt ansvariga har medverkat i en del större utredningar på grund av brister inom medicinsk omvårdnad och avvikelsehantering. Två obligatoriska träffar med alla verksamhetschefer har genomförts under året med syfte att informera om de aktuella förändringar, händelser och behov. Ytterligare träffar har hållits av de medicinskt ansvariga avseende den nya influensan och vaccinationer.

## **Insatser med stöd av LSS**

En ny LSS gruppboestad för personer med psykisk funktionsnedsättning togs i bruk den 1 september 2009. Ytterligare en gruppboestad, som riktar sig till samma målgrupp planerades tillkomma under året, men byggprocessen fördröjdes och inflyttning beräknas kunna ske i mars 2010.

Under året har tolv personer som

tillhör nämndens målgrupp flyttat till befintlig gruppboende, sex personer till nya gruppboende och sex personer till serviceboende. Fyra personer har flyttat till egen lägenhet med stöd av mobila stödteamet (LSS målgrupp). Några personer har fått egen lägenhet, och får stöd av hemtjänsten. Tre barn/ungdomar har flyttat till barn- och ungdomsboende.

Under 2009 har arbetet med att erbjuda boendeanternativ intensifierats. Detta kommer att resultera i fler "flyttrockader".

#### **Ny bostad för barn och ungdom:**

En ny bostad för barn och ungdom enligt LSS togs i bruk 1 november 2009. Fyra ungdomars behov av en LSS-bostad har därmed kunnat tillgodoses. Lokalerna medger en utökning av verksamheten så att ytterligare två ungdomar kan beredas bostad.

#### **Icke verkställda beslut (bostad med särskild service):**

Den 31 december 2009 fanns det fyra icke verkställda beslut om boende i bostad med särskild service för vuxna enligt § 9.9 LSS, och ett icke verkställt beslut om boende i bostad med särskild service för barn och ungdom enligt § 9.8 LSS.

#### **Daglig verksamhet:**

Carma, daglig verksamhet som riktar sig till personer med Aspergers syndrom, har enligt nämndens tidigare beslut utökat platsantalet under 2009. Verksamheten fungerar som ett steg på vägen mot arbetslivet, utbildning eller en plats inom annan daglig verksamhet. Utifrån varje deltagares önskemål, behov, resurser och intressen utformas mål som ligger till grund för aktiviteter som var och en ägnar sig åt.

#### **Översyn:**

På uppdrag av nämnden har sociala nämndernas stab genomfört en samlad översyn av möjligheterna för enskilda personer inom daglig verksamhet och sysselsättning/arbetsrehabilitering att komma ut på arbetsmarknaden. Slutrapport lämnas till nämnden februari 2010.

#### **Samverkan:**

Landstinget Västmanland och länets kommuner har ett länsövergripande projekt som startades våren 2008 med syfte att arbeta fram ett underlag för beslut om en huvudmannaskapsförändring för hemsjukvården i Västmanland. Resultatet av utredningen presenterades i maj 2009 i styrelsen

för Västmanlands kommuner och landsting, VKL. Under 2009 arbetade en politisk förhandlingsdelegation för att nå en uppgörelse mellan huvudmännen om hemsjukvården. Förhandlingarna är inte avslutade ännu.

#### **Intresseorganisationer**

Enligt lag hör det till nämndens uppgifter att samverka med intresseorganisationer som företräder människor med omfattande funktionsnedsättning. Även stadens handikappolitiska program anger i ett av målen nödvändigheten av att utveckla ett nära samarbete med intresseorganisationerna. Nämnden har under året som vanligt samverkat med olika intresseorganisationer i olika frågor.

#### **Kvalitetsutveckling**

Nämnden har kvalitets- och verksamhetskrav formulerade i avtal med respektive utförare. Alla utförare lämnar årligen in redovisningar över respektive verksamhet och hur nämndens mål har uppnåtts inom verksamheterna. Dessutom ska man ange en analys av resultatet och planerade åtgärder.

Ett utvecklingsarbete har fortsatt under året mellan nämnden för funktionshindrade, individ- och familjenämnden, förskolenämnden, grundskolenämnden, BUP, Handikappcentrum, barnkliniken och övrig berörd verksamhet inom landstinget gällande barn- och ungdomar i behov av särskilt stöd. Arbetet har resulterat i bildandet av en ledningsgrupp för frågor rörande barn- och ungdomar (BUS).

Medicinskt ansvariga sjuksköterskor (MAS) samt medicinskt ansvarig för rehabilitering (MAR) har under 2009 genomfört en uppföljning av kvaliteten inom hälso- och sjukvård.

Till kvalitetsuppföljning räknas även aktiv uppföljningar som görs kontinuerligt tillsammans med bestäl-larenheten.

Redovisning av avvikelser har gjorts två gånger under året varav två har lett till Lex Mariaanmälan. Från och

med 1 februari 2009 har avvikelserna rapporterats i ett nytt system, Synergi.

Under året har hanteringen av synpunkter och klagomål samordnats hos en koordinator inom enheten för bistånd och insatser. Koordinatorn har träffat företrädare för utförarna för att bland annat se till att rutin finns för hantering av inkomna synpunkter/klagomål i verksamheterna. Totalt har under året inkommit 10 synpunkter/klagomål från 10 personer inom nämnden för funktionshindrades verksamhetsområden. Inkomna synpunkter/klagomål avseende bostad med särskild service är 8 stycken varav 2 stycken barn och ungdomsboende, 4 stycken bostad med särskild service för vuxna och 2 stycken socialpsykiatri. En synpunkt/klagomål avser boendestöd, socialpsykiatri samt en synpunkt/klagomål avser enheten för bistånd och insatser till äldre och funktionshindrade.

God insyn i verksamheternas kvalitet ges också genom Länsstyrelsens tillsyn och eventuella Lex Sarah-anmälningar. Under 2009 har totalt två anmälningar inkommit från två olika verksamheter. Det är sex anmälningar mindre än föregående år. Koordinatorn för hantering av synpunkter och klagomål handlägger även inkomna anmälningar enligt Lex Sara.

### Miljöinsatser

Nämnden för funktionshindrades möjlighet att direkt påverka miljön är begränsad. Förutom att arbeta för mindre pappersförbrukning och begränsa resandet med bil ligger nämndens största påverkansmöjlighet i de villkor som ställs i samband med upphandling av verksamhet och slutande av avtal. Miljöaspekten ingår i nämndens kvalitetspolicy.

Sociala nämndernas stab strävar efter att i största möjliga utsträckning resa med kollektiva transportmedel. De flesta resor genomförs med tåg eller buss. Under 2009 har staben köpt 4 129 liter bränsle varav drygt 71 procent alternativa bränslen. När det

gäller pappersförbrukningen kopierar staben det mesta dubbelsidigt.

### Framåtblick

Riksdagen beslutade i maj 2009 att tillsynen av socialtjänsten ska föras över från länsstyrelserna till socialstyrelsen, och samordnas med tillsynen av hälso- och sjukvården. Beslutet innebär att socialstyrelsen kommer att svara för tillståndsgivning till enskilda verksamheter enligt socialtjänstlagen (SoL) och lagen om stöd och service till vissa funktionshindrade (LSS). Kommunen kommer därmed inte att ha tillsynsansvar över enskilda verksamheter inom kommunen. Däremot får de sociala nämnderna en anmälningsplikt till socialstyrelsen när det gäller de egna verksamheterna.

I LSS-kommitténs betänkande föreslås bland annat att staten ska ha ett samlat huvudmannaskap för beslut om och finansiering av insatsen personlig assistans. Rätten till personlig assistans begränsas dock i förslaget, och en ny kommunal LSS-insats personlig service med boendestöd ersätter insatsen ledsagning. I betänkandet föreslås också att personer med psykiska funktionsnedsättningar ska få rätt till sysselsättning/daglig verksamhet. Detta ställer större krav på nämnden att tillgodose behov av sysselsättning med förmodade ökade kostnader som följd. Striktare regler omkring rätten till personlig assistans och den nya insatsen personlig service med boendestöd förväntas ge staden ökade kostnader.

Budgetanpassning och begränsningar av utbudet inom landstingets hälso- och sjukvård, framförallt inom verksamheten för personer med psykisk funktionsnedsättning kan komma att påverka nämndens för funktionshindrade kostnader.

Under kommande år kommer det att finnas behov av bostäder med särskild service och sysselsättning/daglig verksamhet för vuxna personer som tillhör personkretsen enligt LSS och för personer med psykiska funk-

tionsnedsättningar. Om inte behovet kan tillgodoses finns risk att staden får betala sanktionsavgifter för icke verkställda beslut.

När det gäller barn och ungdomar behöver det tas fram hemliga bostadsformer utanför den egna familjen, både för barn och ungdomar med svåra funktionsnedsättningar och för dem med dubbel problematik i form av funktionsnedsättning och social problematik.

Nämnden för funktionshindrade och individ- och familjenämnden har uppmärksammat att det finns behov av en bostad med särskild service för barn och ungdomar i Västerås som på grund av social problematik och funktionsnedsättning inte kan bo i föräldrahemmet, i familjehem eller i egen bostad.

Även ett stödteam behöver utvecklas i samarbete med individ- och familjenämnden för ungdomar i åldern 13-21 år med dubbel problematik i form av funktionsnedsättning och social problematik. Uppbyggnaden av stödteamet behöver ske i samarbete med landstingets handikappcentrum och barn- och ungdomspsykiatri. Även behov av föräldrautbildning/program för föräldrar med begåvningshandikapp har identifierats.

### Uppföljning av Handikappolitiska programmet

Alla mål i handikappolitiska programmet är inte tillämpliga på nämnden för funktionshindrade, men den verksamhet som finns inom nämndens ansvarsområde omfattas av handikappolitiska programmet. För de två närmaste åren antog nämnden i slutet av året en handlingsplan med utgångspunkt från handikappolitiska programmet.

# Medarbetare

---

Sociala nämndernas stab har under året varit organiserad i sju enheter, samt en länsgemensam enhet i form av Personligt ombud. Efter en utredning av den senare enhetens fortsatta organisatoriska placering överfördes under sommaren 2009 Personligt ombud till proAros. Under året har även några projektanställningar, finansierade med stöd av statliga stimulansbidrag inom äldrenämndens ansvarsområde, avslutats. Det innebär att sociala nämndernas stab minskat från 87 till 82 tillsvidareanställningar samt från 13 till 11 visstidsanställningar jämfört med 2008. I de kvarstående enheterna ingår medarbetare med ansvar för att bereda och utreda ärenden rörande strategisk utveckling och planering, genomföra beställningar/upphandlingar och uppföljning av avtal, ekonomi- och nämndadministration, kommunikationsfrågor, medicinskt ansvariga för hälso- och sjukvård och rehabilitering, biståndsbedömning, hantering av avgifter, samordnare i handikappfrågor samt några projektuppdrag.

Under året har enheten för bistånd och insatser för äldre och funktionshindrade med sina dryga 40 medarbetare fullföljt en intern omorganisering för en anpassning till införandet av hemtjänstval och specialisering för ansökan om särskilt boende. Inom enheten har även, inom ramen för ordinarie resurser, en befattning inrättats med uppdrag att samordna Lex Sarah-anmälningar samt ta emot synpunkter och klagomål för äldrenämnden och nämnden för funktionshindrades räkning.

För enheten för avgifter, systemadministration och projekt har året inneburit starkt fokus på att genomföra nödvändiga förändringar av verksamhetssystemet Procapita med anledning av införandet av hemtjänstval. Verksamhetssystemet har genomgått stora anpassningar för att kunna säkerställa att utförarna erhåller rätt ersättning och att hemtjänstkunderna betalar rätt avgift för den med stöd av informationsteknik

mätta och utförda hemtjänsttiden. Systemadministrationen och avgiftshandläggarna har ägnat mycket tid till de anpassningarna.

Enheten för hälso- och sjukvård med medicinskt ansvariga sjuksköterskor och medicinskt ansvarig för rehabilitering har under året gjort en revidering av riktlinjer för hälso- och sjukvård, samt genomfört en utredning av MAS/MAR-uppdraget. MAS och MAR är också delaktiga i upphandlings- och beställningsarbetet, samt aktiva uppföljningar. Kontaktsjuksköterskorna, vilka också ingår i enheten, har arbetat med att förbättra och förkorta utskrivningsprocessen från korttidsenheterna och rehabiliteringsenheten.

Stabens ekonomi- och statistikfunktioner har tagit fram en intern riktlinje för en risk och väsentlighetsanalys, infört statistikrapportering på webben samt påbörjat utredningar för en avtalsdatabas och revidering av avgifter och taxor inom äldreområdet.

Nämndadministrationen och kommunikationsstrategen har under året fokuserat på att införa stadens IT-baserade ärendehanteringssystem, samt har fortsatt att revidera och uppdatera webbsidorna för stöd och omvårdnad. Under året har även arbetet med att utveckla stabens intranät påbörjats samt att ett så kallat extranät tagits fram för att kunna ge särskild information och service till bland annat utförarna. Staben har under året även gett ut ett nytt webbaserat informationsblad, e-SNS, utgivet fyra gånger under 2009.

Enheten med ansvar för de tre nämndernas beställningar och upphandlingar har under året arbetat bland annat tagit fram underlag för nämndernas beslut om införande av lagen om valfrihetsmodeller, främst inom hemtjänst men även för andra insatser enligt LSS. Ett flertal upphandlingar har genomförts, tillika ett stort antal avtalsuppföljningar. Enheten har även genomfört ett stort antal tillsyner av tillståndspliktig verksamhet till länsstyrelsen.

Övriga medarbetare, åtta personer inklusive samordnare i handikappfrågor, ingår i en gemensam enhet med huvudsakligt uppdrag att bereda och utreda ärenden av planerings- och strategisk karaktär till de tre nämnderna. En ny plan för stadens nämnder och styrelsers arbete med målformulering och uppföljning av det handikappolitiska programmet har tagits fram.

Antalet sjukfrånvarodagar för stabens tillsvidareanställda har de senaste åren konsekvent sänkts från 61,4 dagar 2003 till 16,9 dagar 2009. Det är fortfarande några sjukskrivningar omfattande längre tid än 15 dagar som dominerar, men den totala sjukfrånvaron har fortsatt sänkts vilket är glädjande. Stabens genomsnittsvärden för sjukfrånvaron (3,62%) är också betydligt lägre än de för Västerås stad (5,73%).

Staben blev hälsodiplomerade via

Korpen första gången i december 2004 och har därefter återdiplomerats till och med 2007. Från och med 2008 har staben valt att inte förnya hälsodiplomeringen med en ny administrativ ansökan. Inom ramen för stabens riktlinjer för arbetsmiljö, jämställdhets och mångfaldsarbete har staben dock fortsatt med samma sorts friskvårdsaktiviteter och förmåner som vid en hälsodiplomering. Medarbetare uppmuntras till att utnyttja friskvårdstimmen en gång per vecka, ges ekonomisk subvention för regelbunden motionsaktivitet, samt att ett flertal andra gemensamma aktiviteter genomförs under året för att stärka hälsoarbetet i vardagen.

Kompetensutvecklingen för medarbetarna i de olika delarna av staben har utgått från enheternas samlade behov och enskildas individuella utgångspunkter.

Antal medarbetare/årsarbetare	Totalt
Antal anställningar	93
Antal visstid	11
Antal årsarbetare	82
Antal män/kvinnor	9/ 73
Hel/deltid (timanst)	74/ 8
Chefer med personalansvar	
* varav 2 män	7
Lönekostnader (arbetad tid – frånvaro)	31 309 tkr
Sjukfrånvaro %	
* obl. rapp	3,62%
Övertidskostnader	6 307 kr

# Ekonomisk översikt

Nämnden för funktionshindrades ekonomiska resultat för 2009 blev -2,7 miljoner kronor, vilket motsvarar 0,5 procent av nämndens budgetram. Nettokostnaden har ökat med 52,0 miljoner kronor (10,1 procent) jämfört med 2008. En viktig förklaring till den stora förändringen av nettokostnaden är att Skultuna kommunalnämnds verksamhet för funktionshindrade från och med 2009 ingår i beställar/utförarmodellen och därmed i nämnden för funktionshindrades budgetram. Exklusive Skultuna är ökningen av nettokostnaden cirka 26 miljoner kronor (5,0 procent).

## Hemtjänst i ordinärt boende

Antalet hemtjänsttimmar har ökat med 23,9 procent (exklusive Skultunas andel). Den 1 september 2008 infördes ett IT-system som hanterar utförda hemtjänsttimmar. Det har inneburit en säkrare och mera säkerställd rapportering av antalet utförda timmar, vilka utgör grund för ersättning till utförarna. Det innebar också att de rapporterade timmarna minskade. Därefter har dock timmarna fortsatt att öka.

Ersättningen per timme till utförarna höjdes från och med juli 2009 med i genomsnitt 6,7 procent. Från januari 2010 har ersättningen per timme höjts med i genomsnitt 6,7 procent ytterligare.

Sociala nämndernas stab kommer att påbörja en översyn av hemtjänsten i ordinärt boende med avseende på riktlinjer för bistånd, metoder för biståndsbedömning, ersättningsmodell med mera i syfte att försöka dämpa kostnadsutvecklingen.

## Bostadsanpassningsbidrag

Kostnaden för bostadsanpassningsbidrag hanteras av fastighetskontoret och debiteras nämnden tertialvis. Utfallet 2009 blev 10,4 miljoner kronor, vilket är 3,0 miljoner kronor mindre än budgeterat. Kostnaden varierar och är svår att förutse och budgetera.

## Rehabsatsning

Nämnden har beslutat att avsätta medel för ett projekt gällande rehabilitering och habilitering för personer med psykiska funktionsnedsättningar. Beslutet har av olika anledningar inte kunnat verkställas under 2009 bland annat på grund av sökande efter lämplig lokal, vilket inneburit ett budgetöverskott på 1,2 miljoner kronor. Projektet kommer från 2010 att finansieras med statliga projektmedel.

## Personlig assistans

Kostnaden för personlig assistans har ökat med 7,7 miljoner kronor (15 procent) jämfört med 2008. Ökningen var 2,2 miljoner kronor större än budgeterat. Sedan 2003 har kostnaden i stort sett fördubblats.

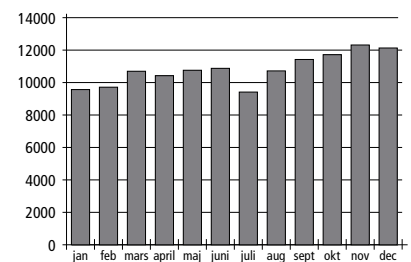
## Gruppboend Skiljebo – försening

Byggnationen av LSS-gruppboend på Skiljebo är försenad. Beräknad driftstart är september 2010. Tidigare budgeterade medel på 2,3 miljoner kronor har inte förbrukats under 2009.

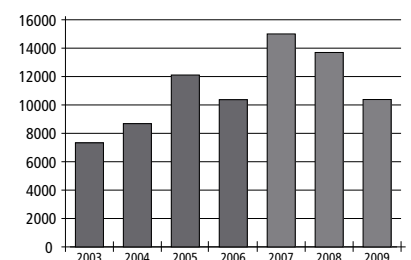
## SAMMANTAGET FÖRKLARAS ÅRETS UNDERSKOTT PÅ 2,7 MILJONER FRÄMST AV:

Hemtjänst i ordinärt boende	-5,5
Bostadsanpassningsbidrag	3,0
Rehab-satsning finansieras med statligt bidrag	1,2
Personlig assistans	-2,2
Gruppboend Skiljebo - försening	2,3
Utomkommunsplaceringar, barn och ungdom	4,7
Utomkommunsplaceringar, vuxna	-6,5
Avlösarservice LSS, kontaktperson LSS	-1,6
Övrigt	1,9
Summa	-2,7

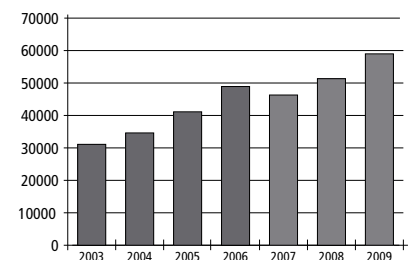
## UTFÖRDA HEMTJÄNSTTIMMAR, ORDINÄRT BOENDE, BRUKARE YNGRE ÄN 65 ÅR, EXKLUSIVE SKULTUNA, 2009



## BOSTADSANPASSNINGSBIDRAG, TKR



## PERSONLIG ASSISTANS, TKR



### Utomkommunsplaceringar

Kostnaden för utomkommunsplaceringar uppdelat på barn och ungdom respektive vuxna har varierat en hel del under de senaste åren. Det gäller även avvikelserna mot budget. Totalt sett har avvikelserna mot budget inte varit lika stora.

Kostnaden för utomkommunsplaceringar har ökat relativt mycket de senaste åren. Från 18,1 miljoner kronor 2006 till 26,7 miljoner kronor 2009. Det är en ökning med 47,5 procent.

### Avlösarservice LSS, kontaktperson LSS

Budgetposterna visar på ett underskott på tillsammans -1,6 miljoner kronor (avlösarservice -1,1 miljoner kronor och kontaktperson -0,5 miljoner). Utfallet blev 5,4 miljoner kronor för avlösarservice och 8,1 miljoner för kontaktperson.

### Kommunala och alternativa utförare

#### Hemtjänst:

Hemtjänststimmar utförda av alternativa utförare var 39,8 procent under december 2009 inom ordinärt boende. Andelen hemtjänststimmar utförda av kommunal utförare (proAros och Skultuna) var 60,2 procent.

I likhet med tidigare år fortsätter trenden även 2009 med kraftig ökning för Attendo. Antalet timmar har ökat med 17 procent för den kommunala utföraren proAros mellan december 2008 och december 2009 medan Attendo har ökat sina timmar med 43 procent under motsvarande period.

#### Bostäder för vuxna, LSS:

Av totalt 282 platser inom bostäder för vuxna LSS drivs 105 platser eller 37 procent av alternativa utförare.

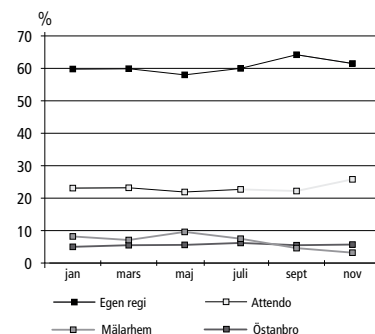
#### UTOMKOMMUNSPLACERINGAR MKR

	2006	2007	2008	2009
<b>Budget</b>				
Barn och ungdom	6,0	6,0	9,0	14,2
Vuxna	15,7	15,7	13,5	10,7
	21,7	21,7	22,5	24,9
<b>Utfall</b>				
Barn och ungdom	5,9	10,0	14,4	9,5
Vuxna	12,2	12,3	8,7	17,2
	18,1	22,3	23,1	26,7
<b>Avvikelse totalt</b>	3,6	-0,6	-0,6	-1,8

#### HEMTJÄNST I ORDINÄRE BOENDE DECEMBER 2009

Kommunal utf. (proAros och Skultuna)	60,2%
Attendo	24,8%
Carema	2,4%
Tillberga	0,8%
Hjärtpunkt	0,8%
Mälårhem	3,8%
Östanbro	7,2%
Summa	100,0%

#### MARKNADSANDEL 2009, HEMTJÄNST ORDINÄRT BOENDE, BRUKARE YNGRE ÄN 65 ÅR



## EKONOMISK ÖVERSIKT, MKR

	UTFALL 2009	BUDGET 2009	UTFALL 2008
Intäkter	16,1	14,3	16,1
Kostnader	-583,8	-579,3	-531,8
<b>Nettokostnader</b>	<b>-567,7</b>	<b>-565,0</b>	<b>-515,7</b>
Kommunalskattemedel	565,0	565,0	522,9
Årets resultat	-2,7	0,0	7,2

## VERKSAMHETSREDOVISNING, MKR

NETTOKOSTNADER	UTFALL 2007	UTFALL 2008	UTFALL 2009	BUDGET 2009	AV- vikelse
Politisk verksamhet	0,9	1,2	0,9	1,2	0,3
Gemensamt	16,3	17,6	17,6	18,6	1,0
Stöd i ordinärt boende	56,5	93,0	94,4	92,1	-2,3
Särskilda boenden	45,9	54,5	57,5	60,7	3,2
Socialt nätverk/förebyggande vht	4,3	4,4	4,8	5,0	0,2
Insatser med stöd av LSS	324,0	345,0	392,5	387,4	-5,1
<b>TOTALT</b>	<b>447,9</b>	<b>515,7</b>	<b>567,7</b>	<b>565,0</b>	<b>-2,7</b>

Fr o m 2009 ingår Skultuna.

## VERKSAMHETSÅTT 3)

	2005	2006	2007	2008	2009
<b>Hemtjänst</b>					
<b>Antal personer (31/12)</b>					
Ordinärt boende 1)				215	271
<b>Antal utförda timmar</b>					
Ordinärt boende 1)				118 091	133 551
<b>Antal platser i särskilda boenden (31/12)</b>					
Ålderdomshem 2)	4	4	4	4	4
Bostäder för vuxna, LSS	243	251	248	248	282
Bostäder för barn och ungdom, LSS	11	11	11	11	15
Korttid, LSS	35	35	38	38	38
Bostäder för psyk funktionshindrade	73	73	82	82	82
<b>Utskrivningsklara patienter</b>					
<b>Antal personer per dag (snitt per år)</b>					
Utifrån utbetald ersättning	2,6	3,8	1,1	1,0	1,0
<b>Funktionshindrade/LSS, antal verkställda (1/10)</b>					
Personkretstillhörighet med beviljad insats	748	794	848	868	916
Stödfamiljer	28	24	24	26	22
Avlösarservice	42	52	58	63	75
Kontaktpersoner	298	292	326	318	330
Ledsagarservice	169	171	153	140	132
Personlig assistans enligt LSS	42	36	32	27	27
Personlig assistans enligt LASS	127	145	162	174	197
Daglig verksamhet	325	337	339	369	410

**Kommentarer**

- 1) Fr o m 2008 har ansvaret för hemtjänst i ordinärt boende för personer yngre än 65 år överförs från äldrenämnden. Utförda timmar och antal personer avseende personer yngre än 65 år redovisas i nämnden för funktionshindrades verksamhetsberättelse fr o m 2008.
- 2) Daggrosen 4 platser.
- 3) Fr o m 2009 ingår även Skultuna.

	BOKSLUT 2008		BUDGET 2009		BOKSLUT 2009		BUDGETAVVIKELSE	
	kostnader	intäkter	kostnader	intäkter	kostnader	intäkter	kostnader	intäkter
Politisk verksamhet	1 177	0	1 200	0	873	0	327	0
Nämnd	1 177		1 200		873		327	0
<b>Gemensamt</b>	<b>17 581</b>	<b>12</b>	<b>18 586</b>	<b>0</b>	<b>17 674</b>	<b>45</b>	<b>912</b>	<b>45</b>
Tjänstemannastab	11 005	12	12 518		12 252	45	266	45
Utvecklingsmedel	1 788		1 800		1 445		355	0
Föreningsbidrag	3 429		3 768		3 388		380	0
Lokalanpassning särskilt boende	1 359		500		589		-89	0
<b>Stöd i ordinärt boende</b>	<b>95 622</b>	<b>2 667</b>	<b>95 089</b>	<b>3 000</b>	<b>97 567</b>	<b>3 148</b>	<b>-2 478</b>	<b>148</b>
Hemtjänst enligt SoL	56 582	2 642	59 799	3 000	65 263	3 131	-5 464	131
Korttidsverksamhet SoL	4 534		841		791		50	0
Sysselsättningsverksamhet	16 333	18	16 651		16 673	17	-22	17
Ledsagning enl SoL	939	7	614		824		-210	0
Kontaktperson enl SoL	2 433		2 209		2 521		-312	0
Utskrivningsklara patienter	1 105		1 575		1 113		462	0
Bostadsanpassningsbidrag	13 696		13 400		10 382		3 018	0
<b>Särskilda boenden</b>	<b>56 535</b>	<b>1 999</b>	<b>60 727</b>	<b>0</b>	<b>57 506</b>	<b>0</b>	<b>3 221</b>	<b>0</b>
Bostad m stöd f pers m funk.hinder	56 329	1 999	59 277		57 329		1 948	0
Rehabilitering			1 200				1 200	0
Bostadsanpassningsbidrag	205		250		176		74	0
Tekniska hjälpmedel	1				1		-1	0
<b>Socialt nätverk/förebyggande vht</b>	<b>7 832</b>	<b>3 416</b>	<b>8 570</b>	<b>3 525</b>	<b>8 265</b>	<b>3 440</b>	<b>305</b>	<b>-85</b>
Mötesplats/träffpunkt	3 528	30	4 070	25	4 062	31	8	6
Personliga ombud	4 208	3 386	4 400	3 500	4 107	3 409	293	-91
Information	96		100		96		4	0
<b>Insatser med stöd av LSS</b>	<b>352 719</b>	<b>7 672</b>	<b>394 133</b>	<b>6 780</b>	<b>399 460</b>	<b>6 978</b>	<b>-5 327</b>	<b>198</b>
Personlig assistans	51 332		56 800		58 988		-2 188	0
Korttidsvistelse	37 448	427	38 436	430	38 170	481	266	51
Bostad m särsk service f B o U	29 232	1 758	29 568	750	24 957	538	4 611	-212
Bostad m särsk service f vuxna	147 038	5 140	174 938	5 270	180 759	5 588	-5 821	318
Övriga stöd- o serviceinsatser	18 803	8	19 869		21 491	3	-1 622	3
Daglig verks inkl kultur- o fritidsverks	68 866	339	74 522	330	75 095	368	-573	38
<b>Statliga projektmedel</b>	<b>330</b>	<b>330</b>	<b>1 000</b>	<b>1 000</b>	<b>2 512</b>	<b>2 512</b>	<b>-1 512</b>	<b>1 512</b>
Ny vårdform -projektet	330	330	1 000	1 000	2 512	2 512	-1 512	1 512
<b>Summa kostnader och intäkter</b>	<b>531 796</b>	<b>16 096</b>	<b>579 305</b>	<b>14 305</b>	<b>583 857</b>	<b>16 123</b>	<b>-4 552</b>	<b>1 818</b>
<b>Nettokostnad</b>	<b>515 700</b>		<b>565 000</b>		<b>567 734</b>		<b>-2 734</b>	
<b>AVVIKELSE MOT BUDGET</b>	<b>7 150</b>				<b>-2 734</b>			

Fr o m 2009 ingår Skultuna.





**VÄSTERÅS STAD**

Västerås stad

Stadshuset

721 87 Västerås

Telefon: 021-39 19 24

E-post: [namndfunktionenhindrade@vasteras.se](mailto:namndfunktionenhindrade@vasteras.se)

[www.vasteras.se](http://www.vasteras.se)