

Förvärvsfrekvenser i Västerås år 2010



VÄSTERÅS STAD

Konsult och Service, Utredning och Statistik
721 87 Västerås
021-39 00 00,
www.vasteras.se
Edith Ringmar, 021-39 26 87

StatistikInfo produceras av Konsult och Service på uppdrag av Stadsledningskontoret inom ramen för avtalet om kommungemensam basstatistik.

Inledning och definition

I Västerås stads strategiska plan för år 2012-2015 är ett av tre övergripande målområden att fler Västeråsare ska vara i arbete. Ett tydligt mål för detta är ökad förvärvsfrekvens i kommunen. I detta StatistikInfo behandlas förvärvsfrekvenserna bland kommunens invånare där 2010 års statistik presenteras.

Förvärvsfrekvens beskriver hur stor andel av en befolkning som förvärvsarbetar. Måttet används ofta som indikator på ekonomisk aktivitet för ett land eller som i detta fall en kommun.

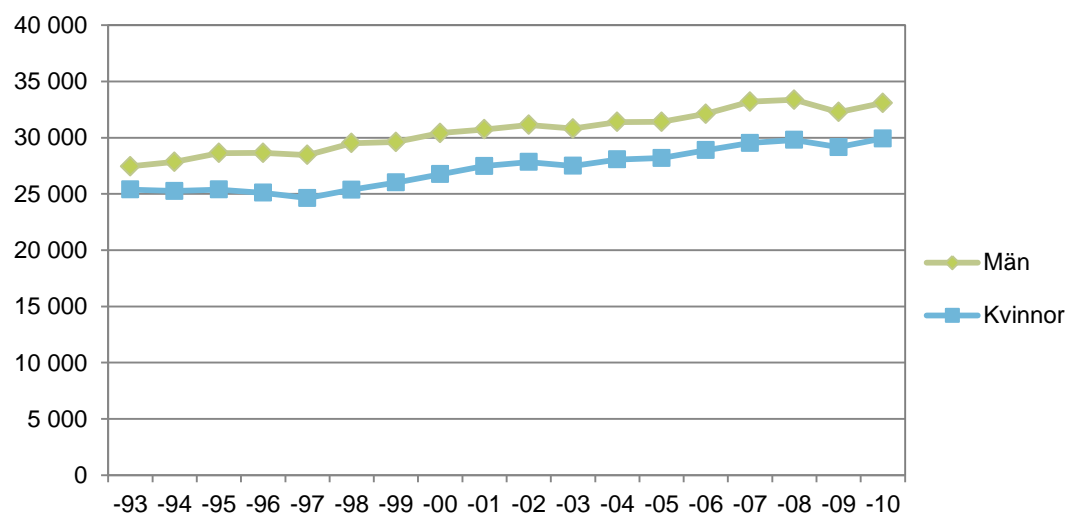
Uppgifterna om förvärvsarbete kommer från Statistiska centralbyrån och bygger på registerdata som huvudsakligen hämtas från Skatteverket. Databasen som uppgifterna kommer från heter RAMS vilket är en förkortning för registerbaserad arbetsmarknadsstatistik. Definitionen av förvärvsarbetande är att ha genomfört i genomsnitt en timmes arbete per vecka under november månad för respektive år som uppgifterna redovisas för.

I detta StatistikInfo beskrivs förvärvsarbetet för de som bor och är folkbokförda i Västerås vilket med ett statistiskt språkbruk benämns som förvärvsarbetande nattbefolkning.

Antal västeråsare med förvärvsarbete

Antalet personer med förvärvsarbete ökade i Västerås med 1 578 personer mellan år 2009 och år 2010, vilket var en ökning med 2,6 procent. Antalet sysselsatta män ökade mer än antalet kvinnor, 813 personer jämfört med 765 personer. Totalt var 62 995 västeråsare förvärvsarbetande. Utav dessa var 33 078 män och 29 917 kvinnor vilket innebär att männen utgjorde ungefär 53 procent av de sysselsatta i kommunen. Sedan år 1993 har antalet personer i förvärvsarbete ökat med 10 150 personer eller 19,2 procent. Det är en ökning med 20,5 procent förvärvsarbetande för män och 17,8 procent för kvinnor under perioden.

Figur 1| Antal i förvärvsarbete, män och kvinnor, Västerås år 1993-2010 (ålder 16-)



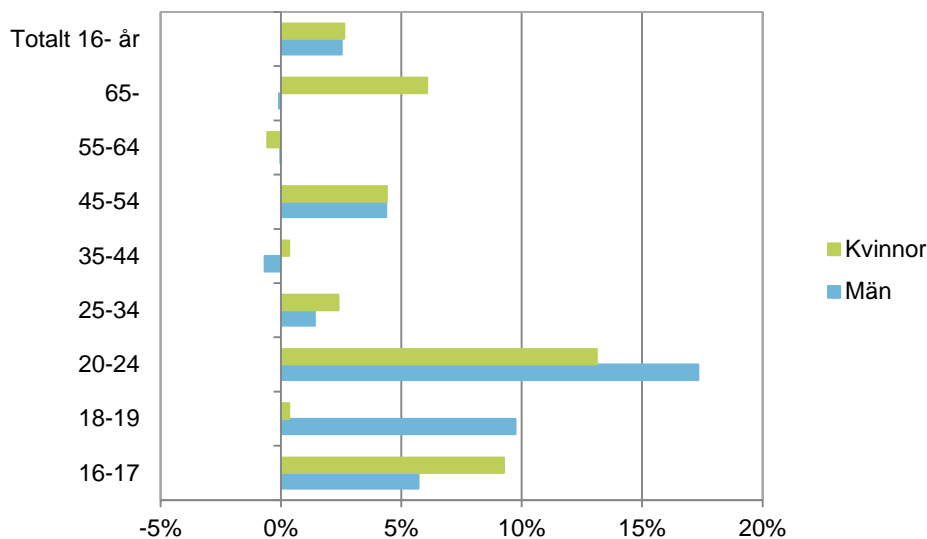
Förvärvsarbetande efter kön och ålder

De allra flesta som har ett förvärvsarbete är mellan 20 och 64 år. Detta då många i de yngre åldersgrupperna studerar och de flesta i de äldre åldrarna är pensionerade. Den åldersgrupp med högst antal förvärvsarbetare är 35-44 år och utgjorde år 2010 ungefär 16 000 av de förvärvsarbetande i Västerås. Färre än etthundra personer förvärvsarbetade i åldrarna 16-17 år. De som var under 20 år och förvärvsarbetade var något fler än 1 200 personer. Bland personer över 65 år var det fler förvärvsarbetande än i de yngsta åldrarna, ungefär 1 870 personer. I de yngre åldrarna är det något fler kvinnor som förvärvsarbetar medan det omvända gäller för de som är 65 år eller äldre. Även om antalet förvärvsarbetande totalt sett ökade mellan åren 2009-2010 så har minskningar skett i vissa åldersgrupper. I åldrarna 35-44 år minskade antalet med 31 personer och i åldrarna 55-64 år minskade antalet med 35 personer. I övriga åldersgrupper var det en ökning med mellan 7 och 711 personer. Den minsta ökningen sett till antal förekom i den yngsta åldersgruppen medan antalet ökade som mest i åldrarna 20-24 år med 711 fler förvärvsarbetande.

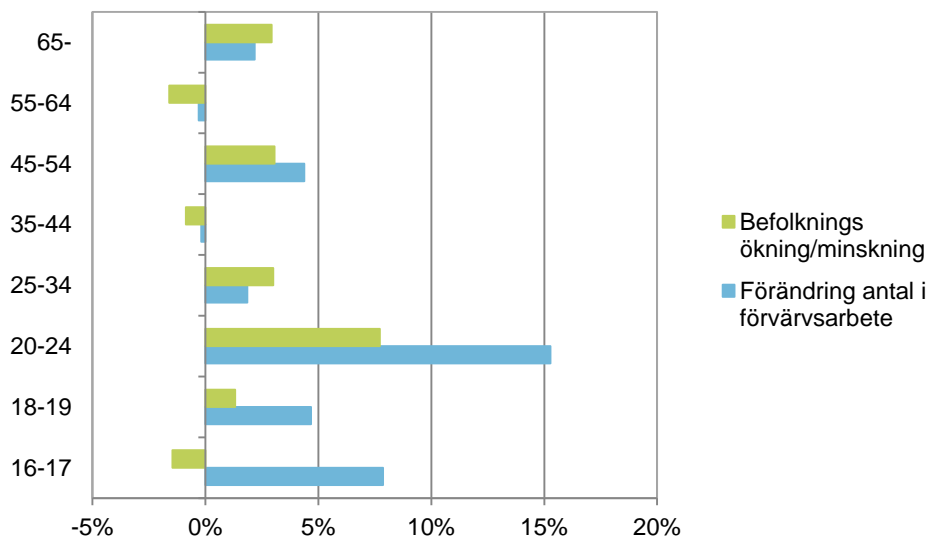
Figur 2 | Antal förvärvsarbetande efter kön och ålder, Västerås år 2009-2010

Ålder	Män			Kvinnor			Totalt		
	2009	2010	Förändring 2009-2010	2009	2010	Förändring 2009-2010	2009	2010	Förändring 2009-2010
16-17	35	37	2	54	59	5	89	96	7
18-19	493	541	48	577	579	2	1 070	1 120	50
20-24	2 382	2 795	413	2 271	2 569	298	4 653	5 364	711
25-34	6 494	6 585	91	5 604	5 738	134	12 098	12 323	225
35-44	8 416	8 359	-57	7 635	7 661	26	16 051	16 020	-31
45-54	7 305	7 624	319	6 637	6 929	292	13 942	14 553	611
55-64	5 981	5 979	-2	5 699	5 666	-33	11 680	11 645	-35
65-	1 159	1 158	-1	675	716	41	1 834	1 874	40
Totalt	32 265	33 078	813	29 152	29 917	765	61 417	62 995	1 578
20-64	30 578	31 342	764	27 846	28 563	717	58 424	59 905	1 481

Sett till procentuell förändring av antalet i förvärvsarbete mellan 2009-2010 har minskningarna varit marginella. Den största procentuella nedgången mellan 2009-2010 hade män i åldrarna 35-44 år där antalet förvärvsarbetande minskade med mindre än en procent. Däremot var ökningen i åldersgruppen 20-24 år relativt stor. Antalet förvärvsarbetande i åldersgruppen ökade för kvinnor med cirka 13 procent och för män med över 17 procent.

Figur 3| Procentuell skillnad i antalet förvärvsarbetande mellan åren 2009-2010 efter kön och ålder, Västerås

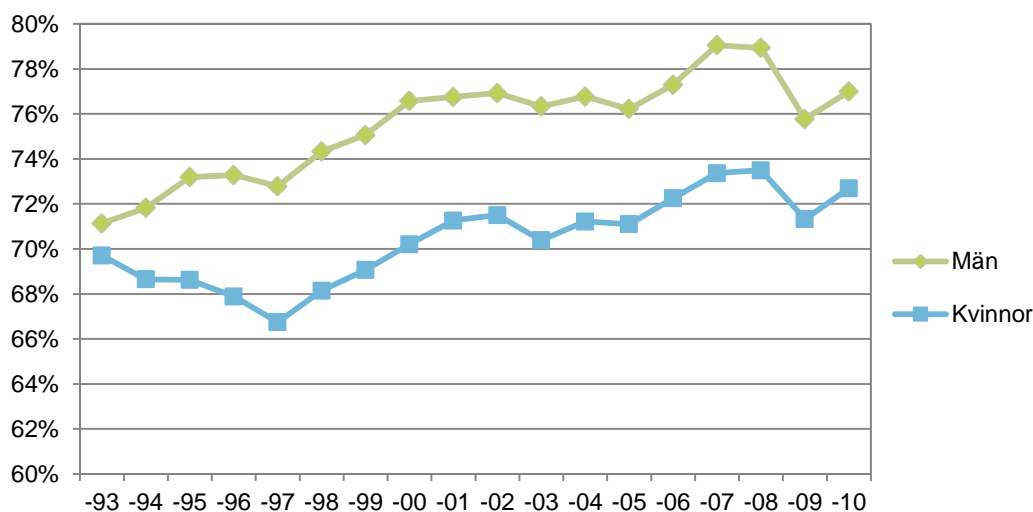
Förändringarna i förvärvsfrekvenserna mellan år 2009 och år 2010 verkar delvis förklaras med demografiska faktorer. Vid jämförelse av åldersgruppernas procentuella förändring år 2009-2010 i förvärvsfrekvenser med den procentuella förändringen av antalet personer i befolkningen framgår det att ökning eller minskning sammanfaller i de flesta fall. Både antalet i förvärvsarbete och antalet personer i åldersgrupperna inom åldersspannet 18-34 år samt inom åldersgrupperna 45-54 år och 65 år och äldre har ökat mellan år 2009-2010. Undantaget är åldersgruppen 16-17 år där antalet i förvärvsarbete ökat men antalet personer i dessa åldrar minskat under perioden. För samtliga åldersgrupper i åldrarna 24 år eller yngre har antalet i förvärvsarbete ökat mer än antalet personer i åldrarna.

Figur 4| Procentuell skillnad i antalet förvärvsarbetande och antalet personer mellan åren 2009-2010 inom olika åldersgrupper, Västerås

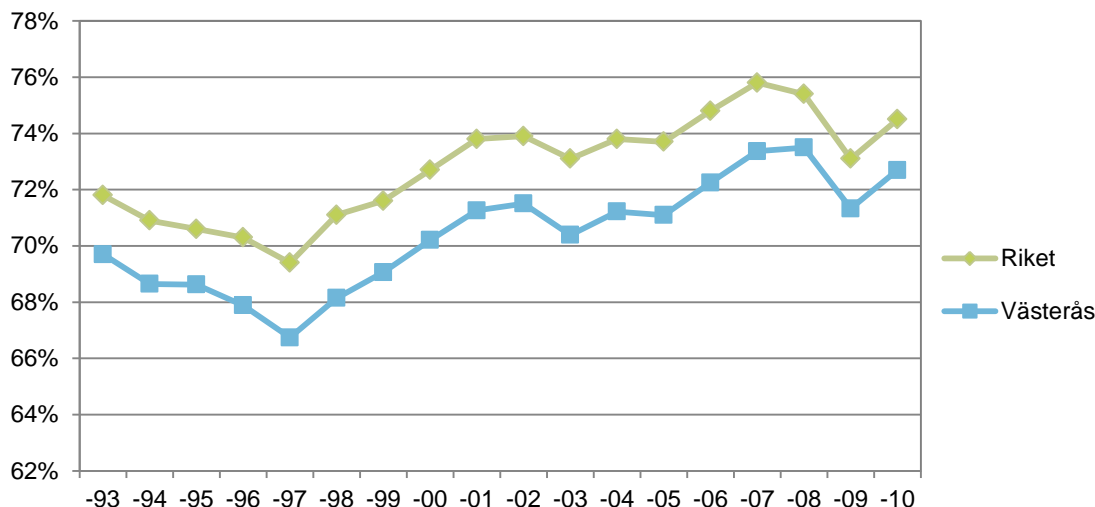
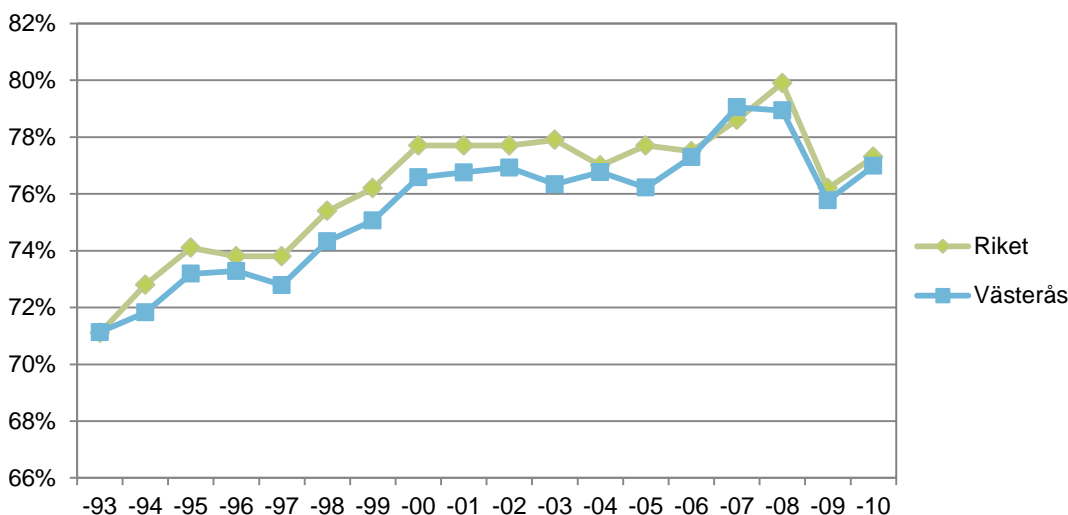
Förvärvsfrekvensen i Västerås

Förvärvsfrekvensen i Västerås låg år 2010 på 74,9 procent. Männens förvärvsfrekvens var högre än kvinnornas, 77,0 procent jämfört med 72,7 procent. Under år 2010 ökade förvärvsfrekvensen med 1,3 procentenheter jämfört med år 2009 då andelen sjönk med 2,7 procentenheter. Förvärvsfrekvenserna är dock ännu inte uppe i de nivåer de var år 2007 och 2008 då de låg på 76,3 procent. Under år 2010 ökade förvärvsfrekvenserna något mer för kvinnorna än för männen. Ökningen för kvinnor var 1,4 procentenheter och motsvarande för männen var 1,2 procentenheter. Detta trots att männen förvärvsfrekvenser sjönk mer än kvinnornas mellan år 2008-2009, med 3,2 procentenheter jämfört med 2,2 procentenheter. Sedan 1993 har förvärvsfrekvenserna i Västerås ökat med 4,4 procentenheter, varav männen ökade med 5,9 procentenheter och kvinnornas med 3,0 procentenheter. Däremot var skillnaden mellan andelen förvärvsarbetande män och kvinnor mindre år 1993 då endast 1,4 procentenheter fler män än kvinnor var förvärvsarbetande det året. Mellan år 1993-1997 sjönk kvinnornas förvärvsfrekvenser med 3,0 procentenheter samtidigt som männen ökade med 1,7 procentenheter. Efter år 1997 började förvärvsfrekvensen att stiga bland kvinnor men männen steg under flera år något mer. År 2000 var skillnaderna mellan mäns och kvinnors förvärvsfrekvenser som störst under den jämförda perioden, då 6,4 procentenheter fler män än kvinnor förvärvsarbetade. Sedan dess har skillnaderna i förvärvsfrekvens minskat mellan män och kvinnor och var år 2010 4,3 procentenheter.

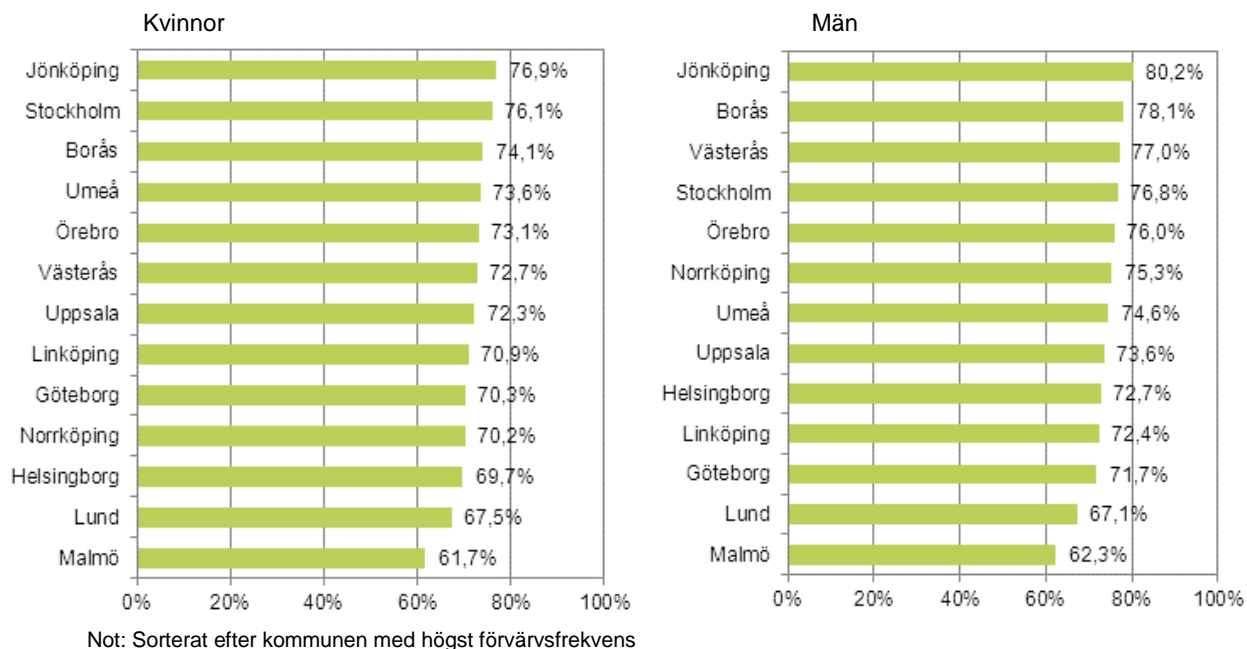
Figur 5| Förvärvsfrekvens för kvinnor och män (20-64 år), Västerås år 1993-2010 (bruten skala)



I riket var förvärvsfrekvensen för personer 20-64 år 75,9 procent under år 2010. Detta innebär att förvärvsfrekvensen i riket var 1 procentenhet högre än i Västerås. Männens förvärvsfrekvenser i riket var ungefär lika höga som för Västerås, 77,3 procent. Kvinnornas förvärvsfrekvenser var på riksnivå något högre än de för Västerås och låg på 74,5 procent. Sedan 1993 har förvärvsfrekvensen för kvinnor varit högre i riket än i Västerås. Bland männen har förvärvsfrekvenserna på riksnivå och i kommunen legat närmare varandra och var år 2007 högre i Västerås än i riket.

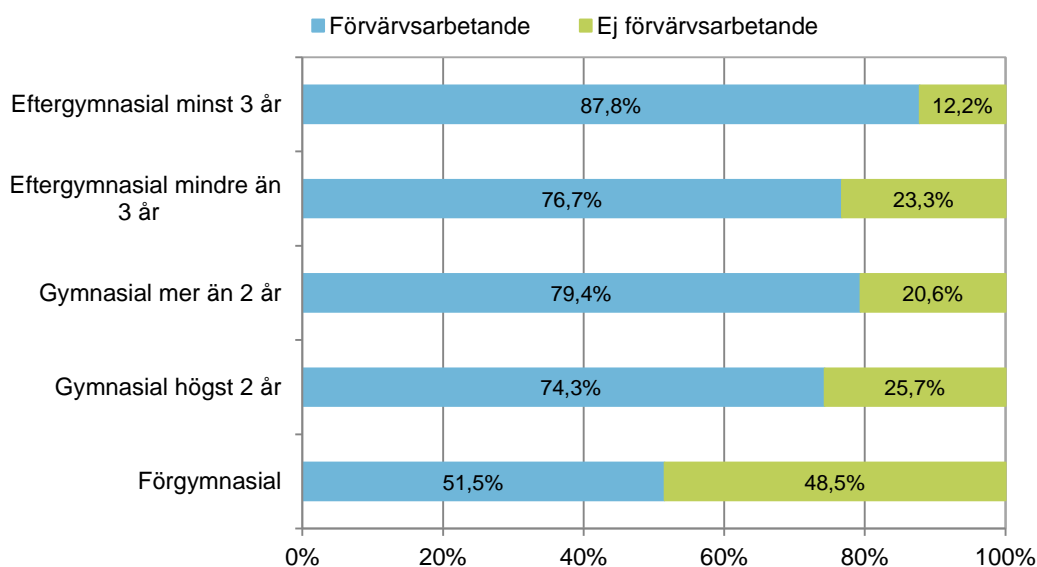
Figur 6| Förvärvsfrekvenser för kvinnor (20-64 år), Västerås och riket 1993-2010 (bruten skala)**Figur 7|** Förvärvsfrekvenser för män (20-64 år), Västerås och riket 1993-2010 (bruten skala)

Bland kommunerna i riket med fler än 100 000 invånare år 2010 hade Jönköping den högsta förvärvsfrekvensen för både kvinnor och män, 76,9 respektive 80,2 procent. Den kommun som hade näst högst andel förvärvsarbetande kvinnor var Stockholm och den kommun med näst högst andel förvärvsarbetande män var Borås. Jämfört med de största kommunerna hade Västerås den tredje högsta förvärvsfrekvensen bland män och den sjätte bland kvinnor. Malmö var den kommun med lägst förvärvsfrekvens för både kvinnor och män med 61,2 procent sysselsatta kvinnor och 62,3 procent sysselsatta män. I nästan samtliga av kommunerna har männen en högre förvärvsfrekvens än kvinnorna. Det enda undantaget är Lund där kvinnornas sysselsättningsnivåer är 0,3 procentenheter högre än mäns. Lund är även den kommun där skillnaderna mellan kvinnors och mäns förvärvsfrekvenser är lägst. Den största skillnaden har Norrköpings kommun där mäns förvärvsfrekvens är över 5 procentenheter högre än kvinnornas.

Figur 8| Förvärvsfrekvens (20-64 år) för kommuner med fler än 100 000 invånare, år 2010

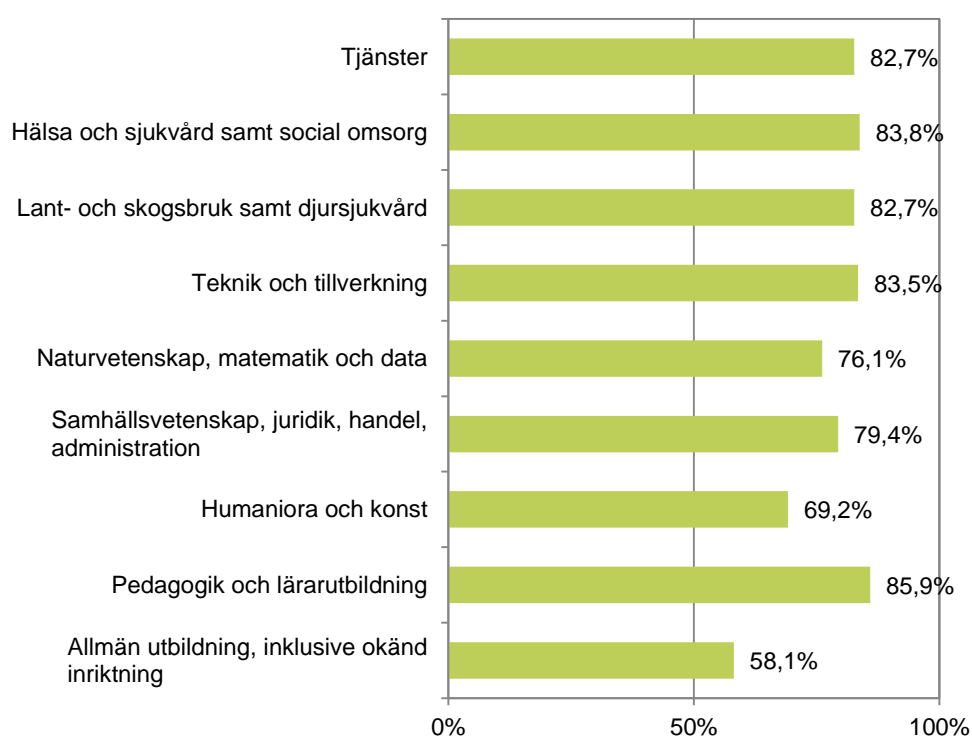
Förvärvsarbete och utbildningsnivå

Om man förvärvsarbetar eller inte varierar med vilken utbildningsnivå man har. I åldrarna 20-64 år är andelen förvärvsarbetande högst bland de med en eftergymnasial utbildning på tre år eller längre. Bland dessa förvärvsarbetar 87,8 procent. Personer med gymnasial examen som är längre än tre år har den näst högsta andelen i förvärvsarbete med 79,4 procent förvärvsarbetande. De med eftergymnasial utbildning som är kortare än 3 år har en lägre förvärvsfrekvens. Bland dessa förvärvsarbetar 76,7 procent. Detta kan tänkas bero på att många fortfarande studerar, framförallt i åldrarna 20-25 år. De som har förgymnasial utbildning som högsta utbildningsnivå har en betydligt lägre andel förvärvsarbetande på 51,5 procent vilket är ungefär 36 procentenheter lägre än de med högst utbildningsnivå.

Figur 9| Andel förvärvsarbetande fördelat på utbildningsnivå, Västerås år 2010 (20-64 år)

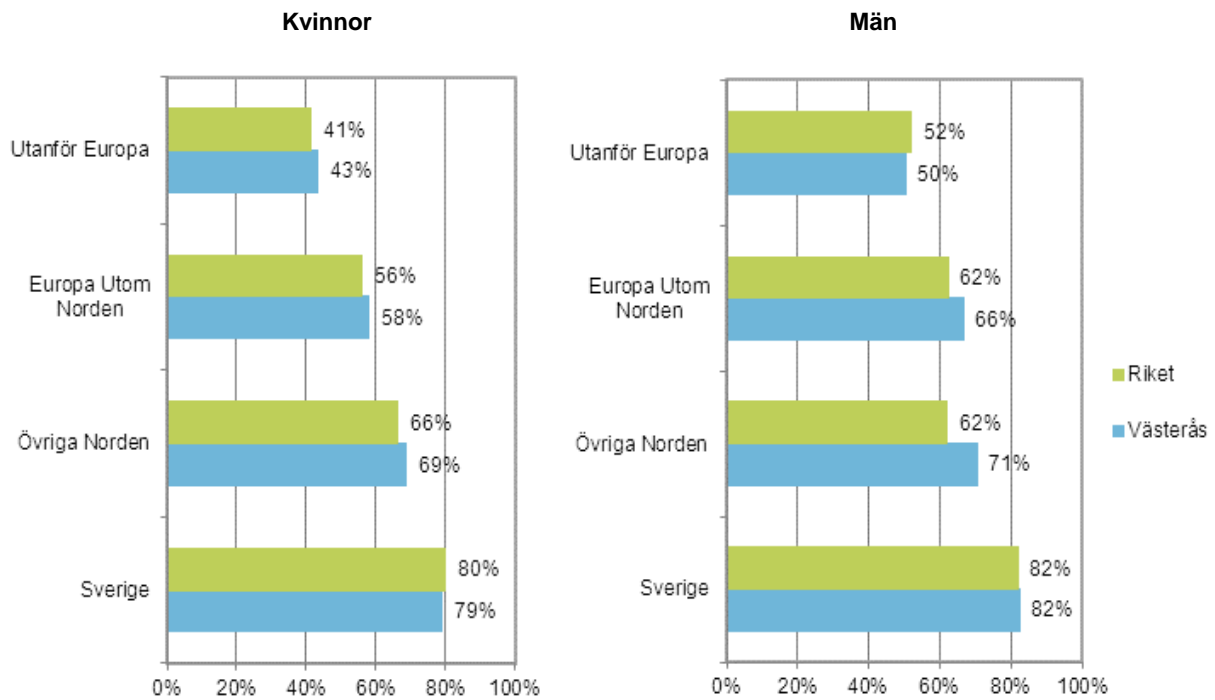
Det är inte bara utbildningsnivå som förvärvsfrekvensen varierar med utan även vilken inriktning utbildningen har. Yrkesinriktade utbildningar såsom lärare, sjukvård och social omsorg, lant- och skogsbruk och djursjukvård, teknik och tillverkning samt tjänster har högre andel sysselsatta med 83,0 procent eller mer. Utav dessa har pedagogik- och lärarutbildade högst andel förvärvsarbetande med 85,9 procent. Allmän utbildning (inklusive de som har en okänd inriktning) har lägst andel med 58,1 procent i förvärvsarbete. Humaniora och konstutbildade har även en relativt låg andel i förvärvsarbete, 69,2 procent.

Figur 10| Andel förvärvsarbetande efter utbildningsinriktning, Västerås år 2010



Förvärvsarbete och födelseland

De som är födda i Sverige har den högsta förvärvsfrekvensen bland både kvinnor och män. Detta gäller både för de boende i Västerås och i riket. Personer som är födda i övriga Norden har näst högst förvärvsfrekvens och de som är födda utanför Europa har lägst. Inrikesfödda kvinnor som bor i Västerås har en förvärvsfrekvens på 78,9 procent och inrikesfödda män 81,8 procent medan riket har något högre andel i förvärvsarbete för både kvinnor och män. Bland västeråsbor födda i övriga Norden är 68,9 procent av kvinnorna och 82,2 procent av männen sysselsatta. Förvärvsfrekvensen bland personer födda i Europa (utom Norden) är högre i Västerås än i riket. Kvinnor i Västerås som är födda utanför Europa har den lägsta förvärvsfrekvensen med 43,4 procent sysselsatta och även männen har relativt lägre förvärvsfrekvens på 50,2 procent.

Figur 11| Förvärvsfrekvenser efter födelseland, kvinnor och män (20-64 år), Västerås år 2010

Källor:

Statistiska centralbyrån- AMPAK

Tabellbilaga

Tabell 1| Förvärvsfrekvens för kvinnor och män (20-64 år), Västerås och riket år 1993-2010

År	Västerås		Riket	
	Kvinnor	Män	Kvinnor	Män
1993	69,7%	71,1%	71,8%	71,1%
1994	68,6%	71,8%	70,9%	72,8%
1995	68,6%	73,2%	70,6%	74,1%
1996	67,9%	73,3%	70,3%	73,8%
1997	66,7%	72,8%	69,4%	73,8%
1998	68,1%	74,3%	71,1%	75,4%
1999	69,1%	75,1%	71,6%	76,2%
2000	70,2%	76,6%	72,7%	77,7%
2001	71,3%	76,8%	73,8%	77,7%
2002	71,5%	76,9%	73,9%	77,7%
2003	70,4%	76,3%	73,1%	77,9%
2004	71,2%	76,8%	73,8%	77,0%
2005	71,1%	76,2%	73,7%	77,7%
2006	72,2%	74,8%	77,5%	77,5%
2007	73,4%	79,1%	75,8%	78,6%
2008	73,5%	78,9%	75,4%	79,9%
2009	71,3%	75,8%	73,1%	76,2%
2010	72,7%	77,0%	74,5%	77,3%

Tabell 2| Procentuell skillnad i antalet förvärsarbetande och antalet personer mellan åren 2009-2010 inom olika åldersgrupper, Västerås

	Förändring förvärvsfrekvens	Befolknings ökning/minskning
16-17	7,9%	-1,5%
18-19	4,7%	1,3%
20-24	15,3%	7,7%
25-34	1,9%	3,0%
35-44	-0,2%	-0,9%
45-54	4,4%	3,1%
55-64	-0,3%	-1,6%
65-	2,2%	2,9%

Tabell 3| Förvärvsfrekvens (20-64 år) för kommuner med fler än 100 000 invånare, år 2010

	Kvinnor	Män
Borås	74,1%	78,1%
Göteborg	70,3%	71,7%
Helsingborg	69,7%	72,7%
Jönköping	76,9%	80,2%
Linköping	70,9%	72,4%
Lund	67,5%	67,1%
Malmö	61,7%	62,3%
Norrköping	70,2%	75,3%
Stockholm	76,1%	76,8%
Umeå	73,6%	74,6%
Uppsala	72,3%	73,6%
Västerås	72,7%	77,0%
Örebro	73,1%	76,0%

Tabell 4| Förvärvsfrekvens efter utbildningsnivå, Västerås år 2010 (20-64 år)

Utbildningsnivå	Förvärvsarbetande	Ej förvärvsarbetande
Förgymnasial	51,5%	48,5%
Gymnasial högst 2 år	74,3%	25,7%
Gymnasial mer än 2 år	79,4%	20,6%
Eftergymnasial mindre än 3 år	76,7%	23,3%
Eftergymnasial minst 3 år	87,8%	12,2%

Tabell 5| Förvärvsfrekvens efter utbildningsinriktning, Västerås år 2010

Utbildningsinriktning	Förvärvsfrekvenser
Allmän utbildning (inkl okänd inriktn.)	58,1%
Pedagogik och lärarutbildning	85,9%
Humaniora och konst	69,2%
Samhällsvetenskap, juridik, handel och administration	79,4%
Naturvetenskap, matematik och data	76,1%
Teknik och tillverkning	83,5%
Lant- och skogsbruk samt djursjukvård	82,7%
Hälso- och sjukvård samt social omsorg	83,8%
Tjänster	78,7%

Tabell 6| Förvärvsfrekvens efter födelseland och kön, Västerås år 2010

	Kvinnor		Män	
	Västerås	Riket	Västerås	Riket
Sverige	78,9%	79,7%	82,2%	81,8%
Övriga Norden	68,9%	66,3%	70,5%	62,0%
Europa Utom Norden	57,8%	55,8%	66,4%	62,2%
Utanför Europa	43,4%	41,4%	50,2%	51,9%