



VÄSTERÅS STAD

# FINANSRAPPORT

2017-08-31

Internbanken

## Sammanfattning av månaden

**Räntebärande nettotillgång:** Har ökat med 40 mnkr till 1 389 mnkr jämfört med föregående månad.

**Utplåning:** Har minskat med 50 mnkr till totalt 8 932 mnkr.

**Utlåning:** Utlåningen via styckelån samt kontokreditssystemet har ökat med 88 mnkr till totalt 8 786 mnkr.

**Likviditetsreserven:** Reserven täckte vid månadsskiftet den kommande månadens förfall. Västerås stad har även 2 000 mnkr i outnyttjade back-up faciliteter och vi ligger med god marginal inom Finansriktlinjerna.

**Pensionsfonden:** Marknadsvärdet har minskat med 6 mnkr till 854 mnkr. Total värdet förändring i år är + 24 mnkr. Real värdeökning de senaste fem åren är 9,0%/år. Målet är minst 3%/år.

### Övrigt:

**Kreditbetyg (rating):** Kreditvärderingsinstitutet S&P Global har i mars bekräftat stadens kreditbetyg till högsta möjliga, AAA med stabila utsikter. Betyget motiveras främst av att den finansiella styrningen av koncernens låneskulder är "mycket stark". Största risken framöver är koncernens skuldökning.

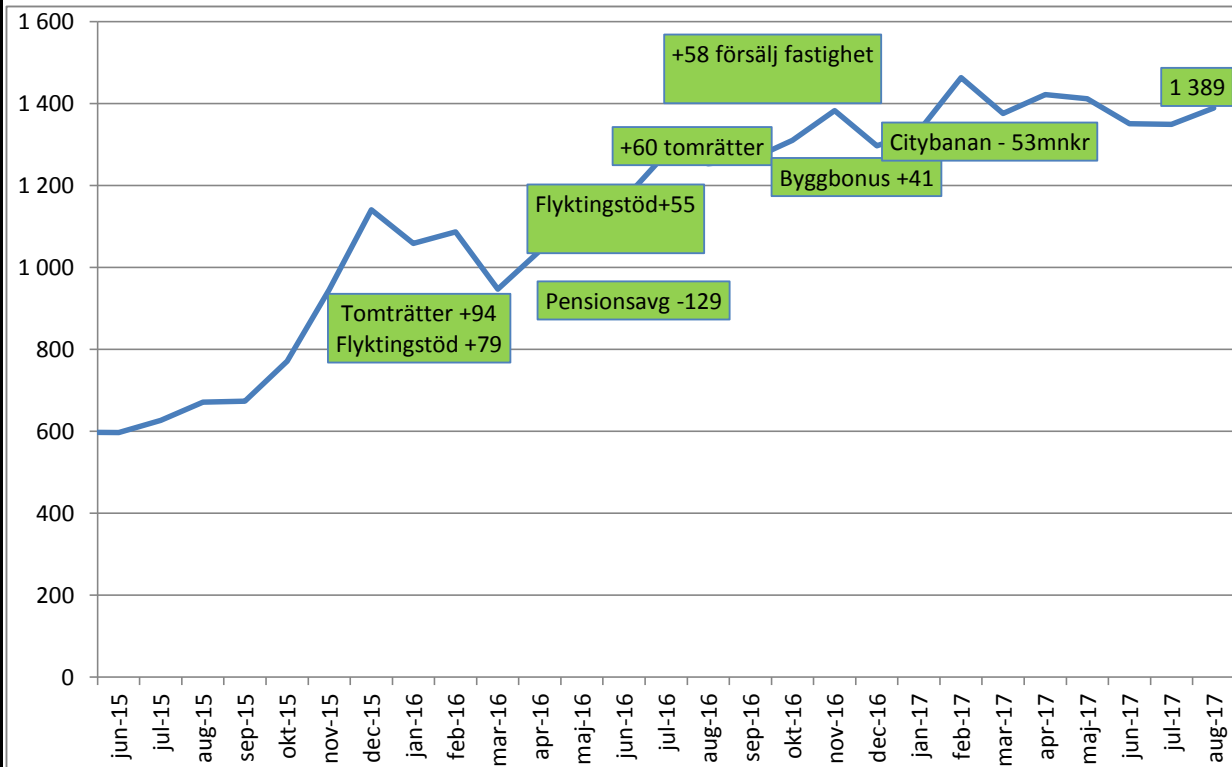
**Banktillgodohavanden:** Likviditetsreserven, inklusive stadens egen kassa, (1 489 mnkr) placeras nu till negativ ränta. Då bankerna infört negativa räntor så ligger vi nära de limiter per bank som är fastställda i Finansriktlinjerna, för att vi ska undvika att betala för att ha pengar på banken.

**Gröna obligationer:** I november gavs Västerås första Gröna obligationer på 750 mnkr ut. Per delårsbokslutet sista augusti har ca 600 mnkr allokerats ut mot olika gröna projekt.

**Kapitalbindning:** I juli emitterade vi en obligation på 300 mnkr och en löptid på 5 år i syfte att förlänga skuldportföljens kapitalbindning.

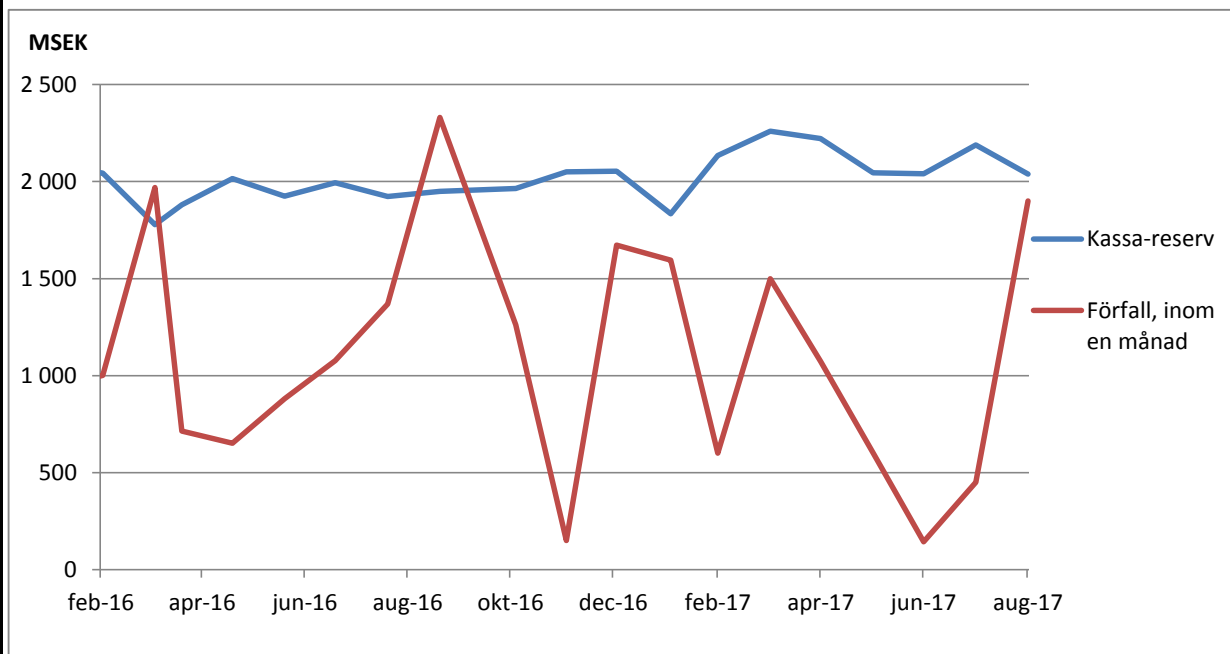
## Räntebärande nettotillgång

Stadens räntebärande nettotillgång är de räntebärande tillgångarna (exkl förlagslån), minus de räntebärande skulderna



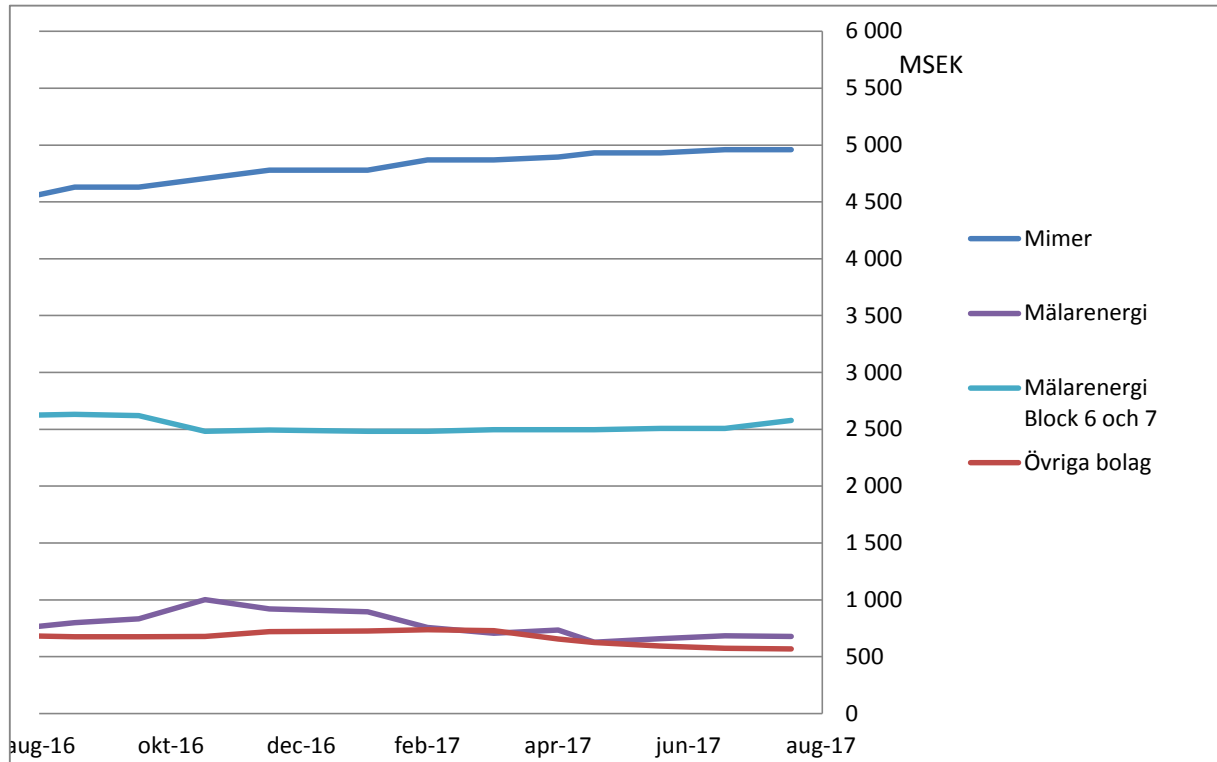
## Kassareserv

Västerås stad ska hålla en reserv som vid normala marknadsförutsättningar ska täcka den kommande månadens låneförfall. Kassareserven består av obunden bankinlåning samt checkkrediter.



## Utlåning

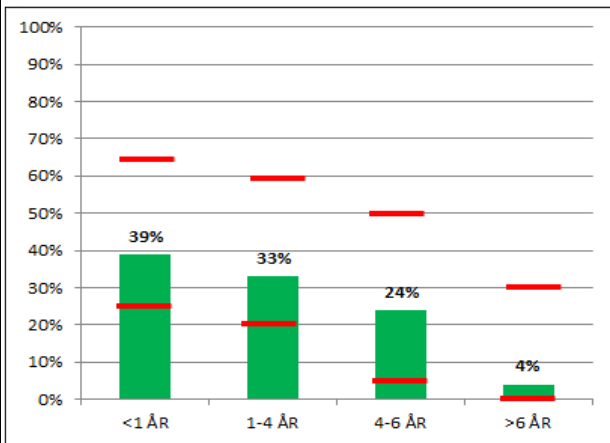
Internbanken lånar ut pengar till de kommunala bolagen dels genom kontokrediter, samt genom enskilda lån, till marknadsmässiga villkor



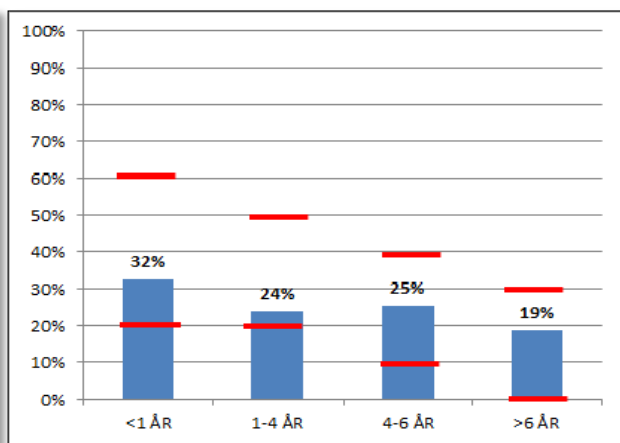
- Mimers upplåning har ökat med 30 Mnkr till 4960 mnkr.
- Mälarenergi har ökat sin totala upplåning med 64 mnkr jämfört mot föregående månad, då kostnader för block 7 bokförts.

## Kapital- och räntebindning

Kapitalbindning Kontokredit



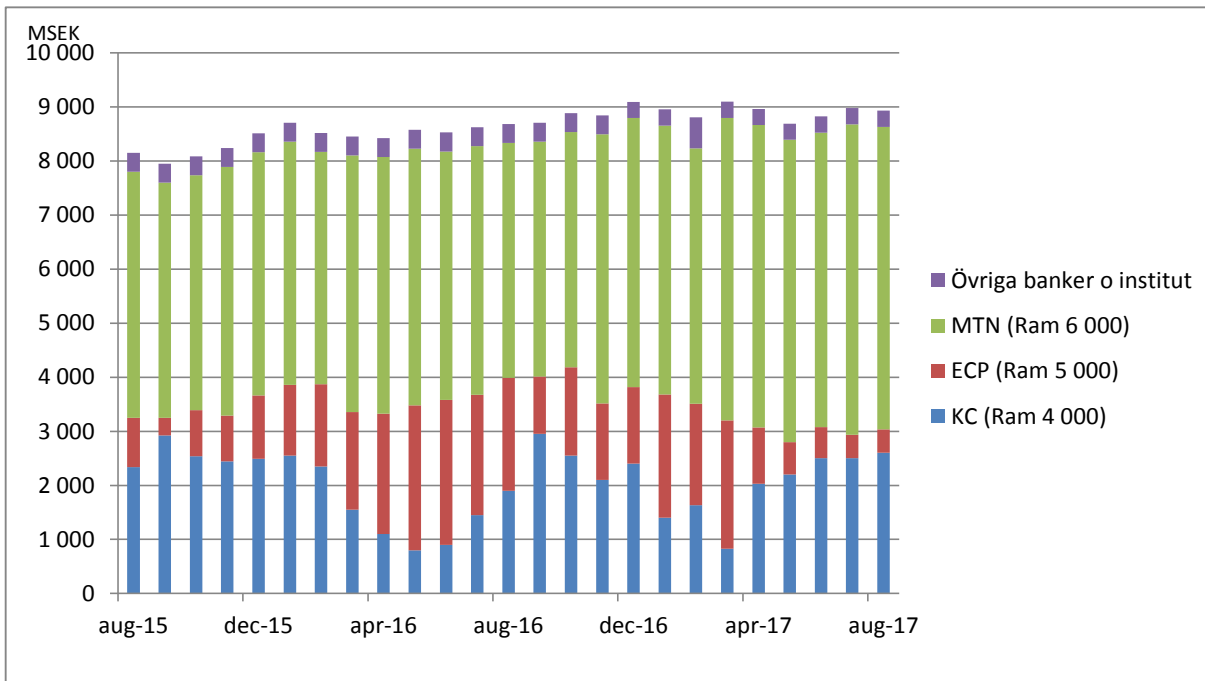
Räntebindning Kontokredit



\*De röda strecken visar tillåtet intervall enligt Finansriktlinjerna.

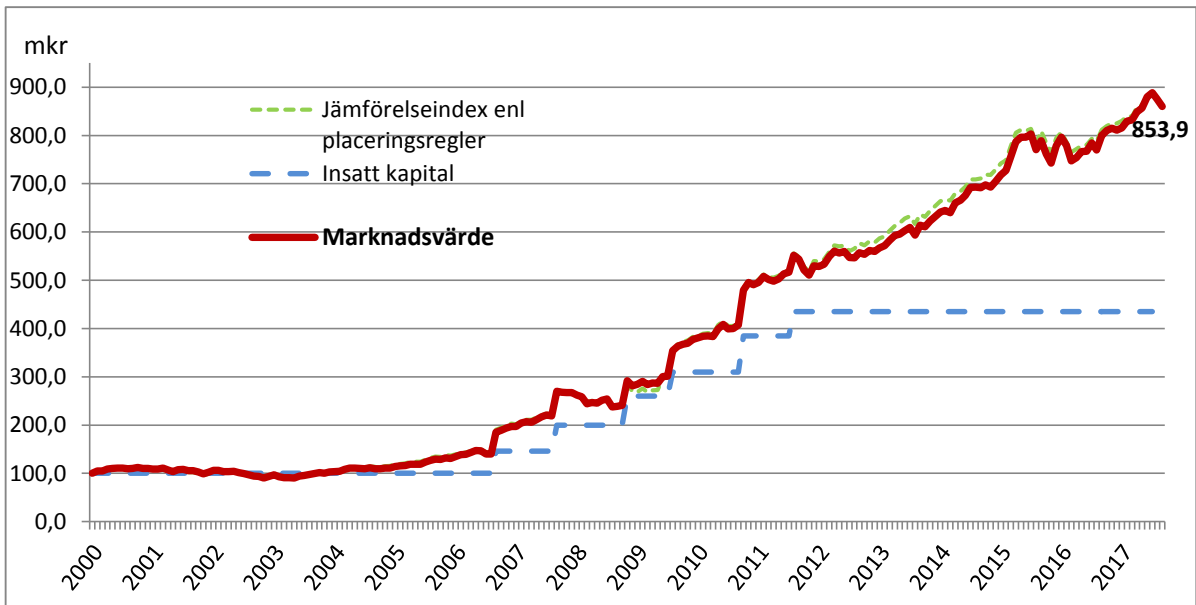
## Upplåning

Internbanken lånar upp pengar för utlåning till de kommunala bolagen genom kapitalmarknaden samt genom traditionella banklån. Kommuncertifikat (KC) och European Commercial Papers (ECP) är löptider under ett år, och Medium Term Notes (MTN) gäller löptider längre än ett år.



- All upplåning i utländsk valuta säkras med hjälp av valutaterminer vilket ger en 100 % effektiv säkring.
- Totalt har Västerås stad en låneskuld på 8 932 mnkr, inkl utnyttjande av checkkredit på koncernkonto (vilken vid månadskiftet var 0 mnkr).
- Västerås stad har under året fortsatt kunna låna pengar på kapitalmarknaden till mycket bra villkor.

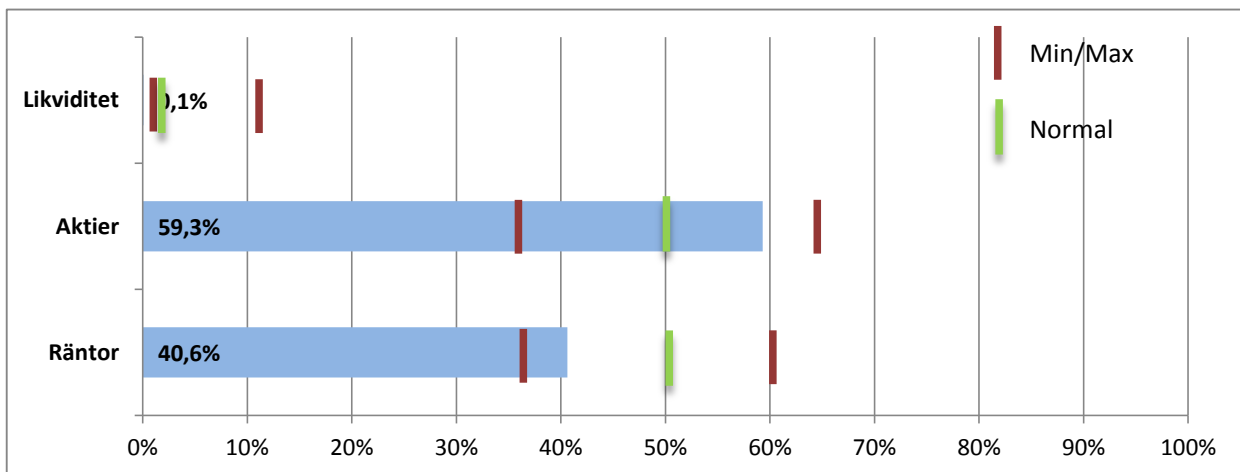
## Pensionsfonden Marknadsvärde



Värdet förändringen i Pensionsfonden uppgår hittills i år till +24,5 mkr, vilket motsvarar +2,95 % (vilket är 0,6 % bättre än jämförelseindex enligt placeringsreglerna).

Andelen aktier hålls på en relativt hög nivå, inom den tillåtna limiten, då räntor är på historiskt låga nivåer och därmed genererar en låg avkastning.

## Tillgångsfördelning



**Mål enligt Finanspolicyn:** "Att eftersträva en stabil real värdetillväxt, uppgående till minst 3% per år sett över rullande femårsperioder." Med real värdetillväxt menas värdeökning minus inflation (KPI), i ett genomsnitt för de senaste fem åren.

**Real värdetillväxt 2012 - 2016: +9,0%/år**