



Kommunstyrelsen  
Johan Olsson  
Epost: johan.olsson@vasteras.se

Kopia till  
Räddningstjänsten i Mälardalen

Kommunstyrelsen

## Tjänsteutlåtande - Finansiering av räddningstjänstens investering i ny brandstation Eriksberg

### Förslag till beslut

Förslag till kommunfullmäktige:

1. Investeringsbudget om 200 mnkr godkänns för Räddningstjänsten i Mälardalens investering i Eriksberg.
2. Under förutsättning att alla medlemskommuner i kommunalförbundet Räddningstjänsten i Mälardalen godkänner investeringen i Eriksberg om 200 mkr, beviljas en låneram om 200 mkr för Räddningstjänsten i Mälardalen. Utlåningen sker till självkostnadspris.

### Ärendebeskrivning

En inriktning har tagits fram av Räddningstjänsten i Mälardalen (RTMD) i dialog med ägarkommunerna och direktionen för att beskriva förbundets utmaningar, behov av investeringar samt en ekonomisk prognos i förhållande till kommunernas befolknings- och riskutveckling de kommande 10 åren. Inriktningen beslutades av direktionen den 8 december 2021.

En del av denna inriktning är investering i ett nytt övningsfält, brandstation samt utbildnings- och driftlokaler som byggs på den mark som förvärvats vid trafikplats Eriksberg i Hallstahammar. Kolbäcks och Hallstahammars brandstationer flyttas därav in till den nya brandstationen. Utbildnings- och driftlokalerna byggs ihop med den nya brandstationen. En avsiktsförklaring har tecknats med Regionen om ambulansplacering på platsen. Kalkylerad investeringskostnad bedöms till 200 mnkr. Direktionen förväntas ta ett genomförande beslut av projekt Eriksberg på direktion mötet den 30 maj. Projektet bedöms vara i operativ drift från årsskiftet 2024/2025.

Enligt RTMD:s förbundsordning får förbundet uppta lån för sin verksamhet i enlighet med vad som föreskrivs i av förbundet antagen finanspolicy. RTMD har ingen egen finanspolicy utan är underställd Västerås stads finanspolicy. RTMD avser att hemställa om låneram på 200 mnkr för att finansiera projekt Eriksberg. Utlåning ska ske till självkostnadspris via Västerås stads internbank.

Stadsledningskontoret har till kommunstyrelsen lämnat följande förslag till beslut:

Förslag till kommunfullmäktige:

1. Investeringsbudget om 200 mnkr godkänns för Räddningstjänsten i Mälardalens investering i Eriksberg.
2. Under förutsättning att alla medlemskommuner i kommunalförbundet Räddningstjänsten i Mälardalen godkänner investeringen i Eriksberg om 200 mkr, beviljas en låneram om 200 mkr för Räddningstjänsten i Mälardalen. Utlåningen sker till självkostnadspris.

### **Beslutsmotivering**

Samhället utvecklas och räddningstjänsten behöver anpassa sig för att möta utmaningar och hotbild som detta innebär. Ett sätt att hantera utmaningarna men som också är grundläggande är att räddningstjänstens förmåga säkerställs med en bra utbildnings- och övningsverksamhet som är miljöanpassad och kan bedrivas säkert. Innan det nya förbundet RTMD bildades så togs beslut om att lägga ner övningsfältet Fågelbacken i Västerås. Beslutet är genomfört och övningsfältet är avyttrat och avvecklat. Tomtmark om 5 hektar har förvärvats för etablering av nytt övningsfält vid Eriksberg, Hallstammar och planering av ett nytt övningsfält är påbörjat.

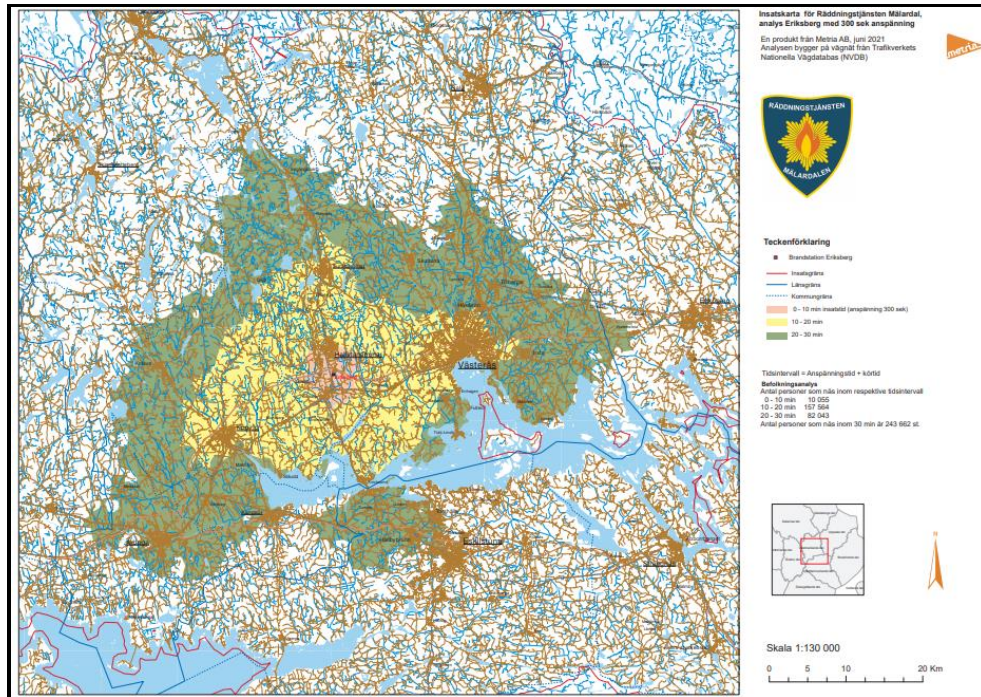
I samband med bildandet av RTMD genomfördes en omvärlds- och behovsanalys för att beskriva räddningstjänstens framtida utbildnings- och övningsbehov men att också hantera brister i andra delar av verksamheten. En inriktning för de närmaste 10 åren har således tagits fram av RTMD i dialog med ägarkommunerna och direktionen för att beskriva förbundets utmaningar, behov av investeringar samt en ekonomisk prognos i förhållande till kommunernas befolknings- och riskutveckling. Inriktningen beslutades av direktionen den 8 december 2021. En del av denna inriktning utöver ett nytt övningsfält för hela RTMDs behov är en brandstation samt utbildnings- och driftlokaler som byggs på den mark som köpts in vid trafikplats Eriksberg i Hallstahammar. Kolbäcks och Hallstahammars nuvarande brandstationer flyttas därav in till den nya brandstationen och utbildnings- och driftlokalerna byggs ihop med den nya brandstationen. En avsiktsförklaring har tecknats med Regionen om dygnet runt ambulansplacering på platsen.

Nuvarande status i projektet är att upphandlingen är påbörjad och bygglovsprocessen pågår med Hallstahammars kommun. Ett igångsättandebeslut förväntas fattas av direktionen på direktion mötet den 30 maj. Projektet bedöms vara i operativ drift från årsskiftet 2024/2025.

#### *Ny brandstationsplacering*

Insatstidskartor och befolkningsanalys för ny placering av brandstationerna har tagits fram av Metria AB och beskriver insatstiderna (anspänningstid + körtid) för föreslagna placeringar. Analyserna har gjorts utifrån vägar från Trafikverkets Nationella Vägdatabas (NVDB) och de hastigheter som finns i väglänkarna. Hastigheterna inom tätorten sänks med ca 10 % och utanför tätorterna höjs hastigheten med 5 %. Hänsyn har också tagit till eventuella väggrondeller. Insatstiderna 0–10, 10–20 samt 20–30 minuter är anpassade till vad som är nationellt vedertaget. Analyserna visar också hur många människor som nås inom de olika tidsintervallerna.

Stationen ska bemannas dygnet runt med en beredskapsstyrka på 1+5 med anspänningstid 5–6 minuter.



Brandstation i Eriksberg planeras att bemannas av en beredskapsstyrka dygnet runt med 5 - 6 min anspänningstid. Vardagar och under övningstid kan bemanningen kompletteras med den styrka som är på plats och övar. Vilket innebär att RTMD får en extraresurs som i princip har en anspänningstid på 90 sekunder. Brandstationen Eriksberg bör planeras för att också kunna inrymma någon form av specialresurs för hela RTMD samt en dygnsambulans från Regionen.

#### *Övergripande konsekvensbeskrivning av projekt Eriksberg*

- Eriksberg kommer bli ett centralt försörjningsnav för utrustning och återställning av utrustning efter övning och insats vilket kommer innebära en snabbare, mer kostnadseffektiv och miljöanpassad verksamhet för hela förbundet.
- Förutsättningarna för en stabil beredskap underlättas. Vissa tider på dygnet kommer stationen dessutom vara bemannad med personal som kan rycka ut på 90 sekunder.
- Övnings- och utbildningsverksamheten för hela förbundet kommer att stabiliseras och fungera över tid om en täckstyrka kan skapas.
- Övningsfältet kommer att planeras för att kunna öva Civilt försvar samt ha en förmåga inom krisberedskap.
- Problemen med fastigheterna i Kolbäck och Hallstahammar får en lösning med ny station.
- Tiden till att en brandstyrka är framme på olycksplatsen minskar för Hallstahammar som helhet.

- Järnvägsövergången söder om brandstationsetableringen på vägen mot Kolbäck bör beaktas i fortsatt planering.
- Utbildningslokaler för externutbildning kommer att öka tillgängligheten för skolor och företag tack vare placeringen centralt i kommunen.
- Den nya brandstationen erbjuder brandpersonal en bättre och tryggare arbetsmiljö. När personal övar och utbildas är larmkläderna och utrustningen ofta smutsig och kontaminerad. De nya lokalerna möjliggör för personalen att byta om och återställa utrustning och kläder på ett mycket renare och tryggare sätt genom att en sluss byggs in med separation mellan en smutsig och ren del.
- Den nya brandstationen ska byggas ur ett likabehandlingsperspektiv och erbjuder all personal samma möjlighet och standard till lokalytor så som omklädning och tvätt-utrymmen.
- Hållbara lokaler och en utökad andel av förnybar energi tex med solceller på takytorna.
- Årligen sker cirka 170 larm i kommunen (IDA MSB 2020) vilket idag fördelas på två stationer. Detta innebär att personalen blir något mer belastad när larmen ska hanteras av en station och med något färre personal.
- RTMD ingår i ett större regionalt samarbete där snabbaste resurs larmas till olyckor, detta sker oberoende av station eller organisationstillhörighet. RTMD skickar styrkor mellan räddningstjänsterna i regionen vid många larm per år. Så kommer det även bli för nya stationen.

### **Juridisk bedömning**

Förslaget till beslut har bedömts i förhållande till gällande förbundsordning och finanspolicy.

### **Ekonomisk bedömning**

Investeringskostnaden för projekt Eriksberg kalkyleras till 200 mnkr och finansieras av eget kapital, försäljning av Hallstahammars brandstation, övningsfältet Fågelbacken samt i huvudsak genom lån via Västerås stads internbank. Förutsättning för investeringen att effektivisera genom nedläggning av nuvarande stationer i Hallstahammar och Kolbäck.

Den nya brandstationen ger både ökade intäkter i form av placering av ambulans och ökade kostnader i form av räntor och avskrivningar. Total negativ resultateffekt på RTMD beräknas med nuvarande ränteläge bli 8,5 mnkr per år from 2025 vilket till 90% behöver finansieras med ökat medlemsbidrag från RTMDs medlemmar. Övriga 10% finansieras genom effektiviseringar inom RTMD. Västerås stads andel av ökningen beräknas till 5,2 mnkr per år. Beslut om medlemsbidrag tas årligen i respektive kommunens fullmäktige. Se nedan matris för beräkning.

Prognos Eriksberg 2025								Tillfällig
90%								Ramökning
Medlems-	Fördelning	Intäkter	Driftkostnader	Avskrivningar	Räntekostnader	Effektivisering	Total	90% av total
kommun	%	900	-1 484	-6 667	-4 546	3 341	resultateffekt	resultateffekt
Surahammar	4,22%	38	-63	-281	-192	141	-357	-321
Kungsör	3,69%	33	-55	-246	-168	123	-312	-281
Hallstahammar	7,10%	64	-105	-474	-323	237	-601	-541
Västerås	68,03%	612	-1 010	-4 535	-3 093	2 273	-5 753	-5 178
Köping	11,04%	99	-164	-736	-502	369	-933	-840
Arboga	5,92%	53	-88	-395	-269	198	-501	-451
<i>Summa</i>	<i>100%</i>	<i>900</i>	<i>-1 484</i>	<i>-6 667</i>	<i>-4 546</i>	<i>3 341</i>	<i>-8 456</i>	<i>-7 611</i>

Enligt förbundsordningen får förbundet uppta lån för sin verksamhet i enlighet med vad som föreskrivs i av förbundet antagen finanspolicy. RTMD har ingen egen finanspolicy utan är underställd Västerås stads finanspolicy. RTMD avser att hemställa om låneram på upp till 200 mnkr från Västerås stads internbank för att finansiera projekt Eriksberg. Utlåningen sker till självkostnadspris.

Enligt förbundsordningen paragraf 8 har förbundsmedlemmar vid varje tidpunkt andel i förbundets tillgångar och skulder i proportion till befolkningensmängden i respektive kommun per den 1 november två år före budgetåret. Alla medlemskommuner har således ett ekonomiskt ansvar för förbundets åtaganden som följer av organisationsformen enligt både förbundsordningen och kommunallagen.

### Hållbar utveckling

Perspektivet ej relevant med anledning av ärendets karaktär och innehåll.

Helene Öhrling  
Stadsdirektör

Magnus Lindberg  
Tf Ekonomidirektör