



Kommunstyrelsen
Helena Felldin
Epost: helena.felldin@vasteras.se

Kopia till
Alla nämnder

Kommunstyrelsen

Tjänsteutlåtande – Avrapportering av uppdraget ta fram en stadsdelsanalys för Hammarby

Förslag till beslut

Rapporten läggs till handlingarna och uppdraget avslutas.

Ärendebeskrivning

Kommunstyrelsen beslutade den 1 april 2020 att ge stadsledningskontoret i uppdrag att ta fram en stadsdelsanalys för Hammarby.

En förvaltningsövergripande projektgrupp tillsattes som bland annat genomfört stadsdelsdialoger, enkäter till boende och verksamma i Hammarby, faktainsamling om Hammarby, med mera.

Stadsdelsanalysen är framtagen i form av en rapport, ”*Stadsdelsanalys Hammarby - Så står det till!*”. Rapporten är dels en sammanställning av fakta om Hammarby dels en redovisning av det Hammarbyborna tyckt i den dialog som genomförts i Hammarby. Dialogen har varit begränsad i sin omfattning på grund av pandemin under 2020-2021.

Rapporten förs nu fram till kommunstyrelsen för information och uppdraget om att ta fram en stadsdelsanalys för Hammarby föreslås avslutas.

Beslutsmotivering

Rapporten ”*Stadsdelsanalys Hammarby - Så står det till!*” ger ett gemensamt kunskapsunderlag för kommande arbeten i Hammarby och en översiktlig bild av invånarnas perspektiv på stadsdelen och dess utveckling. Projektet Hammarby har lett till bättre samordning mellan stadens olika förvaltningar och projekt. Det har också tydligare kopplat ihop sociala frågor och stadsbyggnadsfrågor.

Parallellt med projekt Hammarby har stadsdelssidor på Västerås stads webb tagits fram, där stadsdelsanalyser kan publiceras.

Projekt Hammarby har fört med sig positiva sidoeffekter. Den så kallade Pay-off-modellen som beräknar stadsdelars utanförskapskostnad inom tre välfärdsområden: sysselsättning och försörjning, hälsa samt unga som varken arbetar eller studerar har utvecklats. Modellen bygger på beräkningar av kvantitativa indikatorer ifrån officiella databaser vilket gör att de är uppföljningsbara och jämförbara med andra kommuner. Pay-off modellen kommer att vara en bra grund i vårt fortsatta utvecklingsarbete med stadsdelar.

Projektet har också gett oss underlag för metoder för att kunna genomföra flera stadsdelsanalyser i Västerås. Utifrån erfarenheterna från Hammarby har en ansökan om Vinnovamedel skickats in, med inriktning på socialt hållbart samhällsbyggande och stadsutveckling, där metoderna kan utvecklas vidare.

Juridisk bedömning

Kommunstyrelsen är behörig att fatta beslutet i enlighet med kommunstyrelsens reglemente och kommunallagen.

Ekonomisk bedömning

Ej relevant för ärendets innehåll och karaktär.

Hållbar utveckling

Stadsdelsanalysen för Hammarby binder samman kunskap om platsens fysiska förutsättningar, invånarnas upplevelser om platsen och kunskap om individerna som lever i stadsdelens livsvillkor. Sammantaget skapar det ett underlag för att vidareutveckla stadsdelen utifrån bland annat sociala dimensioner av hållbar utveckling vilket gör det lättare att nå upp till devisen *Ingen ska lämnas utanför* kopplat till Agenda 2030.

Helene Öhrling
Stadsdirektör

Christin Tjärnheden
Direktör strategisk
samhällsutveckling



Stadsdelsanalys Hammarby

Så står det till!

2021-05-27

Innehållsförteckning

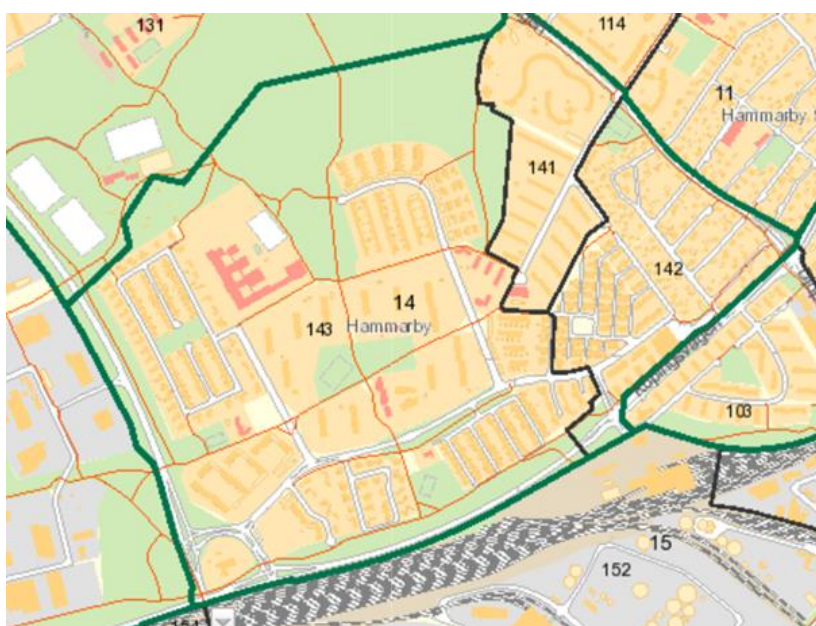
Inledning	3
Så står det till på Hammarby!	3
Fysisk miljö	5
Statistik från Västerås stads Hållbarhetsverktyg	8
Service och utbud	10
Pågående projekt/arbeten.....	11
Så tycker invånare, civilsamhälle med flera.....	11
Sammanfattning från dialogen	12
Trivsamma och otrivsamma platser	12
Webbenkäten	15
Invånarnas tankar om möjliga förbättringsinsatser	16
FYSISK MILJÖ	16
ÖVRIGT	16
Dialogen med civilsamhället	16
Återkoppling	17
Social hållbarhetsanalys.....	18

Inledning

Västerås stad har en vilja att lära känna sina kommun- och stadsdelar och dess invånare bättre. För att nå närmare målet har Västerås stad låtit ta fram denna stadsdelsanalys för Hammarby som en pilot för eventuellt fler kommun- och stadsdelsanalyser. Kommun- och stadsdelsanalyser är ett redskap för att skapa en gemensam bild av kvaliteter och brister vad gäller sociala faktorer och den fysiska miljön, som möjliggör eller begränsar en hållbar utveckling av en kommun- och stadsdel, samt hur kommun- och stadsdelen förhåller sig till sin omgivning. Kommun- och stadsdelsanalyser ryms i Västerås stads strategiska utvecklingsområde för att nå en ekologiskt, socialt och ekonomiskt hållbar stad med trygga och trivsamma kommun- och stadsdelar.

Så står det till på Hammarby!

I den här rapporten görs en stadsdelsanalys av stadsdelen Hammarby i Västerås. Rapporten är dels en sammanställning av fakta om Hammarby dels en redovisning av det Hammarbyborna tyckt i den dialog som genomförts i Hammarby. Dialogen har varit begränsad i sin omfattning på grund av pandemin under 2020-2021. Hammarby ligger i västra delen av Västerås, inramad av Råbyskogen i norr, Köpingsvägen i söder, Surahammarsvägen i väster och Narvavägen i öster. Nedan är en karta över Hammarby (grön linje) med sina tre delområden (svarta linjer); Hammarby (143), Krumpuluren (141) och Nybyggevägen (142).

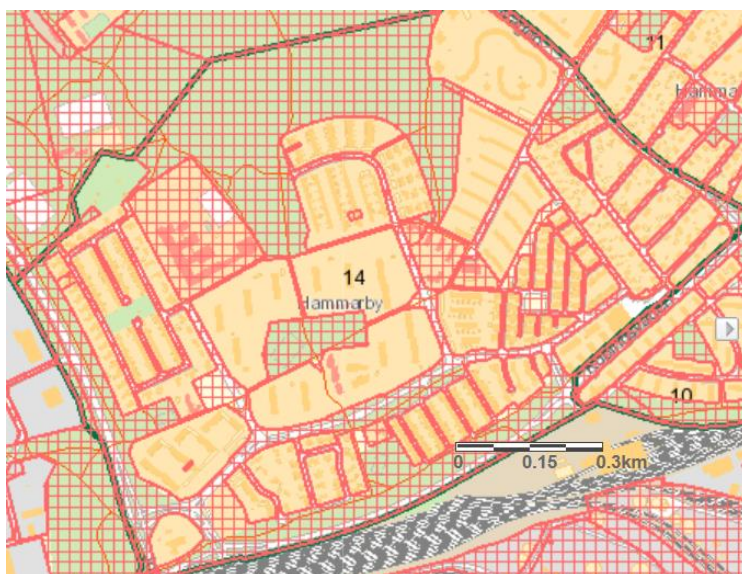


2021-05-27

Hammarby ligger cirka 2,5 kilometer eller 35 minuters promenad från centralstationen. Det tar 14 minuter med buss.



Markägarförhållandena på Hammarby ser ut som på kartan nedan, där rödmarkerat rutnät redovisar kommunägd mark.



2021-05-27

Fysisk miljö

I mitten av 1950-talet bestod området där Hammarby senare skulle växa fram till största delen av skog och åkermark. Det var Hammarbacksvägen med sina uppräpade lamellhus och villorna utmed Nybyggevägen, som låg utmed det stora skogsområde som senare skulle bli Råbyskogen, som utgjorde utkanten av Västerås. Vid denna tid byggdes även bostadsområdet Krumeluren som stod helt färdigt 1956.



Krumeluren 1956

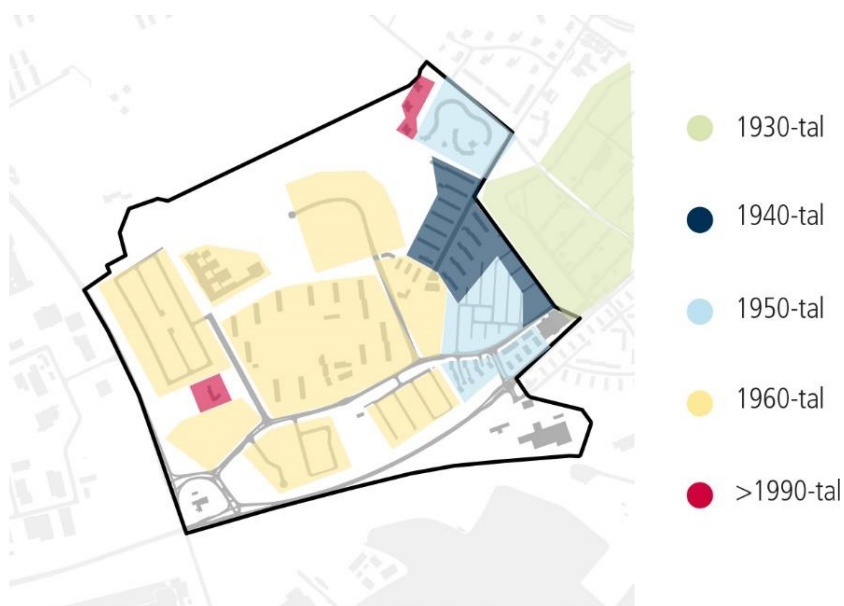


Kedjehus och skivhus 1965



Hammarby 1970

Västerås växte mycket under denna tid, med expansionen av ASEA och Svenska metallverken som starkt bidragande faktor. Behovet av anställda var ständigt stort och inflytten av nya invånare till Västerås innebar att nya stadsdelar växte fram. Under 1960-talet växte större delen av det Hammarby vi känner idag fram. Det var ASEA, som ägde stora delar av marken, som beslutade att tillsammans med Mimer bygga den nya stadsdelen. Man byggde större delen av bostadsbeståndet som enbostadshus, med undantag för de höga skivhusen i mitten av stadsdelen.



2021-05-27

Stadsdelen har varit relativt oförändrad sedan dess. I stadsdelens centrala delar, som placerades i anslutning till de stora flerbostadshusen, fanns bland annat Konsumbutik, frisör, ungdomsgård och korvkiosk. Hammarby ger med sitt byggnadsbestånd, typer och utformning, en god bild av 1950- och 1960-talens bostads- och byggnadskultur. Hammarby står, vad gäller plan och bebyggelse, i skiljelinjen mellan gammalt och nytt. En sammansatt miljö, i tidstypiskt och i det mesta välbehållet skick, men idag ligger området vid sidan av allfartsvägen.



Vällingklockan



Lugnet



Krumeluren

Hammarby är omringat av två större trafikleder; Surahammarsvägen och Köpingsvägen som båda har stora trafikflöden med tung trafik. Dessa skär av och bildar barriärer för gång- och cykeltrafik mellan Hammarby och kringliggande områden.



Röda streck: Gång- och cykelvägar
Gråa streck: Bilvägar
Blått streck: Väg med busslinje
Blå cirklar: Busshållplatser

Genom stadsdelen går den större genomfartsleden Sigfrid Edströms gata, där även stadsdelens tre busshållplatser återfinns. Bygatan och Liegatan är två större återvändsgator som binder samman områdetets norra delar med genomfartsleden. Inom stadsdelen är gång- och biltrafik i stor grad separerade, där gång-/cykelvägar går i ett eget plan och ofta passerar under bilvägarna i gångtunnlar.

2021-05-27

Bebyggelsen på Hammarby består till största delen av enbostadshus i form av radhus, kedjehus och parhus. De ligger i större grupper där samma hustyper upprepas. I mitten av området ligger elva större flerbostadshus i form av skivhus som markant sticker ut från områdets övriga bebyggelse. De markerar stadsdelens forna centrum och är synliga från hela Hammarby.

Befolkningstätheten i området återspeglar relativt väl de olika bostadstyperna som återfinns i stadsdelen. Där flerbostadshusen finns är också de platser där flest personer bor per area, vilket främst är i de centrala delarna. Det ställer högre krav på omkringliggande ytor då fler människor ska dela på ytorna.



Hammarby är över lag en relativt låg stadsdel, med en övervägande del av byggnaderna i en eller två våningar. Det som sticker ut storleksmässigt är de höga skivhusen i mitten av stadsdelen. De tornar upp sig med imponerande åtta våningar som högst.



2021-05-27

Grönska i anslutning till Hammarby finns främst norr om stadsdelen, där den stora Råbyskogen breder ut sig. Det är en skog med höga ekologiska värden, men framför allt är den viktig för Hammarbybornas rekreation och motionsmöjligheter. Hammarby har i övrigt flera grönområden relativt utspritt över stadsdelen.



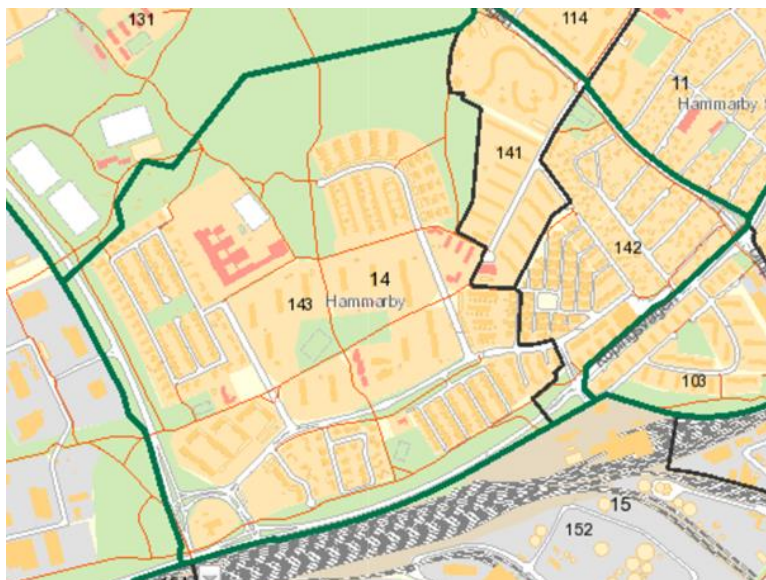
Statistik från Västerås stads Hållbarhetsverktyg

Statistik från Hållbarhetsverktyget¹ ska knyta an till Västerås stads strategiska utvecklingsområde – att nå en ekologiskt, socialt och ekonomiskt hållbar stad med trygga och trivsamma kommun- och stadsdelar. Statistiken ska även bidra till att beskriva vilka människor som bor i stadsdelen och hur de mår i relation till andra utifrån jämlika förutsättningar och möjligheten att förverkliga sina egna och samhällets behov. I denna rapport är data hämtat från Hållbarhetsverktyget om exempelvis bostadstyp, upplåtelseform, demografi, skolresultat, ekonomi, hälsa, tillit, framtidstro och om möjligt valdeltagande.

Västerås kommun delas in i statistikområden så kallade nyckelkodsområden (NYKO) på olika nivåer. Hammarbys NYKO på nivå 2 är nummer 14, vilket i sin tur består av tre NYKO-områdena på nivå 3; Hammarby (nummer 143), Krumeluren (nummer 141) och Nybyggevägen (nummer 142). Tillgänglig data från Hållbarhetsverktyget för dessa tre områden presenteras nedan (se också förklaring under tabellen).

¹ Hållbarhetsverktyget är ett digitalt internt verktyg för Västerås stads medarbetare som innehåller statistik på delområdesnivå om kommunens invånare och deras livsvillkor. Befolknings- och bostadsstatistik utgör basen för verktyget.

2021-05-27



2019/2020 års siffror	Hammarby	Krumeluren	Nybyggevägen	Västerås
Bostadstyp (enligt Hållbarhetsverktyget)	51 % hyresrätter, 30 % småhus, 16 % bostadsrätter, 3 % övrigt.			20 % H, 51 % S, 20 % B, 9 % Ö
Upplåtelseform				
Invånare	2 672	838	556	154 000
Utländsk bakgrund	58 %	28 %	33 %	30 %
Hushåll med försörjningsstöd	11 %	4 %	7 %	5 %
Arbetslösa	15,2 %	9,4 %	8,3 %	7,1 %
Valdeltagande, kommun 2018*	68 %	80 %		84 %
Andel med eftergymnasial utbildning*	38 %			45 %
Ohälsodagar*	26,1			21,1
Andel hushåll med bil*	57 %			63 %
Andel med godkända betyg för att söka gymnasialt yrkesprogram*	Killar 79 % och tjejer 78 %			83 %
Andel med framtidstro*	Åk 9 och gymnasiet åk 2; 82 %			75 %
Andel som litar på de flesta*	Åk 9 och gymnasiet åk 2; 43 %			47 %

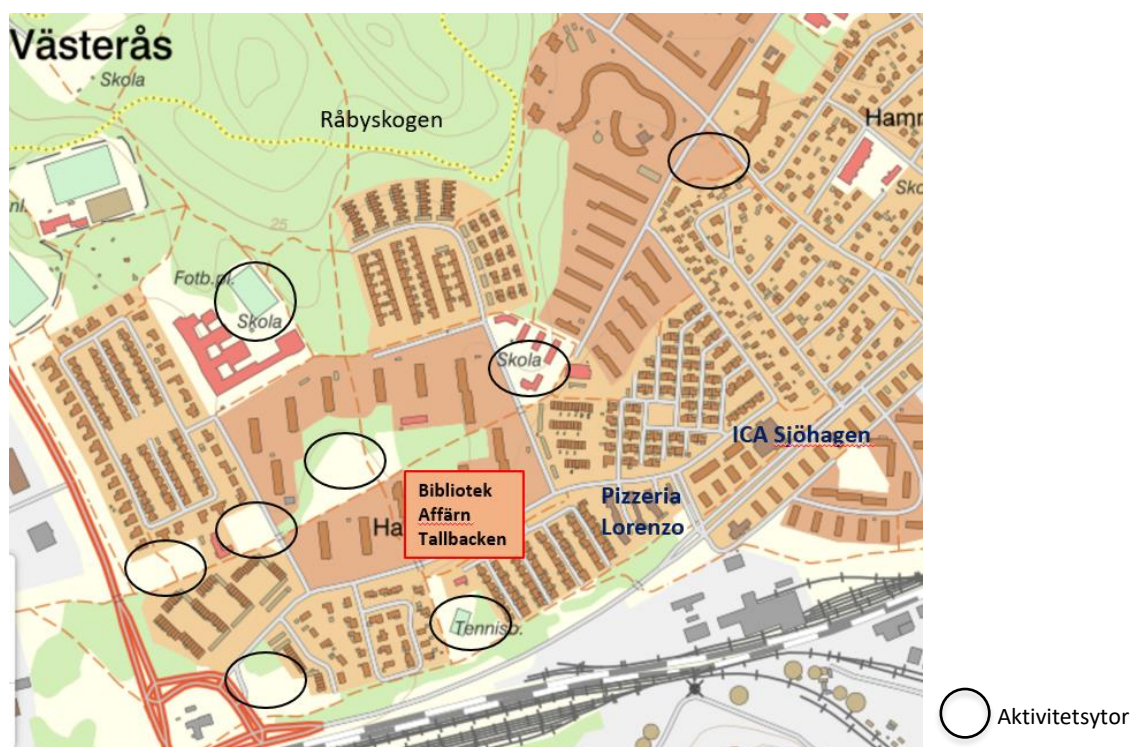
Eftersom Hållbarhetsverktyget vid tiden för upprättandet av denna stadsdelsanalys inte är komplett, har data i tabellen markerat med en asterisk (*) inhämtats särskilt. Syftet har varit att möjliggöra en mer fullständig analys ur socialt hållbarhetsperspektiv. All data från Hållbarhetsverktyget avser NYKO3-områdena eller motsvarande.

2021-05-27

Service och utbud

På Hammarby finns inget utpräglat stadsdelscentrum, men området där det nya kvartersbiblioteket och närlivsbutiken Affär'n ligger benämns ibland som Hammarby centrum. Alldeles nära kvartersbiblioteket ligger ett boende för personer med missbruksproblematik eller psykisk funktionsnedsättning (Tallbacken) och gruppboendestäder för personer med funktionsnedsättning. Ytterligare gruppboendestäder finns på Traktorgatan (på västra Hammarby). Flera förskolor finns i området, liksom Sankta Gertruds skola (F–6) med nytt skolbibliotek och fritidshem, samt Nybyggeskolan (7–9) med fritidsgård. På Nybyggeskolan finns en fullstor idrottshall.

Det finns ingen kommunägd offentlig konst i själva stadsdelen, men det finns konstverk som privata aktörer har tillfört. Spritt över stadsdelen finns flera mindre och mellanstora lekplatser, grusplan, gräsplan, asfalterad tennisplan, hundrastgård (inringade på kartan nedan) och motionsspår i angränsande Råbyskogen. Västerås stad har arbetat med att skapa och lyfta fram entréer till Råbyskogen.



2021-05-27

På Hammarby finns ICA Sjöhagen som är en välbesökt livsmedelsaffär med varierat kundunderlag. Somliga i dialogen kallar den platsen för Hammarby centrum. En annan målpunkt är relativt anrika Pizzeria Lorenzo som är känd för sina stenugnsbakade pizzor. Båda dessa målpunkter ligger i nära anslutning till genomfartsvägen Köpingsvägen. I stadsdelen finns också flera andra pizzerior, några mindre företag och en aktiv församling med kulturcenter. Det finns inga uppgifter om att det brukar genomföras några publikdragande event inom stadsdelen.

Pågående projekt/arbeten

Teknik- och fastighetsförvaltningen har under våren 2021 för avsikt att genomföra förbättringsarbeten inom ramen för sitt arbete med Tyck till (ett trygghetsprojekt).

För kvarteret Lugnet och kvarteret Höskrindan (d.v.s. höghusen vid Liegatan), finns sedan tidigare en pausad detaljplan för bostadsbebyggelse vilken även innefattar förskolebehovet. Fastighetsägarna som ansökt om detaljplanen har ambitioner och tankar för stadsdelen.

Lokalbehovsplan för förskole- och grundskolelokaler visar att Västerås västra stadsdelar växer och att antalet barn i förskole- och skolålder blir fler. Grundskolorna i området ligger relativt nära sin nuvarande maxkapacitet. Den teoretiska lokalkapaciteten för antal förskolebarn prognosticeras vara otillräcklig till 2025. En utredning pågår inför nästa investeringsplan för att klargöra behovet av förskolor och skolor i Hammarby.

Hammarby är en av sex stadsdelar där Västerås stad arbetar enligt modellen Effektiv Samordning för Trygghet (EST) tillsammans med polis och Mimer, det kommunala fastighetsbolaget. Indikationerna från den samverkan tyder på att nuläget i stadsdelen är lugnt. De otrygga platser som har kommit upp i dialogen nedan har man koll på inom EST

Så tycker invånare, civilsamhälle med flera

Hösten 2020 har invånardialog genomförts på Hammarby där invånarna fick möjlighet att tycka till om sin stadsdel. Dialogen har använt flera metoder; dialogkarta, webbenkät och personliga intervjuer med invånare, civilsamhället, fastighetsägare, näringsidkare och yrkesverksamma i området.

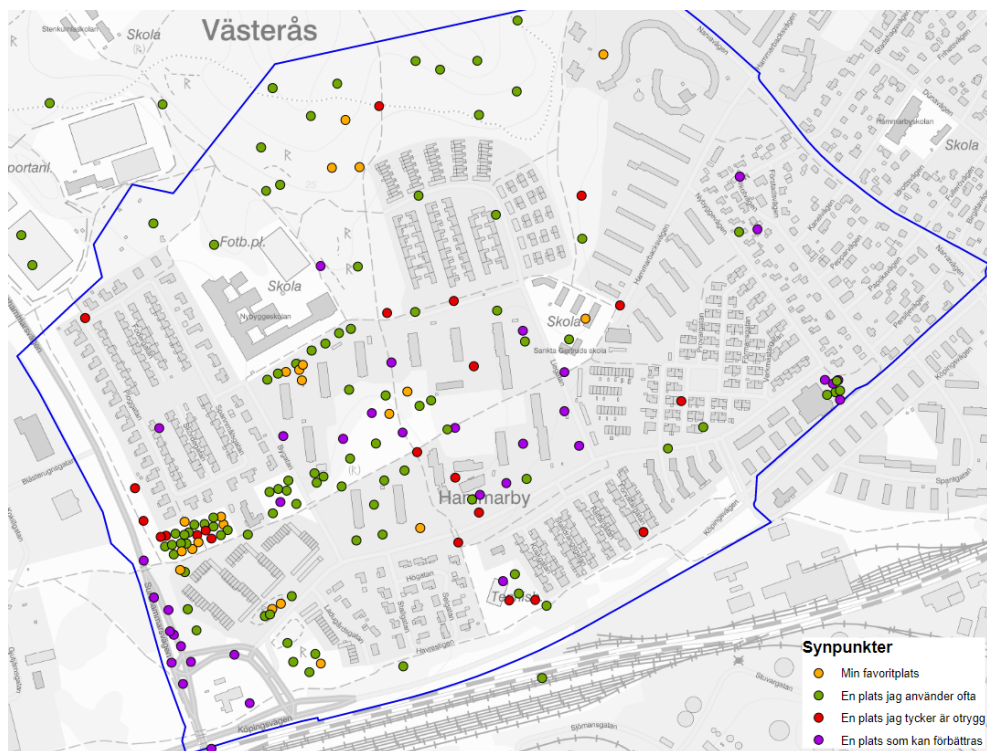
 En bra stadsdel att bo och verka i**Sammanfattning från dialogen**

Många upplever Hammarby som en bra stadsdel att bo och verka i. Området är välplanerat med "luftighet" mellan husen och bra blandning mellan olika boendeformer och gott om grönområden. Flera önskar att ett Hammarby centrum utvecklas med mötesplats, butiker och större serviceutbud. Synpunkter på kollektivtrafik, cykel- och gångvänlighet och tillgänglighet med bil är återkommande i dialogen. Viss otrygghet upplevs på kvällstid i området. I dialogen med civilsamhället och andra aktörer har behov av målpunkter som butiker och mötesplatser samt av att stimulera föreningslivet framkommit. Det får gärna arrangeras stadsdelsbaserade aktiviteter och event och det finns en förhoppning om att kvartersbiblioteket blir språngbräda för gränsöverskridande möten och sammanhang.

Trivsamma och otrivsamma platser

Cirka 70 personer har lämnat synpunkter via en digital dialogkarta. Personer från 61 år och uppåt är klart överrepresenterade, samtidigt som gruppen som inte vill ange ålder är relativt stor. Mot bakgrund av att gruppen äldre är överrepresenterad bland dem som har lämnat synpunkter visar kartans resultat till övervägande del denna åldersgrupps synpunkter, vilket kanske inte motsvarar alla åldersgrupps syn på olika platser.

2021-05-27

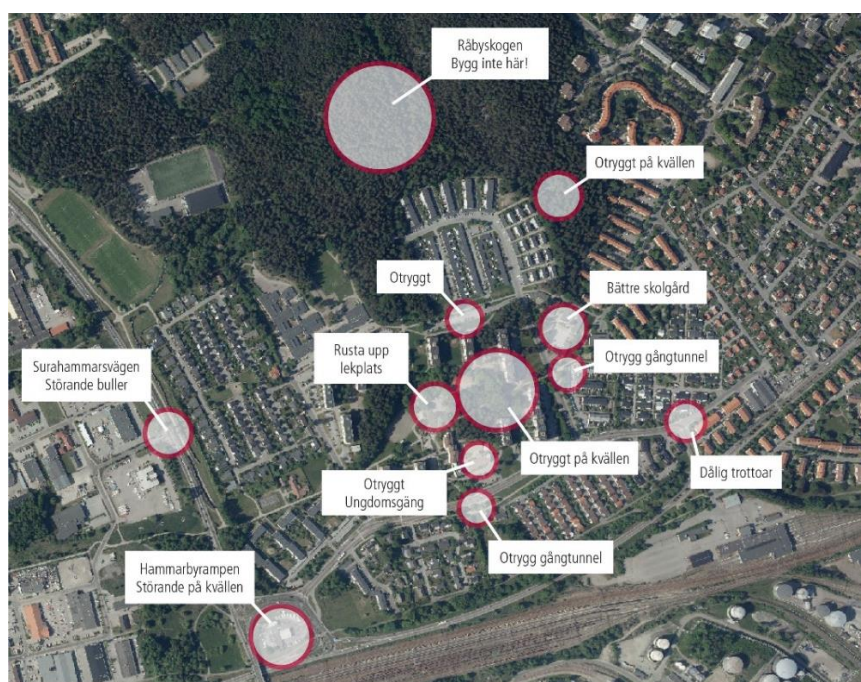


Platser som har markerats med många prickar:

- Råbyskogen används ofta för motion och sin rika grönska och är en favoritplats.
- Ett gångstråk vid Nybyggeskolan används ofta och är markerat som en favoritplats, men av fritextkommentarerna framgår inte varför. I muntlig dialog har det framkommit att det kan finnas en koppling till tidigare planer på nybyggnation längs gångstråket.
- Några grönytor och aktivitetsplaner väst/sydväst om flerfamiljshusen används ofta och är märkta som favoritplatser och i några fall också som otrygga.
- Längs Surahammarsvägen går ett stråk med förbättringspunkter och dessa handlar till övervägande del om behov av bullerdämpande åtgärder.

Nedan redovisas de positiva och negativa synpunkter som inkom från dialogkartan där Hammarbys invånare själva fick placera ut synpunkter på en karta:

2021-05-27



Det kan också vara relevant att lyfta platser som inte har markerats, men som i dialog med boende på Hammarby har uttryckts vara välbesökta, exempelvis hundrastgården och Nybyggeskolans fotbollsplan. Att dessa platser inte har markerats får anses vara en konsekvens av att dialogkartan inte är en totalundersökning.

2021-05-27

Webbenkäten

Webbenkäten publicerades på svenska den 7 oktober 2020 och avslutades den 2 december 2020. Totalt var det 192 personer som besvarade enkäten, med följande fördelning avseende kön, ålder och boendeform:

Kvinnor:	58 %
Män:	40 %
Annat/vill ej uppge:	2 %

–25 år:	25 %
26–64 år:	56 %
65– år:	19 %

Hysesrätt:	40 %
Bostadsrätt:	11 %
Radhus:	29 %
Villa:	18 %
Annat boende:	2 %

82 %

är ganska eller mycket nöjda med Hammarby som stadsdel

78 %

skulle rekommendera bekanta att flytta till Hammarby

De svarande anser att Hammarby har ett bra geografiskt läge med närhet till både grönområden och stadskärnan, men tillräckligt långt bort från centrum för att området ska upplevas som lugnare och luftigt. De boende i området värdesätter det lugna och stadsnära mycket högt och uppskattar grönområden mellan byggnader som skyddar från insyn. Av dessa anledningar anser många att ökad bebyggelse och minskning av grönområden skulle påverka Hammarby negativt.

Män är generellt mer stolta över och nöjda med stadsdelen än kvinnor. Personer boende i hyreslägenhet är mer stolta över sin stadsdel än svarande i övriga upplåtelseformer. En högre andel barnfamiljer har angett att de är mycket stolta/mycket nöjda med stadsdelen i jämförelse med övriga familjekonstellationer. Stadsdelen upplevs av många som trygg och barnvänlig, men flera önskar att lekparken och grusplaner rustas upp och att det saknas fritidsklubb samt träningsanläggningar (för både vuxna och barn) i området. Enkätresultaten visar också att många tycker att närheten till förskola och skola är bra, men att en satsning för att höja kvaliteten i grundskolan behövs.

Stadsdelen står inför en del utmaningar avseende bostadssegregering, otrygghet och kriminalitet enligt de svarande. Flera anser att områdespolis och utomhusbelysning skulle bidra till ökad trygghet. Ett levande stadsdelscentrum

2021-05-27

med offentlig och kommersiell service skulle också medverka till att stadsdelen upplevs som mindre bortglömd.

Att det finns välfungerande kollektivtrafik och att stadsdelen är cykel- och gångvänlig är mycket viktigt för de som bor och verkar i området. Parkeringsbrist och överfulla bussar påverkar dock upplevelsen av kommunikationen i området. Även trafikintensiteten har lyfts som ett problem, exempelvis busstrafiken in på Bygatan som påverkar vägbeläggningen negativt.

Invånarnas tankar om möjliga förbättringsinsatser

Områden med förbättringspotential har identifierats i webbenkäten. Det är aspekter som, enligt respondenterna, är mycket viktiga för trivseln i bostadsområdet och som skulle få en stor positiv inverkan om de förbättrades.

FYSISK MILJÖ

- Förbättra tryggheten utomhus på kvällar och nätter
- Ta hand om byggnader
- Utforma gårdar, parker och andra platser utomhus med omsorg och kvalitet

ÖVRIGT

- Förbättra levande stadsdelscentrum
- Förbättra närhet till återvinningsstation
- Öka nära och prisvärda parkeringsmöjligheter för boende

Dialogen med civilsamhället

Dialogen med civilsamhället ger en liknande bild som den invånarna ger.

På övergripande nivå upplever fastighetsägare att hyresgäster är nöjda med sitt boende och att omflyttning har minskat de senaste åren. Föreningslivet uppges i dialogen vara lågt, liksom föreningsvanan bland delar av stadsdelsinvånarna. Det framkommer att det skulle behövas fler samlingslokaler för föreningsliknande aktiviteter. Några enstaka studieförbund har mindre verksamhet i stadsdelen, som en vävlokal och några mindre studiecirkel i hem. Idrottsföreningar som har medlemmar från stadsdelen är lokaliserade i andra stadsdelar.

I dialogen lyfts att det är viktigt att det går att samverka med skolorna i området. Flera ser ett behov av målpunkter som lockar folk (exempelvis butiker, paketutlämning, happening). Fritidsklubbverksamhet och uteaktiviteter för unga, till exempel en multisportarena, uppges kunna bidra till en bättre utveckling. Utbildning av vuxna till ledare nämns som en möjlighet att motverka segregation.

2021-05-27

Uppsökande verksamhet (knacka dörr) med information om föreningsliv i Sverige uppges kunna vara värt att prova.

Området uppfattas tidvis vara tillhåll för dåligheter på vissa platser och området uppfattas ha oförtjänt dåligt rykte. Givet den socioekonomiska situationen, med en högre andel socioekonomiskt utsatta än genomsnittet i Västerås, framkommer det att det är viktigt att det finns ett lokalt stöd till socioekonomiskt utsatta, exempelvis med barnkläder. Det lyfts att det vore bra med god tillgång till tolkstöd/översättningstjänst (av informationsmaterial) eller kulturtolkar då det kan vara svårt för samhällsviktig information att nå fram, exempelvis om rättigheter.

Kulturutbudet och tillfällen till gränsöverskridande möten skulle behöva utökas. Det finns en förhoppning om att kvartersbiblioteket kan bli en språngbräda för gränsöverskridande sammanhang (utställningar, event) och en möjlighet att personalen där kan fungera som lokala förebilder.

” Kvartersbiblioteket kan bli en språngbräda
för gränsöverskridande sammanhang

Tack alla Hammarbybor som lämnat synpunkter!

Återkoppling

Återkoppling av resultat från dialog med invånare, civilsamhälle med flera har genomförts på flera olika sätt:

- Västerås stads webbsida om Hammarby, vasteras.se/fokushammarby har under vintern 2020/2021 uppdaterats med översiktlig information om dialogresultat.
- I mars 2021 har affischer satts upp på några platser på Hammarby med information om dialogresultat och hur man får veta mer (hänvisning till webbsida).

2021-05-27

Social hållbarhetsanalys

I jämförelse med staden i genomsnitt finns inom stadsdelen ett område med större andel boende med svag ekonomi, utländsk bakgrund som inte är samhällsaktiva. Över hela Hammarby är andelen boende med eftergymnasial utbildning lägre än genomsnittet i Västerås, antalet ohälsodagar är högre och andelen hushåll med bil är lägre. Skolresultaten är, enligt indelningen i undersökningen Liv och hälsa Ung, något under genomsnittet för staden, medan framtidstron är högre och tilliten något lägre än genomsnittet.

Västerås stad har under 2021 låtit ta fram en beräkningsmodell som kvantifierar utanförskapets kostnader (en form av utanförskapskalkylator). Syftet är att visa på monetära effekter av utanförskap. Så här ser siffrorna ut när beräkningsmodellen appliceras på Hammarby (med 2019 års siffror):

Belopp i kronor	Hammarby	Västerås som helhet
Kommunal årskostnad per invånare	13 274	9 605
Samhällsekonomisk* årskostnad per invånare	86 584	67 42

*Dvs. kostnader som både kommunala och statliga organ står för i relation till individen

Det betyder att om Västerås kommunala årskostnad per invånare är 100 procent så är samma kostnad för Hammarby 138 procent. Och den samhällsekonomiska kostnaden för Hammarby är 128 procent jämfört med Västerås som helhet.

Om Hammarby ska nå samma nivå som staden på de indikatorer som utgör grunden i modellen måste antalet hushåll som uppbär försörjningsstöd i stadsdelen minska med 46 (från 131 till 85), antalet öppet arbetslösa personer måste minska med 23, antalet ohälsodagar måste minska med 10 775 samt antalet unga personer som varken studerar eller arbetar (Uvas) måste minska med 5.

2021-05-27

Det finns inom stadsdelen tendenser till segregation². Bostadsbeståndet i delar av stadsdelen utgörs i relativt hög grad av hyresrätter, och detta sammanfaller med högre andel boende med försörjningsstöd och en högre andel boende med utländsk bakgrund. Att föreningsvanan i stadsdelen uppges vara låg och föreningslivet är svagt utgör en risk för att möten över gränser inte sker frekvent och att föreningslivet inte utgör en lokal grogrund för framväxt av positiva förebilder. Det finns uppgifter från dialogen som tyder på att det finns en viss trångboddhet och att barn och ungdomar inte har egna studieplatser hemma. Tillgång till egen studieplats kopplas ibland, som en delförklaring, ihop med svaga skolresultat. I dialogen framkommer också att stadsdelen har aningen dåligt rykte, vilket kan vara en mekanism för eller ett tecken på segregation. Ett annat tecken på segregation är att ett av områdena inom stadsdelen sticker ut med lägre valdeltagande samt att antalet ohälsodagar är något högre än genomsnittet.

I stadsdelen finns potentiella skyddsfaktorer genom att det enligt webbenkäten finns en nöjdhet med stadsdelen på övergripande nivå och där boende i hyresrätt är mer stolta över sin stadsdel. Invånarna lyfter i dialogen fram flera positiva saker med stadsdelen som det kan gå att ta fasta på som drivkraft för positiv utveckling och för marknadsföring. Det finns ett lokalt näringsliv och några föreningar, om än i hög grad koncentrerat till utkanten av stadsdelen. Kvartersbiblioteket lyfts fram i dialogen som en viktig plats för gränsöverskridande möten och en plats för event. Det finns ett engagemang för stadsdelen, som bland annat manifesteras i att det finns en stadsdelsförening.

² Segregation är inget enkelt begrepp, men kan lättast beskrivas som en sorteringsprocess som leder till koncentration av människor som liknar varandra och som lever och verkar åtskilt från andra. Det är vanligt att beskriva olika typer av segregation, som exempelvis socioekonomisk, demografisk eller etnisk segregation. Socioekonomisk segregation anses bäst förklara uppkomsten av segregationsmönster i Sverige.