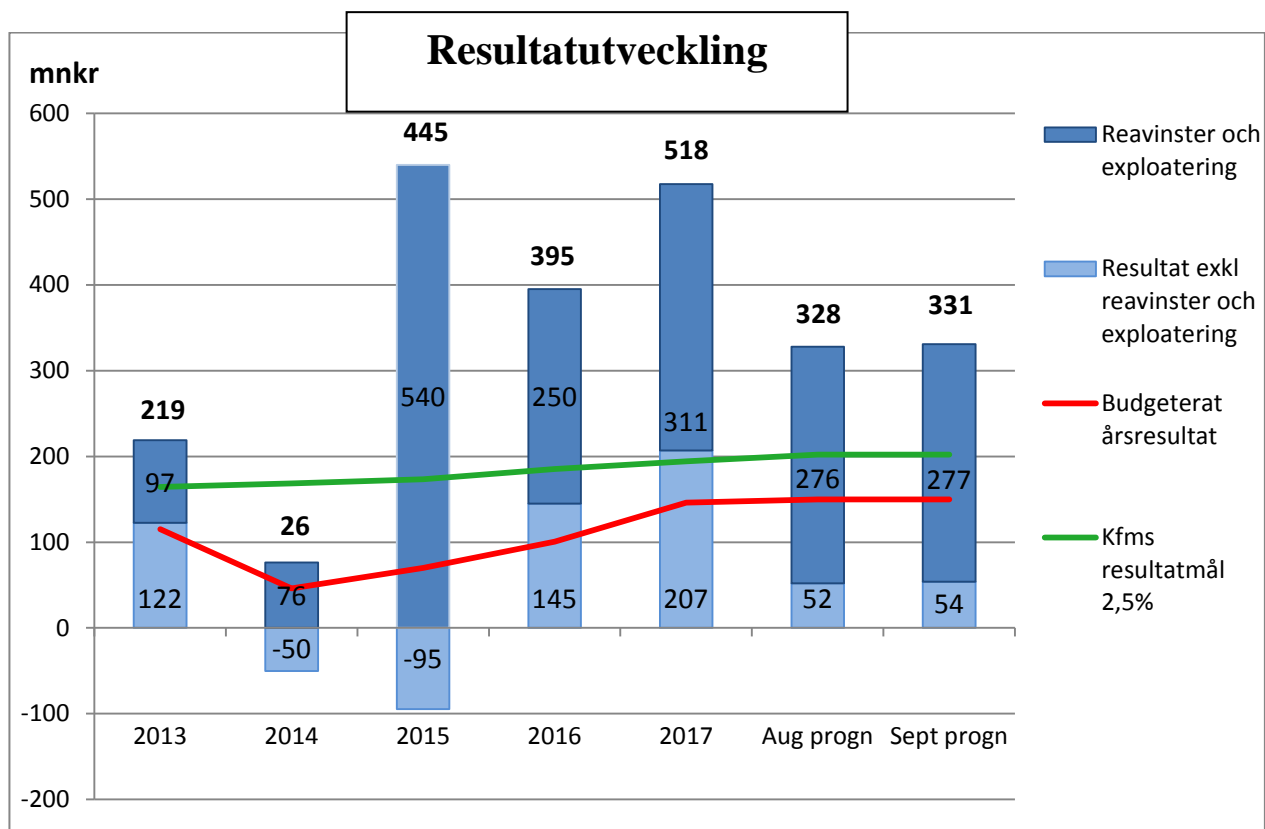


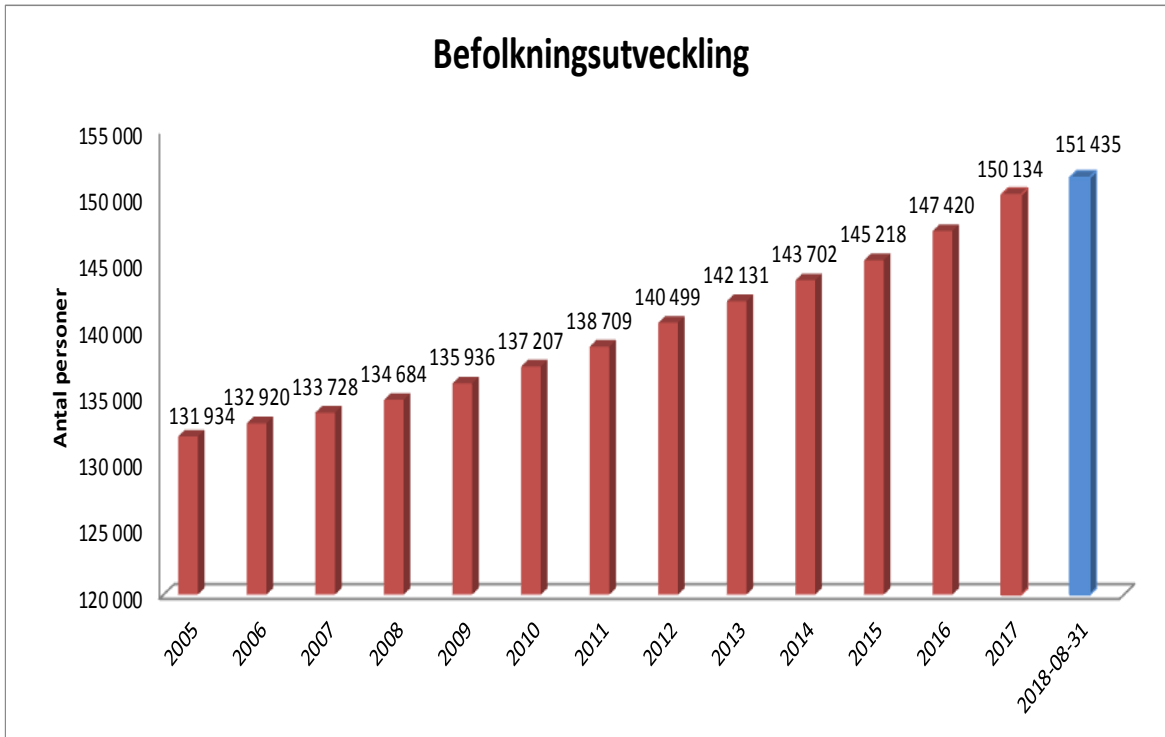


Månadsrapport september 2018

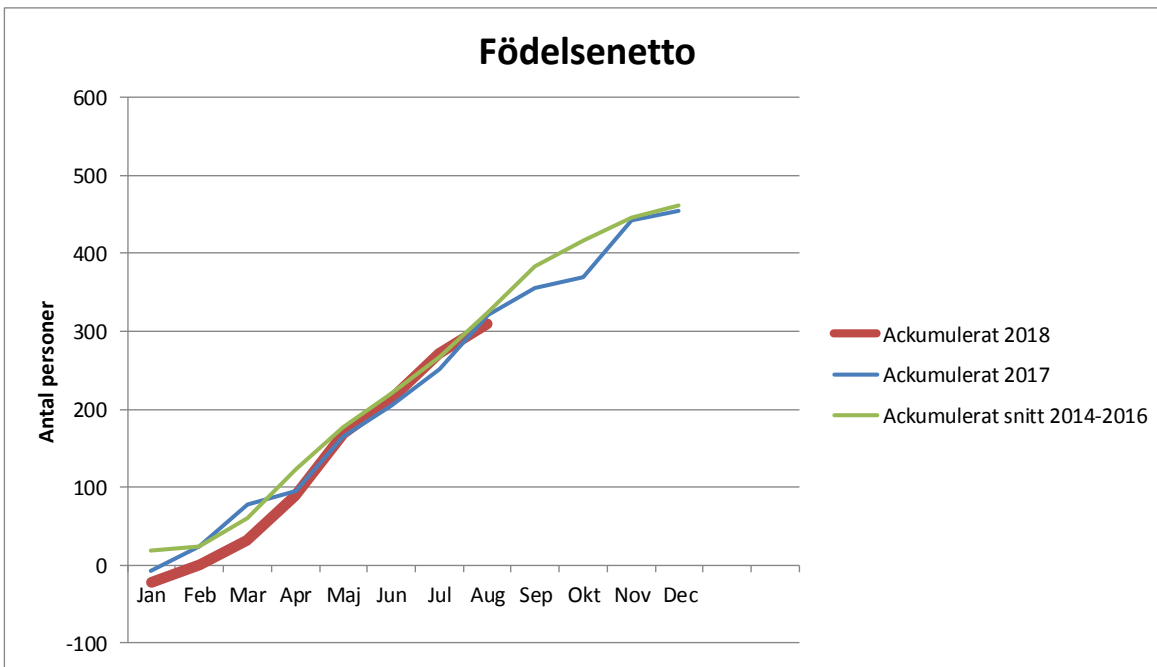
Sammanfattning

- Prognosen för året beräknas till ett överskott om 331 mnkr (328 mnkr aug). Exklusive reavinster och exploatering på 277 mnkr visar prognosen ett överskott på 53 mnkr. Detta är 97 mnkr lägre än årets budget om 150 mnkr.
- Nämndernas sammanlagda prognos visar ett underskott på 92 mnkr, där underskottet inom Individ- och familjenämnden är 110 mnkr.
- Vårdplaceringarna är fortsatt höga jämfört med 2017. En minskning syns för institution och öppenvård samtidigt som familjehem ökar.
- Försörjningsstödet sjönk i september, både i utbetalda belopp och i antalet hushåll.
- 84 personer står i kö till ett äldreboende i september. Av dessa har 50 inte blivit erbjudna en plats tidigare.
- Hemtjänststimmar är lägre än förra året och har sjunkit ytterligare i september.
- Antalet hemsjukvårdstimmar är fortsatt på en hög nivå, dock syns en minskning i september.
- Västerås Stad har tagit emot 586 flyktingar hittills i år. Antalet asylsökande barn och unga i förskolor och skolor är per september 274.
- Hittills i år har 485 bostäder färdigställts till och med augusti. 592 startbesked och 672 slutbesked har getts till och med september.
- Sjukfrånvaron i staden var under sommarmånaderna 5,1 %.

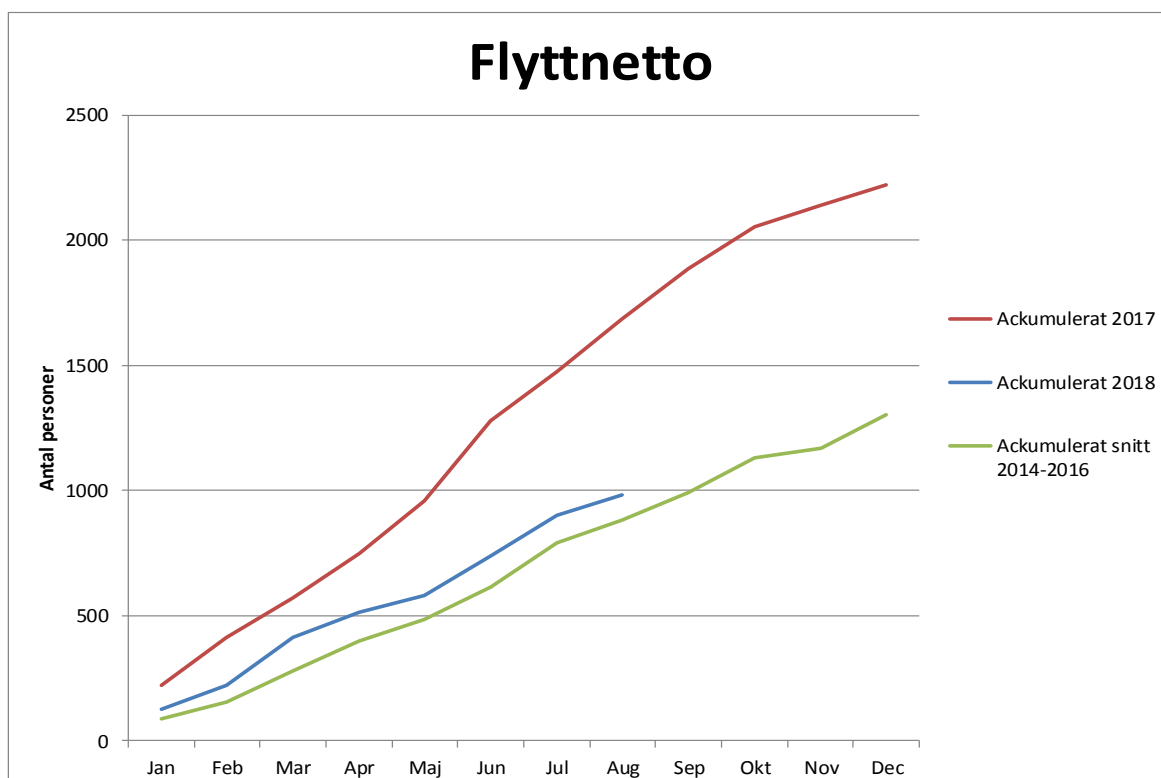




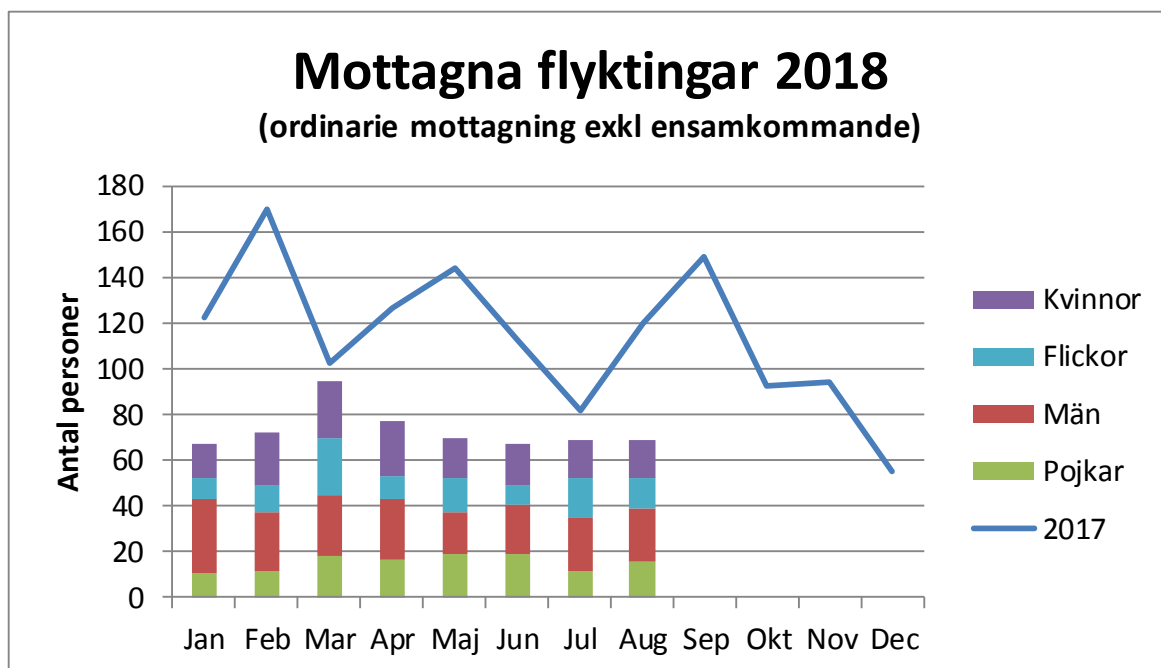
Västerås Stads befolkning har ökat stort de sista åren. I oktober 2017 blev invånartalet över 150 000 invånare. Sista augusti 2018 var invånartalet 151 435 personer.



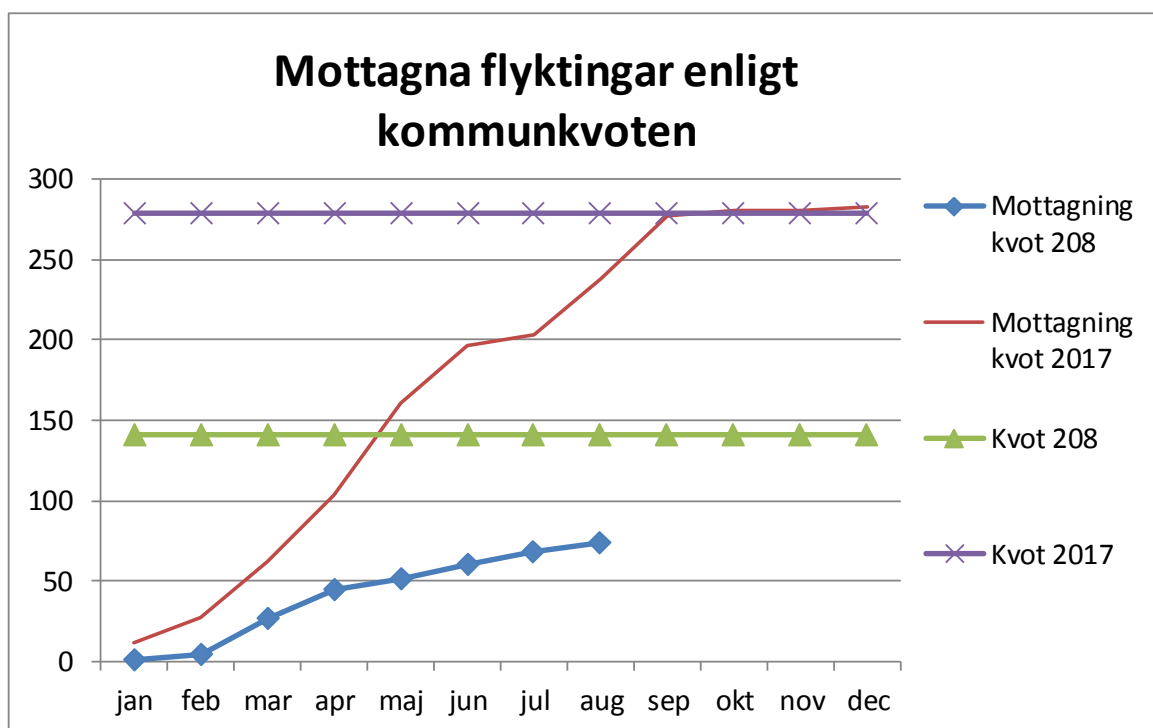
Födelsenettot i augusti är 38 personer och hittills i år 309 personer. Det har hittills fötts 1 206 barn 2018.



I augusti var flyttnettot 981 personer, varav 617 från utlandet. 5 071 personer har flyttat till Västerås och 4 090 har flyttat ut. De flesta flyttarna är inrikes, men flyttöverskottet är högst bland utrikes flyttar.

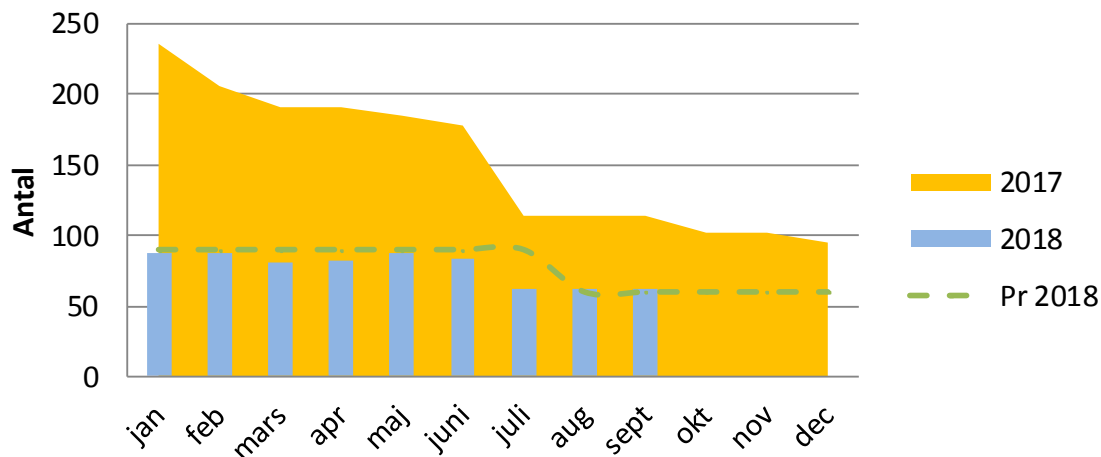


Antalet flyktingar fortsätter att vara på en lägre nivå än åren innan. Andelen män eller pojkar fortsätter dock att vara större och var till och med augusti 55 %. Andelen barn var 40 %. Första halvåret tog staden emot 23 ensamkommande, inget i juli och en i augusti.



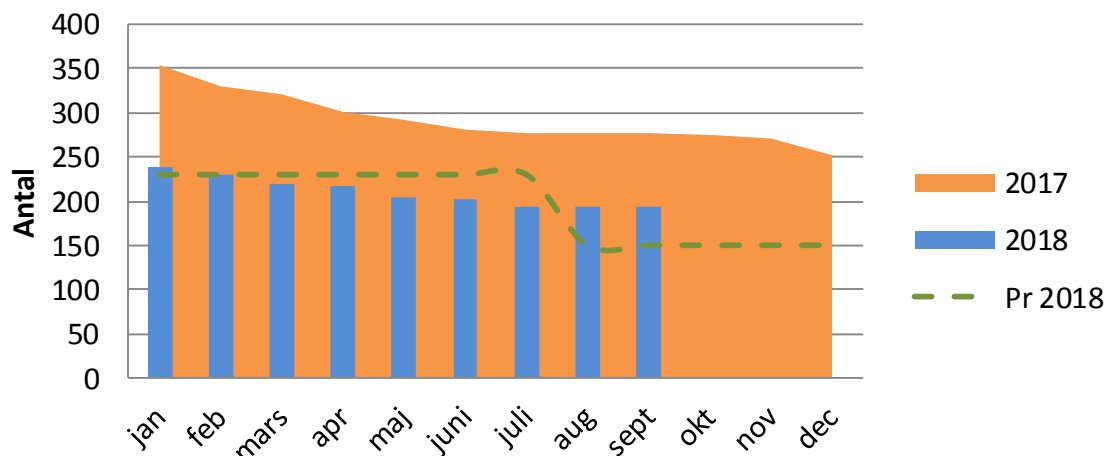
2016 lagstiftades att samtliga kommuner blev skyldiga att, efter anvisning, ta emot nyanlända för bosättning. Under 2017 tog Västerås emot 258 flyktingar enligt kvot. Till och med juli har vi tagit emot 68 flyktingar enligt kvot, där årets kvot för Västerås är 141 flyktingar.

Grundskola F-9 och grundsärskola Asylsökande elever i Västerås skolor

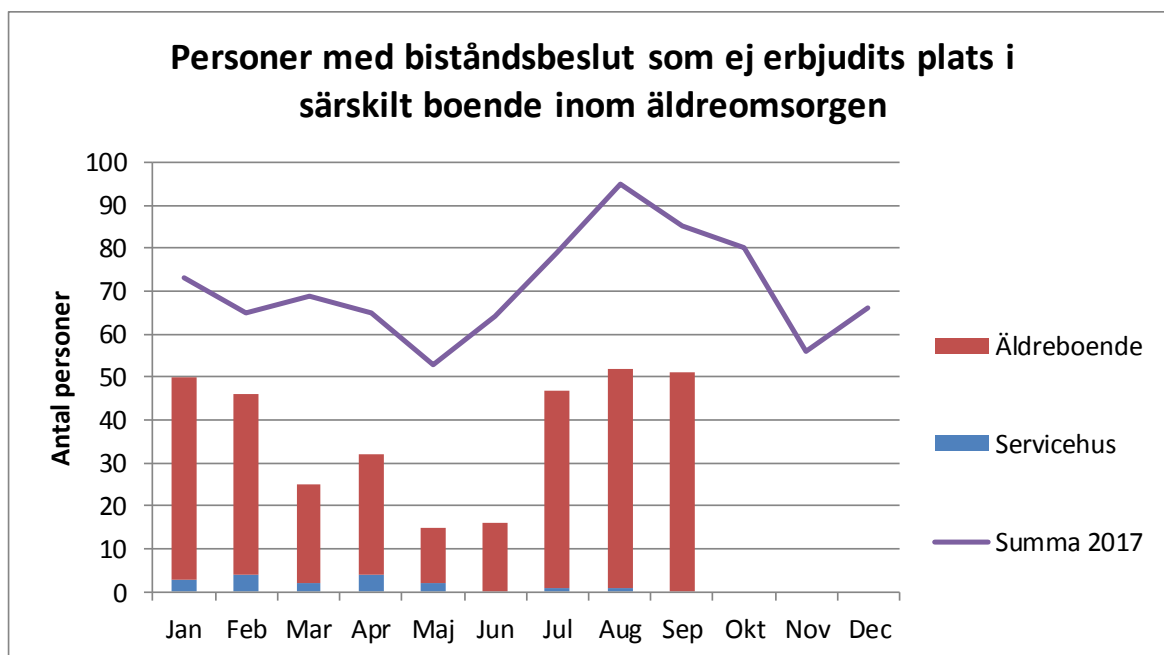


Antalet elever i grundskolan i asylprocess var i september 62 stycken och 18 barn i förskolan. Skolgången för asylsökande finansieras av statsbidrag.

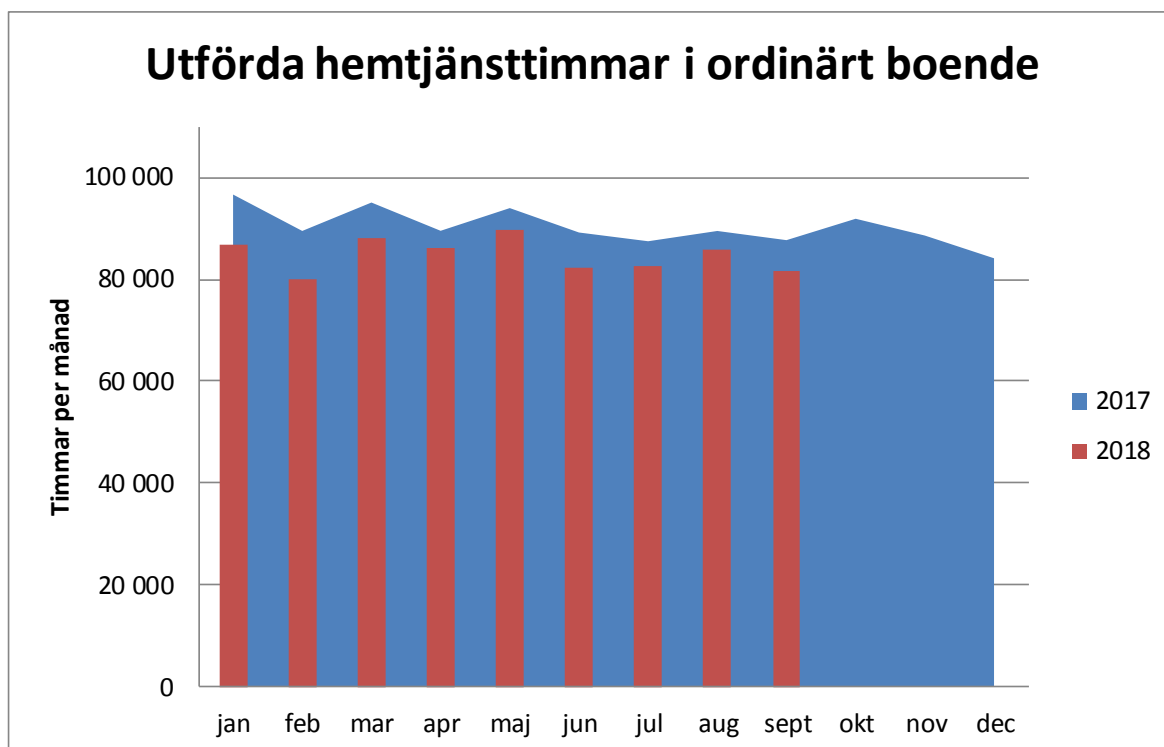
Gymnasium och gymnasiesärskola Asylsökande elever i Västerås skolor



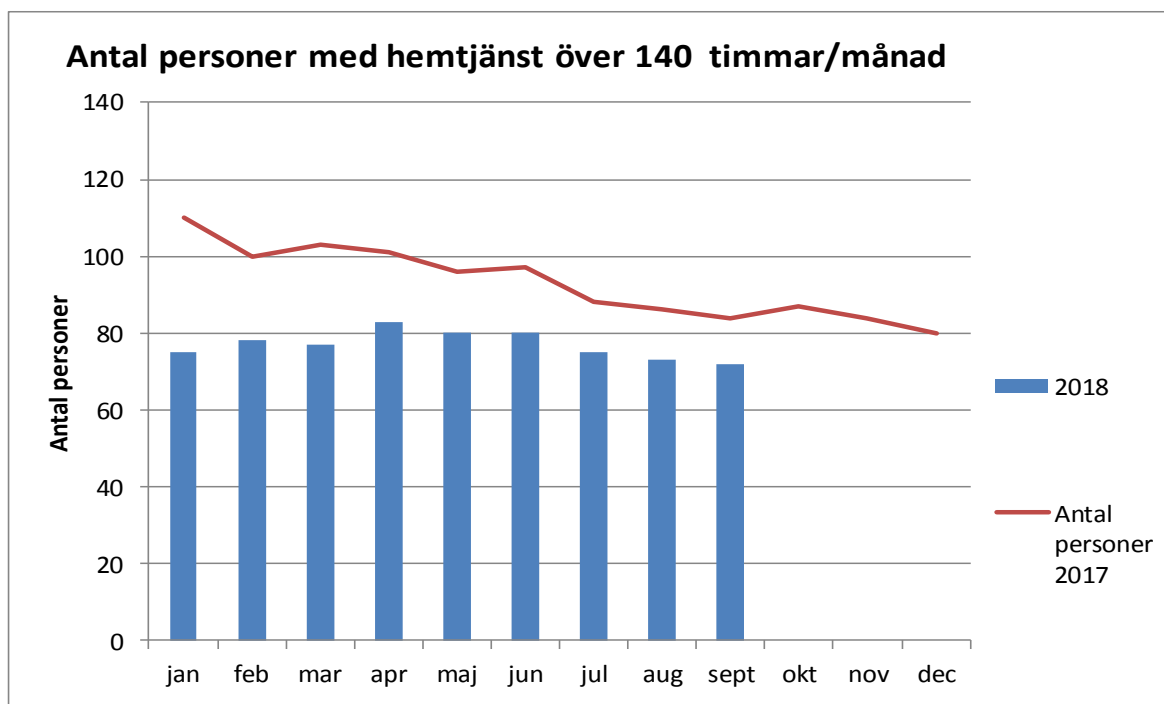
I gymnasieskolan finns i september 194 asylsökande elever och antalet asylsökande elever sjunker i takt med att individerna får sin asyl prövad.



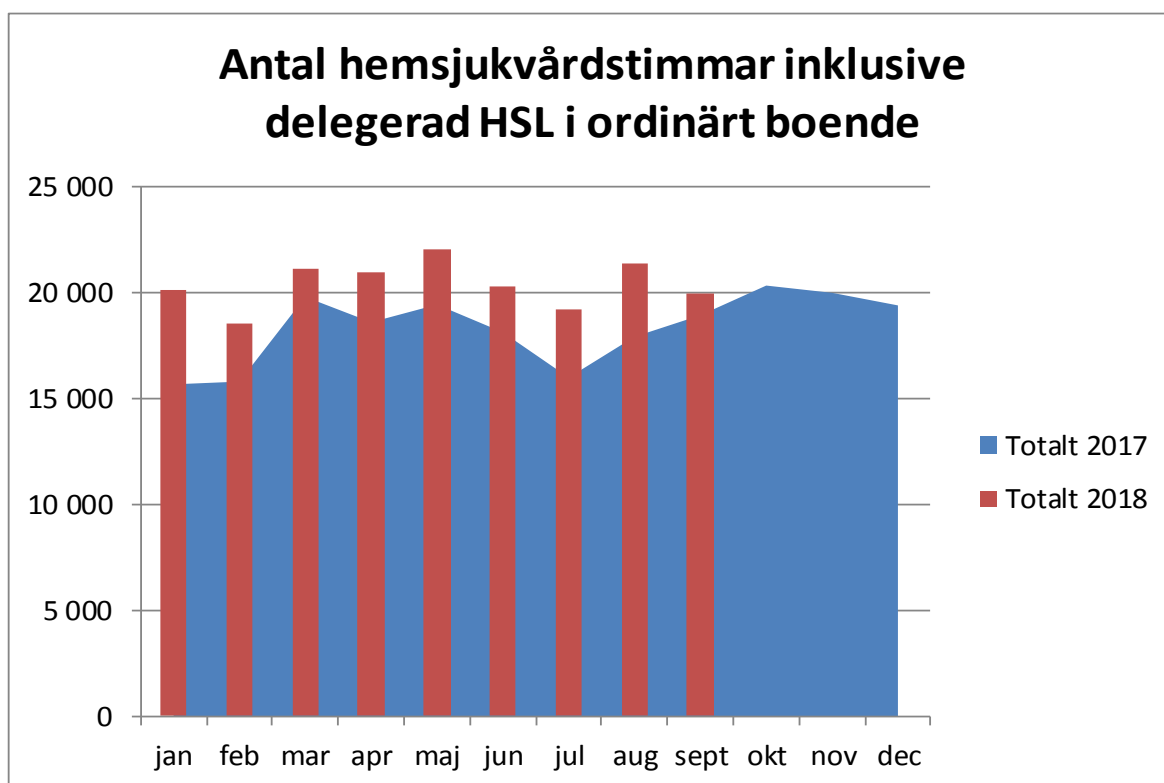
Kön till servicehus och äldreboende för personer som inte tidigare blivit erbjuden en plats är fortsatt lägre än föregående år, dock med en ökning från juli. 6 stod i kö till servicehus i juli, samtliga har fått erbjudande om plats. Det fanns 71 lediga servicelägenheter. 84 personer köade sista maj till ett äldreboende (ålderdomshem och gruppboenden), varav 50 inte fått erbjudande om plats. Det fanns två lediga lägenheter i äldreboende.



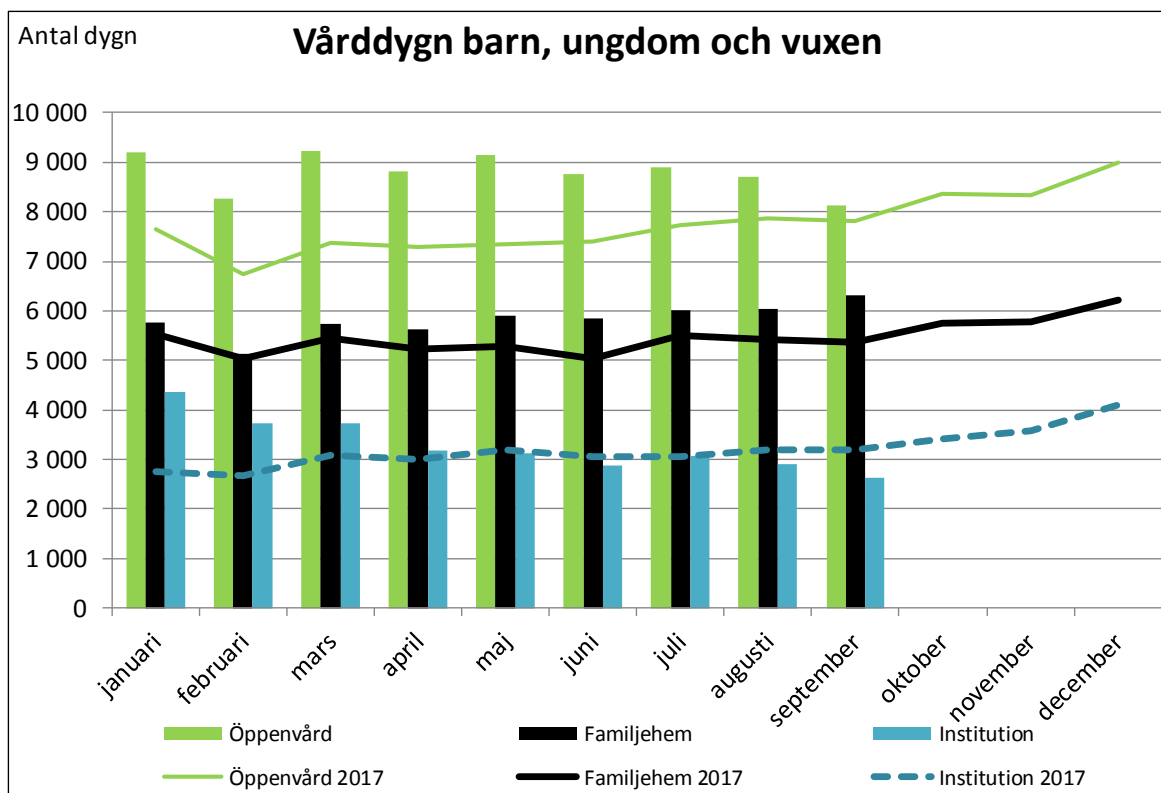
Tabellen visar hemtjänsttimmar för äldre boende i eget hem. Antalet hemtjänsttimmar är fortfarande lägre än förra året. 81 593 timmar utfördes i september mot i snitt 90 260 månatligen under hela 2017. Timmar per dag ligger i år mellan 2700-2800 i januari-september.



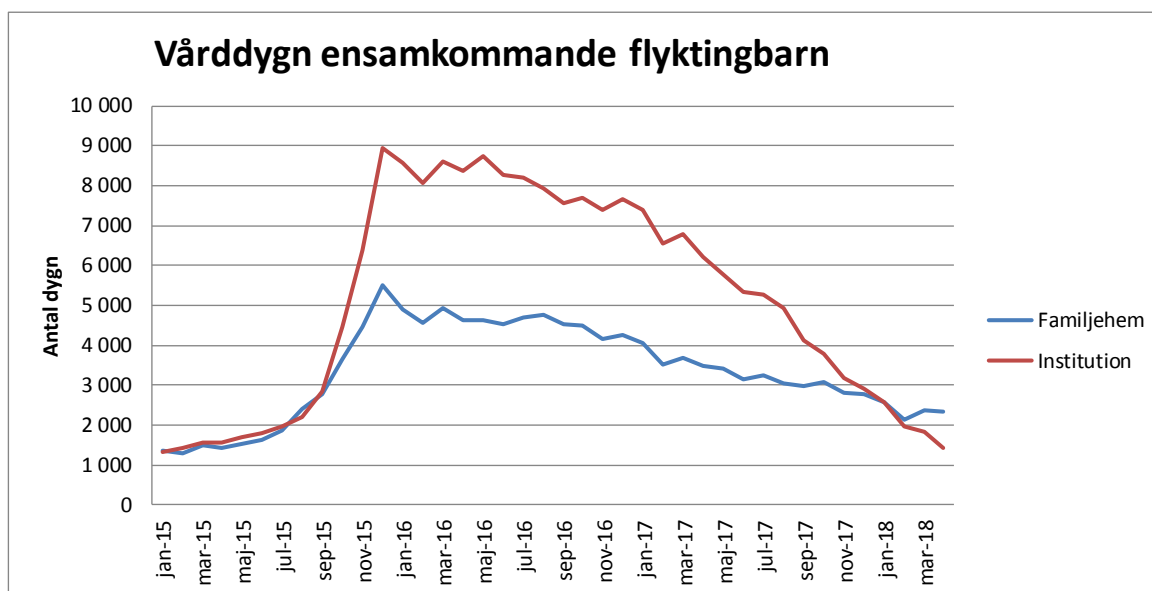
Antalet personer med beviljad hemtjänst över 140 timmar i månaden minskade 2017. I september var det 72 personer, varav 20 av dessa har ett vårdbehov på över 200 timmar.



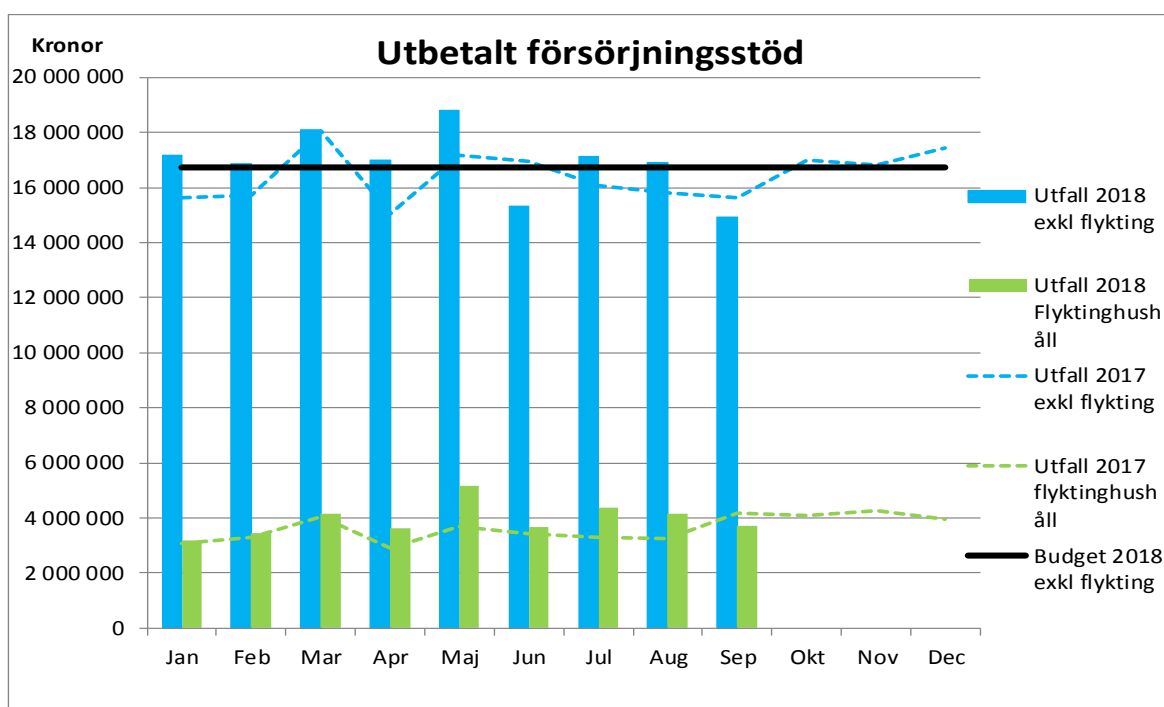
Från och med att samtliga utförare av hemtjänst också utför hemsjukvård har timmarna för hemsjukvård ökat. Både hemsjukvård och delegerad hemsjukvård har ökat jämfört med samma period förra året. Under sommaren finns en tendens att timmarna minskar något.



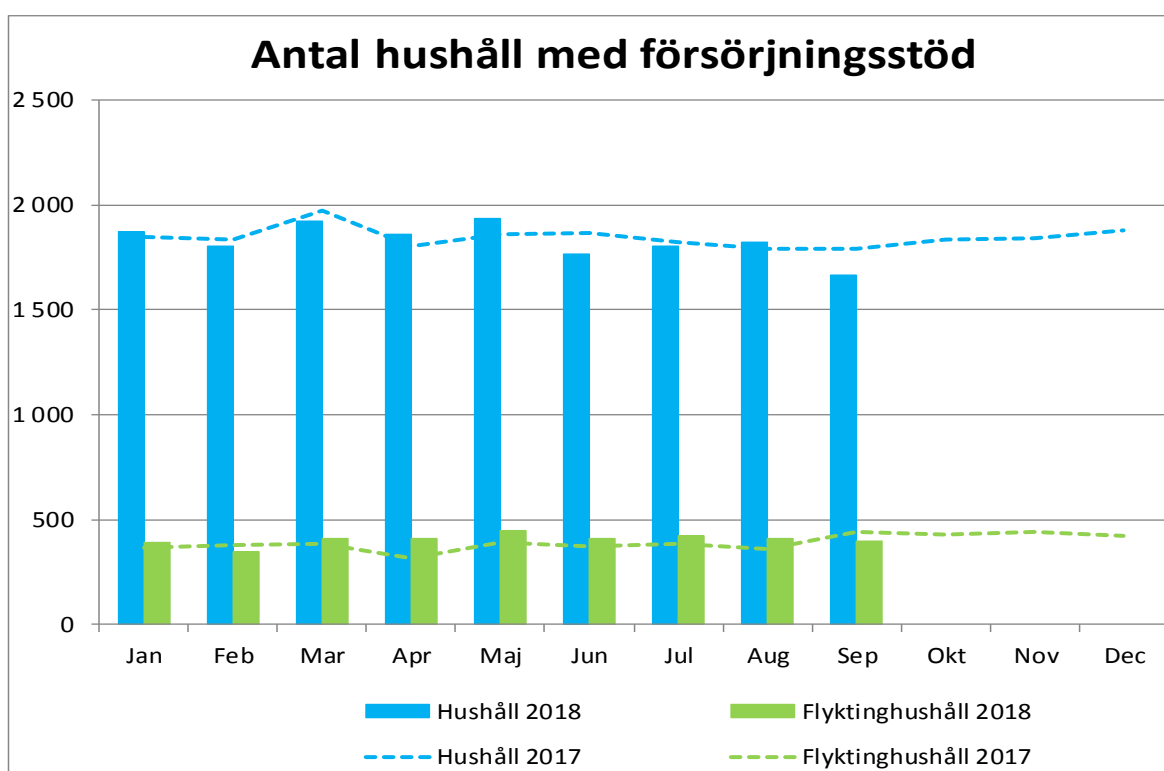
En ökning syns för både familjehem, institutionsvård och öppenvård under 2017, sen hösten både för barn och vuxna. Institutionsplaceringarna och öppenvårdsbesöken har sjunkit jämfört med årsskiftet, medan familjehemsdygnen ökat något igen.



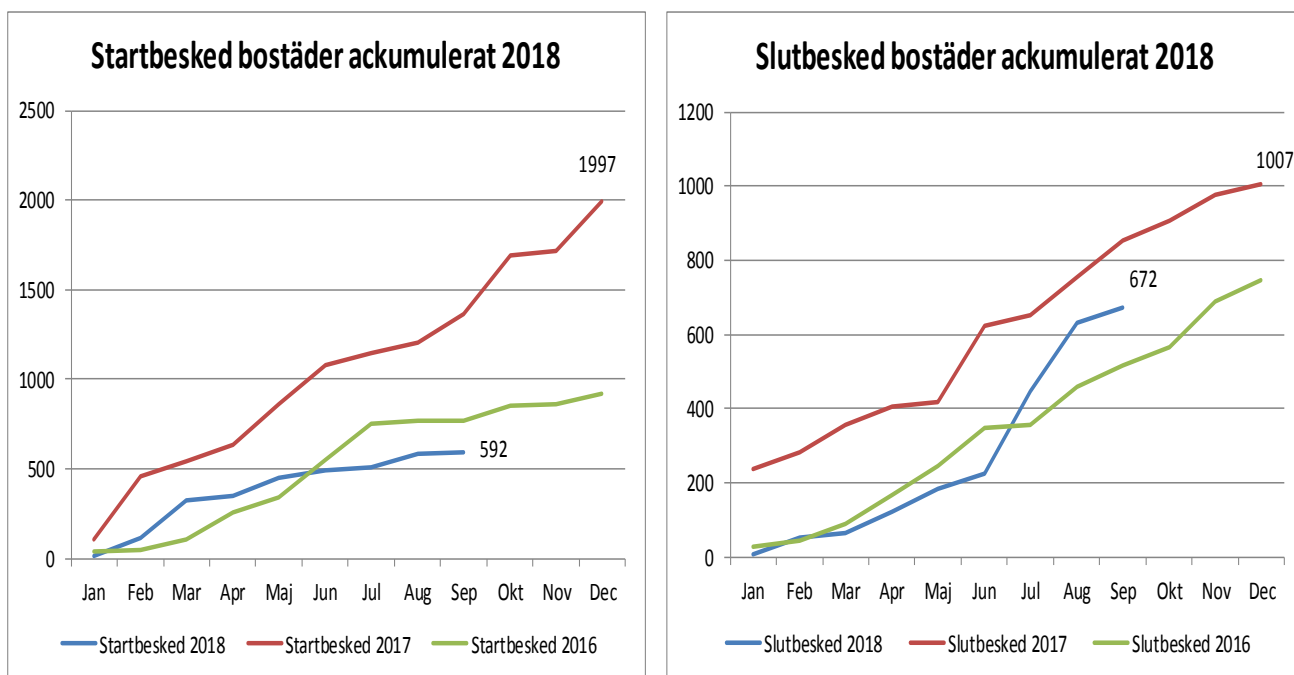
Vårddygnen för ensamkommande flyktingbarn sjunker stadigt. Jämfört med årsskiftet har antalet familjehemsdygn sjunkit med 669 och institutionsdygn har sjunkit med 1724. Jämfört med rekordnivån 2015 har vårddygnen sjunkit med 11 000 dygn per månad.



Försörjningsstödet sjunker både för flyktingar och icke-flyktingar. Utbetalt försörjningsstöd var i september 14,9 mnkr exklusive flyktingar. Bibehålls den nivån klaras budgeten för försörjningsstöd för icke-flyktingar. Ersättningen till flyktingar ersätts av statliga medel.



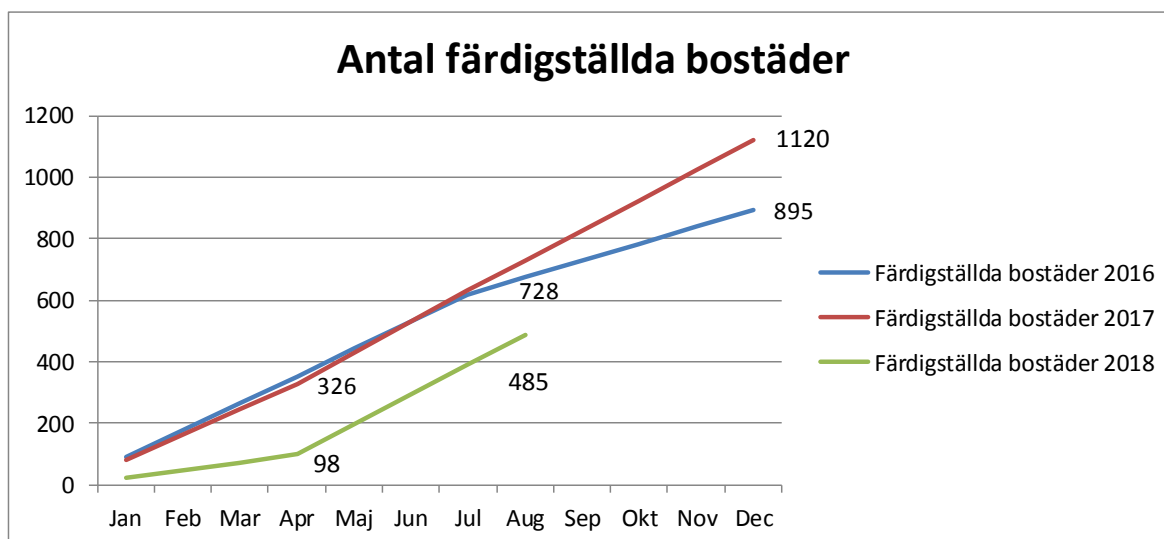
Antalet hushåll som har försörjningsstöd i augusti var 2 062, varav flyktingar 395. Samma månad förra året var 2 236, varav flyktingar 442.



I år har 592 bostäder fått startbesked och 672 bostäder fått slutbesked. Ca 200 nya lägenheter på Öster Mälarstrand fick slutbesked under sommaren.

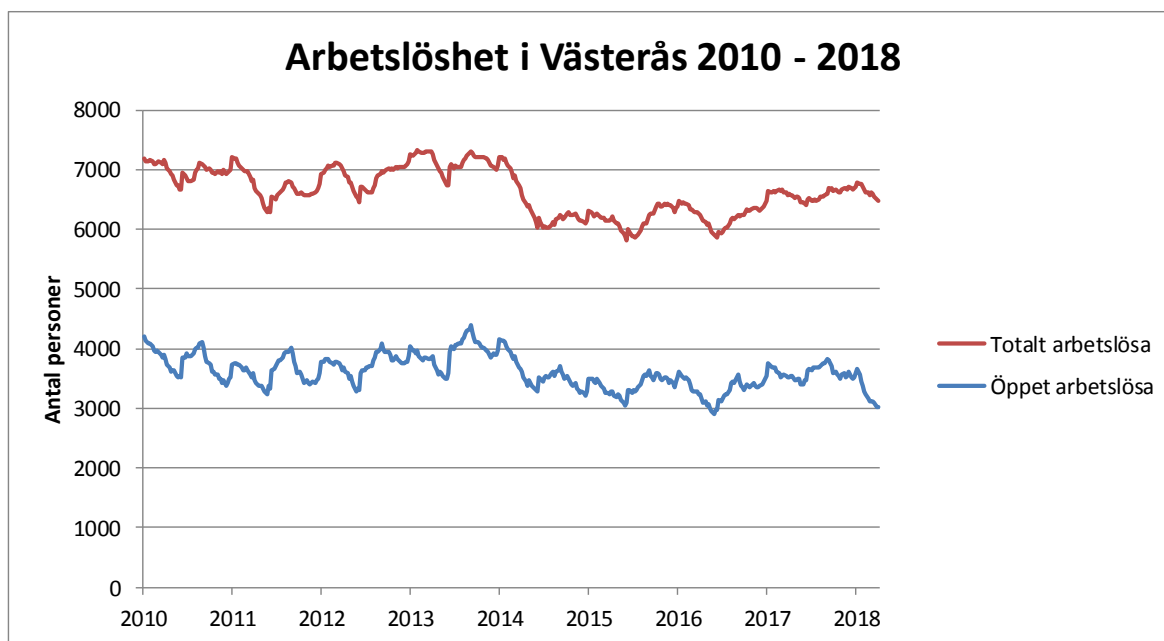
Startbesked – Byggprojekt som fått klartecken att starta. Byggnationen ska starta inom 2 år från dess att startbesked erhållits. Detta är en av faktorerna som påverkar det sökbara statsbidraget för att stimulera ökat bostadsbyggande (den så kallade byggbonusen). Mäts månadsvis.

Slutbesked – Lämnas när bostäderna är klara att tas i bruk. Detta är underlaget för de nationella jämförelserna man bland annat hittar på Kolada.se. Mäts månadsvis.

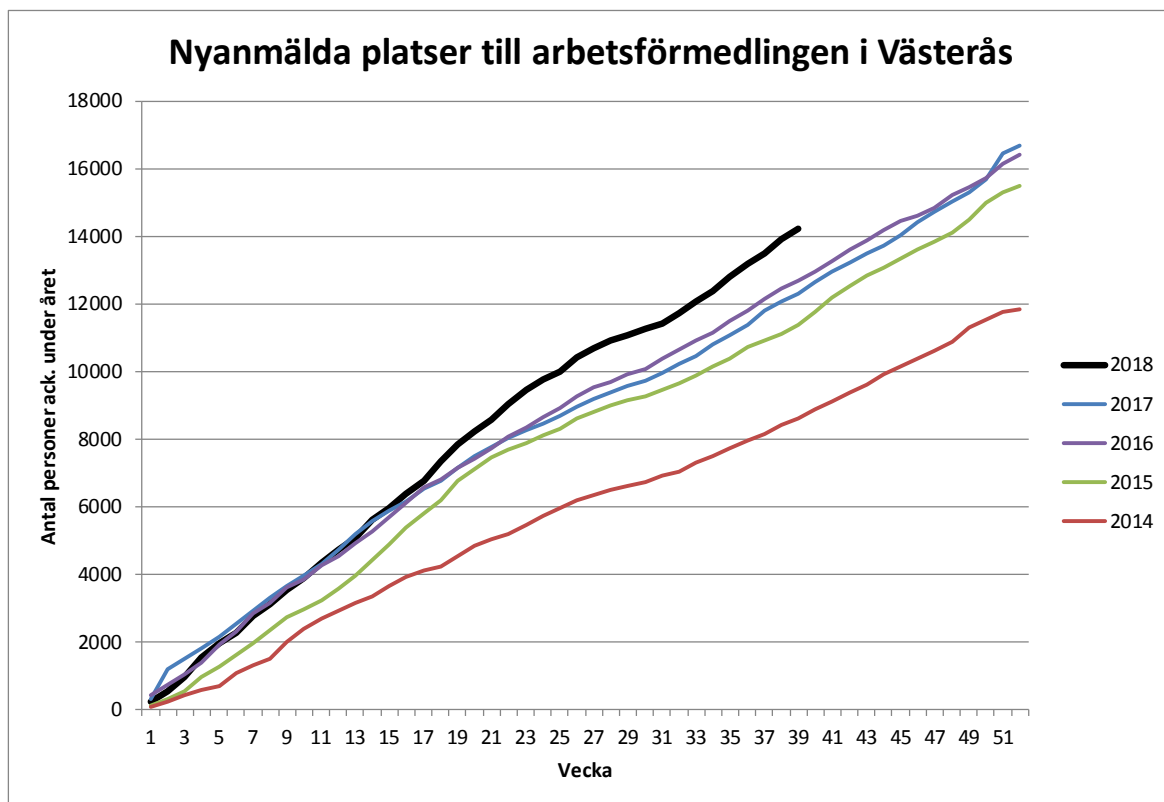


2016 färdigställdes 895 bostäder, 2017 1 120 och i år har 485 bostäder färdigställts.

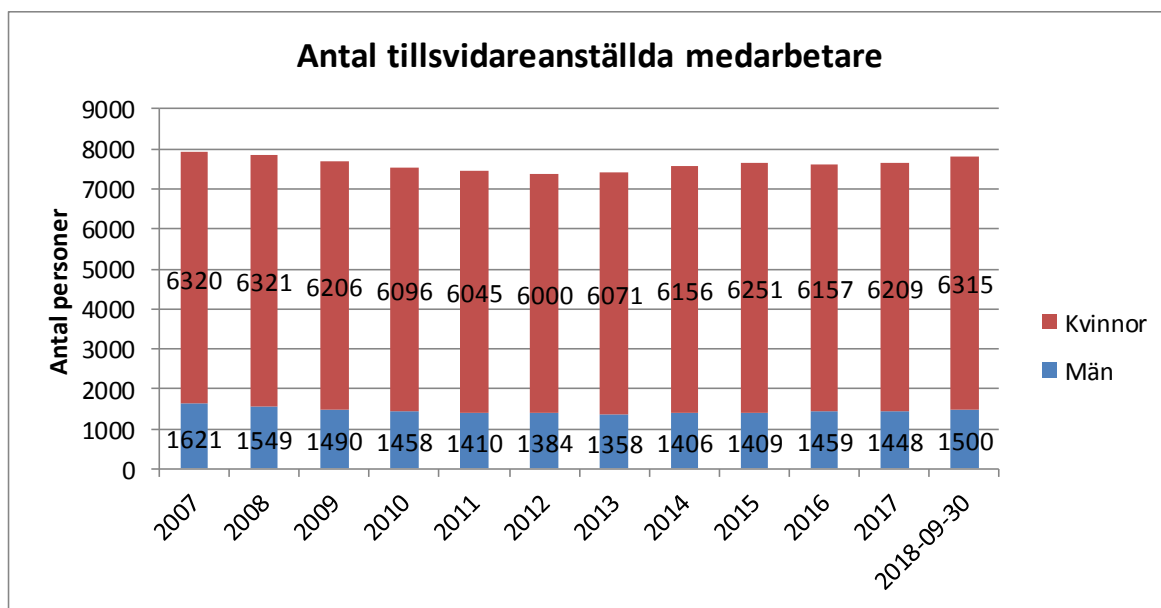
Färdigställda bostäder – Bostaden är färdigställd och inflyttning har skett till minst 75 procent i bostaden. 644 bostäder har påbörjats. Från 2017 mäts detta inom Västerås stad varje tertial.



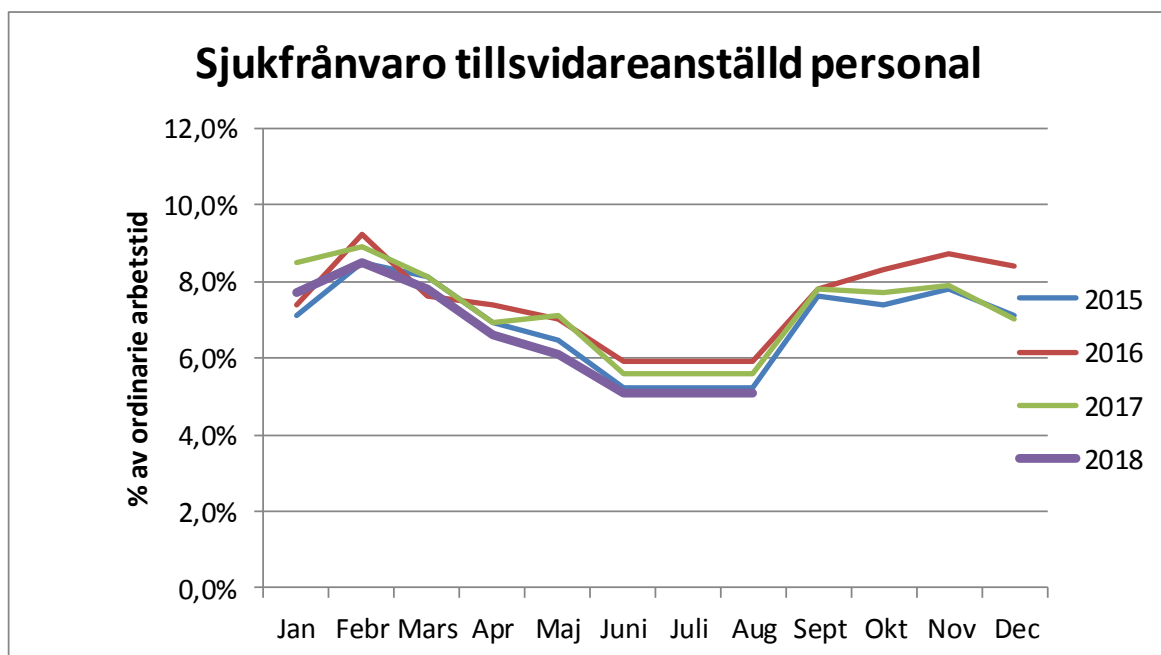
Öppet arbetslösa var 3 066 personer i slutet av september vilket är 526 färre än samma period förra året. Totalt, inklusive personer i arbetsmarknadsåtgärder, var 6 204 personer arbetslösa samma period, 436 färre än förra året.



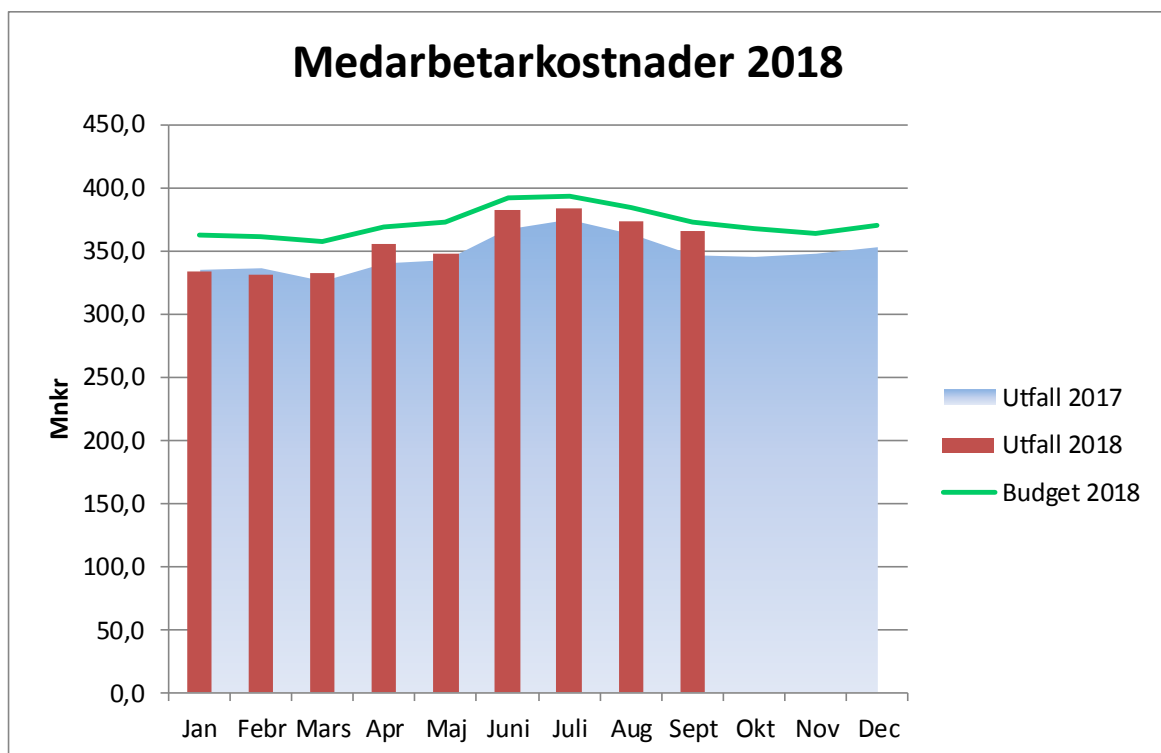
Kurvan för nyanmälda platser är högre 2018 än tidigare år. 14 224 platser har nyanmälts till och med september, vilket är 1 924 fler än augusti förra året. Konjunkturinstitutet bedömer att den högkonjunktur vi befinner oss i sedan 2016 fortsätter under 2018 för att sedan mattas av.



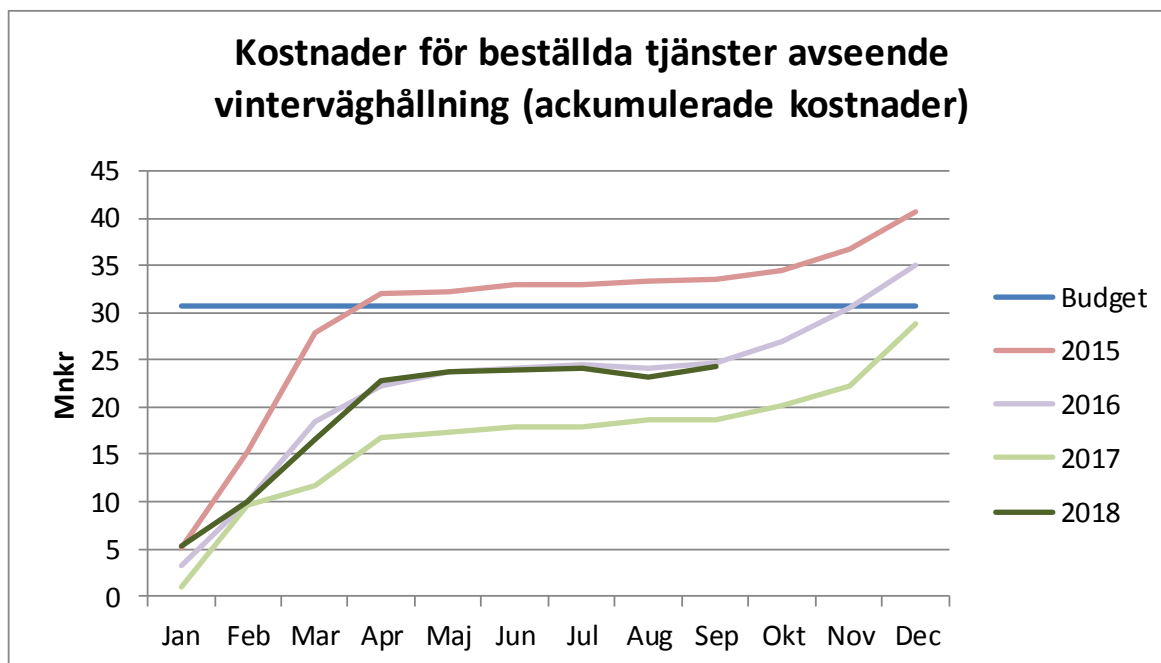
Antalet tillsvidareanställda medarbetare var sista augusti 7 815 personer. Andelen män är ca 19 %. Andelen visstidsanställda har ökat något de senaste åren och ligger runt 30 %. Antalet visstidsanställda har legat över 3 000 personer från halvårsskiftet 2016 och var i september 3 453.



Sjukfrånvaron fortsätter att ligga på en hög nivå, men ligger under tidigare år. Sjukfrånvaron är lägre för män än för kvinnor. Sjukfrånvaron för män under sommarmånaderna var 3,4 % och för kvinnor 5,5 %. Sommarens sjukfrånvaro beräknas för juni-augusti ihop.

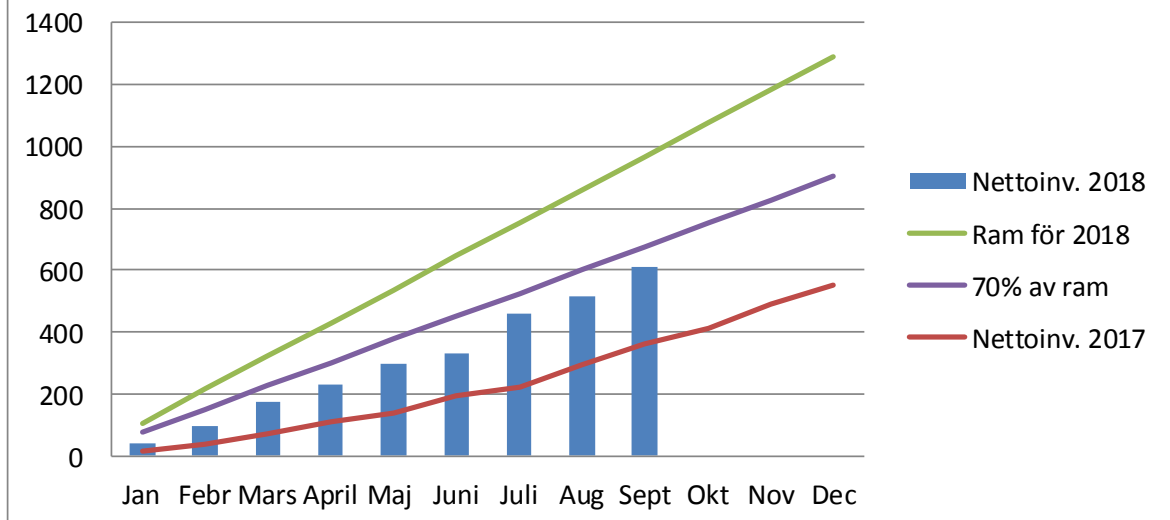


Medarbetarkostnaderna ligger något högre mot föregående år, vilket motsvarar en löneökning på 2,4 %.



Det treåriga försöket att sopsalta 2,5 mil cykelväg som inleddes vintern 2016/2017 och den besvärliga vintern 2017/2018 är två komponenter till att snöröjningskostnaderna ser ut att återigen öka något.

Akkumulerade investeringar 2018 exkl exploatering



Årets investeringsram är hela 1 290 mnkr exklusive exploateringsinvesteringar. Målet är att utfallet når upp till en nivå mellan 65 % -70 % av beslutad ram. Hittills har investeringar på 612 mnkr gjorts, vilket motsvarar 40 % av ramen. Största investeringen som pågår är nya Lögarängsbadet på 150 mnkr för perioden. Andra investeringar i perioden är hamnens utveckling, 46 mnkr, skolinvesteringar 173 mnkr, boenden 44 mnkr och infrastruktur 86 mnkr.

ÅRSPROGNOS PER SEPTEMBER 2018				
	Budget 2018	Prognos 2	Prognos sept	Avvikelse
Verksamhetens nettokostnader	7 957	7 808	7 798	-159
Skatteintäkter och utjämning	8 059	8 086	8 079	20
Finansnetto	48	50	50	2
ÅRETS RESULTAT	150	328	331	181
Varav reavinster, exploatering o jämförelsestörande poster		276	277	277
RESULTAT exkl reavinster	150	52	54	-96
<p>Prognosen justeras något efter september till 340 mnkr. I den summan ingår realisationsvinster med 131 mnkr och exploateringsresultat på 134 högre än budget. Frånräknat dessa poster samt en del andra engångsposter är prognosen endast 54 mnkr. Nämndernas resultat är prognosticerat till minus 92 mnkr. Resultatet för perioden januari-september är 476 mnkr.</p>				

Dnr KS 2018/00758 2017-10-25

	Budget 2018	Prognos 2018	Reviderad prognos	Avvikelse bgt-rev progn	Kommentar
Anslagsfinansierad verksamhet					
Förskolenämnd	942,1	942,1	942,1	0,0	
Grundskolenämnd	1 792,6	1 794,6	1 794,6	-2,0	
Utbildnings- och arbetsmarknadsnämnd	775,2	779,0	779,0	-3,8	
Individ- och familjenämnd	806,0	911,0	911,0	-105,0	Konsulter, placeringar, VIR o f-stöd
Nämnden för personer med funktionsnedsättning	784,8	805,5	805,5	-20,7	LSS ökar+ köpta placeringar
Äldrenämnd	1 486,0	1 473,9	1 459,0	27,0	Hemtj ytterligare lägre timmar
Teknisk nämnd	416,8	414,8	414,8	2,0	
Kulturnämnd	194,2	192,0	192,0	2,2	Lägre hyresbel Västm musiken
Nämnden för Idrott och friluftsliv	172,1	170,3	171,3	0,8	Högre energikostn Rockl, plus Kokp
Byggnadsnämnd	27,6	27,6	27,6	0,0	
Miljö- och konsumentnämnd	21,1	21,1	21,1	0,0	
Skultuna kommundelsnämnd	113,5	114,5	114,5	-1,0	
Kommunstyrelse, kommunfullmäktige	220,9	216,0	212,0	8,9	
Kommunrevision	3,8	3,6	3,6	0,2	
Överförmyndarnämnd	12,5	12,0	12,0	0,5	Ensamk ers via IN o KS-reserv
Valnämnd	6,5	6,5	6,5	0,0	
Summa	7 775,7	7 884,5	7 866,6	-90,9	
Intäktsfinansierad verksamhet					
Styrelse för Västerås vård och omsorg	-3,7	-4,9	-4,9	-1,2	
Styrelse för Konsult och Service	0,0	0,0	0,0	0,0	
Styrelsen för Stöd, fritid och entreprenad	-0,5	0,0	0,0	0,5	
Fastighetsnämnd, exkl exploatering	5,0	5,0	5,0	0,0	
Fastighetsnämnd exploatering	8,5	142,1	142,1	133,6	
Fastighetsnämnd jämförelsestörande poster	0,0	119,9	120,7	120,7	reav.flerbostadsh o industrier
Summa	9,3	262,1	262,9	253,6	
Totalt styrelser och nämnder	7 766,4	7 622,4	7 603,7	162,7	
Centralt finansierad verksamhet					
Mälardalens brand- o räddningsförbund	78,2	78,2	78,2	0,0	
Gem budgeterat (pension, avkastn.krav mm)	68,8	56,6	56,6	12,2	förs ers brand bl a
KS Kommungemensam reserv	15,8	10,3	19,0	-3,2	skolers, skolsatsn
Insatser för välfärden	20,5	19,6	19,6	0,9	
Ökat bostadsbyggande	7,0	20,7	20,7	-13,7	Låg bgt. Tas ur öronmärkn av eg kap
Summa	190,3	185,4	194,1	-3,8	
TOTALT inkl. reavinster	7 956,7	7 807,8	7 797,8	158,9	