



VÄSTERÅS STAD

Afroditi Manakou
afroditi.manakou@vasteras.se

PLANUPPDRAG

Datum
2022-11-17

Diariernr
2022/00550

1 (3)

Byggnadsnämnden DP 1989

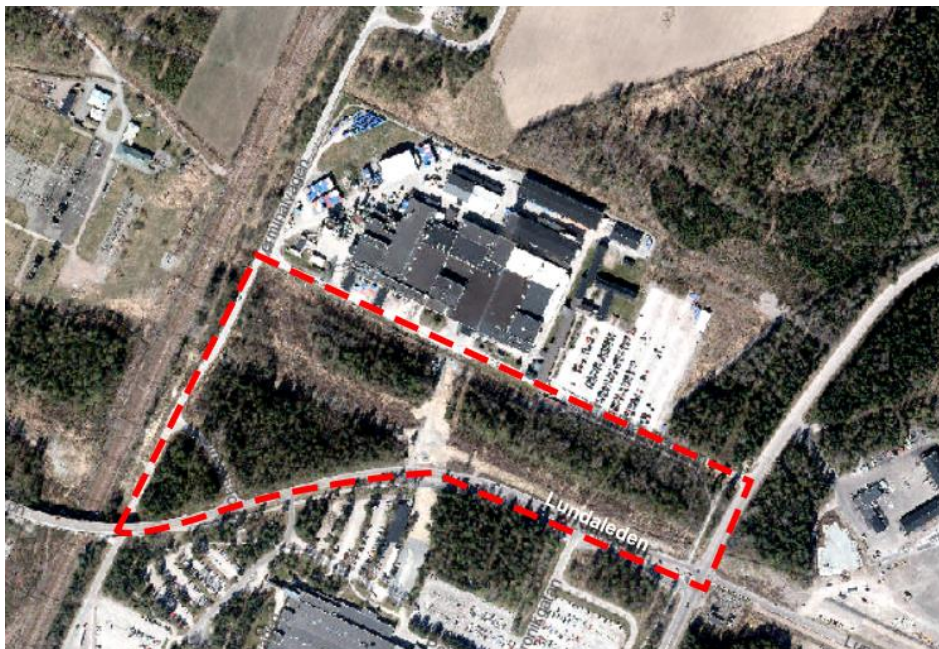
Detaljplan för del av Västerås 3:12, Finnslätten, Västerås PLANUPPDRAG

Ansökan

Fastighetsnämnden har i ansökan daterad 2022-08-30 ansökt om en detaljplan på fastigheten Västerås 3:12 på Finnslätten, för att bland annat möjliggöra för en teknisk anläggning för elförsörjning, sk mottagningsstation.

Syfte

Planen syftar främst till att pröva lämpligheten för anläggning av en mottagningsstation inom planområdet. Möjlighet till parkeringsytor (även mobilitetshubb), handel, kontor samt industriverksamheten ska även studeras. Föreslaget planområde visas med rödstreckad linje i bilden nedan.



Gällande planer

Översiktsplan och planprogram

För planområdet gäller kommuntäckande översiktsplan "Västerås 2026". Planområdet är utpekade som ett framtida område för verksamheter. Ny detaljplan överensstämmer således med översiktsplanen.

Föreslagen bebyggelseutveckling inom fastigheten överensstämmer i stort med intentionerna enligt Planprogram för Stadsutveckling Finnslätten (PP 37), med undantag från mottagningsstationens lokalisering som beslutades skulle placeras på fastigheten av styrgruppen för Finnslätten (2022-06-07). I planprogrammet är området utpekade som ett område med persontäta funktioner inom storskalig verksamhet. Om en mobilitetshubb anläggs inom planområdet kommer det också innebära en avvikelse från planprogrammet.

Detaljplan

Planområdet omfattas av stadsplanen för Lundaleden Pl. 905/L (förslag till ändring och utvidgning av stadsplanen för Lundaleden Västerås) från år 1985. Planområdet är mestadels planlagd som park, och en del som 'Tae' (Gatutrafik med möjlighet för allmänna högspänningsledningar).

Befintliga förhållanden

Planområdet utgörs till största del av skogsmark och är cirka 110 000 kvadratmeter stort.

Planområdet avgränsas av Lugna gatan i öster och Lundaleden i söder som utgör en sekundär transportled för farligt gods. Strax norr om planområdet ligger kärnbränslefabriken Westinghouse som är klassad som farlig verksamhet. Väster om planområdet ligger Mälarbanan där transporter av farligt gods kan förekomma. En kraftledning/högspänningsledning går längs planområdet i östvästlig riktning och det finns även en gång- och cykelväg i öst.

En riskutredning har tagits fram som ger riktlinjer om obebyggda zoner längs Lundaleden, Lugna gatan och Bränslegatan.

De utredningar som kan bli aktuella att genomföra i samband med planarbetet är bland annat dagvattenutredning, naturvärdesinventering, riskanalys och skyddsanalys (redan genomförda), trafikutredning samt geoteknisk utredning.

Undersökning om betydande miljöpåverkan

Planens genomförande bedöms innebära en påverkan på miljön, då skogsmark tas i anspråk.

Planens genomförande bedöms ge en sådan betydande miljöpåverkan som avses i Miljöbalken (MB) 6 kap 3 § miljöbalken. Detta för att en ny mottagningsstation planeras anläggas inom området som kan medföra risk för människors hälsa. En strategisk miljöbedömning, ska därför upprättats enligt kraven i plan- och bygglagen (PBL) 4 kap 34 §.

Hur stor miljöpåverkan kan vara är inte känt i nuläget. Samråd pågår med Länsstyrelsen.

Bedömning/analys

Detaljplanen handläggs med utökat planförfarande.

Prioritering

Detaljplanen föreslås få prioritet 1.

Förslag till beslut

1. Stadsbyggnadsförvaltningen får i uppdrag att upprätta detaljplan för *del av Västerås 3:12, Finnslätten, Västerås*, enligt stadsbyggnadsförvaltningens skrivelse, daterad den 2022-11-17.
2. Detaljplan för *del av Västerås 3:12, Finnslätten, Västerås, Dp 1989*, ska skickas ut för samråd.
3. Detaljplan för *del av Västerås 3:12, Finnslätten, Västerås, Dp 1989*, ska skickas ut för granskning.

Elisabeth Strand Hübinette
Planchef

Afroditi Manakou
Planhandläggare