



VÄSTERÅS STAD

FINANSRAPPORT

2017-07-31

Internbanken

Sammanfattning av månaden

Räntebärande nettotillgång: Har minskat med 2 mnkr till 1 349 mnkr jämfört med föregående månad.

Utplåning: Har ökat med 157mnkr till totalt 8 981 mnkr.

Utlåning: Utlåningen via styckelån samt kontokreditssystemet har ökat med 6 mnkr till totalt 8 697 mnkr.

Likviditetsreserven: Reserven täckte vid månadsskiftet den kommande månadens förfall. Västerås stad har även 2 000 mnkr i outnyttjade back-up faciliteter och vi ligger med god marginal inom Finansriktlinjerna. För att undvika svårigheter med att rulla förfall läggs få låneförfall under sommarmånaderna.

Pensionsfonden: Marknadsvärdet har minskat med 15,5 mnkr till 859,8 mnkr. Total värdeförändring i år är +30,3 mnkr. Real värdeökning de senaste fem åren är 9,0%/år. Målet är minst 3%/år.

Övrigt:

Kreditbetyg (rating): Kreditvärderingsinstitutet S&P Global har i mars bekräftat stadens kreditbetyg till högsta möjliga, AAA med stabila utsikter. Betyget motiveras främst av att den finansiella styrningen av koncernens låneskulder är "mycket stark". Största risken framöver är koncernens skuldökning.

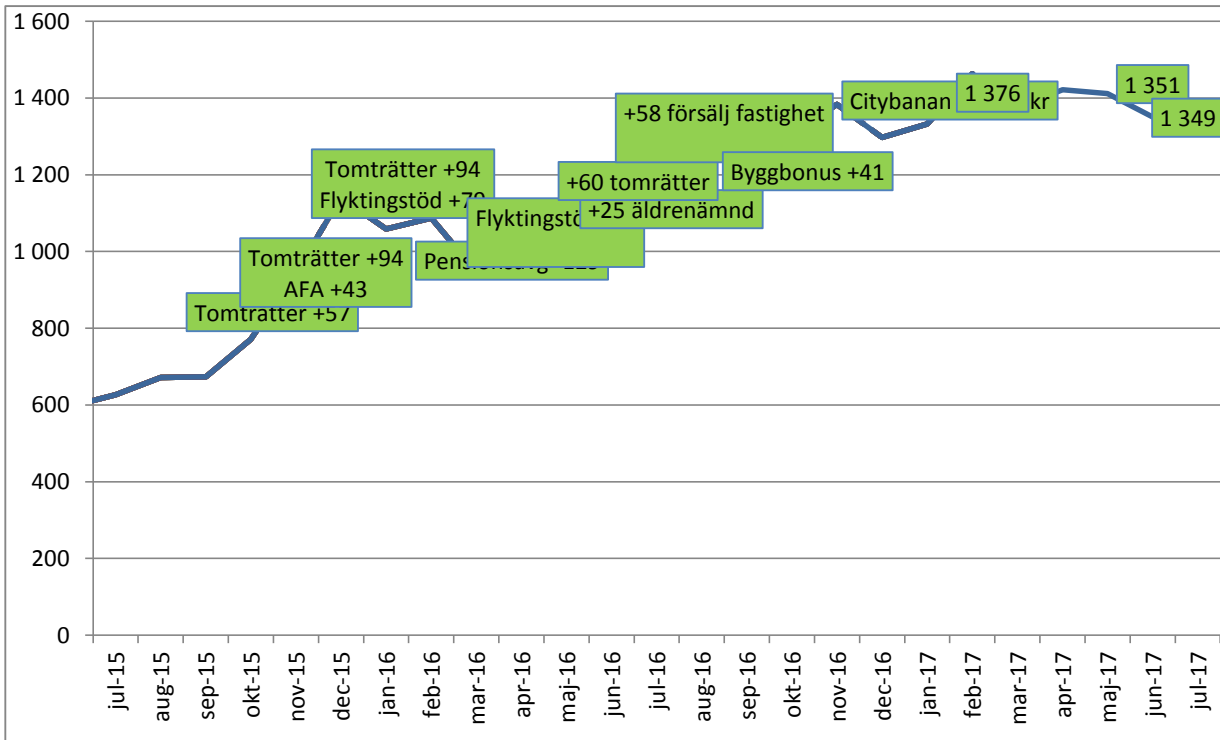
Banktillgodohavanden: Likviditetsreserven, inklusive stadens egen kassa, (1 639 mnkr) placeras nu till negativ ränta. Då bankerna infört negativa räntor så ligger vi nära de limiter per bank som är fastställda i Finansriktlinjerna, för att vi ska undvika att betala för att ha pengar på banken.

Gröna obligationer: I november gavs Västerås första Gröna obligation på 750 mnkr ut. Per delårsboks slutet sista april allokerades ca 500 mnkr ut mot olika gröna projekt.

Kapitalbindning: I juli emitterade vi en obligation på 300 mnkr och en löptid på 5 år i syfte att förlänga skuldportföljens kapitalbindning.

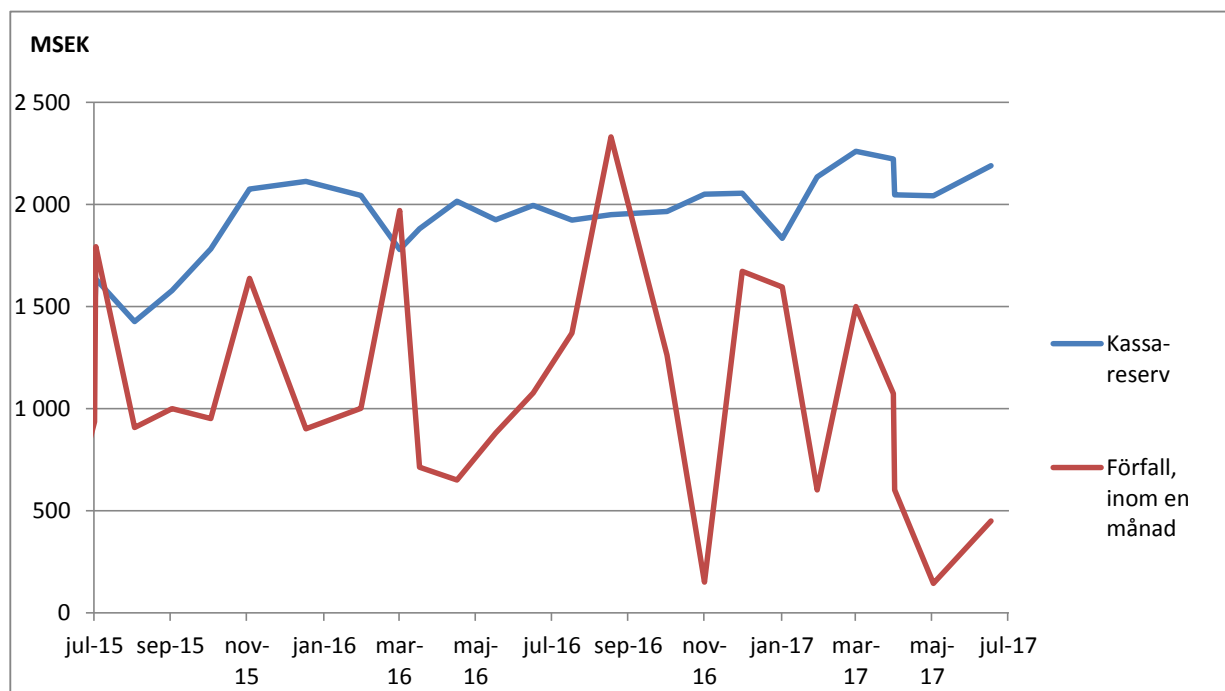
Räntebärande nettotillgång

Stadens räntebärande nettotillgång är de räntebärande tillgångarna (exkl förlagslån), minus de räntebärande skulderna



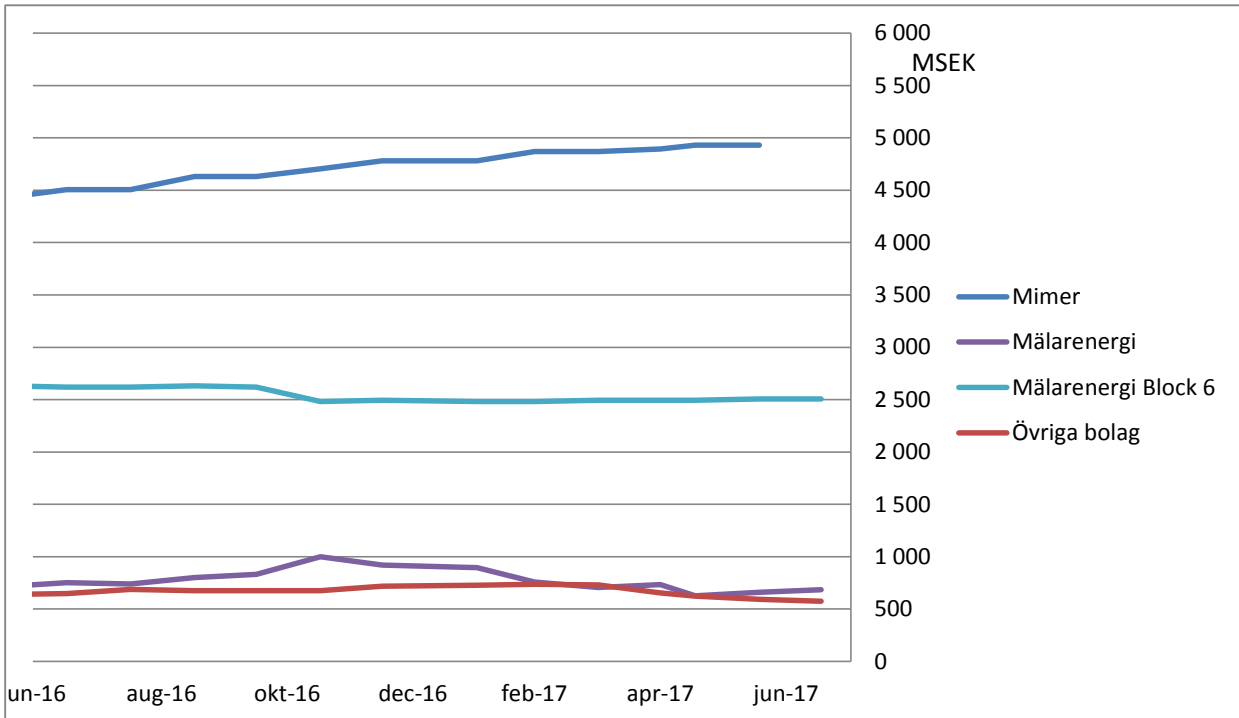
Kassareserv

Västerås stad ska hålla en reserv som vid normala marknadsförutsättningar ska täcka den kommande månadens låneförfall. Kassareserven består av obunden bankinlåning samt checkkrediter.



Utlåning

Internbanken lånar ut pengar till de kommunala bolagen dels genom kontokrediter, samt genom enskilda lån, till marknadsmässiga villkor

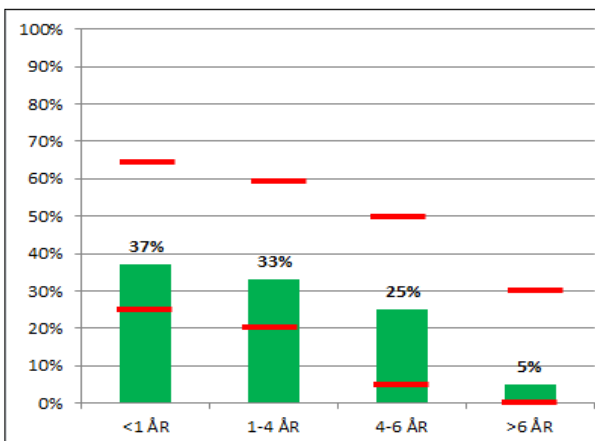


• Mimers upplåning är oförändrad jämfört med föregående månad, 4930 mnkr.

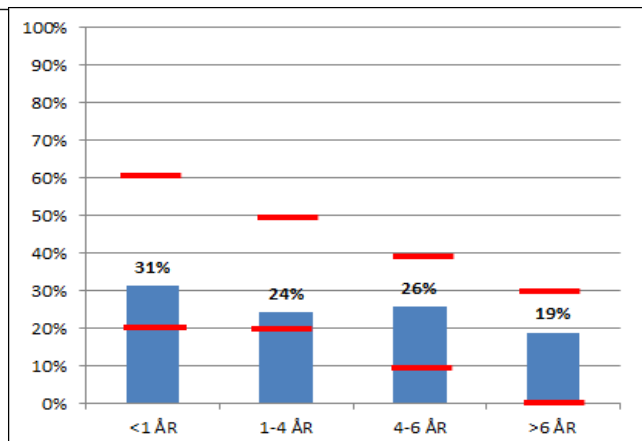
• Mälarenergi har ökat sin totala upplåning med 25 mnkr jämfört mot föregående månad.

Kapital- och räntebindning

Kapitalbindning Kontokredit



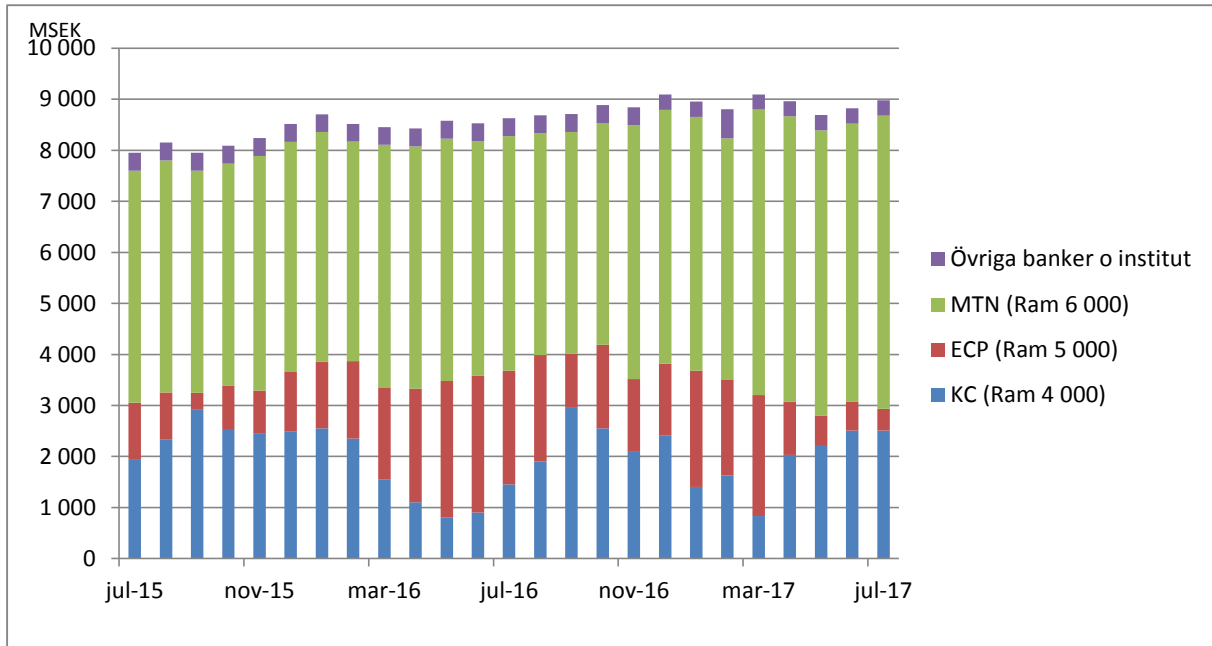
Räntebindning Kontokredit



*De röda strecken visar tillåtet intervall enligt Finansriktlinjerna.

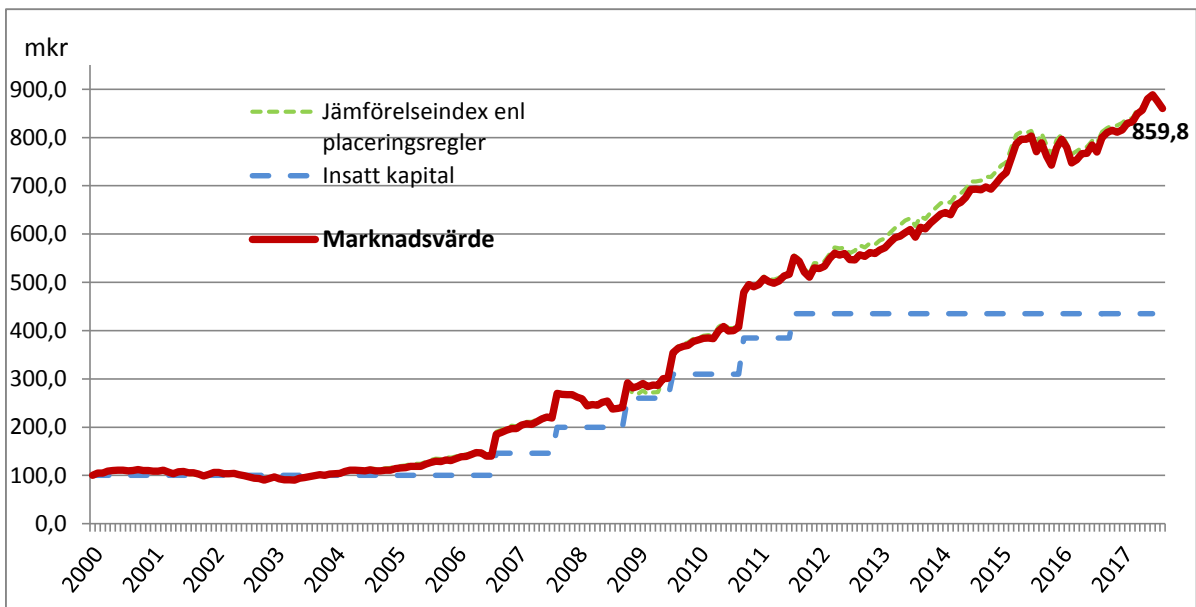
Upplåning

Internbanken lånar upp pengar för utlåning till de kommunala bolagen genom kapitalmarknaden samt genom traditionella banklån. Kommuncertifikat (KC) och European Commercial Papers (ECP) är löptider under ett år, och Medium Term Notes (MTN) gäller löptider längre än ett år.



- All upplåning i utländsk valuta säkras med hjälp av valutaterminer vilket ger en 100 % effektiv säkring.
- Totalt har Västerås stad en låneskuld på 8 981 mnkr, inkl utnyttjande av checkkredit på koncernkonto (vilken vid månadsskiftet var 0 mnkr).
- Västerås stad har under året fortsatt kunna låna pengar på kapitalmarknaden till mycket bra villkor.

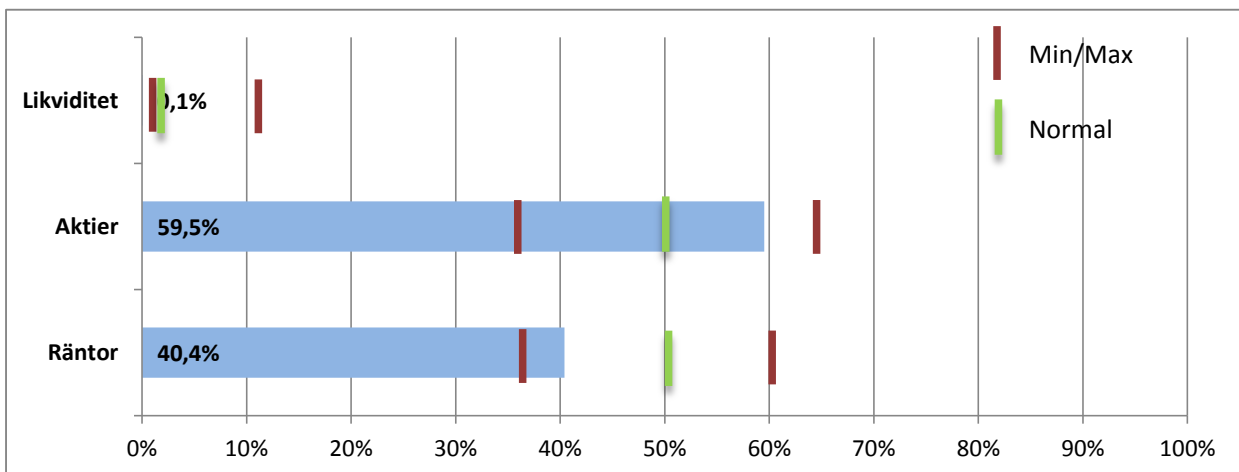
Pensionsfonden Marknadsvärde



Värdet förändringen i Pensionsfonden uppgår hittills i år till +30,3 mkr, vilket motsvarar +3,66 % (vilket är 0,94 % bättre än jämförelseindex enligt placeringsreglerna).

Andelen aktier hålls på en relativt hög nivå, inom den tillåtna limiten, då räntor är på historiskt låga nivåer och därmed genererar en låg avkastning.

Tillgångsfördelning



Mål enligt Finanspolicyn: "Att eftersträva en stabil real värdetillväxt, uppgående till minst 3% per år sett över rullande femårsperioder." Med real värdetillväxt menas värdeökning minus inflation (KPI), i ett genomsnitt för de senaste fem åren.

Real värdetillväxt 2012 - 2016: +9,0%/år