



VÄSTERÅS STAD

Stadsledningskontoret

Kommunala pensionärsrådet

Mötesinformation

17 maj 2023, KL 09:00-11:30

Kommunstyrelsesalen

Närvarande ledamöter

Amanda Grönlund ÄN, ordförande
Denise Norström (S), ÄN
Elias Norgren (SD), KN
Lars-Erik Nordin (V), TN
Anita Hillman, PRO,
Tord Lindström, PRO
Rina Andersson, PRO
Lilian Andersson, SPF seniorerna
Elisabeth Fredberg, SPF seniorerna
Margareta Eklund Bauer, Gemensamhetsrådet
Håkan Galmén, RPG
Monica Norman, SKPF
Jane Ögren, SKPF
Seppo Korpela, SFP

Frånvarande ledamöter

Anna Nordin (M), ÄN
Monica Stolpe-Nordin (C), BN

Närvarande ersättare

Jan-Erik Jansson (M), ÄN
Claes Fröling, PRO
Ingvar Graflund, PRO
Mona Söderlund, PRO
Marlene Jansson, SPF seniorerna
Yvonne Wara, SPF seniorerna
Karl-Erik Andersson, RPG
Jan Andersson, SKPF

Närvarande tjänstepersoner

Christina Becker, VOF
Elias Wäfors, SLK

§ 1 Mötets öppnande

Ordförande Amanda Grönlund hälsar välkommen och förklarar sammanträdet öppnat.

§ 2 Protokolljustering

Rina Andersson utses att jämte ordföranden justera minnesanteckningarna.

ka

§ 3 Biståndshandläggningen och vårdplaneringen i samband med utskrivning från sjukhus Bilaga 1

Beate Stein från vård och omsorgsförvaltningen och Karin Nilsson från Region Västmanland informerar om biståndshandläggningen och vårdplaneringen i samband med utskrivning från sjukhus.

Verksamheten är lagstyrd och kommuner och landsting ska gemensamt utarbeta riktlinjer till sina verksamheter. Region Västmanland och Västerås stad har tagit fram riktlinjer. Hälsa- och sjukvården bedömer tillsammans med regionen hur utskrivning ska gå till utifrån patientens behov. Kommunen kommunicerar detta med anhörig. Innan utskrivning får patienten en utskrivningsplan.

Rådet diskuterar och ställer frågor. Tord Lindström tar upp ett exempel på när en person blev väldigt dåligt behandlad, Beate Stein och Karin Nilsson vill ta del av historien för att kunna titta närmre på det. Rådet tackar för informationen.

§ 4 Biståndshandläggning Bilaga 2

Karin Andreasson och Maria Ljungdahl från vård och omsorgsförvaltningen informerar om arbetet. Området är uppdelat på två enheter för äldreomsorg, två enheter för funktionsnedsättning LSS och en enhet för funktionsnedsättning SOL. Biståndsenheten för äldreomsorgs uppdrag är att:

Att utreda och besluta om individuellt behovsprövat bistånd utifrån skälig levnadsnivå enligt socialtjänstlagen för enskilda som är 65 år och äldre. Att skicka beställning till respektive leverantör. Att följa upp, ompröva och utvärdera insatserna. Att motivera och stödja enskilda som är 65 år och äldre att ta emot behövlig hjälp.

Handläggningsprocessen genomgår 6 steg. En ansökan kommer in, en utredning genomförs, biståndshandläggarens bedömning, beslut fattas, beställning på insatser och slutligen uppföljning.

Rådet diskuterar och ställer frågor. Yvonne Wara menar att varje gång hon kontaktar biståndsenheten så får hon alltid frågan om vem som är hennes biståndshandläggare. Rådet tackar för informationen.

§ 5 Antal lediga lägenheter på särskilt boende Bilaga 3

Christina Becker, strateg, informerar att det finns 70 lediga lägenheter inom servicehus, 18 lägenheter inom äldreboenden samt 16 lägenheter inom äldreboende med demensinriktning, per den 30 april.

Tord Lindström tycker att det är bra att frågan tas upp då mycket klagomål kommit in om att det är svårt att få lägenhet när man ansöker.

Rådet ställer frågor och diskuterar. Rådet tackar för informationen.

§ 6 IVOs granskning av äldreomsorgen

Amanda Grönlund informerar om frågan. Inspektionen för vård och omsorg (IVO) har tittat på samtliga kommuner i Sverige. Samarbetet med Regionen och vårdcentralerna har inte fungerat bra. Hälften av alla patienter har fått brytpunktssamtal och läkemedelsgenomgångar. Förvaltningen har fått i uppdrag att se över hur samarbetet med Regionen ska se ut. IVO noterar också att det den medicinska kunskapen är låg hos personalen samt även låga språkkunskaper. Amanda Grönlund informerar om de åtgärder som genomförs hos Äldrenämnden. Rådet tackar för informationen.

§ 7 Kultur för äldre i sommar 2023

Bilaga 4

Christina Becker, strateg, informerar att det finns ett uppdrag från äldrenämnden till kulturnämnden att erbjudas kulturaktiviteter på äldrenämndens särskilda boenden. Sommarturnén skapades under 2020 då det var pandemi. Då gjorde man en satsning om att erbjuda kultur utomhus, detta ska även göras i år. Det ska även erbjudas på landsbygden. Rådet tackar för informationen.

§ 8 Information från nämnderna

Tekniska nämnden

Lars Nordin, ordförande i tekniska nämnden, informerar att de fortfarande jobbar med att införa fria bussresor för äldre så fort som möjligt. Tyvärr är det svårt att få Regionen att få fram detta.

§ 9 Övriga frågor

Anita Hillman tycker att det är problematiskt att det inte finns fler bankomater kring Viksäng.

Tord Lindström tar upp frågan om att framöver så kommer antalet 80-åringar öka med 30 procent, det kommer bli stora rekryteringsproblem. Samtidigt säger Kommunal att 50 procent inom äldreomsorgen inte vill jobba kvar.

Ingvar Graflund menar att det är svårt för pensionärsföreningar att hyra lokaler då det är väldigt dyra i staden. Det är enklare på landsbygden.

Sammanträden 2023

14 september Kl: 13:00 – 16:00 Sammanträde

20 november Kl: 13:00 – 16:00 Sammanträde

Bilagor till protokollet

Bilaga 1, Biståndshandläggning och vårdplanering i samband med utskrivning från sjukhus

Bilaga 2, Biståndsenheten äldreomsorg

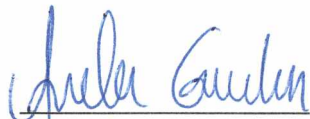
Bilaga 3, Lediga lägenheter säbo

Bilaga 4, Kultur för äldre

Vid protokollet

Elias Wäfors 

Justeras



Amanda Grönlund
Ordförande



Rina Andersson
Andre vice ordförande

Biståndshandläggning och vårdplanering i samband med utskrivning från sjukhus 2023-02-16



VÄSTERÅS STAD

Karin Nilsson, utvecklare Region Västmanland.
Beate Stien, enhetschef Hälso- och sjukvårdsenheten Västerås stad.

1

Lagen om samverkan vid utskrivning, 2017:612

Bakgrund:

Bygger på utredningen "Trygg och effektiv utskrivning från sluten vård" av Göran Stiernstedt på SKR (2015).
Främja en god vård där ledtiderna mellan sluten vård och öppen vård ska hållas korta så mycket som möjligt.
Utskrivningsklara patienter som behöver insatser från den kommunala hälso- och sjukvården, socialtjänsten eller den landstingsfinansierade öppna vården, ska få komma hem så tidigt som möjligt.

Lagstyrt

1. Inskrivningsmeddelande med beräknat tidpunkt för utskrivning
2. Utsedd fast vårdkontakt i den öppna vården, vårdcentralen
3. Underrättelse att en patient är utskrivningsklar
4. Samordnad individuell vårdplan, SIP, patienter som behöver insatser från både kommun och region

2

Samverkansdokument

Lagen är till stor del dispositiv, och kommuner och landsting ska gemensamt utarbeta riktlinjer till sina verksamheter. Regionen och kommunerna i Västmanland har arbetat fram ett gemensamt dokument.

[Länsgemensamma riktlinjer Samverkan vid utskrivning från Hälso - och sjukvård](#) grundar sig på lagen där det uttrycks att region och kommun i samråd ska utarbeta gemensamma riktlinjer

Fördel som underlättar i Västerås:

Sammanhållen HSL-journal i Cosmic

Gemensamt kommunikationssystem, Cosmic Link.

3

Inskrivning vårdavdelning



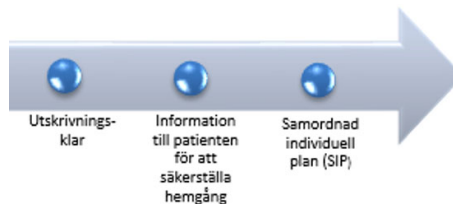
Hälso- och sjukvården bedömer om patienten har beviljade insatser från kommunen sedan tidigare eller om det finns nytillkomna behov i samband med utskrivning?

Finns behov genomförs aktiviteter nedan med stöd av vårdavdelningens utskrivningssamordnare

- Patienten tillfrågas om denne samtycker till att information delas med primärvård och kommun. Samtycke möjliggör journaldelning.
- Ett inskrivningsmeddelande skickas med information om beräknat utskrivningsdatum. Information förmedlas till patient/anhöriga
- Primärvården utser en fast vårdkontakt på vårdcentralen som samordnar planeringen inför utskrivning.
- Under vårdtiden dokumenterar hälso- och sjukvården uppgifter om patientens hälsotillstånd och funktionsförmåga. Primärvård och kommun tar del av information och påbörjar planeringen inför utskrivning.

4

Utskrivning vårdavdelning



- Slutenvården skickar ett meddelande om att patienten är utskrivningsklar.
- Kommunen kommunicerar med patient/anhörig och bedömer behov av insatser inför hemgång.
- Planering utförs gällande exempelvis läkemedelshantering, sårvård, KAD-skötsel, installation/uppföljning av eventuella nytillkomna hjälpmedel och om patienten behöver mötas upp vid bostaden med mera. SOL-insatser t ex trygghetslarm, hemtjänst
- Innan patienten lämnar sjukhuset får denne en utskriven utskrivningsplan med information om den fortsatta planeringen.
- Finns mer omfattande behov av samordning från flera aktörer kan ett SIP -möte genomföras tillsammans med patient/anhörig i hemmet eller på sjukhuset inför utskrivning.

5

Hälsa- och sjukvårdsenheten 2012 - 2023

Bevakar och hanterar alla ineliggande patienter >18 år i Cosmic Link för Västerås stad.

Alla patienter ska få en likvärdig bedömning.

Bevilja och besluta om insatser utifrån lagrum och riktlinjer.

Genomföra omsorgplaneringar, vårdplaneringar och SIP för ineliggande patienter.



6

Inskrivningsmeddelandet



Tvärprofessionellt samordningsteam som ansvarar för att bedöma vad som behövs utifrån inskrivningsmeddelandet och journalinformation i Cosmic Link.



Vid behov av nya eller förändrade hjälp och stöd-insatser tas kontakt med ineliggande patient och eventuellt anhörig.

7

Utskrivning från sjukhuset

Tvärprofessionell planering med patient för att bedöma behov av hjälp och stöd inför utskrivning.

Aktuella beslutade (nya/förändrade) hemtjänstinsatser skickas till berörd leverantör via IT-system Pulsen Combine. Beslut och utredning skickas till folkbokföringsadressen.

Hemsjukvårdsinsatser (ny) hanteras via vårdbegäran till berörd leverantör via Cosmic.

Aktuell information till patienten dokumenteras i utskrivningsplan Cosmic.

SIP bokas av fast vårdkontakt.

Uppföljning efter hemgång sker av ansvarig leverantör och biståndsenhet (undantag korttidsplats).

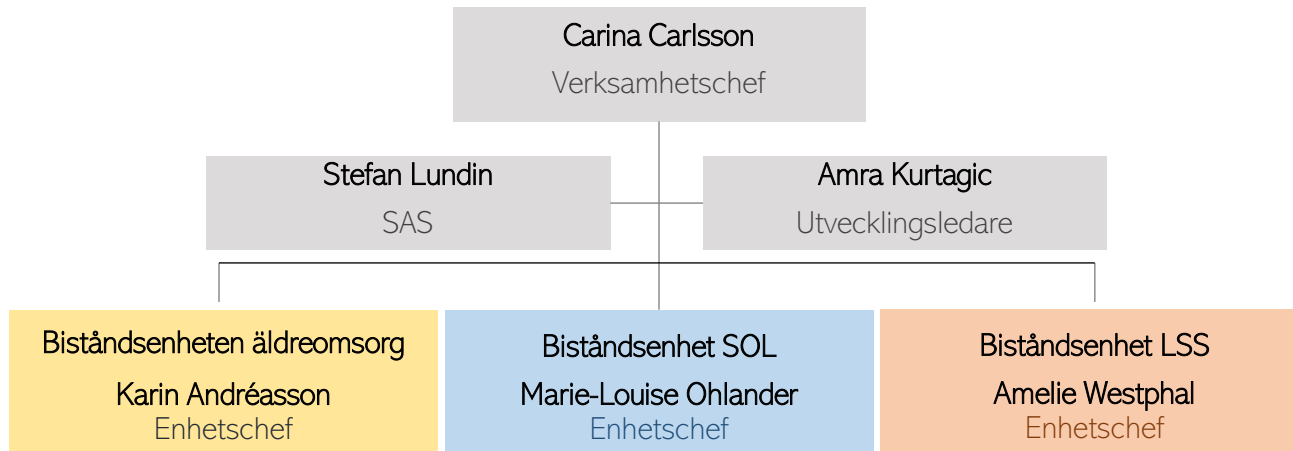
8



VÄSTERÅS STAD

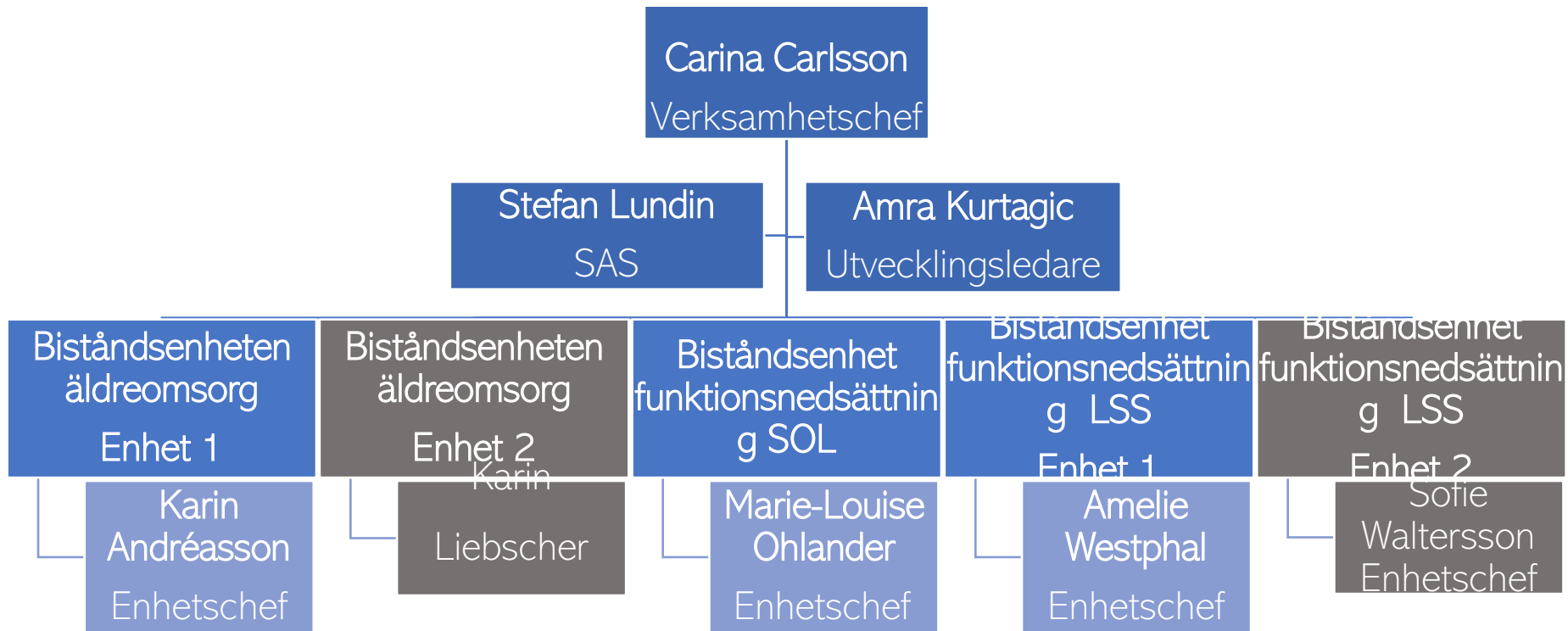
Biståndsenheten äldreomsorg

Vård- och omsorgsförvaltningen



Verksamhetsområde Myndighetsutövning





Ny organisation from 1-sep 2023

Verksamhetsområde Myndighetsutövning



Verksamhetsche
f

Socialt ansvarig
socio
nom

Utvecklingsledar
e

Bistandsenheten
äldreomsorg Enhet 1

Bistandsenheten
äldreomsorg Enhet 2

funktionsnedsättning

funktionsnedsättning LSS

funktionsnedsättning LSS

- Enhetschef
- Teamledare
- Seniorhandläggare
- Utredningsteam 1-15
- Uppföljningsteam Gunilla
- Service team
- Teknikstöd
- La-stöd/controller
- Socialadministratör ?

- Enhetschef
- Teamledare
- Seniorhandläggare
- Utredningsteam 16-31
- Uppföljningsteam Linda
- Servicehusteam
- Samordningsteam
- Socialadministratör ?
- Administratör

- Enhetschef
- Teamledare
- Seniorhandläggare
- Sol teamet
- Socialpsykiaritteamet
- Boendesamordnare
- Socialadministratör ?

- Enhetschef
- Teamledare
- Seniorhandläggare
- LSS Barn och Unga
- Uppdragstagar team
- Socialadministratör ?

- Enhetschef
- Teamledare
- Seniorhandläggare
- LSS Vuxna
- DV

Ny organisation from 1-sep 2023
Verksamhetsområde Myndighetsutövning

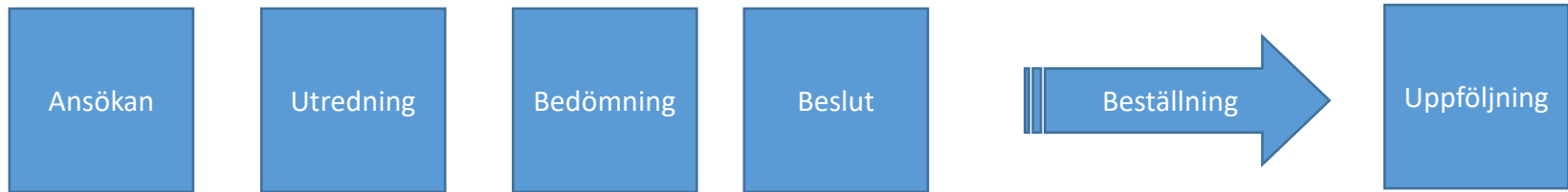


Enhetens uppdrag och målgrupp

Biståndsenheten äldreomsorg har till uppdrag:

- att utreda och besluta om individuellt behovsprövat bistånd utifrån *skälig* levnadsnivå enligt socialtjänstlagen (SoL) för enskilda som är 65 år och äldre
- att skicka beställning till respektive leverantör
- att följa upp, ompröva och utvärdera insatserna
- att motivera och stödja enskilda som är 65 år och äldre att ta emot behövlig hjälp

Handläggningsprocessen



1. Ansökan inkommer, muntligt eller skriftligt
2. Utredning genomförs, hembesök eller via telefon
3. Biståndshandläggarens bedömning av den enskildes behov av insatser
4. Beslut fattas
5. Beställning på insatser samt beställd tid ska läggas till vald utförare
6. Uppföljning

Riktlinjer

Anger Äldrenämndens ambitionsnivå för äldreomsorgen i Västerås

Biståndshandläggarna har delegation från Äldrenämnden att fatta beslut på insatser som finns inom ramen av riktlinjerna.

Syftet med riktlinjerna:

- att skapa ett enhetligt synsätt vid bedömningar
- att medborgarnas ansökningar ska behandlas lika och bedömas på samma sätt oavsett handläggare

Riktlinjerna utgår från socialtjänstlagen och förhåller sig till rättspraxis

Riktlinjerna är vägledande och gäller aldrig utan undantag

Bistånd i ordinärt boende

- Hemtjänst och digital lösning
- Trygghetslarm
- Dagverksamhet
- Korttidsplats
- Växelvårdsplats
- Trygghetsplats
- Månadsbidrag
- Boendestöd
- Kontaktperson



Beställa tid för insatser

Biståndshandläggaren använder en beräkningsmall för att få fram en så korrekt tid som möjligt av de insatser som är beviljade vilka sedan beställs av leverantören av hemvård.

Varför tid behöver beställas till leverantören är kopplat till hur ersättning skall ges för den utförda hjälpen.



Särskilt boende

- Äldreboende
- Äldreboende för personer med demenssjukdom

Särskilt boende är avsett för dem som i den dagliga livsföringen behöver trygghet och närhet till personal samt:

- Har omfattande behov av service och omvårdnadsinsatser som inte är tillfälliga och dessa kan vara av såväl psykisk som fysisk art och/eller
- Behöver tillsyn eller andra insatser under stor del av dygnet och/eller upplever en så stor otrygghet, ensamhet, osäkerhet eller oroskänsla i sitt ordinära boende att välbefinnandet hotas



Särskilt boende

- Servicehus

Särskilt boende i servicehus är avsett för dem som i den dagliga livsföringen behöver trygghet och närhet till personal samt

- har behov av service- och omvårdnadsinsatser, som inte är tillfälliga, dessa kan vara av såväl psykisk- som fysisk art och
- behöver tillsyn eller andra insatser under del av dygnet och/eller upplever otrygghet, ensamhet, osäkerhet eller oroskänsla i sitt ordinära boende och som kan påverka välbefinnandet.

Hög ålder, otrygghet och social isolering, hos den enskilde ska särskilt beaktas vid bedömning av behov av servicehus

Kommunala pensionärrådet 2023-05-17

Antal lediga lägenheter i särskilt boende per 2023-04-30

Servicehus: 70 lgh

Äldreboende: 18 lgh

Äldreboende med demensinriktning: 16 lgh



Kommunala pensionärsrådet 2023-05-17

Kultur i äldreomsorgen

Christina Becker
Vård- och omsorgsförvaltningen
Västerås stad



VÄSTERÅS STAD

1

Uppdraget *Kultur för äldre*- inriktning, omfattning och målgrupp :

Äldre i Västerås kommun som bor i särskilt boende eller vistas på korttidsboende, oavsett utförare.

Målsättning för verksamheten:

"De äldre ska få erbjudande om att på olika sätt vara delaktiga i kulturlivet. Personalen ska uppmuntras till nytänkande, kreativitet samt att använda kultur som en viktig hälsofrämjande och rehabiliterande faktor i vardagen."



VÄSTERÅS STAD

2

Äldrenämndens verksamheter

Särskilda boenden

8 servicehus, drygt 500 lgh (samt mötesplatser)
28 äldreboenden, drygt 1200 lgh (varav en har mötesplats)
2 korttids, cirka 130 pl.

5 fristående mötesplatser (varav 3 drivs av KIFF)

Ropar av från kultursamordnarens program

På gång 2023

Sommarturné
Landsbygdsturne

3

Sommarturné och landsbygden i fokus

Sommarturné

I år 208 kulturprogram, juni-aug. 40 spelplatser. 16 olika artister/kulturaktörer.
Trädgårdar och uteplatser.
Pågått sedan 2020, pandemin.

Landsbygdsturné

Önskan sprida kultur över året och nå äldre på landsbygden som inte bor nära en mötesplats. Samverkan bygdegårds- och hembygdsföreningar i Västerås.
Urval 9 platser som får två kulturprogram var under hösten.

Övrigt på gång

Folkparksdans i oktober i Växhuset med de fristående mötesplatserna, Råby, Rönnby, Bäckby, Malmaberg och Skiljebo.

4