



VÄSTERÅS STAD

# FINANSRAPPORT

2018-02-28

Internbanken

## Sammanfattning av månaden

**Räntebärande nettotillgång:** Har ökat med 90 mnkr till 1 793 mnkr jämfört med föregående månad. En anledning till ökningen är fortsatt mottaget stöd från migrationsverket och skolverket samt försäljning av tomträtter.

**Upplåning:** Har minskat med 84 mnkr till totalt 9 464 mnkr.

**Utlåning:** Utlåningen via styckelån samt kontokreditsystemet har ökat med 25 mnkr till totalt 9 250 mnkr.

**Likviditetsreserven:** Reserven täckte vid månadsskiftet den kommande månadens förfall. I mars har vi inga låneförfall. Västerås stad har även 2 000 mnkr i outnyttjade back-up faciliteter.

**Pensionsfonden:** Marknadsvärdet har ökat med 2 mnkr till 894 mnkr. Total värdeförändring i år är + 12 mnkr. Real värdeökning de senaste fem åren är 8,4%/år. Målet är minst 3%/år.

### Övrigt:

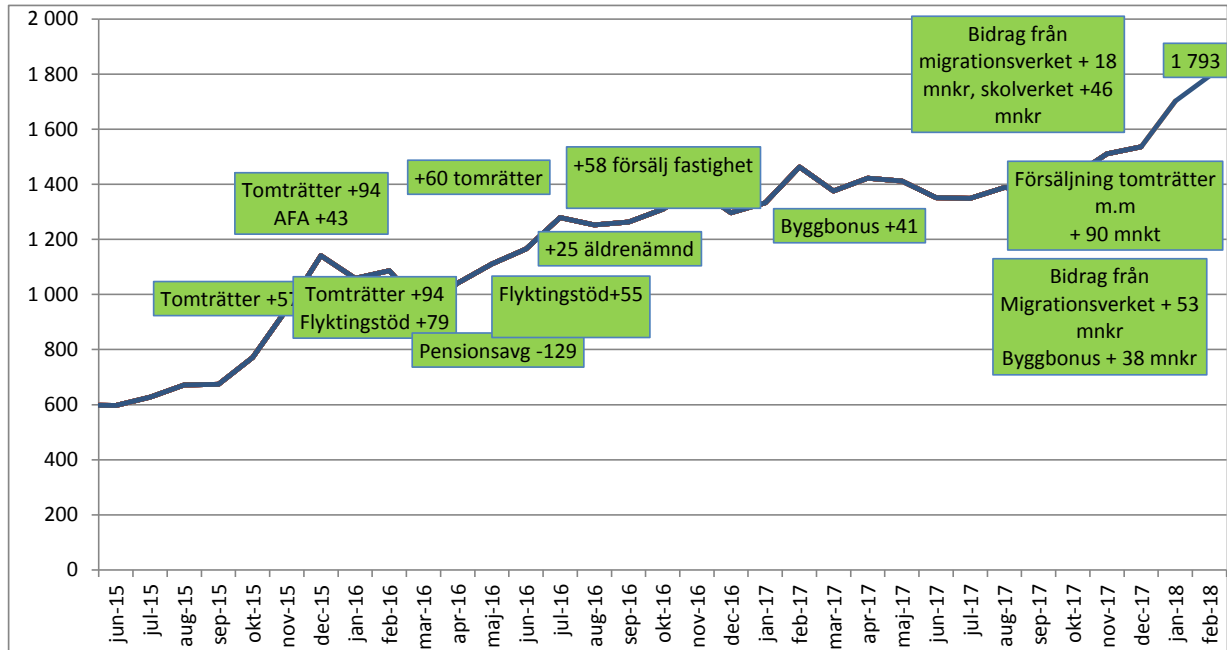
**Kreditbetyg (rating):** Kreditvärderingsinstitutet S&P Global har i september bekräftat stadens kreditbetyg till högsta möjliga, AAA med stabila utsikter. Betyget motiveras främst av att den finansiella styrningen av koncernens låneskulder är "mycket stark". Största risken framöver är koncernens skuldökning.

**Banktillgodohavanden:** Likviditetsreserven, inklusive stadens egen kassa, (1 909 mnkr) placeras fortsatt till negativ ränta.

**Back-Up Faciliteter:** I februari tecknades ett nytt kreditlöfte, till marknadsmässigt bra villkor, som ersätter ett löfte som förföll under 2018. Den totala summan är fortsatt 2 000 mnkr i kreditlöften.

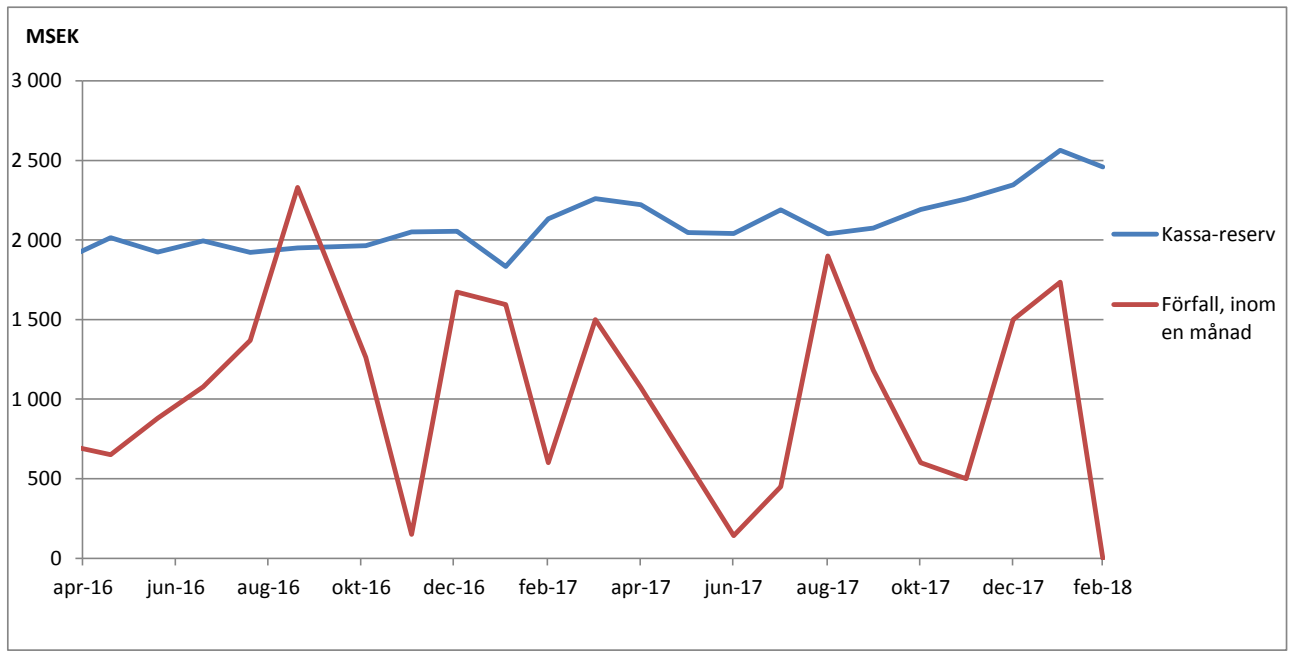
## Räntebärande nettotillgång

Stadens räntebärande nettotillgång är de räntebärande tillgångarna (exkl förlagslån), minus de räntebärande skulderna



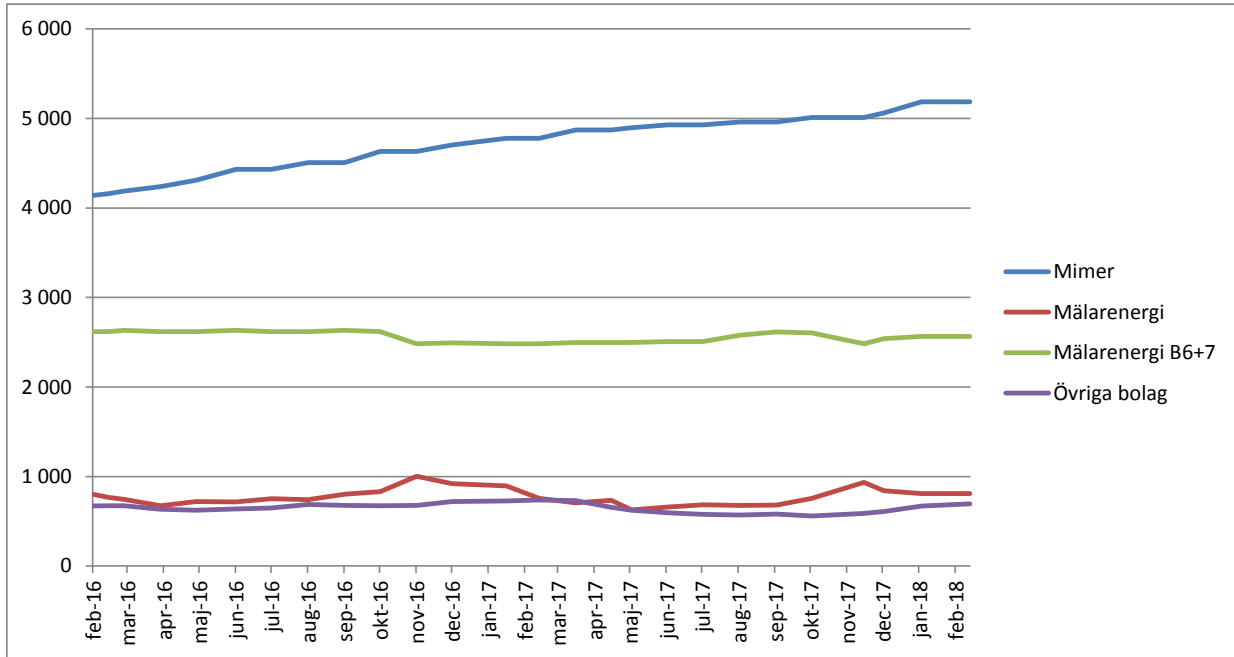
## Kassareserv

Västerås stad ska hålla en reserv som vid normala marknadsförutsättningar ska täcka den kommande månadens lånefall. Kassareserven består av obunden bankinlåning samt checkkrediter.



## Utlåning

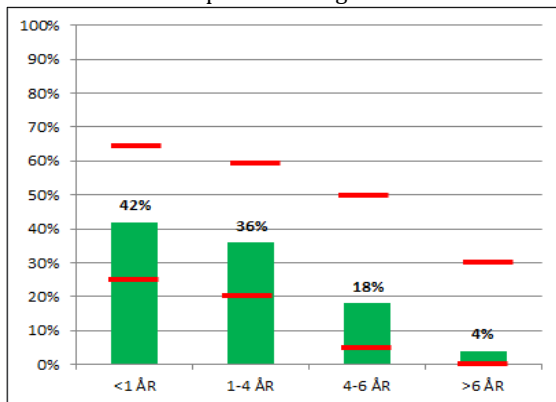
Internbanken lånar ut pengar till de kommunala bolagen dels genom kontokrediter, samt genom enskilda lån, till marknadsmässiga villkor. Nedan i MSEK.



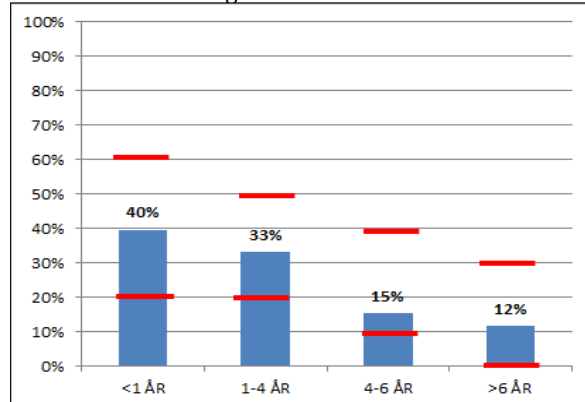
- Mimers upplåning är oförändrad sen föregående månad.
- Mimers dotterbolag Björnklockans upplåning var vid månadskiftet 103,7 mnkr.
- Mälarenergis upplåning är oförändrad sen föregående månad

## Kapital- och räntebindning

Kapitalbindning Kontokredit



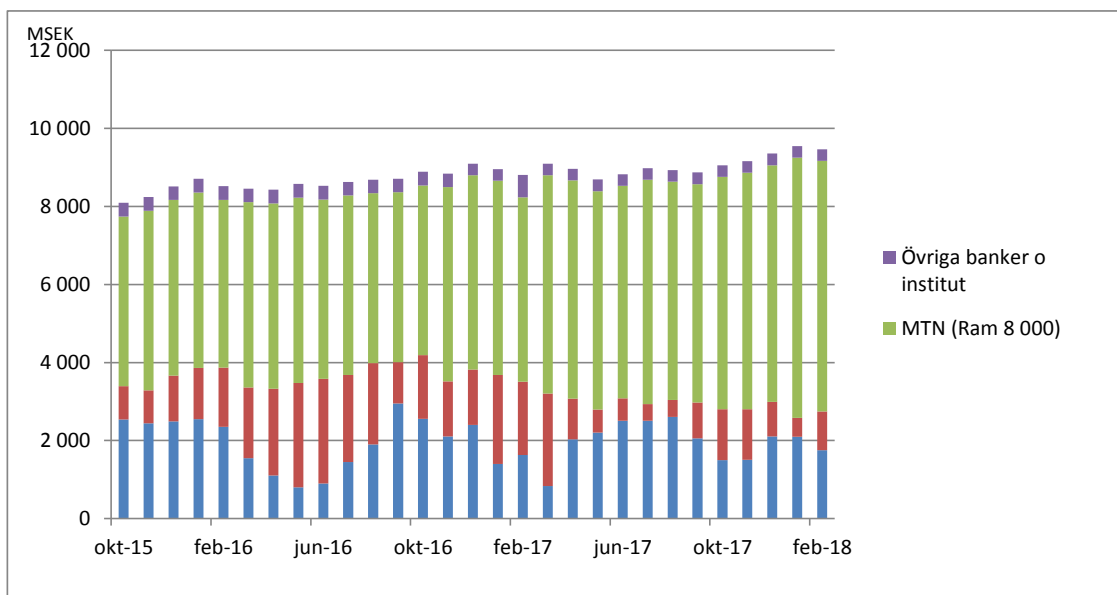
Räntebindning Kontokredit



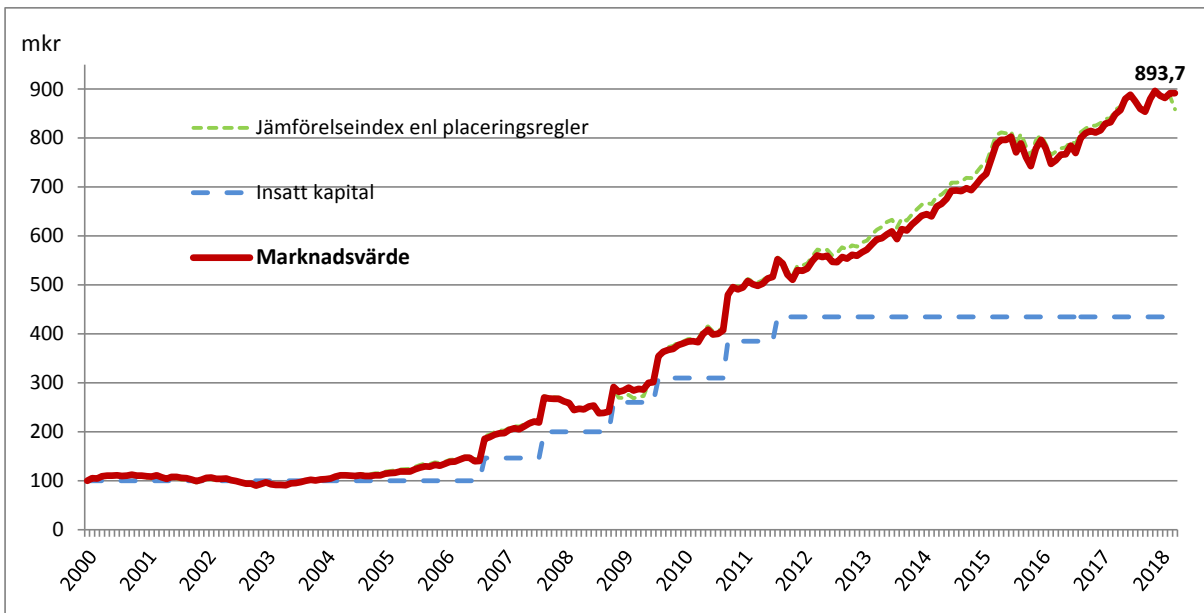
\*De röda strecken visar tillåtet intervall enligt Finansriktlinjerna.

## Upplåning

Internbanken lånar upp pengar för utlåning till de kommunala bolagen genom kapitalmarknaden samt genom traditionella banklån. Kommuncertifikat (KC) och European Commercial Papers (ECP) är löptider under ett år, och Medium Term Notes (MTN) gäller löptider längre än ett år.



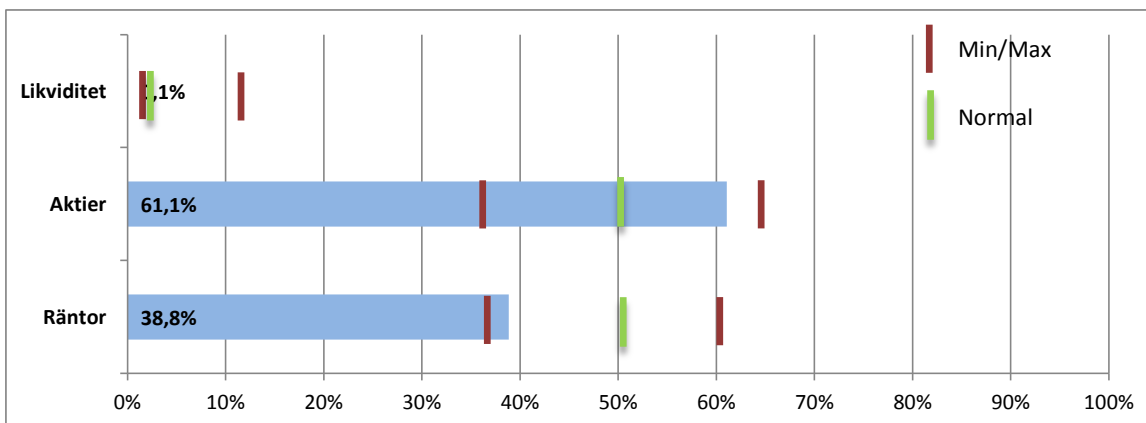
## Pensionsfonden Marknadsvärde



Värdeförändringen i Pensionsfonden uppgår hittills i år till + 11,9 mkr, vilket motsvarar +1,35 % (vilket är 0,75 % bättre än jämförelseindex enligt placeringsreglerna).

Andelen aktier hålls på en relativt hög nivå, inom den tillåtna limiten, då räntor är på historiskt låga nivåer och därmed genererar en låg avkastning.

## Tillgångsfördelning



**Mål enligt Finanspolicyn:** "Att eftersträva en stabil real värdetillväxt, uppgående till minst 3% per år sett över rullande femårsperioder." Med real värdetillväxt menas värdeökning minus inflation (KPI), i ett genomsnitt för de senaste fem åren.

**Real värdetillväxt 2013 - 2017: +8,4%/år**