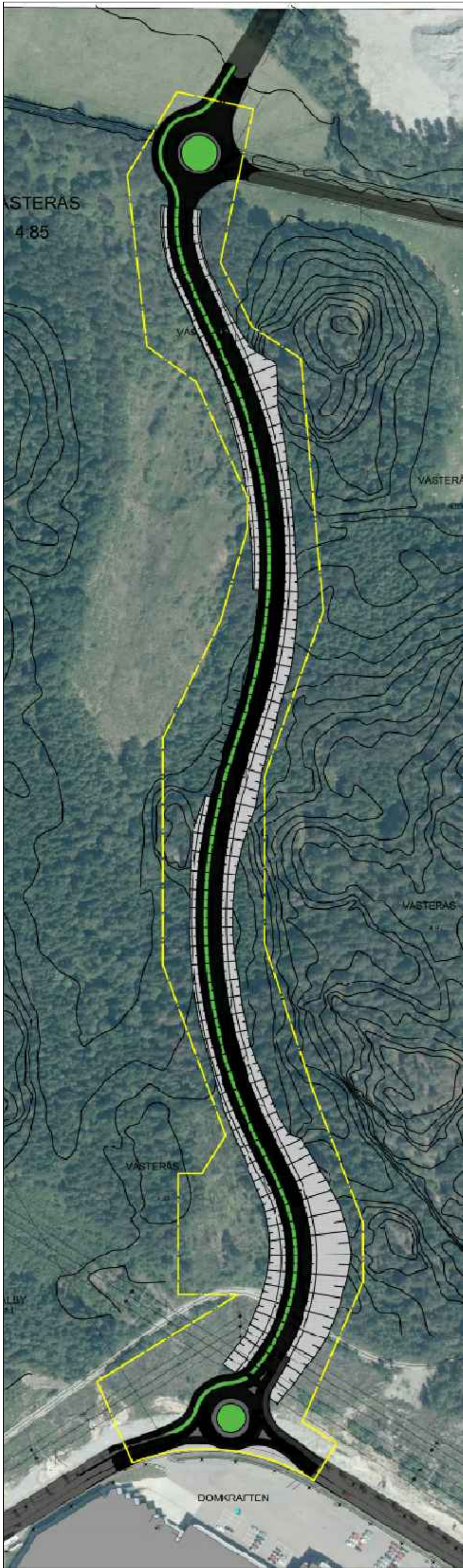


ILLUSTRATION



Teckenförklaring grundkartan:

Traktgräns:	—————	VÄSTERÅS
Traktnamn:		
Fastighetsgräns:	-----	
Fastighetsbeteckning:	1:42	
Lokaliserad rättighet:	Lr 1992/14.3	
Plangräns:	-----	
Användningsgräns:	-----	
Egenskapsgräns:	-----	
Bestämmelsegräns:	-----	
Fornlämning linje:	-----	
Fornlämning punkt:	✕	
Belysningsstolpe:	⊙	
Öppen markyta:	⊙	
Elledning med stolpe:	⊙— —	
Väggkant:	-----	
Staket:	-----	
Markslag linje:	-----	
Höjdkurva:	37	
Byggnad:	■	

Skala 1:2000

Grundkarta berörande Järnbruksgatans förlängning, dp 1829.

Upprättad av Västerås kommunala lantmäterimyndighet

Handläggare: Elisabet Larsson

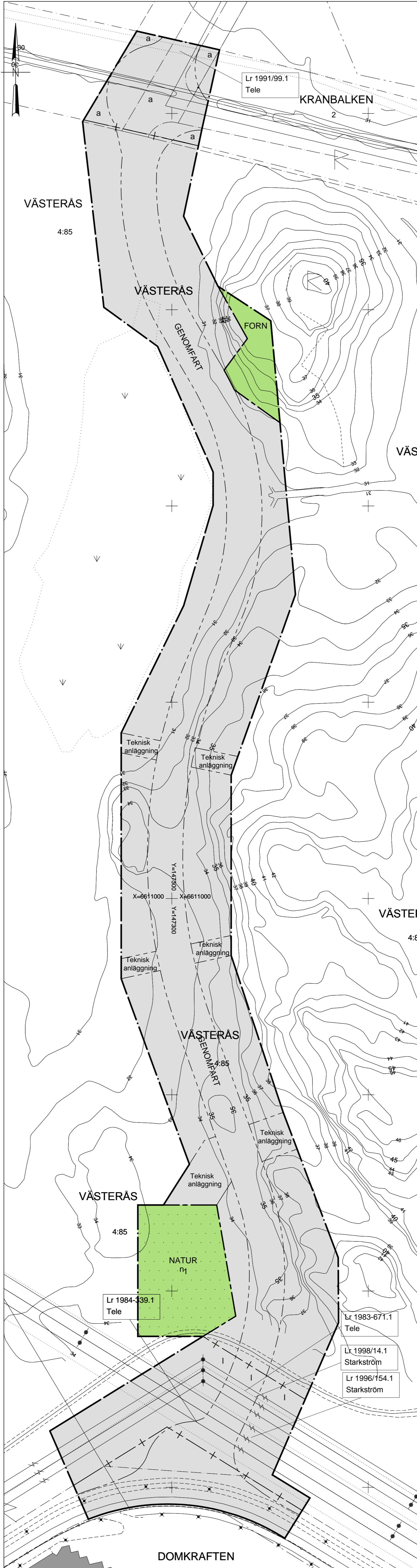
Kartunderlag: Geografiska Västeråsdata

Koordinatsystem: SWEREF 99 16 30

Höjdsystem: RH 2000

Kartan upprättad: 2017-04-12

PLANKARTA



PLANBESTÄMMELSER

Följande gäller inom områden med nedanstående beteckningar. Endast angiven användning och utformning är tillåten. Bestämmelser utan beteckning gäller inom hela området.

GRÄNSER

-----	Planområdesgräns
-----	Användningsgräns
-----	Egenskapsgräns
-----	Administrativ gräns

ANVÄNDNING AV MARK OCH VATTEN

Användning av allmän platsmark

GENOMFART	Väg, GC, vägdagvatten och el-ledningar. Möjlighet att vid behov justera vägsträckning för bättre anpassning till omgivningen.
NATUR	Natur
FORN	Skyddsområde till stensättning och stensträng. Inga markgrepp eller andra åtgärder får vidtas utan tillstånd från Länsstyrelsen.

BEGRÄNSNINGAR AV MARKENS BEBYGGANDE

-----	Marken får inte förses med byggnad
-------	------------------------------------

MARKENS ANORDNANDE

Mark och vegetation

n ₁	Våtmarken får inte avsiktligt dräneras (naturlig fluktuation förekommer).
Teknisk anläggning	Område för faunapassage med fångsarmar och naturvattenhantering.

ADMINISTRATIVA BESTÄMMELSER

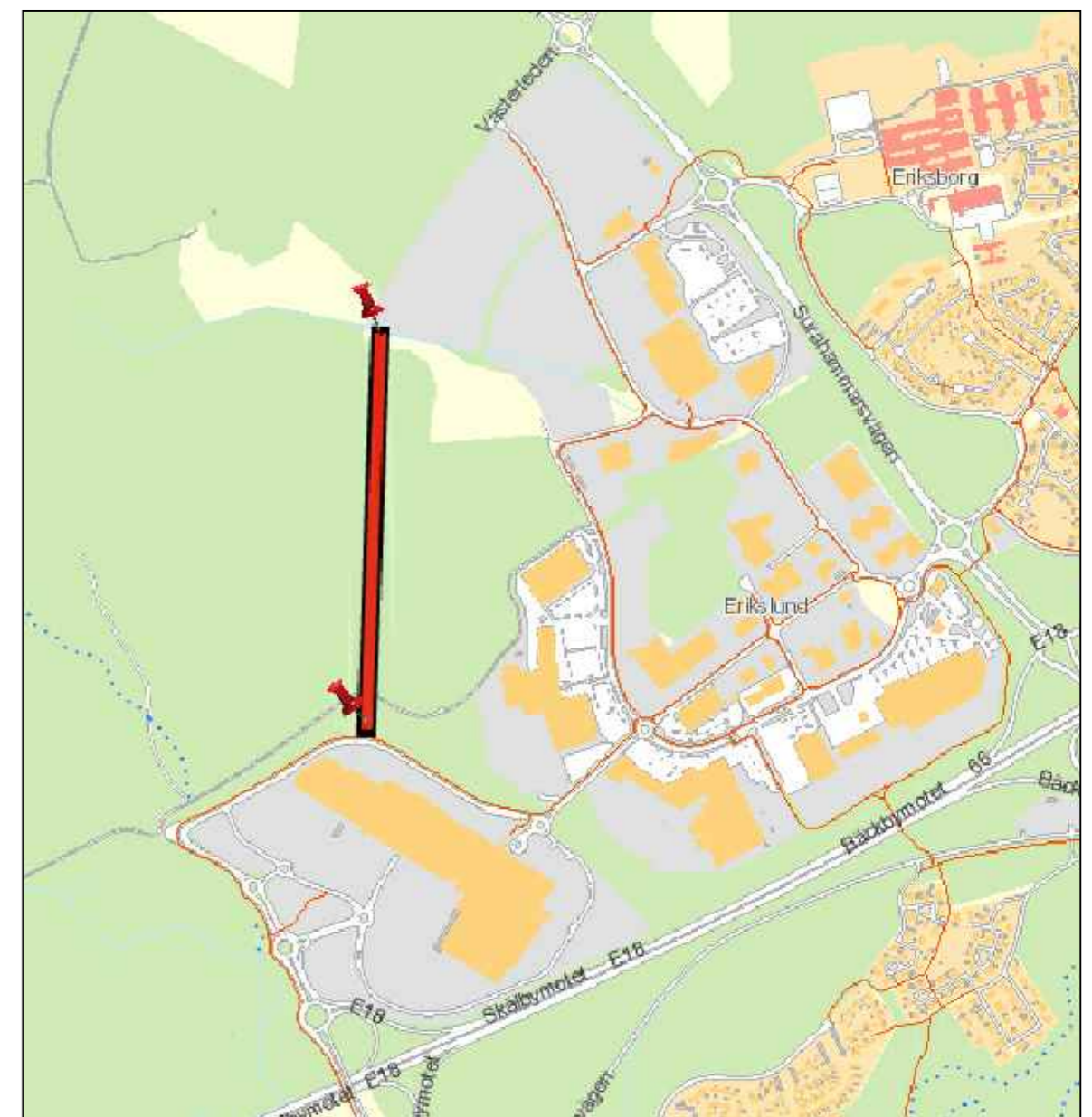
a	Befintligt strandskydd upphävs i samband med detaljplanläggning. Särskilt skäl enligt miljöbalken 7 kapitlet 18 c § Marken behöver tas i anspråk för att tillgodose ett angeläget allmänt intresse - genomfartstrafik.
I	Område eller utrymme som ska vara tillgänglig för allmännyttig luftledning

Genomförandetid

Genomförandetiden är 10 år från den dag planen vinner laga kraft.

Huvudmannaskap

Kommunen är huvudman för allmän plats



Arbete i närhet av luftledningar
 Vid arbete i närheten av en ledning skall entreprenören ha utbildning i de delar av Elsäkerhetsanvisningar (ESA) som är nödvändigt för att arbetet ska kunna utföras på ett säkert sätt. Schaktning i ledningsrätts-/servitutsområde får inte ske utan att man i god tid inhämtat ledningsägarens medgivande. Säkerhetsbestämmelser vid schaktning invid luftledning enligt följande:

- Schaktning får inte ske inom ett avstånd av 10 meter från luftledningens närmaste anläggningsdel (stolpe, stag och fundament i mark).
- Schaktning under en luftledning får inte göras utan att det fastställs hur eventuella marklinor går så att dessa inte skadas samt att det klargörs vilka säkerhetsavstånd som gäller invid den aktuella luftledningen i samråd med Vattenfalls representant.
- Sprängning i ledningsrätts-/servitutsområde får inte ske utan att man i god tid inhämtat ledningsägarens medgivande. Vid sprängning invid Vattenfalls luftledningar gäller följande:
- Riskanalys för arbete/sprängning i närheten av Vattenfalls luftledningar skall utföras och presenteras för Vattenfall i god tid före arbetets början.
- Vid sprängning i närheten av luftledningar skall Arbetsmiljöverkets föreskrifter om sprängarbete AFS 2007:1 tillämpas.
- Vattenfall ska ta fram en konsekvensanalys avseende vad en skada orsakad av sprängningen och därmed driftstörning ger på aktuell anläggningsdel.
- Vattenfalls handläggare ska kontaktas i god tid före arbetets påbörjan
- Besiktning av linor, stolpar, stag, fundament och berg i dagen ska utföras före byggstart.
- Vibrationsmätare bör monteras på de anläggningsdelar som kan komma att beröras vid sprängning.
- Vid sprängning ska täckning ske så att inte linor, stolpar eller isolatorer skadas av kringflygande stenar/berg.
- Bevaktningsskylt ska hålla kontakt med driftcentralen före och efter varje sprängningstillfälle.
- Besiktning av linor, stolpar, stag, fundament och omgivande berg ska utföras efter slutförd sprängning.
- Protokoll med samtliga vibrationsmätvärden skal överlämnas till Vattenfall.

<p>VÄSTERÅS STAD Stadsbyggnadskontoret</p> <p>Detaljplan för KOFOTSGATAN Erikslund, Västerås</p> <p>2017-08-23 Rev. 2018-01-16</p> <p>Felix Blomstergren Planarkitekt</p> <p>Skala 1:2000</p>	<p>Beslutsdatum Instans</p> <p>Antagande 2018-01-25 BN</p> <p>Laga kraft 2018-02-21 BN</p>
	<p>Till planen hör:</p> <p>Plankarta med bestämmelser Planbeskrivning Genomförandebeskrivning Illustrationskarta Fastighetsförteckning</p>