



**Kommentarer till
Miljökonsekvensbeskrivning för planprogram för Irsta, daterad 2008-06-10
med anledning av den bearbetning av planprogrammet som gjorts i oktober
2008 (samrådshandling 2)**

Byggnadsnämnden beslutade den 20 september 2007 att uppdra åt stadsbyggnadskontoret att tillsammans med berörda förvaltningar och bolag upprätta ett planprogram för Irsta.

Planprogrammets genomförande har bedömts kunna ge en sådan betydande miljöpåverkan som avses i 6 kap 11§ miljöbalken. En miljökonsekvensbeskrivning enligt miljöbalken har därför upprättats för att klargöra övergripande frågor som är väsentliga för utbyggnaden av Irsta och den fortsatta detaljplaneringen.

Samråd

Ett preliminärt förslag till planprogram för Irsta daterat februari 2008 med tillhörande miljökonsekvensbeskrivning daterad 11 februari 2008 har varit utsända för samråd under tiden 25 februari till och med den 28 mars 2008.

Efter samrådet har miljökonsekvensbeskrivningen kompletterats med ett avsnitt om resurshushållning och resultatet av de arkeologiska och geotekniska undersökningarna samt bearbetats med hänsyn till de förändringar som gjorts i planprogrammet. Den bearbetade miljökonsekvensbeskrivningen har daterats 10 juni 2008.

Återremiss

Byggnadsnämnden beslutade den 17 juni 2008 §185 att återremittera planprogrammet till stadsbyggnadskontoret för ytterligare bearbetning med beaktande av:

- Markeringen "Bevaras som grönområde" tas bort från den privata skogsmarken norr om Asarnas väg.
- I korsningen Stockholmsvägen/Tyrgatan läggs ett mindre utredningsområde för handel in på åkermarken alternativt läggs det in ett mindre handels/ bostadsområde på JM:s mark söder om rondellen.
- De två pilarna "Utbyggnadsriktning utreds" som pekar mot åkermarken väster om Tyrgatan tas bort.
- Stadsbyggnadskontoret utreder om det är möjligt att lägga in område för framtida bostadsbebyggelse norr om det nya villaområdet vid Asarnas väg. I utredningen ska det ingå en naturinventering. Om det är möjligt läggs ett område in. Det nya området ska inte vara större än det näraliggande befintliga nya villaområdet.

Bearbetning av planprogrammet

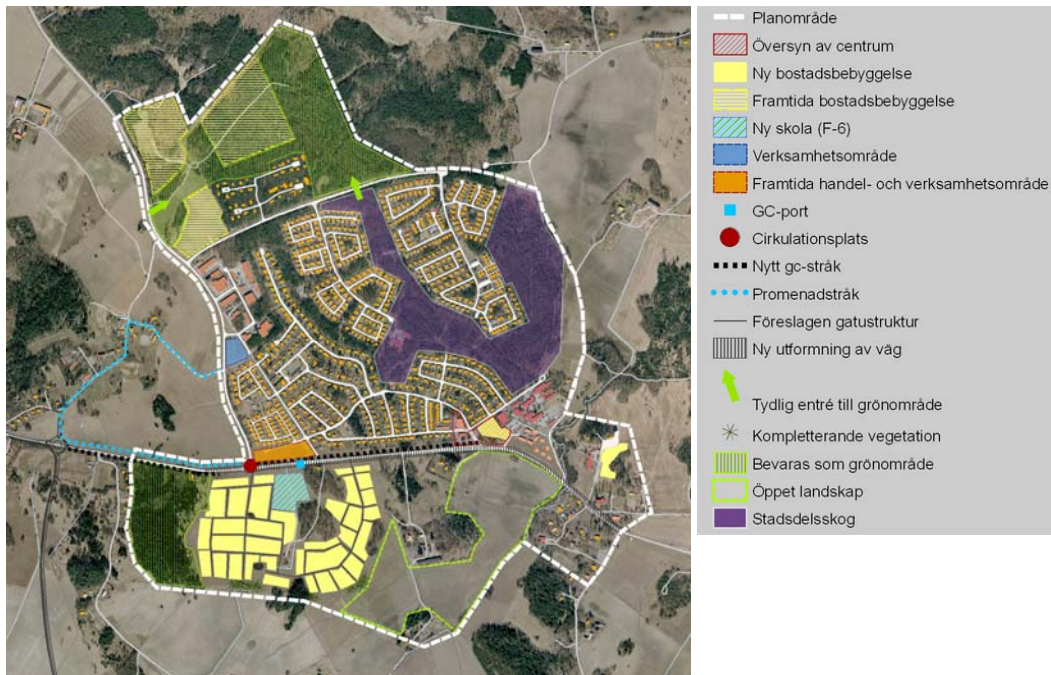
Efter byggnadsnämndens beslut i juni har planprogrammet förändrats på följande punkter:

- Den privata skogsmarken norr om Asarnas väg ingår inte längre i planprogrammet. Plangränsen har justerats.
- Jordbruksmarken väster om Tyrgatan ingår inte längre i planprogrammet. Plangränsen har justerats.
- Ett område för framtida bostadsbebyggelse redovisas norr om befintlig bebyggelse

vid Lokes väg. Det värdefulla naturområdet i väster bebyggs inte. Naturområdet ingår i ett sammanhängande grönstråk från Tyrgatan i väster till friluftsskogen i öster. Även åkermarken i hörnet Asarnas väg/Tyrgatan föreslås för framtida bostadsbebyggelse. En utbyggnad av dessa områden, liksom området längst upp i nordväst, förutsätter att tillfredsställande kollektivtrafikförsörjning kan anordnas.

- Ett område öster om Tyrgatan och norr om Irsta Stockholmsväg reserveras för framtida handel och verksamheter. Området är idag planlagt för småindustri

Det bearbetade förslaget till planprogram är daterat oktober 2008.



Bedömning

De viktigaste miljöaspekterna vid genomförandet av planprogrammet bedöms vara:

- Resurshushållning
- Påverkan på fornlämningar
- Omvandling av öppet jordbrukslandskap till tätortsbebyggelse
- Buller från flygplan och vägtrafik
- Buller och damm från torksilo
- Påverkan på klimat genom ökat trafikarbete
- Geotekniska förutsättningar för grundläggning av byggnader mm
- Byggskedet

Miljökonsekvensbeskrivningens slutsats är att genomförandet av planprogrammet inte bedöms medföra betydande miljöpåverkan under förutsättning att föreslagna åtgärder genomförs. Dessa åtgärder är:

- den geotekniska undersökningen ska kompletteras

- påverkan på spannmålstorken med avseende på buller och damning ska belysas och eventuella skyddsåtgärder utredas
- fortsatta utredningar avseende fornlämningar ska göras

Den bearbetning av planprogrammet som gjorts efter byggnadsnämndens beslut i juni bedöms inte innebära så stora förändringar att slutsatserna i MKB:n förändras.

Två nya områden för framtida bostadsbebyggelse föreslås. Ett är beläget i skogen norr om befintlig bebyggelse vid Lokes väg, det andra på åkermarken i hörnet Asarnas väg/Tyrgatan. En utbyggnad av dessa områden förutsätter att tillfredsställande kollektivtrafikförsörjning kan anordnas.

Bebyggelse på åkermark i hörnet av Asarnas väg/Tyrgatan innebär att ytterligare ca 3 ha jordbruksmark tas i anspråk för bebyggelse, vilket dock bedöms vara en i sammanhanget marginell förändring. Åkern är omgiven av vägar på två sidor och står inte i direkt förbindelse med annan åkermark, vilket torde minska dess betydelse ur brukningssynpunkt. Området utgör tillsammans med befintliga och tillkommande områden en sammanhållen bebyggelse som avslutar Irsta i nordväst.

Bebyggelse i skogen norr om Lokes väg innebär att tillgången till strövområden minskar. I den naturinventering som gjorts bedöms rekreativvärdena vara störst i den inventerade områdets östra del, som därför föreslås sparas som grönområde. Skogen utgörs av besöksvänlig öppen tallskog och här finns flera stigar. Vissa stigar liksom entréerna till området bör förbättras för att rekreativvärdet ska öka ytterligare. De högsta naturvärdena påträffades i väster. Detta område har undantagits från bebyggelse. Det binds via en grön kil norr om bebyggelsen vid Lokes väg samman med strövområdet i öster. Den östligaste delen av skogen, som är i privat ägo, ingår inte längre i planområdet, men är allemansrättsligt tillgänglig. Med hänsyn till att större delen av skogsområdet fortfarande är tillgängligt som strövområde för Irstaborna bedöms inte förändringen innebära någon avsevärd försämring ur rekreativsynpunkt.

De områden som tillkommit är inte undersökta med avseende på fornlämningar. Erforderliga fornlämningsutredningar görs när detaljplanearbete aktualiseras.

Buller från fordonstrafik och flygtrafik beskrivs i MKB:n. För Tyrgatan ligger gränsen för 55 dB(A) idag 36 meter från vägmitt vid hastighetsbegränsning 70 km/h. Sänks hastigheten till 50 km/h blir avståndet 24 meter från vägmitt. Den framtida trafiken på Tyrgatan bedöms bli ca 5000 fordonsrörelser/dygn mot 2900 idag. Då kommer gränsen för 55 dB(A) att ligga 40 meter från vägmitt vid 70 km/h. En sänkning av hastigheten till 50 km/h på Tyrgatan bör övervägas både med hänsyn till risken för bullerstörningar och av trafiksäkerhetsskäl. För att nå promenadstråken kring Lista måste man passera Tyrgatan.

För bebyggelseområdena närmast Tyrgatan krävs också ett ställningstagande till frågan om utökning av skolflyget då maximala flygbullernivåer kan komma att överskridas.

STADSBYGGNADSKONTORET

Lennart Gustafsson

Helena Hansson

Ingrid Legrell Crona