

Välfärdsindikatorer 2014

Ett urval av indikatorer som beskriver
välfärden i Västerås

<http://barometern.vasteras.se/valfard>



Innehåll

Sammanfattning	3
Inledning.....	6
Välfärden i Västerås och i bostadsområdena	7
Trygghet	7
Upplevd trygghet.....	7
Anmälda brott.....	7
Delaktighet	10
Valdeltagande.....	10
Folkhälsa	11
Ohälsodagar.....	11
Framtidstro	13
Ekonomi	15
Inkomster.....	15
Låg inkomststandard	17
Försörjningsstöd	18
Ekonomiskt utsatta barn	20
Arbete	22
Förvärvsfrekvens	22
Arbetslöshet.....	24
Utbildning.....	26
Utbildningsnivå	26
Gymnasiebehörighet.....	28
Bostäder.....	30
Demografi.....	31
Åldersstruktur.....	32
Utländsk bakgrund	33
Välfärdsindex	35
Västerås jämfört med riket och andra kommuner	36
Begreppsförklaring och källor.....	40

Bilaga 1 - Bostadsområdenas värden och rangordning för välfärdsindikatorerna

Bilaga 2 – Kartor över områdesindelningen

Bilaga 3 - Faktablad för områdena

Bilaga 4 - Faktablad för Västerås jämfört med riket och jämförelsekommuner

Sammanfattning

Stadsledningskontoret har tillsammans med Konsult och Service/Utredning och statistik tagit fram ett antal indikatorer som ska följas för att mäta välfärden i Västerås. Syftet är att få en sammanhållen bild av hur dessa välfärdsindikatorer utvecklas i staden som helhet och i de olika bostadsområdena. De områden som indikatorerna beskriver är folkhälsa, trygghet, valdeltagande, ekonomi, arbete, utbildning, demografi och bostadsförhållanden.

För ytterligare information kring välfärdsindikatorerna och utveckling se

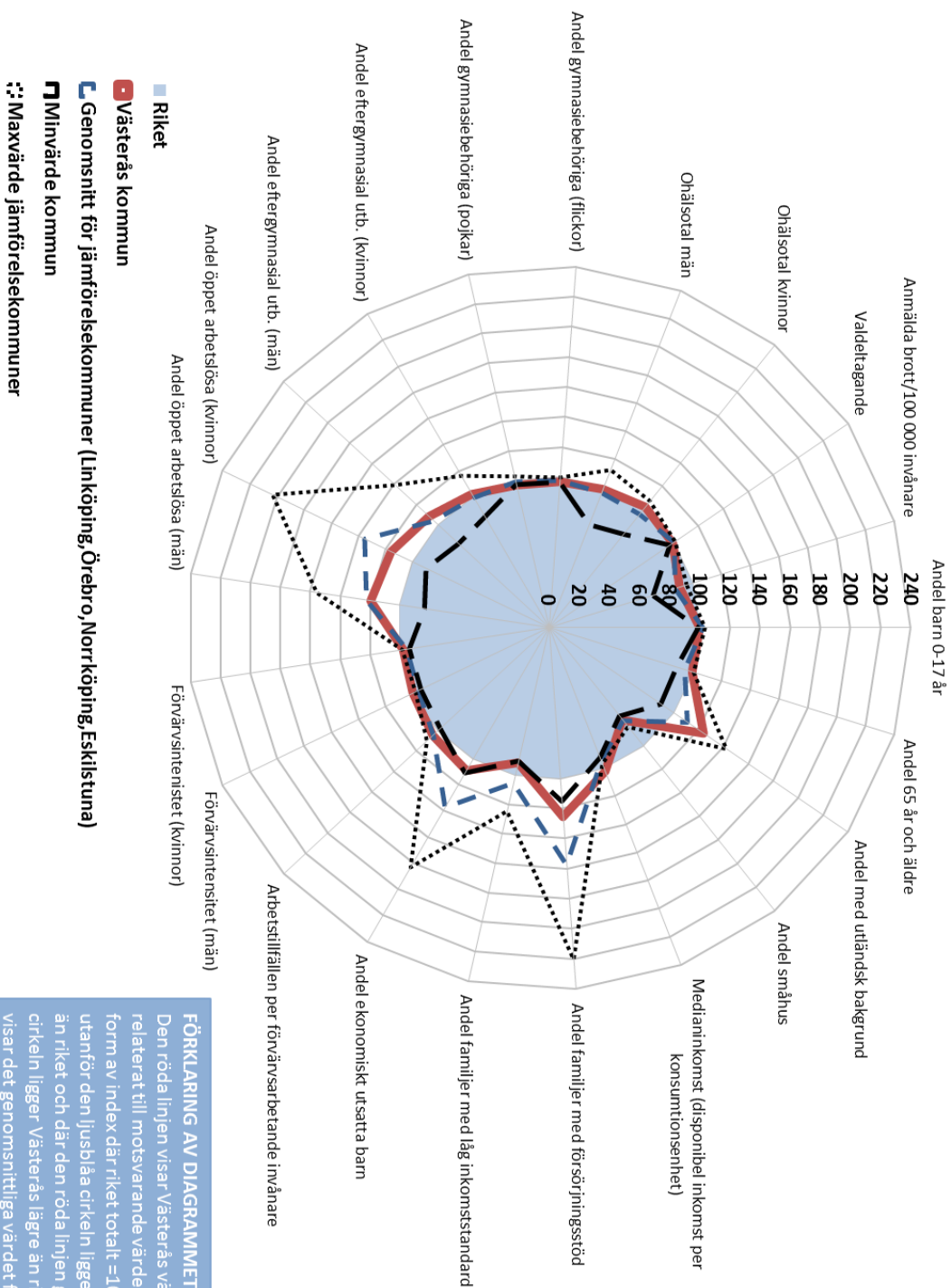
<http://barometern.vasteras.se/valfard>.

För att Västerås stad ska kunna arbeta proaktivt och skapa en jämlikt samhälle för de som bor i staden kan de olika indikatorerna sammantaget vara ett underlag för vidare arbete.

Västerås jämfört med riket och andra kommuner

I figuren nedan presenteras indikatorerna på en övergripande nivå där Västerås jämförs med ett urval andra kommuner och riket. Som figuren visar är det för andelen öppet arbetslösa och andelen med utländsk bakgrund som Västerås avviker mest från riksgenomsnittet. Västerås har en högre andel öppet arbetslösa och en högre andel med utländsk bakgrund. Störst avvikelse från genomsnittet för jämförelsekommunerna Linköping, Norrköping, Örebro och Eskilstuna har Västerås för andelen familjer med försörjningsstöd och andel ekonomiskt utsatta barn. Andelarna är lägre i Västerås än genomsnittet för jämförelsekommunerna.

Västerås jämfört med riket och genomsnitt, max- och minvärde för jämförelsekommunerna Linköping, Norrköping, Örebro och Eskilstuna (Mått som index i förhållande till motsvarande värde för riket, riket =100)



FÖRKLARING AV DIAGRAMMET:

Den röda linjen visar Västerås värden på indikatorerna relaterat till motsvarande värden för riket totalt. Detta i form av index där riket totalt =100. Där den röda linjen går utanför den ljusblåa cirkeln ligger Västerås högre i värde än riket och där den röda linjen går innanför den ljusblåa cirkeln ligger Västerås lägre än riket. Den mörkblåa linjen visar det genomsnittliga värdet för jämförelsekommunerna i förhållande till riket totalt. De svarta linjerna prickade samt linjerade markerar maxvärde respektive minvärde.

Välfärden i Västerås bostadsområden

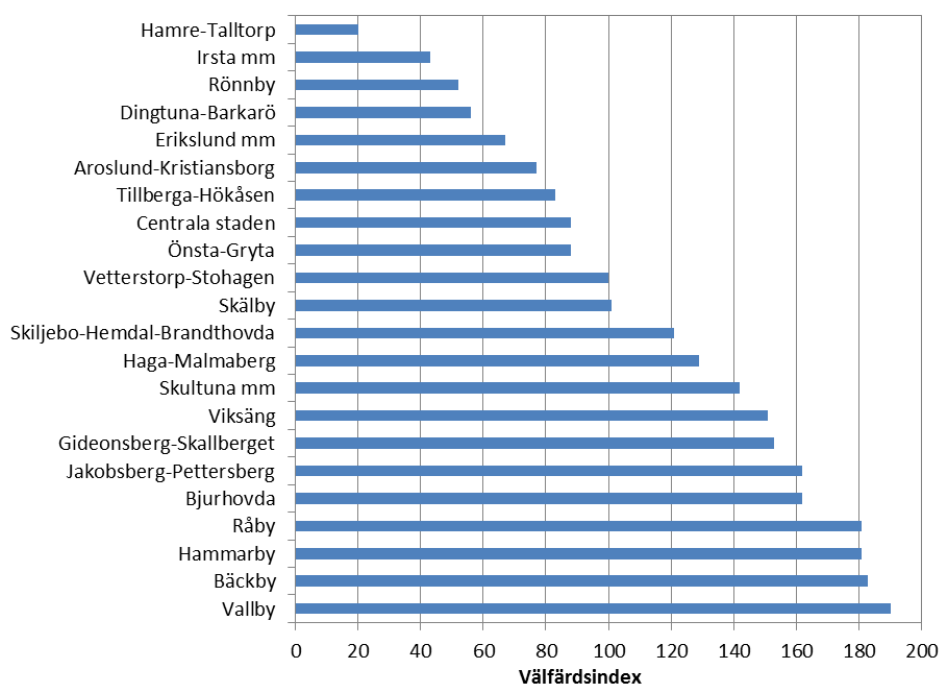
Det finns stora skillnader mellan bostadsområdena i Västerås både vad gäller rent demografiska aspekter och när det kommer till de välfärdsindikatorer som studerats. Till exempel varierar andelen arbetslösa mellan 1,8 och 8,1 procent, det genomsnittliga antalet ohälsodagar mellan 13 och 44 dagar per år och andelen familjer med låg inkomststandard mellan 1,7 procent och 13,3 procent. Samma områden återkommer i många fall i toppen respektive botten för flera av indikatorerna.

För att få en sammanfattande bild av välfärden i varje område har ett övergripande välfärdsindex skapats. Välfärdsindexet utgår ifrån följande tio indikatorer: förvärvsfrekvens, andel öppet arbetslösa, andel med eftergymnasial utbildning, andel behöriga till gymnasiet (yrkesprogram), familjens disponibla inkomst per konsumtionsenhet, andel familjer med försörjningsstöd, andel ekonomiskt utsatta barn, ohälsotal, andel elever i skolår 9 som ser ljus på framtiden samt antal anmälda brott per tusen invånare. Dessa indikatorer är tänkta att ge en schabloniserad bild av välfärden i de olika områdena. *Beaktas bör att även små variationer mellan områdena kan ge ett stort utslag i välfärdsindexet.*

Beräkningen av det övergripande välfärdsindexet har tagits fram på följande sätt: För var och en av de tio ingående indikatorerna rangordnas de 22 bostadsområdena från området med det mest positiva värdet till området med det minst positiva värdet. Området med till exempel högst förvärvsfrekvens får värdet 1 och det med lägst får värdet 22. Därefter summeras samtliga rangvärden till ett välfärdsindex. Välfärdsindex tar således ingen hänsyn till de faktiska nivåerna på indikatorernas värden utan beskriver välfärden i ett bostadsområde i relation till välfärden på övriga områden utifrån rangordning. Rent teoretiskt kan välfärdsindex variera från 11-242. Ett längre indexvärde indikerar att välfärden utifrån valda indikatorer är god, medan ett högt indexvärde innebär en sämre välfärd i bostadsområdet.

Hamre-Talltorp och Irsta med omnejd är de områden med lägsta indexvärden och ligger således högst upp i välfärdslistan. Bäckby och Vallby har i sin tur högst indexvärden och hamnar längst ner i välfärdslistan över Västerås bostadsområden.

Välfärdsindex för samtliga bostadsområden, Västerås år 2013



Inledning

Det finns ett behov av att få en samlad bild av hur välfärden i Västerås ser ut. Stadsledningskontoret har därför tillsammans med Konsult och Service/Utredning och statistik tagit fram ett antal indikatorer som ska följas för att mäta välfärden i kommunen och i våra bostadsområden. Syftet är att få en sammanfattande bild av hur befolkningen och välfärdsutvecklingen ser ut.

De indikatorer som tagits fram mäter utvecklingen inom följande områden:

- Folkhälsa
- Trygghet
- Valdeltagande
- Ekonomi
- Arbete
- Utbildning
- Demografi
- Bostadsförhållanden

I den här rapporten redovisas indikatorerna både för Västerås totalt och uppdelat på bostadsområden. Rapporten består av två delar:

- 1) En beskrivning av välfärdsindikatorerna, både utvecklingen över tid totalt sett där det är möjligt och en jämförelse mellan olika bostadsområden för det senaste året.
- 2) Jämförelse mellan Västerås, riket totalt och ett antal jämförbara kommuner utifrån välfärdsindikatorerna.

Redovisningen på områdesnivå sker för grupperade bostadsområden (totalt 22 områden). I bilagan till rapporten finns kartor som beskriver hur områdesindelningen ser ut. Denna områdesindelning togs fram på 1990-talet för att skapa befolkningsmässigt jämnstora områden mellan vilka man kunde jämföra statistik. Områdesindelningen skulle också spegla det som uppfattades som stadsdelar i folkmun.

I bilagan till rapporten redovisas indikatorerna på områdesnivå i form av faktablad med områdets värden för samtliga indikatorer. I faktabladen ingår även ett spindeldiagram som på ett överskådligt sätt visar bostadsområdet jämfört med Västerås totalt. Jämförelsen mellan Västerås, riket och jämförelsekommunerna sammanfattas också i bilagan till rapporten i ett faktablad. I bilagan finns en tabell över samtliga områdets värden på välfärdsindikatorerna och rangordningen mellan områdena för varje indikator. För Västerås totalt följs dessa indikatorer över tiden även i Västeråsbarometern på vasteras.se.¹

Statistiken är till stora delar hämtad från källor: Statistiska centralbyrån (SCB), Liv och hälsa Ung, Statistiska centralbyråns medborgarundersökning, Försäkringskassan, Skolverket och BRÅ. I bilagan till rapporten finns en detaljerad beskrivning av och källhänvisning till alla de indikatorer och den statistik som redovisas i rapporten. För vissa indikatorer kan definitionerna av statistiken skilja sig åt mellan de uppgifter som redovisas i områdesjämförelserna och de uppgifter som redovisas i jämförelsen med riket och jämförelsekommunerna. Detta beror på att statistiken i vissa fall har hämtats från två olika källor. När källan eller definitionen är en annan än vad som framgår av definitionerna i bilagan så kommenteras detta särskilt.

¹ <http://barometern.vasteras.se/>

Välfärden i Västerås och i bostadsområdena

Nedan redovisas samtliga välfärdsindikatorer både vad gäller utvecklingen i Västerås totalt sett och en jämförelse mellan de olika bostadsområdena i Västerås.

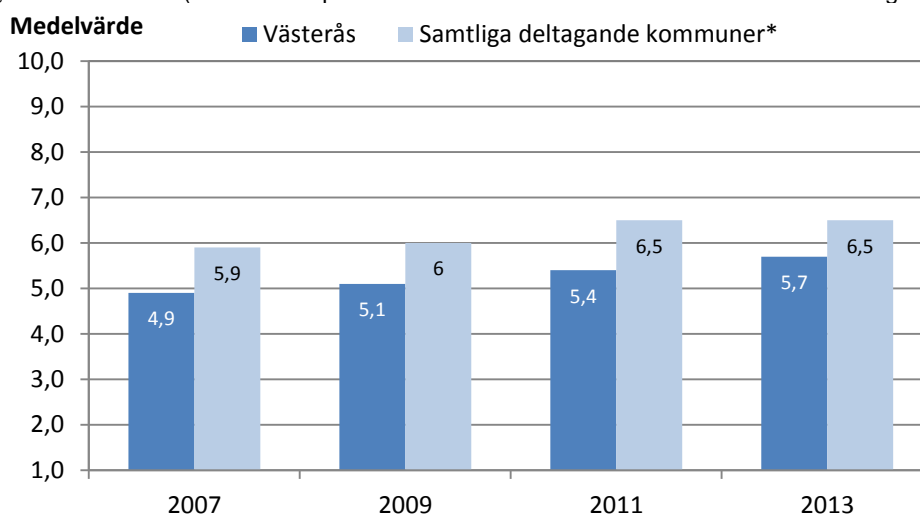
Trygghet

Att känna trygghet är en viktig del i vardagen. Det kan handla om barns och ungdomars uppväxtvillkor såväl som att kunna röra sig fritt i staden utan att utsättas för hot eller faror.

Upplevd trygghet

I Statistiska centralbyråns medborgarundersökning ställs frågan "Hur ser du på hur tryggt och säkert du kan vistas utomhus på kvällar och nätter?" Frågan besvaras på en tiogradig skala där 1 står för "Inte alls bra" och 10 står för "I allra högsta grad bra". Västerås har sedan år 2007 deltagit vartannat år i medborgarundersökningen. För varje år som kommunen deltagit har medborgarnas upplevda trygghet ökat och år 2013 var medelvärdet på frågan 5,7 för Västerås del. Jämfört med övriga deltagande kommuner är emellertid västeråsarna mindre trygga när de vistas utomhus på kvällar och nätter. Medelvärdet för samtliga kommuner som deltagit i de två senaste undersökningarna var 6,5.

Figur 1 | Västeråsarnas uppfattning om hur tryggt och säkert de kan vistas utomhus på kvällar och nätter, år 2007, 2009, 2011 och 2013. (Medelvärde på en skala 1-10 där 1=Inte alls bra och 10=I allra högsta grad bra)



*Avser samtliga kommuner som deltagit i undersökningen eller i den närmast föregående undersökningen

Eftersom medborgarundersökningen är en urvalsundersökning kan indikatorn inte brytas ner på områdesnivå.

Anmälda brott

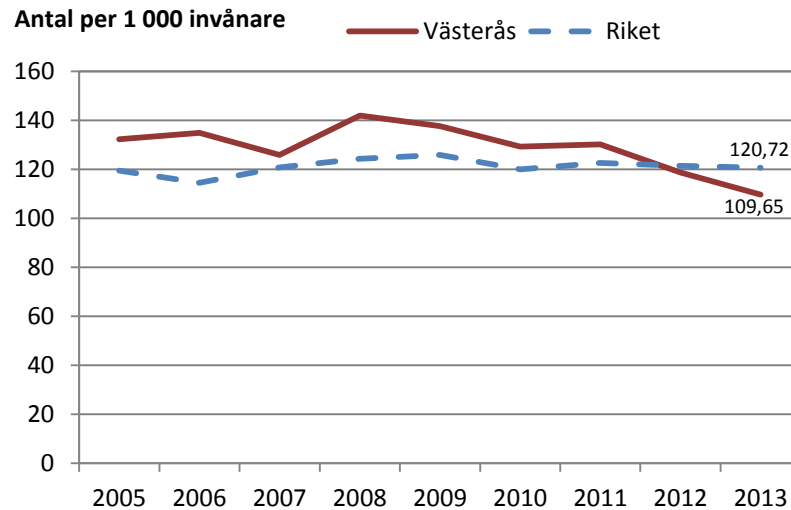
Sedan år 2008 har antalet anmälda brott² i Västerås (mätt per tusen invånare) minskat för varje enskilt år som gått och år 2013 var det andra året i följd sedan 2005 som totala antalet anmälda brott per 1 000 invånare var lägre i Västerås än i riket. År 2013 anmäldes drygt

² I totala antalet anmälda brott ingår brott mot brottsbalken (BrB), brott mot trafikbrottslagen (TBL), brott mot narkotikastrafflagen (NSL) och brott mot övriga specialstraffrättsliga författningar för vilka fängelse ingår i straffskalan.

Välfärdsindikatorer 2014 - Indikatorer som beskriver välfärden i Västerås

18 412 brott i Västerås, vilket motsvarar 130 brott per 1 000 invånare. Av dessa var 15 495 brott mot brottsbalken³ vilket motsvarar 109 brott per 1 000 invånare.

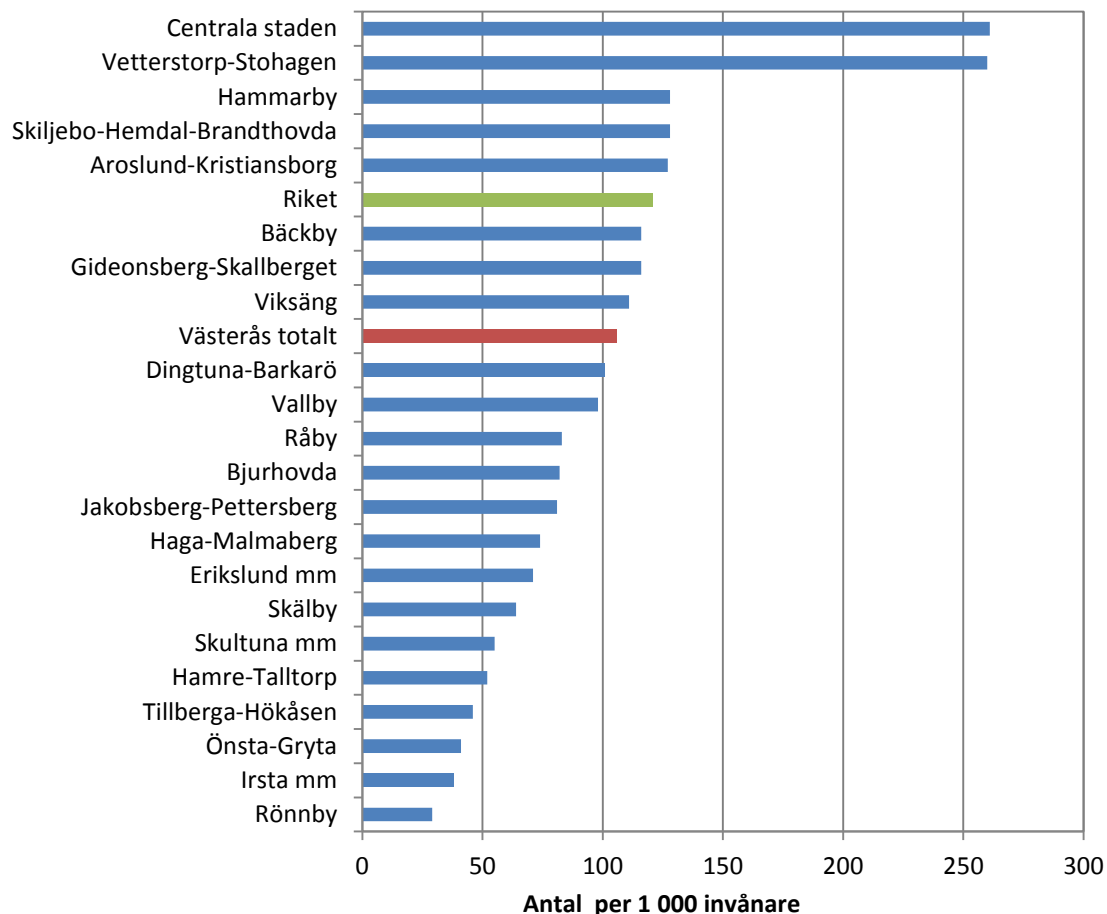
Figur 2 | Totala antalet anmälda brott mot brottsbalken per 1 000 invånare, Västerås och riket år 2005-2013



³ Brotts mot bland annat narkotikastrafflagen och rattfylleribrott, där antalet anmälda brott är beroende av polisens satsningar, ingår inte i detta antal.

När antalet anmälda brott jämförs mellan områdena i Västerås visar det sig att Vetterstorp-Stohagen och Centrala staden är de områden där flest anmälda brott begås i relation till folkmängden i området. Den områdesindelning som används i den här rapporten innebär emellertid att en del av Centrum hör till området Vetterstorp-Stohagen, vilket gör att Vetterstorp-Stohagen också får del av de brott som begås i Centrum.

Figur 3 | Antal anmälda brott mot brottsbalken per 1 000 invånare efter bostadsområde, Västerås år 2013



Det är många faktorer som påverkar vår trygghet så även om brottsligheten minskar kan den upplevda otryggheten öka, till exempel på grund av ökad arbetslöshet och utanförskap. Det är också viktigt att notera att indikatorn antalet anmälda brott inte säger något om antalet uppklarade brott, antalet misstänkta, antalet olika brott vid samma tillfälle, om anmälan ledde till utredning eller om skillnaderna mellan områdena beror på att människor i ett område är mer benägna att polisanmäla än i andra delar av staden.

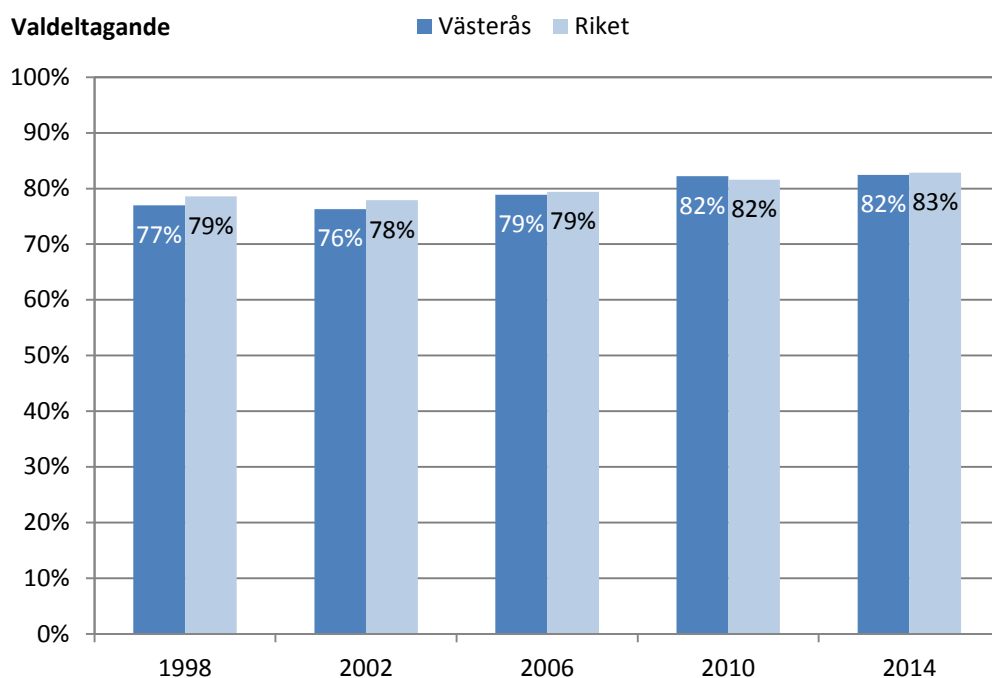
Delaktighet

Delaktighet handlar bland annat om rätten att delta i de allmänna valen men också om möjligheten att kunna påverka sin vardag. Det kan handla om möjligheten att delta i föreningsliv eller hur man uppfattar möjligheten att komma i kontakt med kommunen.

Valdeltagande

Valdeltagandet visar i vilken omfattning människor tar till vara på möjligheten att påverka. Vid det senaste valet till kommunfullmäktige i Västerås deltog 82,4 procent av de röstberättigade västeråsarna. Detta var ett något lägre deltagande än riksgenomsnittet som låg på 82,8 procent. Sedan år 2002, då valdeltagandet i Västerås uppvisade sin lägsta notering någonsin, har valdeltagandet i valet till kommunfullmäktige ökat successivt vid varje val.

Figur 4 | Andel av de röstberättigade som deltagit i valet till kommunfullmäktige, Västerås och riket valen 1998, 2002, 2006, 2010 och 2014



Eftersom valdistriktsindelningen inte överensstämmer med den områdesindelning som används i denna rapport så kan valdeltagandet inte redovisas efter bostadsområde.

Folkhälsa

Den egna upplevelsen av hälsan har stor betydelse för välbefinnandet. Om man mår dåligt i allmänhet så ökar risken att även måttliga krämpor leder till långa perioder av sjukfrånvaro.

I Västerås stads Folkhälsoprogram beskrivs hälsa som en upplevelse av välbefinnande och förmåga till handling. Fyra övergripande mål för folkhälsan i Västerås presenteras i programmet:

- 1) Olikheterna i hälsa ska utjämnas med avseende på livsvillkor och levnadsvanor.
- 2) Delaktighet, trygghet och ett aktivt liv är förutsättningar för hälsa. Dessa aspekter ska utgöra grunden för det hälsofrämjande arbetet.
- 3) Kulturella, andliga och sociala värden utgör en källa till hälsa och ska tas tillvara som en resurs.
- 4) Vi ska satsa på fysisk aktivitet, rörelse och motion i vardagen.

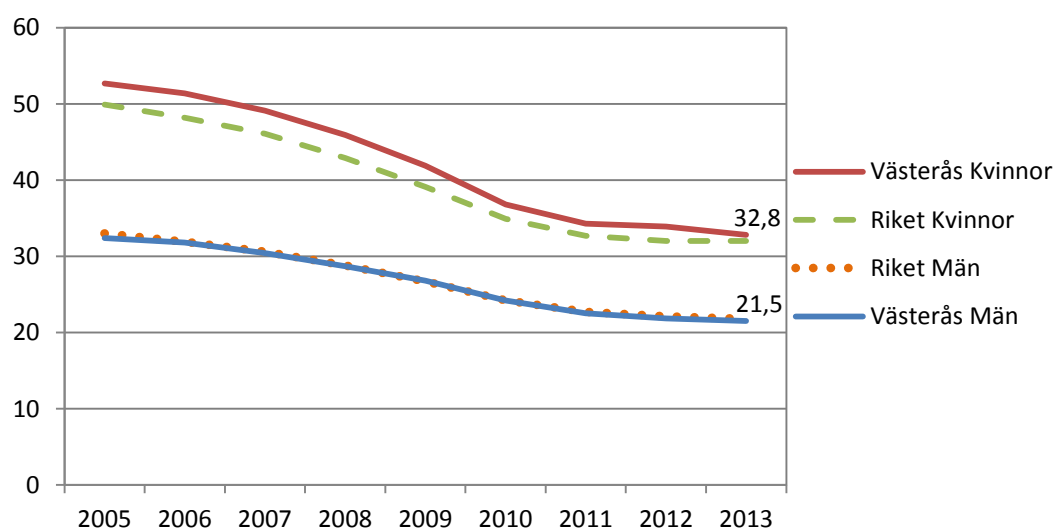
Ohälsodagar

Ohälsotalet är ett mått som visar det genomsnittliga antalet frånvarodagar under ett år för vilka befolkningen får ersättning från sjukförsäkringen, med andra ord är inte de dagar med där arbetsgivaren betalar sjuklön.

År 2013 var ohälsotalet i Västerås totalt cirka 27 dagar. Ohälsotalet för kvinnor är högre än för män, ungefär 33 respektive knappt 22 dagar år 2013. Sjuk- och aktivitetsersättning är den ersättning som står för störst del av ohälsotalet, medan rehabiliteringspenning är relativt ovanligt för båda könen. Sjuk- och aktivitetsersättningen står för cirka 71 procent av det totala antalet ohälsodagar, sjukpenning för 28 procent och rehabiliteringspenning för 1 procent. Ohälsotalet för Västerås är totalt sett drygt en 0,3 dagar högre än i riket. För kvinnor cirka 0,8 dagar mer i Västerås jämfört med riket och för män knappt 0,3 dagar mindre än riket.

Figur 5 | Antal ohälsodagar per person för befolkningen 16-64 år efter kön, Västerås år 2005-2013

Antal ohälsodagar

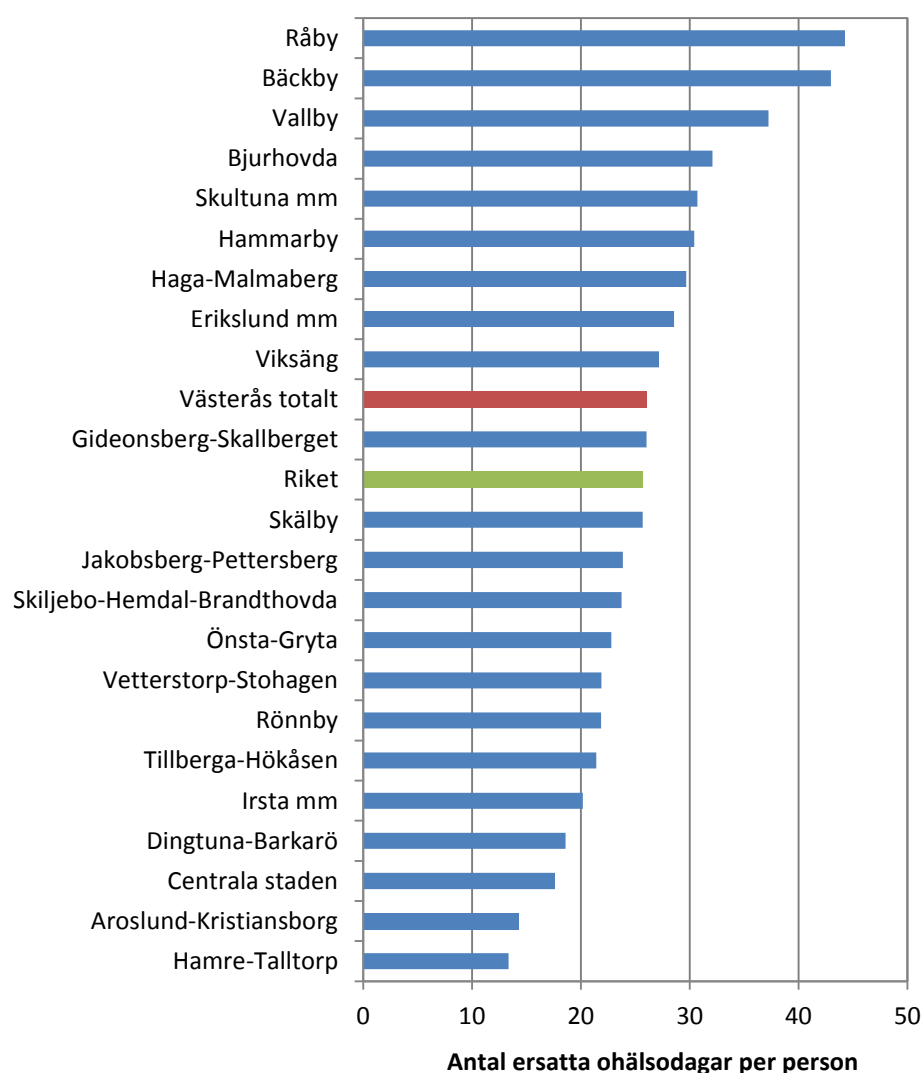


Källa: Försäkringskassan

Viktigt att ha i åtanke är att det inte bara är befolkningens hälsa som påverkar ohälsotalet. I slutet av 2000-talet har socialförsäkringspolitiken ändrats i Sverige, vilket bland annat medfört stora förändringar gällande regler kring Försäkringskassans olika ersättningar. Under 2010-talet har den nedåtgående trenden i ohälsodagar planat ut något i jämförelse med föregående decennium.

När ohälsotalet studeras efter bostadsområde kan det konstateras att det på samma sätt som det finns stora skillnader mellan Sveriges kommuner även finns stora skillnader i ohälsotal mellan områdena i Västerås. Befolkningen på Råby hade i genomsnitt 44 ohälsodagar under år 2012 medan befolkningen på Hamre-Talltorp endast hade 13 ohälsodagar.⁴

Figur 6 | Antal ohälsodagar per person för befolkningen 16-64 år efter bostadsområde, Västerås år 2013



Källa: Statistiska Centralbyrån

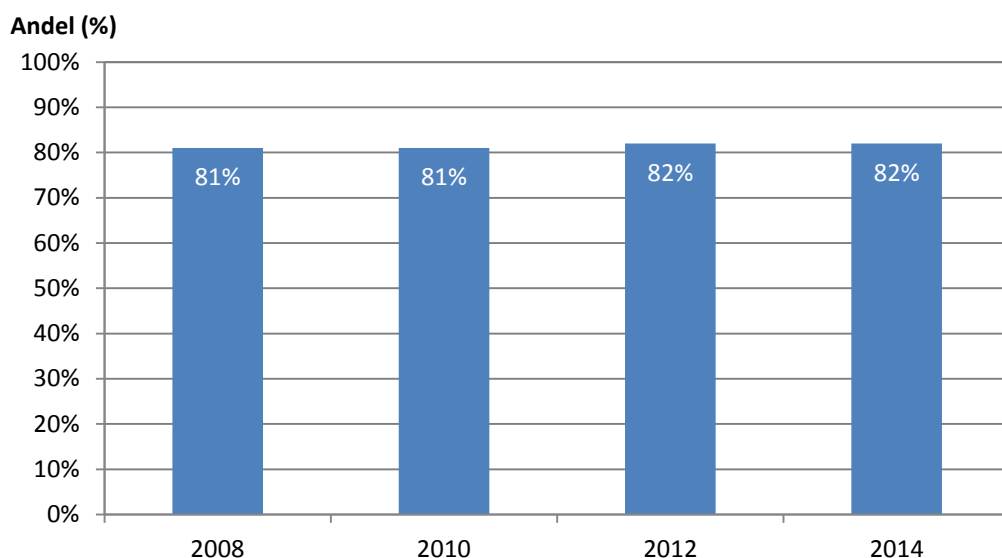
⁴ Ohälsotalet på områdesnivå har tagits fram av SCB och skiljer sig från Sveriges officiella statistik om ohälsotalet, som produceras av Försäkringskassan. Den stora skillnaden är att beräkningen går till på olika sätt. Försäkringskassan använder sig av ett rullande 12-månaders värde som baseras på registrerade försäkrade. SCB:s ohälsotal beräknas för befolkningen 16 – 64 år den 31/12 aktuellt år och den populationens ohälsodagar. Detta får till följd att SCB inte har med personer som avlidit, flyttat utomlands eller som fyllt 65 under året. Inte heller de som vistats tillfälligt i landet under året och ej heller utlandssvenskar ingår. SCB har dessutom med alla personer 16 - 64 år oavsett om de är registrerade hos Försäkringskassan eller inte.

Framtidstro

Samtliga elever i skolår 9 i Västerås får vartannat år svara på enkätundersökningen "Liv och hälsa Ung". I denna undersökning ingår bland annat en fråga om hur eleverna ser på framtiden för sin personliga del. Andelen som svarat att de ser mycket eller ganska ljust på framtiden har legat på drygt 80 procent de senaste mätningarna. År 2014 var det 82 procent av eleverna i år 9 som svarade att de ser ljust på framtiden. (Det var 45 procent som svarade att de ser mycket ljust på framtiden och 38 procent som svarade att de ser ganska ljust på framtiden.)

Det man ser i diagrammet nedan är att trenden är stabil på över 80 procent.

Figur 7 | Andel (%) av eleverna i år 9 som ser ljust på framtiden för sin personliga del, Västerås år 2008, 2010, 2012 och 2014



Liv och Hälsa ung genomförs i flera landsting, däribland Örebro läns landsting och Landstinget Sörmland. Resultaten för Eskilstuna ligger i linje med Västerås resultat, medan viss skillnad återfinns gentemot Örebro där andelen som ser mycket ljust/ganska ljust på framtiden är tre procentenheter högre än i Västerås vid den senaste undersökningen.

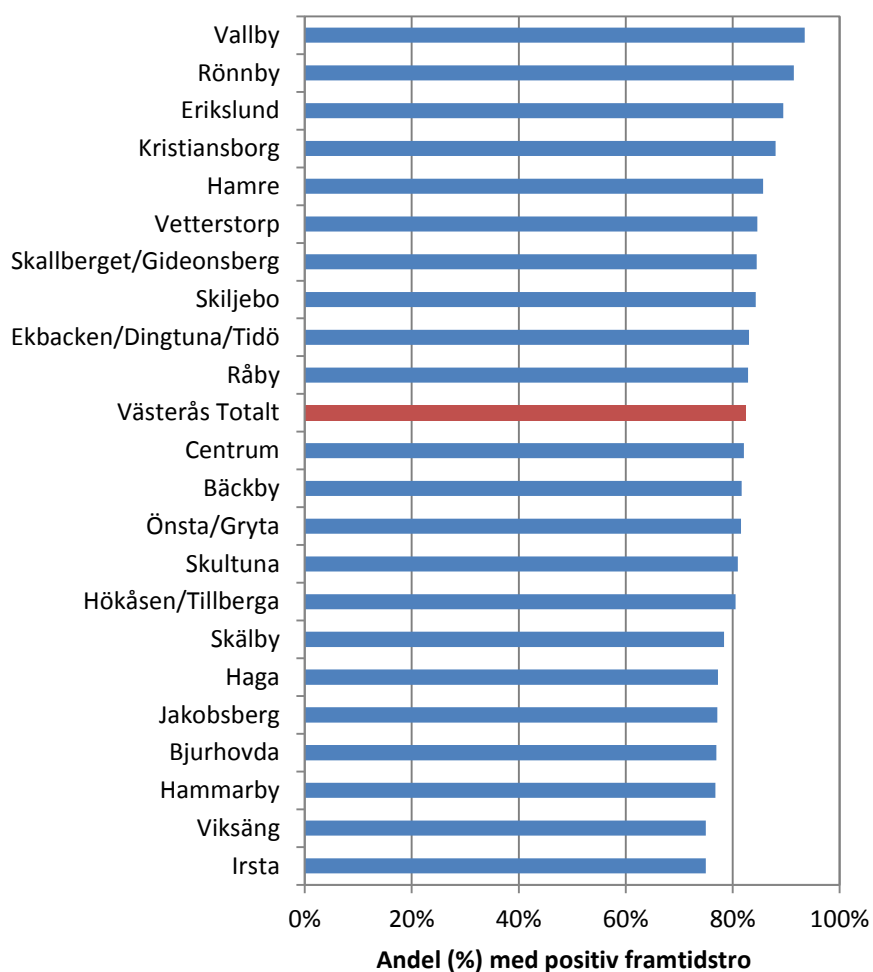
År	Kommun	Ser mycket/ganska ljust på framtiden
2008	Eskilstuna	81%
	Västerås	81%
2010	Västerås	81%
2011	Eskilstuna	81%
	Örebro	85%
2012	Västerås	82%
2014	Örebro	85%
	Västerås	82%

Källa: Örebro läns landsting, Sörmlands landsting, Landstinget Västmanland

Som nämndes inledningsvis genomförs undersökningarna vartannat år och därmed är det olika årtal i tabellen. Eskilstuna genomförde undersökningen även år 2013, men då ingick inte frågan om synen på framtiden.

För Västerås finns det skillnader mellan områdena vad gäller framtidstro bland elever i år 9, även om skillnaderna inte är jättestora. Här bör det emellertid noteras att antalet elever som ligger till grund för resultaten skiljer sig stort mellan områdena, från 103 svarande på Önsta-Gryta till endast 12 i Irsta. I områden med få svaranden påverkar således varje svar resultatet i relativt stor utsträckning. Vallby är det bostadsområde med högst andel elever som ser ljusst på framtiden för sin personliga del.

Figur 8 | Andel (%) av eleverna i år 9 som ser ljusst på framtiden för sin personliga del efter bostadsområde, Västerås år 2014



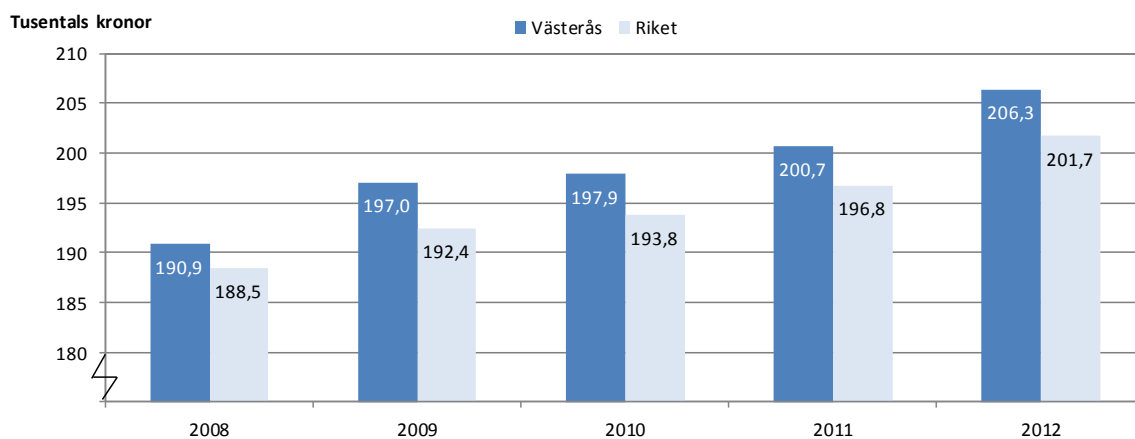
Ekonomi

Hushållens ekonomiska situation påverkar i hög grad människors hälsa och välbefinnande och är ett vanligt mått på välfärd. På en övergripande nivå återspeglar inkomstnivåerna förvärvsfrekvenser och arbetsmarknadens struktur, men det handlar också om att personer med låg inkomststandard och långvarigt försörjningsstöd kan få andra psykosociala problem.

Inkomster

År 2012 var medianvärdet för den disponibla inkomsten per konsumtionsenhet 206 335 kronor i Västerås. Disponibel inkomst är ett hushålls samlade inkomster inklusive bidrag och med skatter och andra negativa transfereringar från dragna. Disponibel inkomst per konsumtionsenhet tar hänsyn till hushållets sammansättning (konsumtionsenheter) så att inkomsterna för olika hushållstyper kan jämföras. Sedan år 2008 har den disponibla inkomsten i Västerås ökat med 8,1 procent räknat i fasta priser. Detta är något högre än i riket och inkomstnivån är också något högre i Västerås än i riket.

Figur 9 | Medianinkomst (hushållens disponibla inkomst per konsumtionsenhet) i fasta priser⁵, Västerås och riket år 2008-2012 (Obs! Bruten axel.)

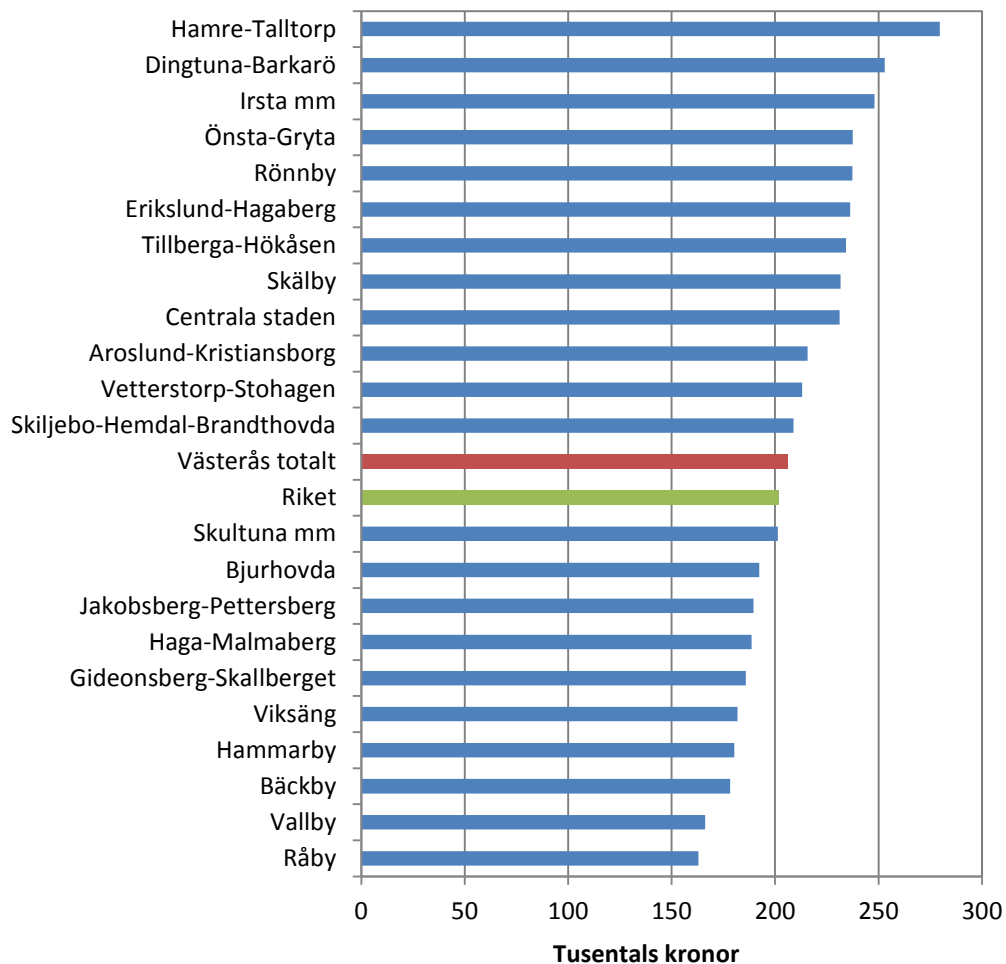


⁵ Med fasta priser avses att inkomsterna har räknats om till 2012 års priser.

Välfärdsindikatorer 2014 - Indikatorer som beskriver välfärden i Västerås

Hushållens inkomstnivå varierar i stor utsträckning mellan bostadsområdena i Västerås. På Hamre-Talltorp är medianinkomsten (disponibel inkomst per konsumtionsenhet) närmare 280 000 kronor medan motsvarande på Vallby och Råby är 166 200 kronor respektive 163 000 kronor. Hushållen på Råby har en inkomstnivå på drygt 58 procent av inkomstnivån på Hamre-Talltorp.

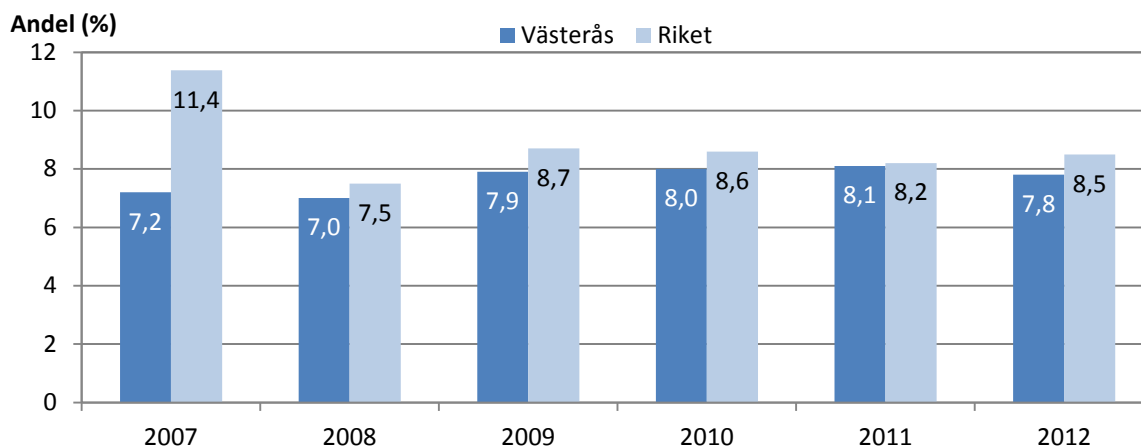
Figur 10 | Medianinkomst (hushållens disponibla inkomst per konsumtionsenhet) efter bostadsområde, Västerås år 2012



Låg inkomststandard

SCB tar fram uppgifter om andelen hushåll som har låg inkomststandard och därmed lever under den nivå som krävs för att nå ”lägsta rimliga standard”.⁶ I Västerås beräknades 7,8 procent av hushållen ha låg inkomststandard år 2012. Observeras bör att introduktionsersättning inte längre betraktas som försörjningsstöd och därmed inte ingår i försörjningsstödsstatistiken. Introduktionsersättningen har fasats ut från försörjningsstöd från och med år 2010, och finns inte med i statistiken från år 2012.

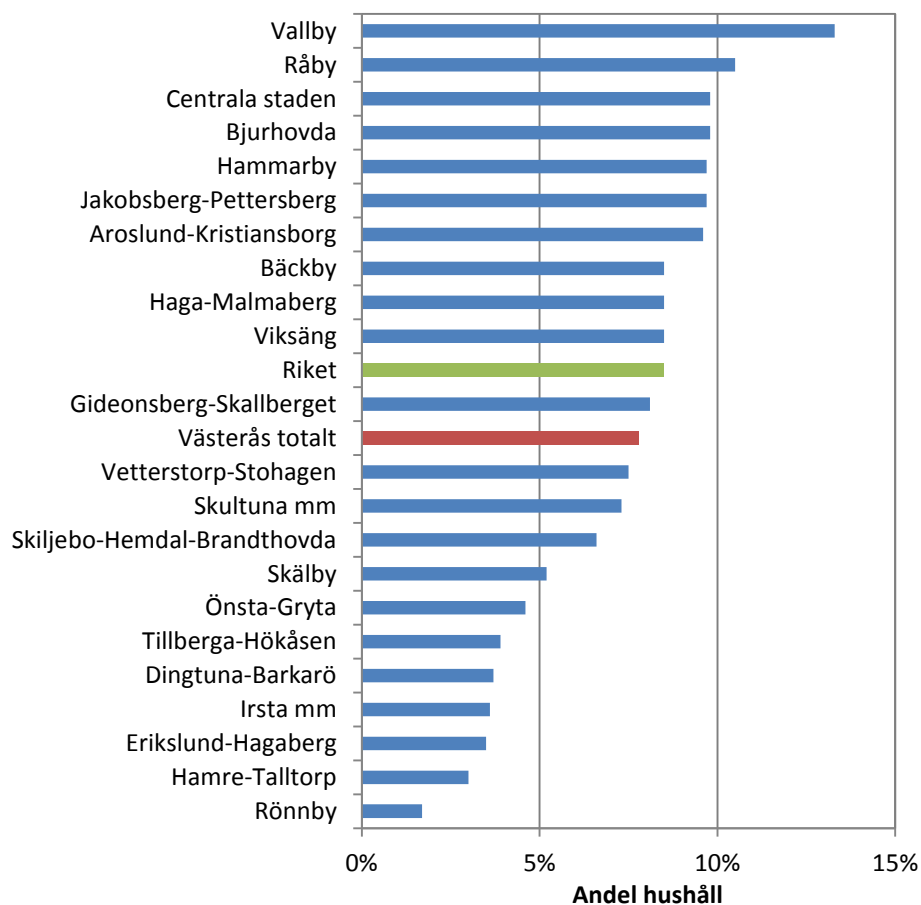
Figur 11 | Andel (%) hushåll med låg inkomststandard, Västerås och riket år 2007-2012



⁶ Inkomststandarden för ett hushåll utgörs av den disponibla inkomsten dividerad med en norm för levnadsomkostnader som bygger på hushållets sammansättning.

Liksom för inkomstnivåerna finns det relativt stora skillnader mellan områdena i andelen hushåll med låg inkomststandard. Vallby är det område som har högst andel hushåll med låg inkomststandard. Av familjerna på detta område är det 13 procent vars inkomstnivåer hamnar under nivån för lägsta rimliga standard. Motsvarande andel på Rönnby är 2 procent.

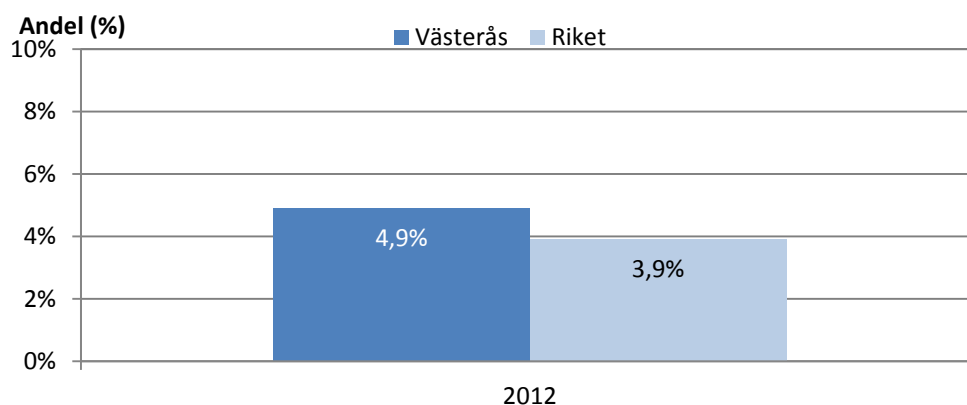
Figur 12 | Andel (%) hushåll med låg inkomststandard per bostadsområde, Västerås år 2012



Försörjningsstöd

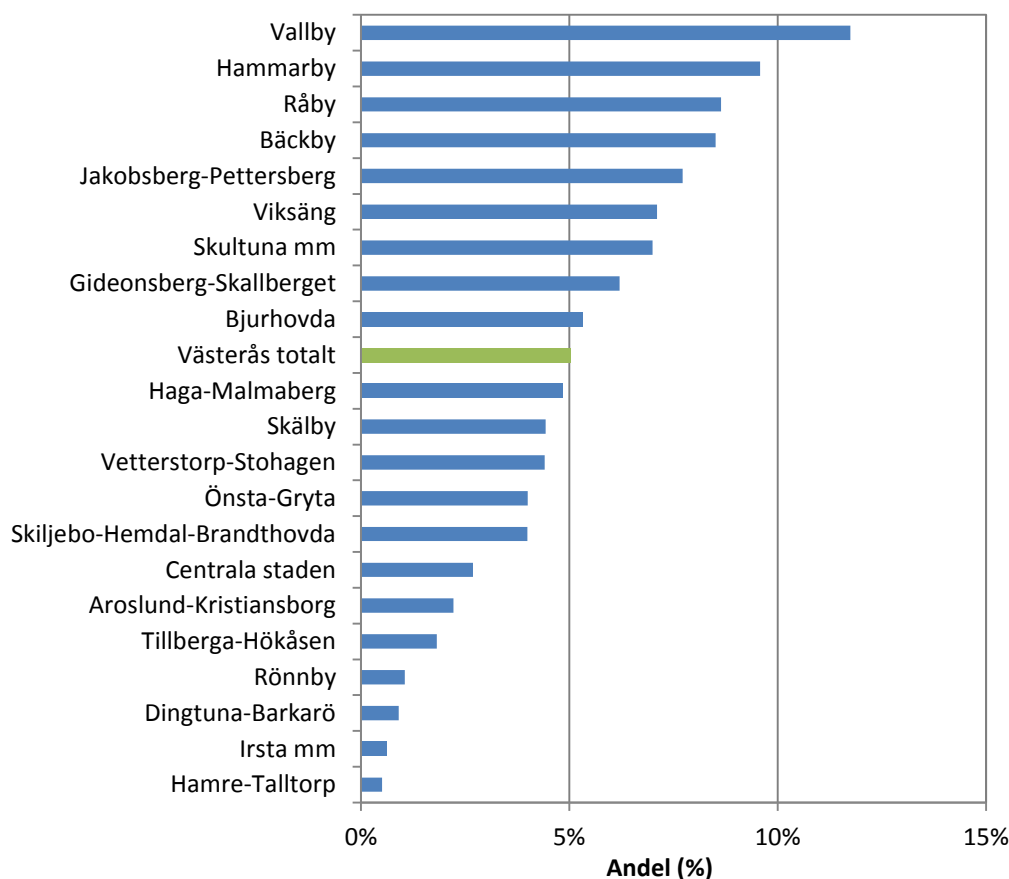
År 2012 var det nästan 5 procent av hushållen i Västerås som hade försörjningsstöd någon gång under året. Introduktionsersättning ingår inte längre i statistiken över försörjningsstöd. Därför kommer jämförelse med tidigare år inte att göras.

Figur 13 | Andel (%) av hushållen som har haft försörjningsstöd någon gång under året, Västerås och riket år 2012



Liksom inkomstnivån och andel med låg inkomststandard varierar andelen hushåll med försörjningsstöd i stor utsträckning mellan bostadsområdena. Av hushållen på Vallby har nästan 12 procent haft försörjningsstöd någon gång under år 2012 att jämföra med endast 0,5 procent av hushållen i Hamre-Talltorp.⁷

Figur 14 | Andel (%) hushåll per område som haft försörjningsstöd någon gång under året, Västerås år 2012



Not: På grund av sekretessregler kan inte uppgifterna för området Erikslund-Hagaberg redovisas. Detta område har därför exkluderats i ovanstående diagram.

⁷ Trots att både figur 13 och figur 14 bygger på SCB:s statistik skiljer sig andelen med försörjningsstöd för Västerås totalt något mellan diagrammen. Detta beror på att statistiken kommer från olika statistikprodukter och att populationsavgränsningen därmed skiljer sig något från varandra.

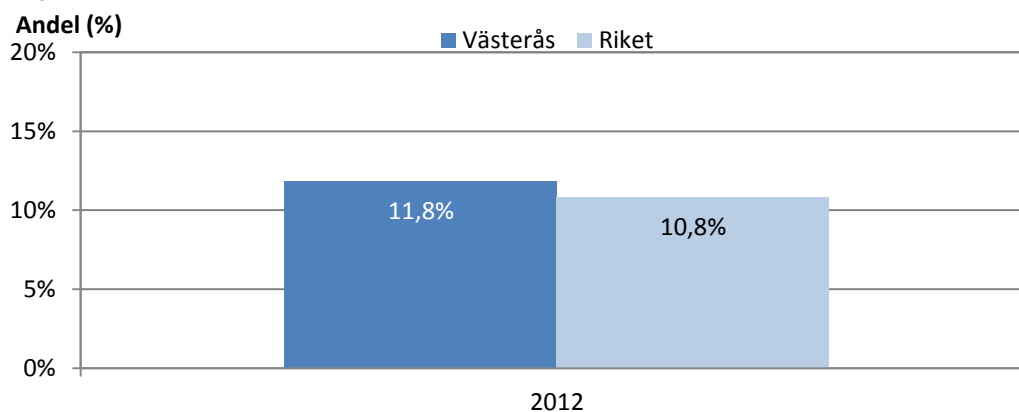
Ekonomiskt utsatta barn

Enligt FN:s konvention om barnets rättigheter så har alla barn rätt till en skälig levnadsstandard. Svenska studier visar också att barn som växer upp i ekonomiskt utsatta familjer har en ökad risk för sjukdom, dödlighet och skaderisk och generellt sett mår psykiskt sämre än andra barn.⁸

Det finns många olika sätt att mäta fattigdom på och därmed även barns ekonomiska utsatthet. En definition som bland annat Rädda Barnen använder är att barn är ekonomiskt utsatta om de lever i ett hushåll som har låg inkomststandard och/eller fått försörjningsstöd någon gång under året. Enligt SCB levde år 2011 cirka 12 procent av barnen i Västerås i ekonomiskt utsatta familjer.⁹

Förändringen i statistiken vad gäller försörjningsstöd, där inte längre introduktionsersättning ingår i statistiken, gör att jämförelse med tidigare år inte låter sig göras.

Figur 15 | Andel (%) barn (0-17 år) som lever i ekonomiskt utsatta familjer, Västerås och riket år 2012



Det finns stora skillnader i barns levnadsförhållanden både mellan kommuner och inom en kommun. En del av dessa skillnader kan förklaras av befolkningsstrukturen i en kommun eller på ett område. Till exempel finns det stora skillnader i ekonomisk utsatthet mellan barn som bor med svenskfödda föräldrar och barn som bor i familjer med en eller båda föräldrarna födda utomlands. Huruvida barnet bor tillsammans med en ensamstående eller sammanboende förälder har också stor betydelse.

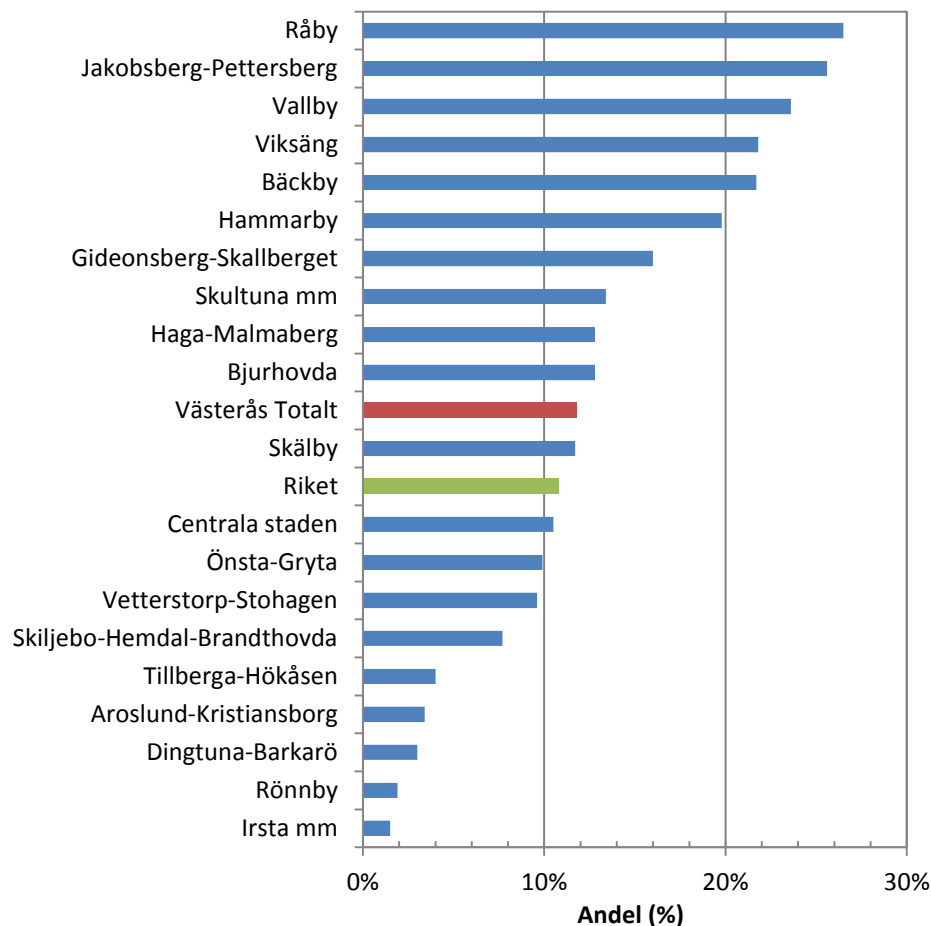
⁸ Harju, A (2005) *Barn och knapp ekonomi*. Avhandling. Rapportserie i Socialt arbete nr 1, 2005 Växjö: Växjö universitet.

⁹ Trots samma definition som Rädda Barnen använder skiljer sig SCB:s framräknade andelar någon tiondels procent från de andelar som Rädda Barnen redovisar i sina rapporter.

Välfärdsindikatorer 2014 - Indikatorer som beskriver välfärden i Västerås

Råby är det område i Västerås där störst andel av barnen är ekonomiskt utsatta. Av barnen som bor på detta område är det 26,5 procent som lever i ekonomiskt utsatta familjer. Av de områden som redovisas i diagrammet är det Irsta med omnejd som har lägst andel barn som lever i ekonomisk utsatthet (1,5 procent).

Figur 16 | Andel (%) barn (0-17 år) per bostadsområde som lever i ekonomiskt utsatta familjer, Västerås år 2012



Not: På grund av sekretessregler kan inte uppgifterna för områdena Erikslund-Hagaberg samt Hamre-Talltorp redovisas. Dessa områden har därför exkluderats i ovanstående diagram.

Arbete

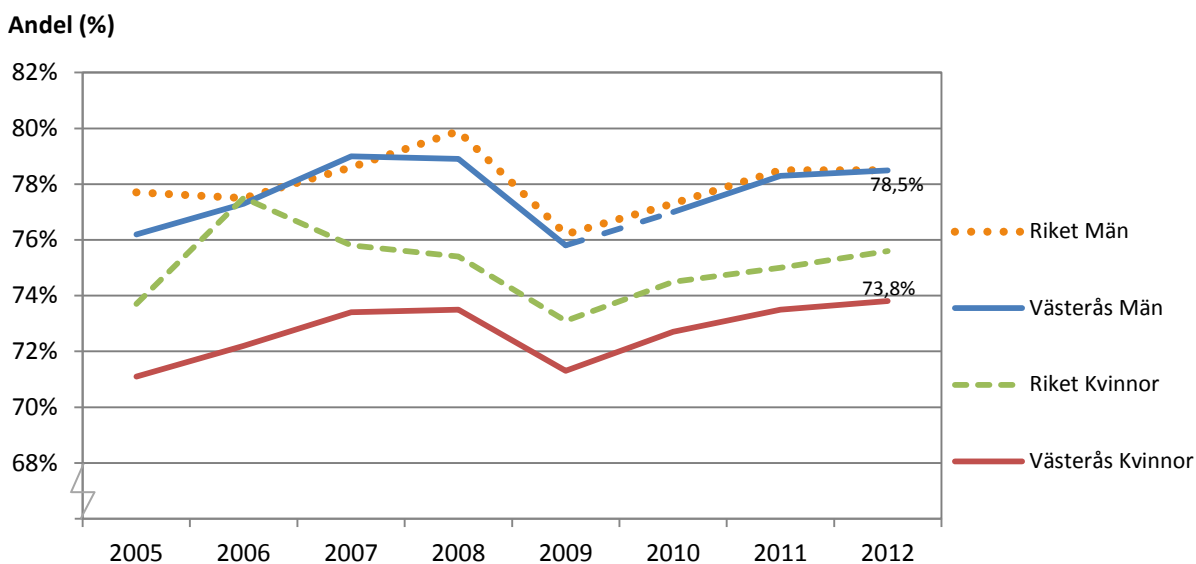
I det övergripande målområde i Västerås stads strategiska plan som bland annat handlar om att Västerås ska ha ett blomstrande näringsliv är ett mål att fler västeråsare ska vara i arbete. Den indikator som används för att följa upp detta mål är förvärvsfrekvensen bland kommuninvånarna, det vill säga andelen av västeråsarna i arbetsför ålder som förvärvsarbetar.

Det är inte bara arbetsmarknaden i Västerås som påverkar västeråsarnas förvärvsfrekvens utan även möjligheten och förutsättningarna att arbeta utanför kommunens gränser och därmed pendla till arbetet. De senaste decennierna har också andelen av de förvärvsarbetande som pendlar till ett arbete utanför kommunens gränser ökat.

Förvärvsfrekvens

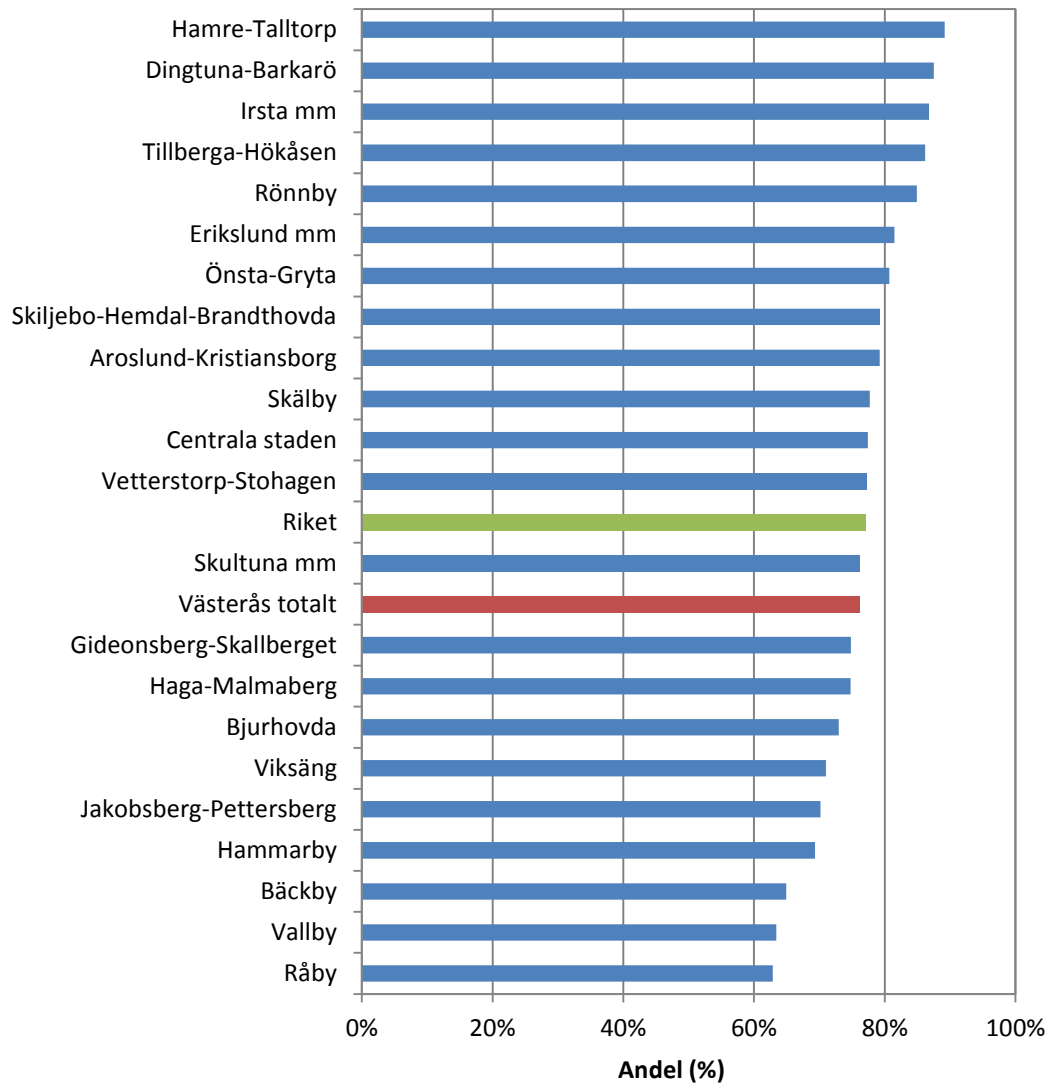
År 2012 var det i Västerås drygt 78 procent av männen och nästan 74 procent av kvinnorna i arbetsför ålder (20-64 år) som förvärvsarbetade. De tre senaste åren har förvärvsfrekvensen ökat för både kvinnor och män.

Figur 17 | Andel (%) av befolkningen (20-64 år) som förvärvsarbetar efter kön, Västerås och riket år 2005-2012
(Obs! Bruten axel)



Förvärvsfrekvensen varierar mellan områdena i Västerås, från 63 procent på Råby till 89 procent på Hamre-Talltorp.

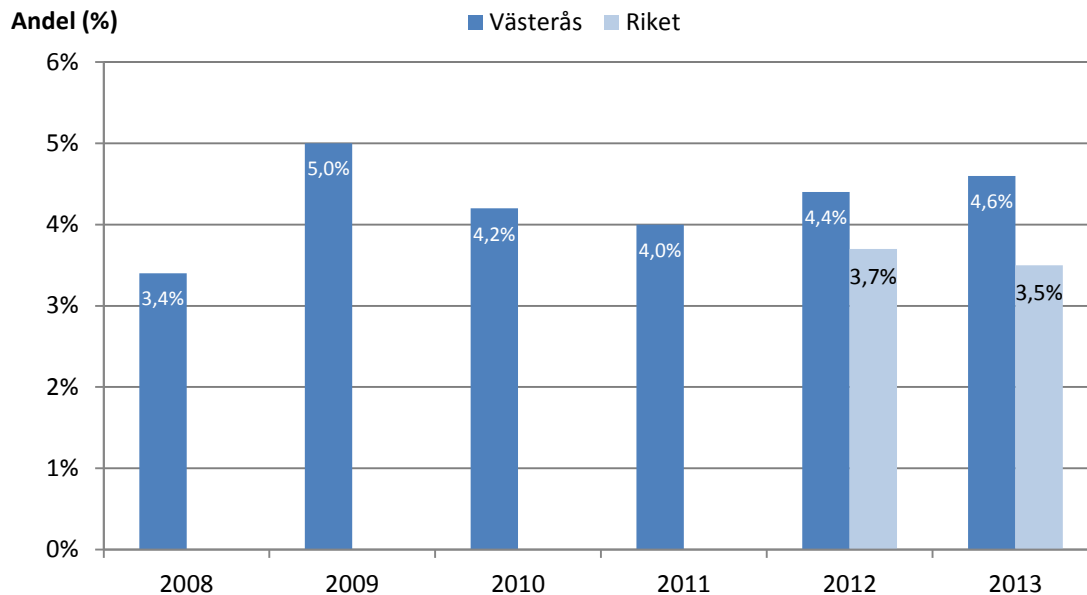
Figur 18 | Andel (%) av bostadsområdets befolkning (20-64 år) som förvärvsarbetar, Västerås år 2012



Arbetslöshet

Andelen öppet arbetslösa¹⁰ västeråsare i åldern 18-64 år uppgick till 4,6 procent i oktober år 2013. Andelen öppet arbetslösa var i oktober år 2013 högre i Västerås än i riket i stort.

Figur 19 | Andel (%) öppet arbetslösa (18-64 år) i oktober respektive år, Västerås och riket år 2008-2013

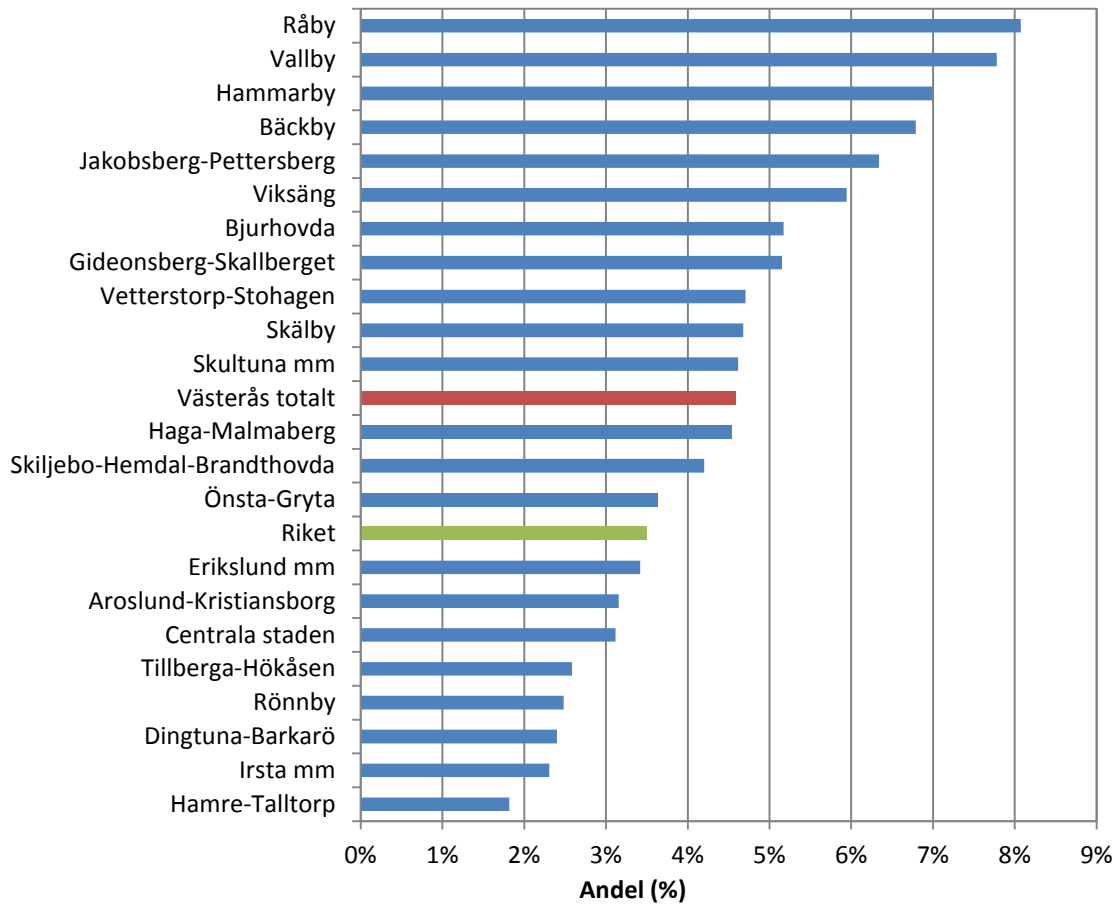


¹⁰ ”Arbetsökande utan arbete som aktivt söker och omgående kan tillträda på arbetsmarknaden förekommande arbete och som inte deltar i ett arbetsmarknadspolitiskt program.” Arbetsförmedlingens definition.

Välfärdsindikatorer 2014 - Indikatorer som beskriver välfärden i Västerås

Andelen öppet arbetslösa varierar mellan områdena i Västerås. I oktober 2013 varierade den från som lägst 1,8 procent till som högst 8,1 procent. Allra högst andel öppet arbetslösa finns på Råby och lägst andel på Hamre-Talltorp.

Figur 20 | Andel (%) öppet arbetslösa (18-64 år) efter område, 30 september 2013



Utbildning

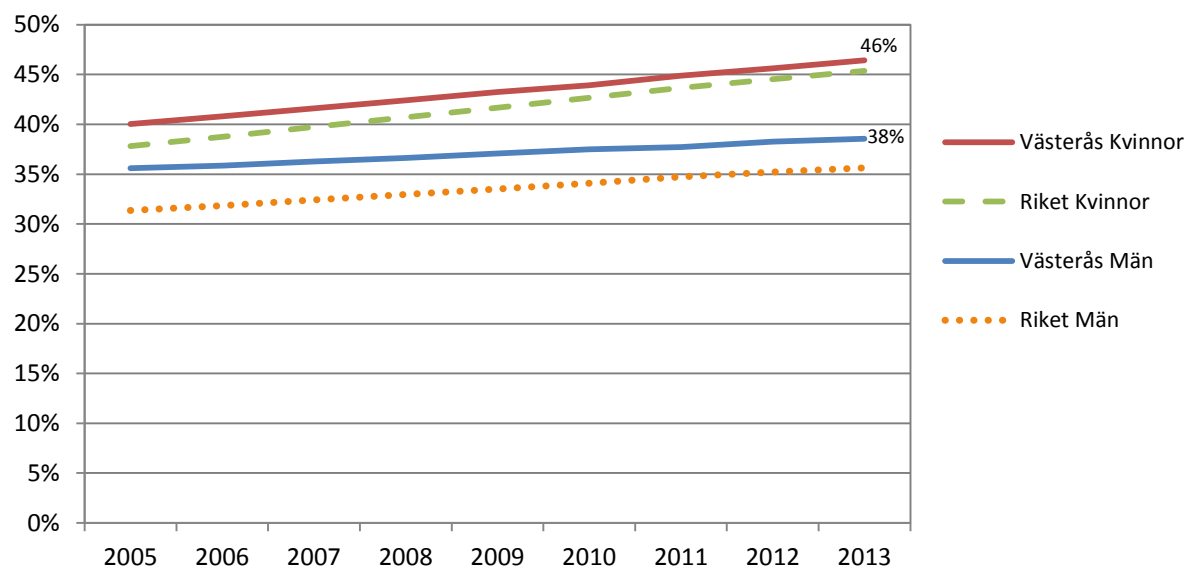
Betydelsen av utbildning har vuxit de senaste åren. Framöver kommer behovet av utbildning fortsatt att vara stort, både för individen utifrån personlig utveckling och anställningsbarhet samt för samhället och näringslivet utifrån arbetskraftsbehov och etableringsvilja.

Utbildningsnivå

Andelen med högre utbildning ökar också inom de yrkesverksamma åldrarna. År 2013 hade drygt 42 procent av alla västeråsare i åldern 25-64 år minst tvåårig eftergymnasial utbildning som högsta avslutade utbildningsnivå. Andelen kvinnor med eftergymnasial utbildning är högre än andelen män, cirka 46 procent för kvinnorna jämfört med cirka 38 procent för männen. Andelen med eftergymnasial utbildning är större i Västerås än i riket.

Figur 21 | Andel av befolkningen (25-64 år) som har eftergymnasial utbildning, Västerås år 2005-2013

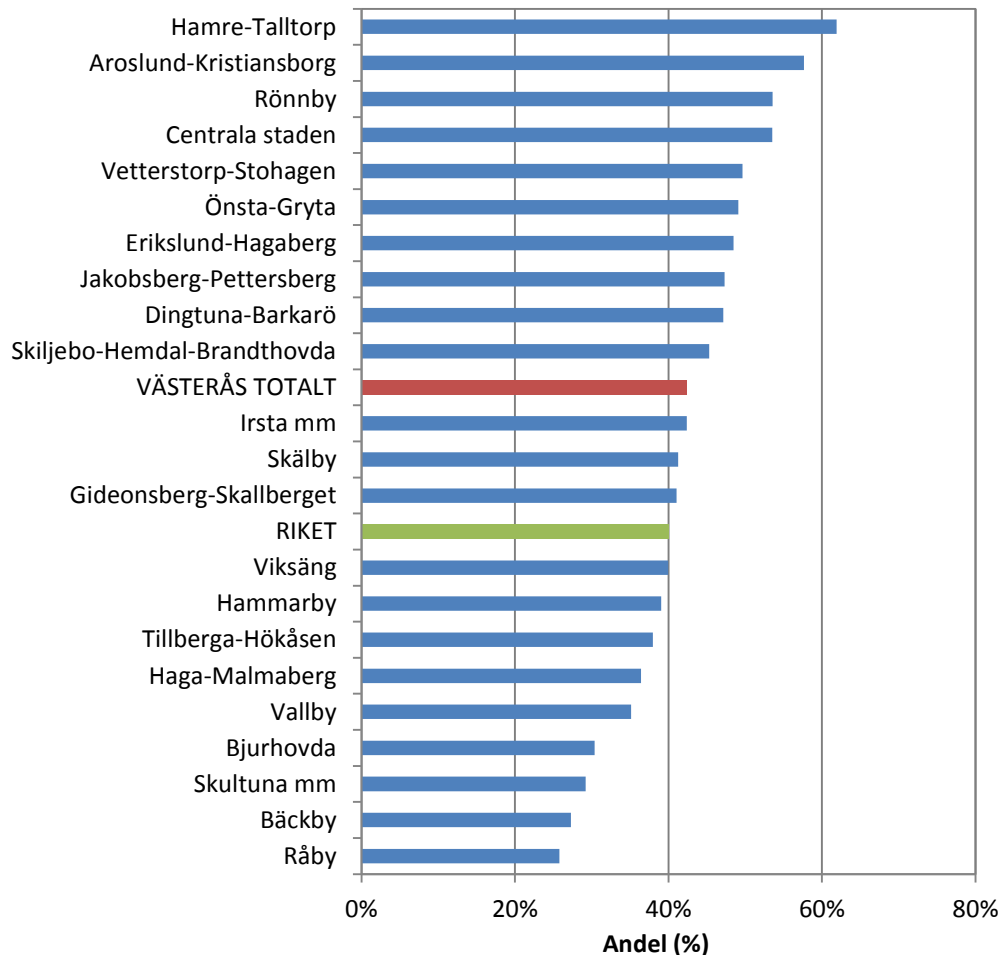
Andel (%)



Välfärdsindikatorer 2014 - Indikatorer som beskriver välfärden i Västerås

Andelen av befolkningen som har eftergymnasial utbildning varierar kraftigt mellan områdena i Västerås. På Hamre-Talltorp har 62 procent av befolkningen i åldern 25-64 år eftergymnasial utbildning medan motsvarande andel på Råby endast är 26 procent.

Figur 22 | Andel av befolkningen (25-64 år) per område som har eftergymnasial utbildning, Västerås år 2013



Gymnasiebehörighet

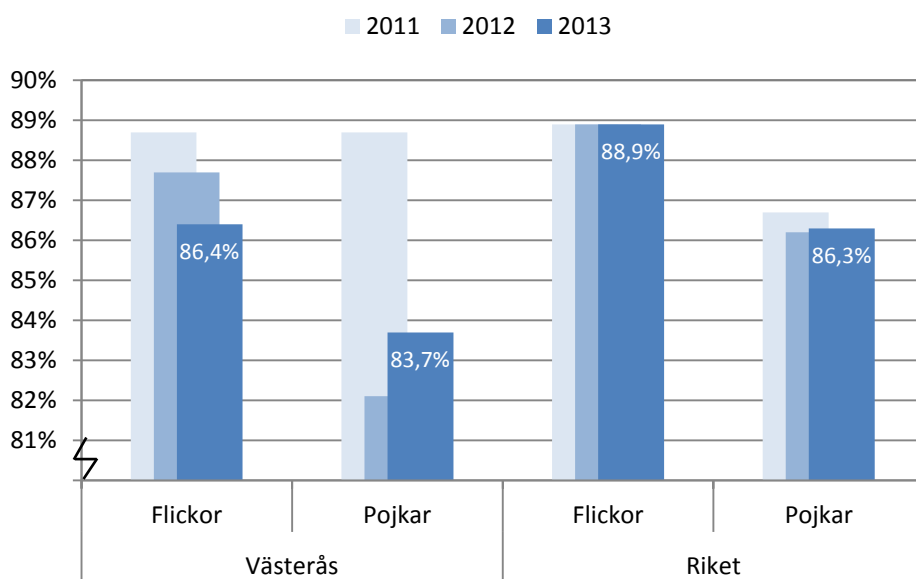
Hösten 2011 skärptes behörighetskraven till gymnasieskolan. De elever som gått ut årskurs 9 från och med våren 2011 har därför sökt till gymnasiet med de nya behörighetskraven.

Tidigare krävdes godkända betyg i matematik, engelska och svenska, alternativt svenska som andraspråk, för att vara behörig att söka till gymnasiet. Enligt de nya kraven krävs godkänt i ytterligare fem ämnen, totalt åtta ämnen, för att vara behörig till yrkesprogram och godkänt i totalt tolv ämnen för att vara behörig till högskoleförberedande program.

Skolverket anger att man för att redovisa ett sammanfattande mått på gymnasiebehörighet så är det behörighet till yrkesprogrammen som ska användas¹¹.

Av de elever som slutade nian i Västerås år 2013 var det 85 procent som var behöriga att söka till yrkesprogram på gymnasiet. Detta var ungefär lika stor andel som år 2012 men närmare 4 procentenheter lägre jämfört med år 2011. De två senaste åren har andelen behöriga till yrkesprogram på gymnasiet varit lägre i Västerås än i riket. Både bland flickor och bland pojkar är andelen lägre än i riket.

Figur 23 | Andel (%) av eleverna som slutat år 9 som är behöriga till yrkesprogram på gymnasiet, Västerås och riket år 2011 -2013 (Obs! Bruten axel)



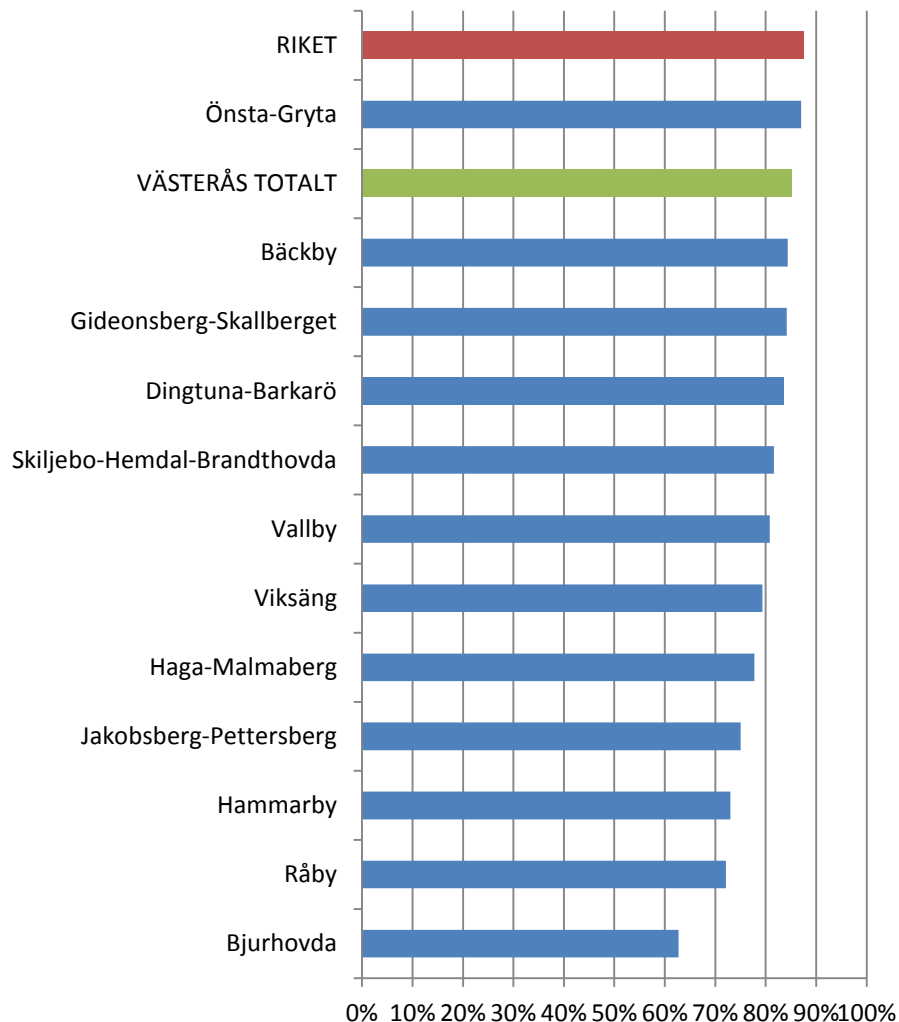
11

http://siris.skolverket.se/reports/rwservlet?cmdkey=common¬geo&geo=1&report=gr_beh_gy&p_verksamhet=2013&lankod=19&kommunkod=1980&skolkod

Välfärdsindikatorer 2014 - Indikatorer som beskriver välfärden i Västerås

Andelen av dem som slutat nian som är behöriga till yrkesprogram på gymnasiet varierar mellan områdena i Västerås.

Figur 24 | Andel (%) av eleverna som slutat år 9 som är behöriga till yrkesprogram på gymnasiet efter bostadsområde, Västerås år 2013



Not: På grund av sekretessregler kan inte uppgifterna för områdena Erikslund-Hagaberg Skälby, Vetterstorp-Stohagen, Centrala staden, Aroslund-Kristiansborg, Rönnby, Tillberga-Hökåsen, Hamre-Talltorp, Irsta mm, Skultuna mm, redovisas. Dessa områden har därför exkluderats i ovanstående diagram.

Bostäder

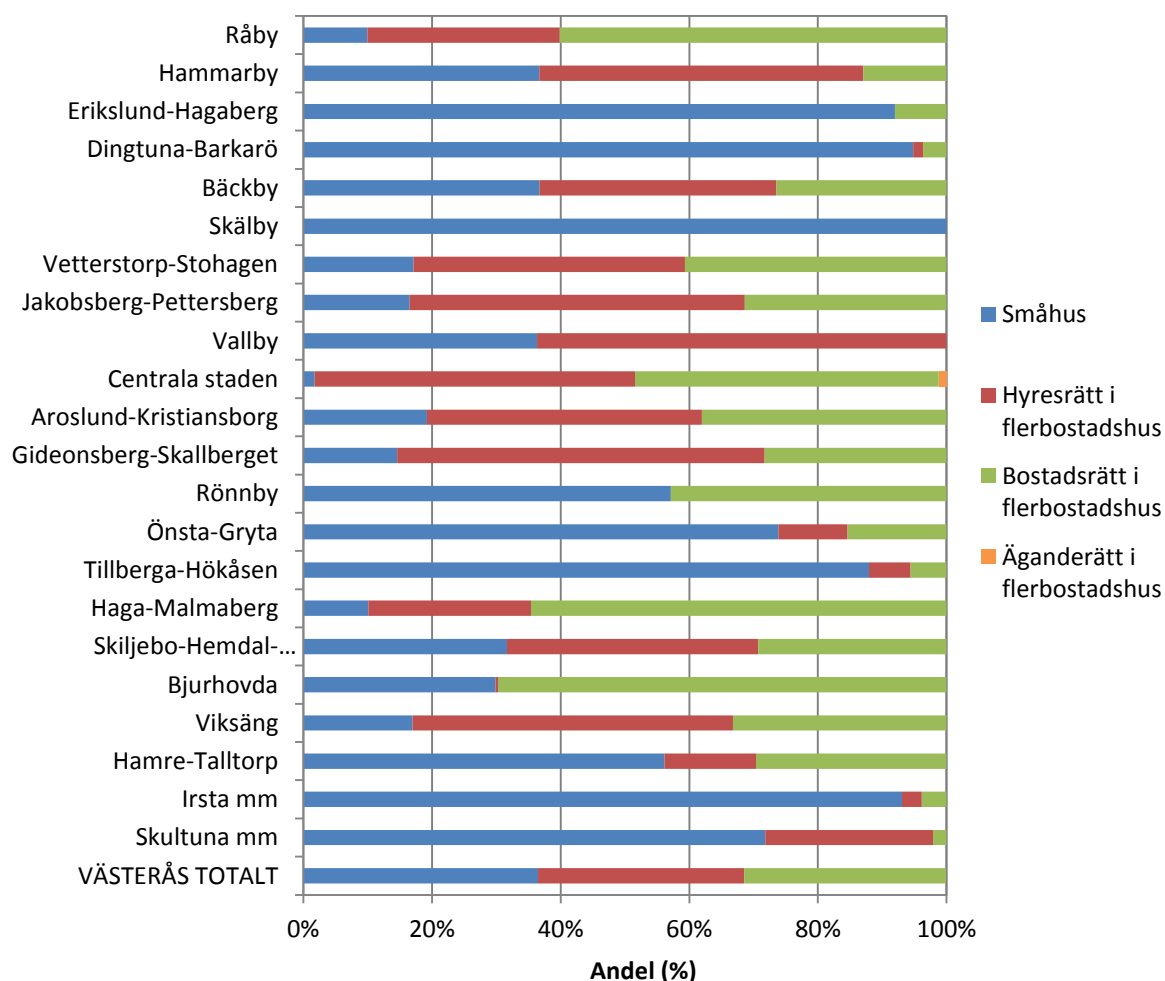
Utbudet och tillgången på bostäder är en viktig aspekt dels för människors trivsel dels i ett större perspektiv, möjligheten för en kommun att växa. I en expansiv stad behöver det tillföras bostäder i en takt som överensstämmer med befolkningstillväxten.

En förändring har skett vad gäller SCB:s källa för bostadsbeståndet. Från och med år 2014, och då med data som avser år 2013, har SCB börjat använda lägenhetsregistret som källa. Observera att det innebär att data för tidigare år *inte* är jämförbara med detta år.

Av samtliga bostäder i Västerås är cirka 34 procent småhus, 30 procent hyreslägenheter i flerbostadshus och drygt 29 procent bostadsrätter i flerbostadshus. Totalt fanns det år 2013 cirka 67 500 bostäder i Västerås. Av dessa var drygt 23 100 i småhus och cirka 40 200 i flerbostadshus. I genomsnitt bodde det cirka 2,2 personer i varje bostad. I totalen ingår även närmare 4 200 specialbostäder, såsom äldreboenden och studentbostäder.

Under 2000-talet har det i Västerås färdigställts i snitt 426 bostäder per år. År 2013 färdigställdes 619 bostäder, varav närmare 90 procent var lägenheter i flerbostadshus.

Figur 25 | Bostäder per bostadsområde efter hustyp och upplåtelseform, Västerås år 2013



Not: I figur 25 ingår inte specialbostäder (äldreboenden, studentboenden, m.m.).

Demografi

De demografiska förutsättningarna är centrala för stora delar av den kommunala verksamheten och för kommunen som helhet. Befolkningsstillväxten har en attraktionskraft både för företag och för individer (potentiella invånare). För den kommunala verksamheten har befolkningsstillväxten stor betydelse för planering av infrastruktur, förskolor och skolor, omsorg, bostäder med mera. Det är viktigt att ha kännedom och kunskap om hur olika åldersgruppers storlek varierar över tid.

År 2013 ökade folkmängden med cirka 1 630 personer. Under 2000-talet har Västerås ökat sin folkmängd med närmare 17 000 personer, vilket motsvarar drygt 1 190 personer per år. Befolkningsökningen beror dels på en naturlig folkökning¹² med fler födda än avlidna men den främsta anledningen är att fler människor flyttar till Västerås än från staden. Under 2000-talet har Västerås haft ett positivt flyttnetto¹³ på i genomsnitt 920 personer per år.

Västerås placerar sig på en sjätteplats, när det gäller invånarantal, i jämförelse med andra kommuner i riket.

Figur 26 | De 20 invånarmässigt största städerna i Sverige, december år 2013

	Placerings- förändring sedan 2012	Kommun	2013	Förändring sedan 2012
1	-	Stockholm	897 700	16 465
2	-	Göteborg	533 271	7 182
3	-	Malmö	312 994	5 236
4	-	Uppsala	205 199	2 574
5	-	Linköping	150 202	1 681
6	-	Västerås	142 131	1 632
7	-	Örebro	140 599	1 647
8	-	Norrköping	133 749	1 625
9	-	Helsingborg	132 989	978
10	-	Jönköping	130 798	1 320
11	-	Umeå	118 349	1 055
12	-	Lund	114 291	1 341
13	-	Borås	105 995	1 128
14	-	Huddinge	102 557	1 547
15	-	Eskilstuna	99 729	964
16	↑	Gävle	97 236	1 066
17	↓	Sundsvall	96 978	291
18	↑	Nacka	94 423	1 550
19	↓	Halmstad	94 084	853
20	-	Södertälje	91 072	1 599

Källa: SCB

¹² Naturliga folkökningen = Födelsenettet = Antal födda minus antal avlidna

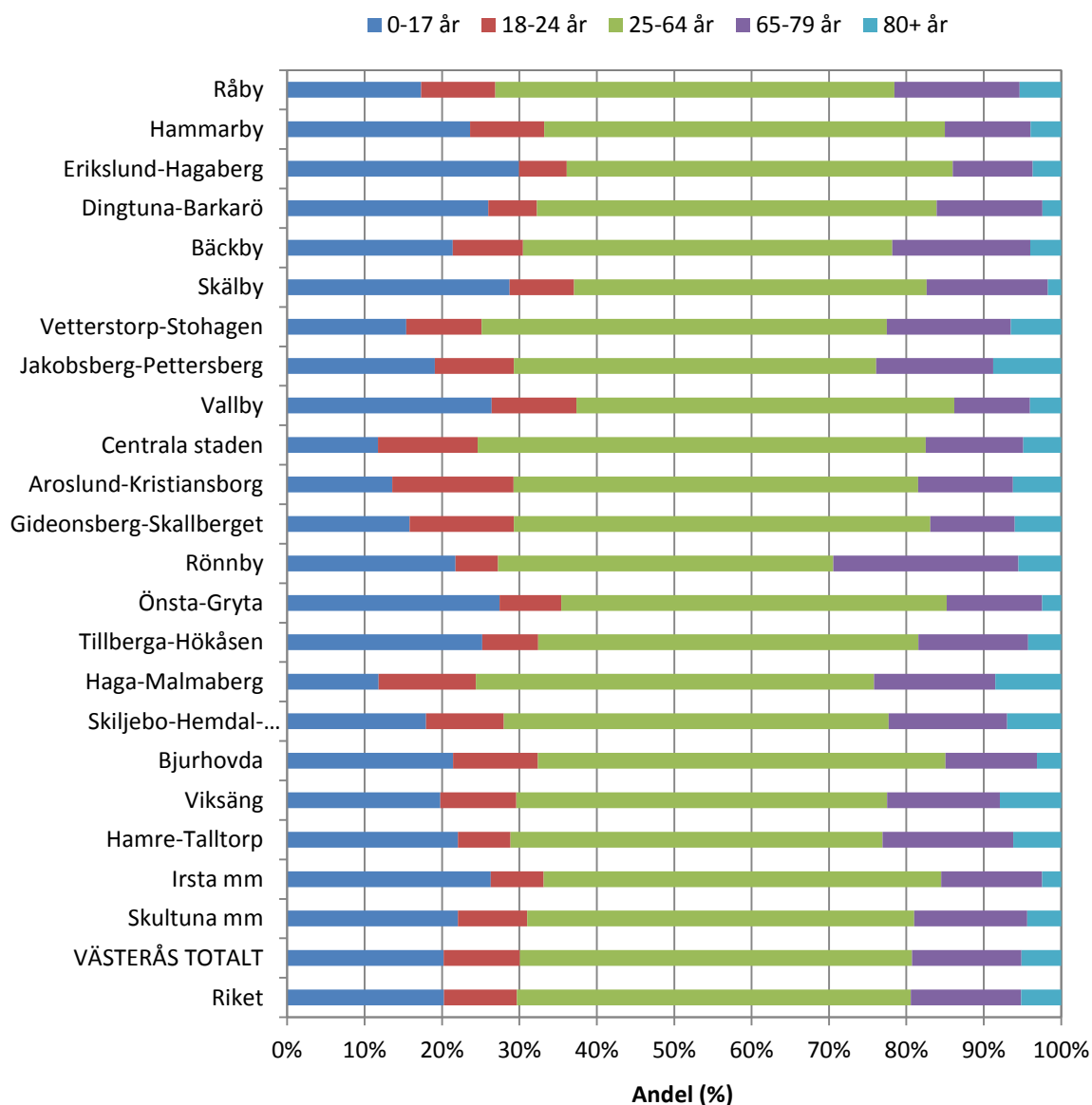
¹³ Flyttnettot = Antal inflyttade minus antalet utflyttade

Åldersstruktur

I slutet av år 2013 bodde det 142 131 personer i Västerås. Av dessa var cirka 20 procent yngre än 18 år, 10 procent 18-24 år, 51 procent 25-64 år, 14 procent 65-79 år och 5 procent 80 år eller äldre. Åldersfördelningen i Västerås är i det närmaste identiskt med åldersfördelningen i riket.

I Västerås varierar däremot åldersstrukturen kraftigt mellan områdena. Störst andel barn finns det på Erikslund-Hagaberg följt av Skälby. I dessa områden är 30 respektive 29 procent barn mellan 0 och 17 år. Liksom föregående år är det störst andel personer 65 år eller äldre på Rönnby där denna andel är cirka 29 procent.

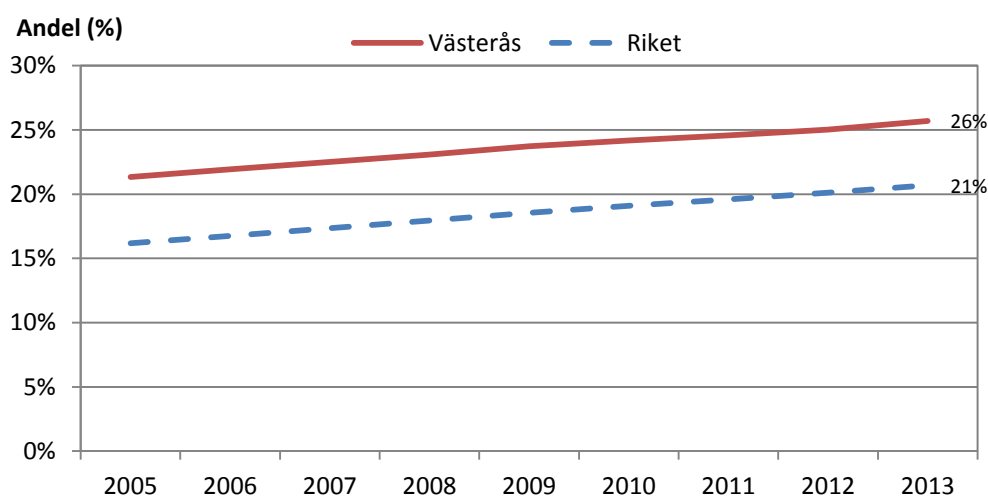
Figur 27 | Befolkningen efter bostadsområde och ålder, Västerås år 2013



Utländsk bakgrund

I Västerås bor cirka 9 500 personer som är födda i Sverige och vars båda föräldrar är födda utomlands. Tillsammans med personer som är utrikes födda (cirka 26 900 personer i Västerås år 2013) utgör dessa den grupp som definieras som personer med utländsk bakgrund. Andelen västeråsare med utländsk bakgrund ökar för varje år och 2013 hade 26 procent av västeråsarna utländsk bakgrund. Andelen med utländsk bakgrund är större i Västerås än i riket i stort. Av Sveriges befolkning är det totalt 21 procent som har utländsk bakgrund.

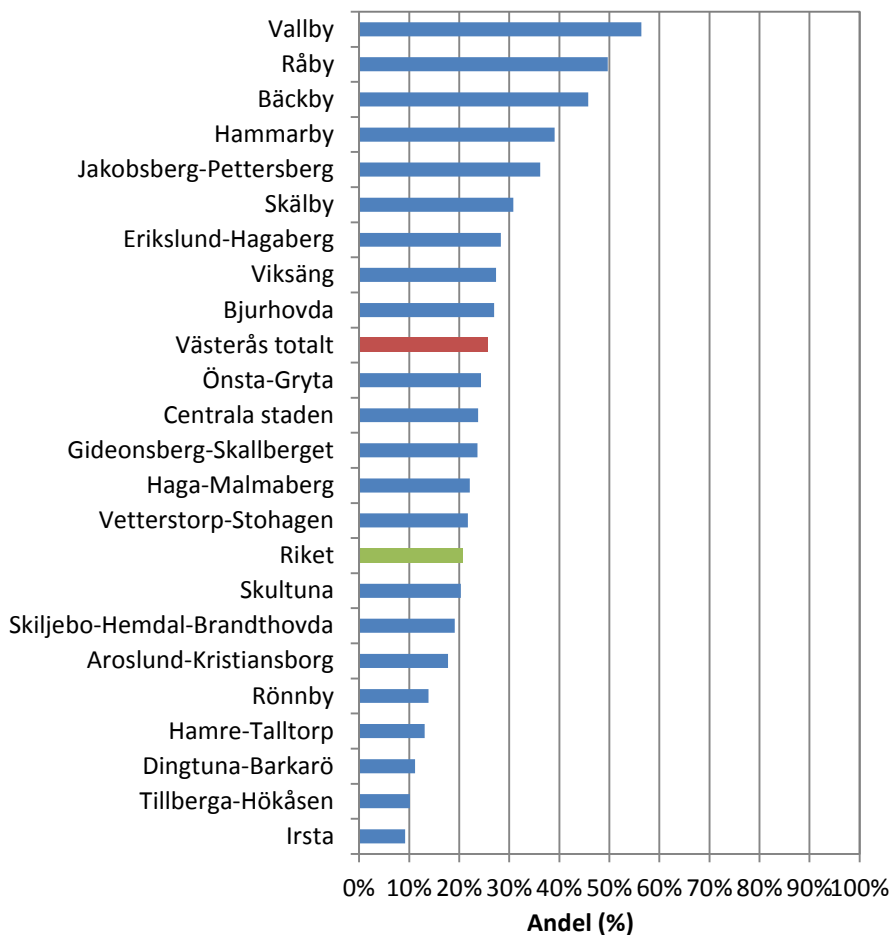
Figur 28 | Andel (%) av befolkningen som har utländsk bakgrund, Västerås år 2005-2013



Välfärdsindikatorer 2014 - Indikatorer som beskriver välfärden i Västerås

Andelen av befolkningen som har utländsk bakgrund varierar stort mellan bostadsområdena i Västerås. Störst andel med utländsk bakgrund bor det på Vallby där 56 procent har utländsk bakgrund. Detta kan jämföras med Irsta mm där motsvarande andel är 9 procent.

Figur 29 | Andel (%) av befolkningen per bostadsområde som har utländsk bakgrund, Västerås år 2013



Välfärdsindex

För att få en sammanfattande bild av hur välfärden ser ut i varje område har ett övergripande välfärdsindex skapats. Följande elva indikatorer ingår i välfärdsindexet:

- Förvärvsfrekvens
- Andel öppet arbetslösa
- Andel med eftergymnasial utbildning
- Andel behöriga till gymnasiet (yrkesprogram)
- Familjens disponibla inkomst per konsumtionsenhet
- Andel familjer med försörjningsstöd
- Andel familjer med låg inkomststandard
- Andel ekonomiskt utsatta barn
- Ohälsotal
- Andel elever i skolår 9 som ser ljusst på framtiden
- Antal anmälda brott per tusen invånare

Dessa indikatorer är tänkta att ge en schabloniserad bild av välfärden i de olika områdena. Beaktas bör också att även små variationer mellan områdena kan ge ett stort utslag i välfärdsindexet.

Välfärdsindex har beräknats på följande sätt:

För var och en av de tio indikatorerna som ingår rangordnas de 22 bostadsområdena från området med det mest positiva värdet till området med det minst positiva värdet. Området med till exempel högst förvärvsfrekvens får värdet 1 (eftersom en hög förvärvsfrekvens är positivt) och området med lägst förvärvsfrekvens får värdet 22. Därefter summeras för varje område samtliga tio indikatorers rangvärden till ett så kallat välfärdsindex. Välfärdsindex tar alltså ingen hänsyn till de faktiska nivåerna på indikatorerna utan beskriver endast välfärden i ett bostadsområde i relation till välfärden på övriga bostadsområden. Rent teoretiskt kan välfärdsindex variera från 11-242 (1*11 till 22*11). Ett längre indexvärde indikerar att välfärden utifrån valda indikatorer är god, medan ett högt indexvärde innebär en sämre välfärd i bostadsområdet.

I Västerås har Hamre-Talltorp och Irsta det lägsta indexvärdena och ligger således i topp i välfärdslistan medan Bäckby och Vallby har högst indexvärden och därmed hamnar längst ner i välfärdslistan.

Figur 30 | Välfärdsindex för samtliga bostadsområden, Västerås år 2013

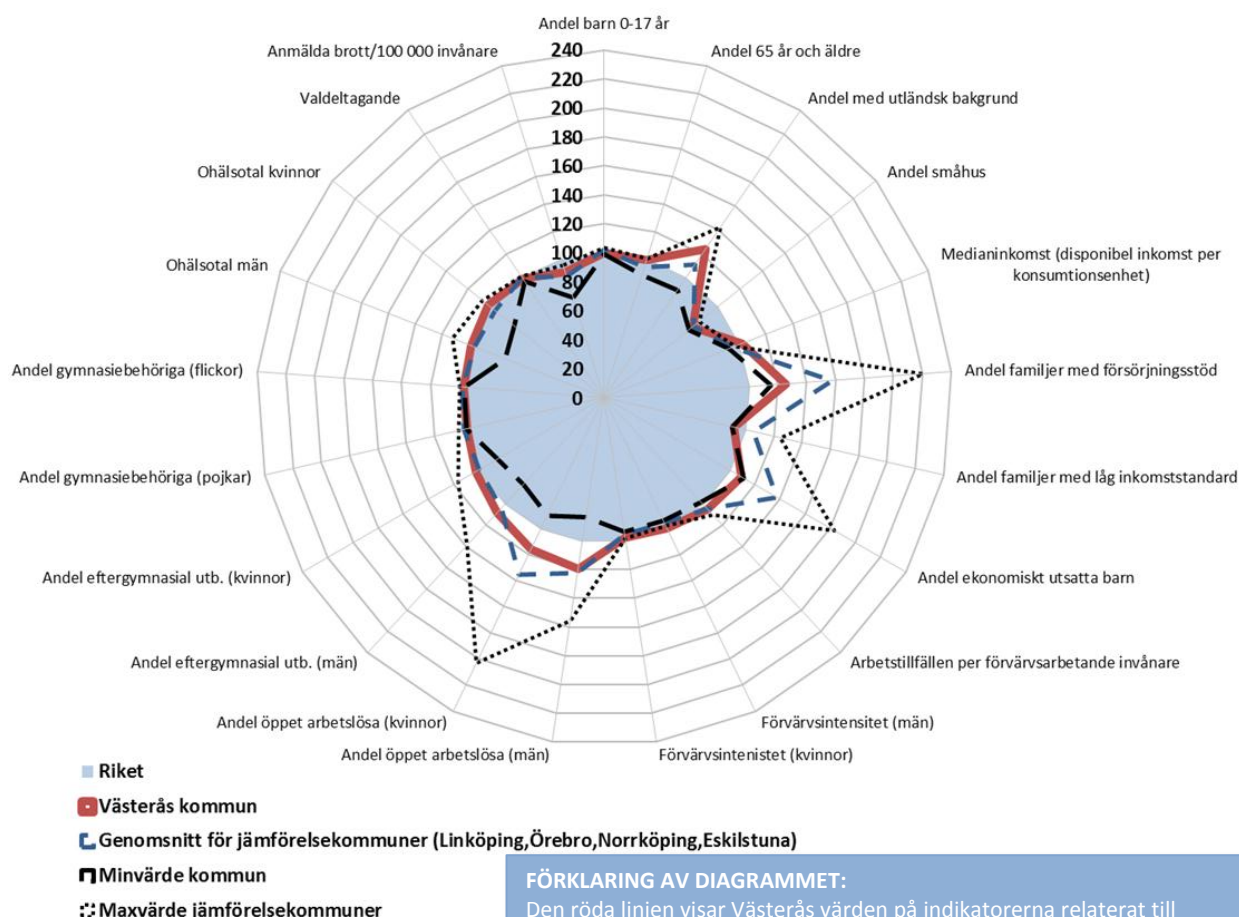
Total rang	Område	Välfärdsindex	Total rang	Område	Välfärdsindex
1	Hamre-Talltorp	20	12	Skiljebo-Hemdal-Brandthovda	121
2	Irsta mm	43	13	Haga-Malmaberg	129
3	Rönby	52	14	Skultuna mm	142
4	Dingtuna-Barkarö	56	15	Viksäng	151
5	Erikslund mm	67	16	Gideonsberg-Skallberget	153
6	Aroslund-Kristiansborg	77	17	Jakobsberg-Pettersberg	162
7	Tillberga-Hökåsen	83	18	Bjurhovda	162
8	Centrala staden	88	19	Råby	181
9	Önsta-Gryta	88	20	Hammarby	181
10	Vetterstorp-Stohagen	100	21	Bäckby	183
11	Skälby	101	22	Vallby	190

Västerås jämfört med riket och andra kommuner

Nedan jämförs Västerås med riket och med genomsnittet för fyra jämförelsekommuner (Linköping, Örebro, Norrköping och Eskilstuna). Det är inte ett viktat resultat för dessa kommuner utan varje kommun och dess data väger lika tungt trots storlek.

Av de jämförda välfärdsindikatorerna är det för andelen familjer med försörjningsstöd och andelen med utländsk bakgrund som Västerås avviker mest från riksgenomsnittet. Detta genom en högre andel familjer med försörjningsstöd och en högre andel med utländsk bakgrund. Störst avvikelse från jämförelsekommunerna har Västerås för indikatorerna som rör befolkningens ekonomi, främst andel familjer med försörjningsstöd och andel ekonomiskt utsatta barn. Även om båda dessa andelar är högre i Västerås än i riket ligger Västerås lägre än genomsnittet för jämförelsekommunerna både vad gäller andel med försörjningsstöd och andel ekonomiskt utsatta barn.

Figur 31 | Västerås jämfört med riket och genomsnitt, max- och minvärde för jämförelsekommunerna Linköping, Norrköping, Örebro och Eskilstuna
(Mätt som index i förhållande till motsvarande värde för riket)



FÖRKLARING AV DIAGRAMMET:

Den röda linjen visar Västerås värden på indikatorerna relaterat till motsvarande värden för riket totalt. Detta i form av index där riket totalt =100. Där den röda linjen går utanför den ljusblå cirkeln ligger Västerås högre i värde än riket och där den röda linjen går innanför den ljusblå cirkeln ligger Västerås lägre än riket. Den mörkblå linjen visar det genomsnittliga värdet för jämförelsekommunerna i förhållande till riket totalt. De svarta linjerna prickade samt linjerade markerar maxvärde respektive minvärde.

Demografi

Av Västerås befolkning är 20 procent barn i åldern 0-17 år och 19 procent 65 år eller äldre. Andelen barn i Västerås är lika stor som i riket men något lägre än genomsnittet för jämförelsekommunerna. Även andelen äldre är ungefär lika stor som i riket men något högre än i genomsnittet för jämförelsekommunerna. Av Västerås befolkning har 26 procent utländsk bakgrund, vilket är en större andel än i riket. I jämförelsekommunerna ligger motsvarande andelar mellan som lägst 19 procent i Linköping och som högst 30 procent i Eskilstuna.

Bostäder

Av bostäderna i Västerås är drygt 34 procent i småhus. Andelen småhus är ungefär lika stor som snittet för jämförelsekommunerna men lägre än i riket totalt.

Inkomster och inkomststandard

Medianinkomsten (disponibel inkomst per konsumtionsenhet) är högre i Västerås än i både riket och genomsnittet för jämförelsekommunerna. Medianinkomsten för ett hushåll var år 2012 cirka 206 500 kronor i Västerås, vilket kan jämföras med cirka 201 500 kronor i riket och 192 000 kronor i genomsnitt för jämförelsekommunerna. År 2012 var det 7,8 procent av hushållen i Västerås vars inkomst hamnade under gränsen för låg inkomststandard. Denna andel är något lägre i Västerås än riket och också något lägre än snittet för jämförelsekommunerna där genomsnittet för dessa kommuner låg på var 9,0 procent.

Försörjningsstöd

Västerås har en högre andel hushåll med försörjningsstöd än riket. Däremot är andelen hushåll med försörjningsstöd lägre i Västerås än genomsnittet för jämförelsekommunerna. I Västerås hade 4,9 procent av hushållen försörjningsstöd någon gång under år 2012. Motsvarande andel var 3,9 procent i riket och 6,2 procent i snitt för jämförelsekommunerna.¹⁴

Ekonomisk utsatthet bland barn

Andelen ekonomiskt utsatta barn var cirka 12 procent i Västerås år 2012. Detta var en lägre andel än snittet för jämförelsekommunerna där motsvarande andel var drygt 15 procent. Rikets andel ligger något lägre än Västerås då cirka 11 procent av barnen levde i ekonomiskt utsatta familjer i riket.¹⁵

Arbetsstillfällena

Västerås har fler arbetsstillfällena än förvärvsarbete invånare. År 2012 fanns det i Västerås 5 procent fler arbetsstillfällena än förvärvsarbete västeråsare. Detta är ungefär i nivå med snittet för jämförelsekommunerna, vilket låg på 4 procent.

Förvärvsfrekvens

Förvärvsfrekvensen (andelen i yrkesverksam ålder som förvärvsarbetar) för män i Västerås ligger på samma nivå som förvärvsfrekvensen för män i riket. Däremot ligger andelen i Västerås något högre än genomsnittet för jämförelsekommunerna. Förvärvsfrekvensen för kvinnor i Västerås är något lägre än för kvinnorna i riket men högre än genomsnittet för

¹⁴ Trots att både dessa uppgifter och uppgifterna om försörjningsstöd per område i Västerås bygger på SCB:s statistik finns det mindre skillnader i andelen med försörjningsstöd för Västerås totalt. Detta beror på att statistiken kommer från olika statistikprodukter (Statistikpaket för kommuner respektive beställning från totalräknade inkomststatistiken) där populationsavgränsningen skiljer sig något från varandra

¹⁵ Trots samma definition som Rädda Barnen använder (barn vars hushåll har låg inkomststandard eller har haft försörjningsstöd någon gång under året) skiljer sig dessa andelar, som SCB beräknat, någon tiondels procent från de andelar som Rädda Barnen redovisar i sina rapporter.

jämförelsekommunerna. År 2012 var förvärvsfrekvensen i Västerås 78,5 procent för män och 73,8 procent för kvinnor.

Arbetslöshet

I juli år 2014 var den öppna arbetslösheten i åldern 16-64 år i Västerås 4,3 procent för män och 3,6 procent för kvinnor. Detta var högre än i riket där arbetslösheten var 3,6 procent för män och 3,1 procent för kvinnor. Motsvarande siffror för jämförelsekommunerna var i genomsnitt 4,4 procent för män respektive 4,2 procent för kvinnor.

Utbildning

Av västeråsarna i åldern 25-64 år är det 42 procent som har eftergymnasial utbildning. Detta är något högre än både riksgenomsnittet och snittet för jämförelsekommunerna där motsvarande andelar är 40 respektive 41 procent. Både bland männen och kvinnorna i Västerås är andelen med eftergymnasial utbildning högre än i riket och snittet för jämförelsekommunerna.

Av de västeråsungdomar som slutade nian vårterminen 2013 var det cirka 84 procent av pojkarna och 86 procent av flickorna som var behöriga till yrkesprogram på gymnasiet. För både pojkar och flickor var gymnasiebehörigheten lägre än i riket och lägre än genomsnittet för jämförelsekommunerna.

Ohälsa

Ohälsotalet¹⁶ i Västerås uppgår till cirka 22 dagar för män och 32 dagar för kvinnor. Ohälsotalet för män ligger ungefär i nivå både med riket och med jämförelsekommunerna. Däremot ligger snittet för kvinnor något högre i Västerås än jämförelsekommunerna, men i nivå med genomsnittet för kvinnor i riket.

Valdeltagande

I 2014 års val till kommunfullmäktige i Västerås var valdeltagandet 82,4 procent. Denna andel var lägre än både riksgenomsnittet på 82,8 procent och snittet för jämförelsekommunerna som låg på 83,4 procent.

Anmälda brott

Antalet anmälda brott (mot brottsbalken) per 100 000 invånare uppgick år 2013 till cirka 11 000 i Västerås. Detta kan jämföras med cirka 12 100 i riket och 10 600 i genomsnitt för jämförelsekommunerna. Antalet anmälda brott i relation till folkmängden var således något lägre i Västerås än i riket men högre än snittet för jämförelsekommunerna.

I nedanstående tabell redovisas värdena för samtliga av ovanstående indikatorer. I bilaga 4 finns även ett sammanfattande faktablad där indikatorerna redovisas för Västerås, riket och de fyra jämförelsekommunerna.

¹⁶ Det genomsnittliga antalet ohälsodagar per person och år som ersatts från sjukförsäkringen.

Välfärdsindikatorer 2014 - Indikatorer som beskriver välfärden i Västerås

Figur 32 | Västerås jämfört med riket och jämförelsekommunerna Linköping, Norrköping, Örebro och Eskilstuna

Indikator	Västerås	Linköping	Örebro	Norrköping	Eskilstuna	Riket	Snitt jämförelsekommuner
Andel barn 0-17 år	20,2%	20,0%	20,9%	20,7%	20,9%	20,2%	20,5%
Andel 65 år och äldre	19,3%	17,2%	17,7%	18,8%	19,5%	19,4%	18,1%
Andel med utländsk bakgrund	25,7%	18,6%	21,8%	22,2%	29,5%	20,7%	22,3%
Andel småhus	34,2%	32,9%	33,2%	35,3%	36,9%	43,9%	34,6%
Medianinkomst (kronor), disponibel inkomst per konsumtionsenhet	206 335	195 740	193 878	190 955	186 781	201 702	185300
Andel familjer med försörjningsstöd ¹⁾	4,9%	4,5%	5,0%	6,5%	8,6%	3,9%	6,7%
Andel familjer med låg inkomststandard	7,8%	10,6%	8,6%	7,7%	9,0%	8,5%	9,1%
Andel ekonomiskt utsatta barn	11,8%	12,0%	13,2%	14,4%	19,8%	10,8%	15,5%
Arbetsstillfällena per förvärvs- arbetande invånare	1,05	1,1	1,08	1,01	0,98	1	1,04
Förvärvsintensitet (män)	78,5%	73,9%	77,0%	76,1%	74,4%	78,5%	75,6%
Förvärvsintensitet (kvinnor)	73,8%	71,4%	74,2%	71,8%	70,7%	75,6%	71,4%
Andel öppet arbetslösa 16-64 år (män) ²⁾	4,3%	3,0%	4,1%	4,9%	5,6%	3,6%	4,4%
Andel öppet arbetslösa 16-64 år (kvinnor) ²⁾	3,6%	2,8%	3,4%	4,3%	6,3%	3,1%	4,2%
Andel med eftergymnasial utbildning (män)	38,3%	49,2%	37,5%	31,2%	28,9%	35,2%	36,7%
Andel med eftergymnasial utbildning (kvinnor)	46,0%	53,0%	50,0%	40,0%	39,0%	45,0%	44,6%
Andel gymnasiebehöriga, yrkesprogram (pojkar) ³⁾	83,7%	88,8%	84,0%	84,1%	85,6%	86,3%	85,6%
Andel gymnasiebehöriga, yrkesprogram (flickor) ³⁾	86,4%	88,9%	86,2%	87,0%	86,4%	88,9%	87,1%
Ohälsotal män ⁴⁾	21,5	16	21,1	22,2	24,5	21,8	21,0
Ohälsotal kvinnor ⁴⁾	32,8	25,4	30	33,5	34,4	32,0	30,8
Valdeltagande kommunfullmäktige 2014	82,4%	85,2%	84,8%	83,0%	80,5%	82,8%	83,4%
Anmälda brott/100 000 invånare ⁵⁾	10 965	8 734	11 561	10 579	11 461	12072	10584

1) Andelen skiljer sig något från den andel som redovisas i resterande del av rapporten även om källan till uppgiften i båda fallen är SCB. Skillnaden antas ligga i populationsavgränsningen.

2) Avser andel öppet arbetslösa av den registerbaserade arbetskraften 16-64 år. Aktualitet juli 2014. Källa: Arbetsförmedlingen

3) Avser behörighet till yrkesprogram för elever som vårterminen 2013 slutat skolår 9. Källa: Skolverket, databasen SIRIS

4) Avser ohälsotalet 2013 för personer 16-64 år. Källa: Försäkringskassan

5) Avser totala antalet polisanmälda brott mot brottsbalken per 100 000 invånare. Källa: BRÅ

Begreppsförklaring och källor

Variabelförteckning

..	Uppgiften redovisas inte av sekretesskäl
-	Inget finns att redovisa
Andel barn vars föräldrar får försörjningsstöd:	<p>Andelen barn vars föräldrar får försörjningsstöd (för förklaring av Försörjningsstöd, se nedan).</p> <p>OBSERVERA att sammanboende ogifta par utan gemensamma barn redovisas i statistiken som ensamstående. Det medför att dessa familjers sammanlagda inkomst underskattas samtidigt som antalet ensamstående överskattas och antalet sammanboende underskattas).</p> <p><i>Källa: Statistiska centralbyrån, Totalräknade inkomststatistiken</i></p>
Arbetsstillfällen:	<p>Förvärvsarbetande dagbefolkning (arbetande i området oavsett boende-område/-kommun) 16 år och äldre, 31 december respektive år.</p> <p><i>Källa: Statistiska centralbyrån, Statistiskpaket för kommuner (uppgifter på områdesnivå) och statistikdatabasen (uppgifter på kommunnivå)</i></p>
Boendeformer:	<p>Andel bostadslägenheter per hustyp och upplåtelseform, 31 december respektive år.</p> <p><i>Källa: Statistiska Centralbyrån</i></p>
Brottslighet:	<p>Brottsligheten redovisas som antalet polisanmälda brott per 1 000 invånare under ett år. Det är endast brott mot brottsbalken som ingår, vilket innebär att bland annat alkohol-, narkotika- och trafikbrott har exkluderats. Detta eftersom dessa brott i hög grad inte har något med bostadsområdet att göra utan till stor del beror på polisens insatser t ex till en trafikkontroll.</p> <p><i>Källa: Västmanlandspolisen (uppgifter om Västerås) och BRÅ, Brottsförebyggande rådet (uppgifter om kommuner)</i></p>
Disponibel inkomst per konsumtionsenhet:	<p>Disponibel inkomst omfattar alla de samlade inkomsterna i en familj inklusive bidrag och med skatter och andra negativa transfereringar från dragna. Vid disponibel inkomst per konsumtionsenhet tar man hänsyn till hushållets sammansättning genom en ekvivalensskala där hushållets medlemmar får olika konsumtionsvikter. Hushållets disponibla inkomst divideras sedan med hushållets sammanlagda konsumtionsvikter. Data avser familjer 20- år och äldre, boende i området 31/12 respektive år.</p> <p>OBSERVERA att sammanboende ogifta par utan gemensamma barn redovisas i statistiken som ensamstående. Det medför att dessa familjers sammanlagda inkomst underskattas samtidigt som antalet ensamstående överskattas och antalet sammanboende underskattas).</p> <p><i>Källa: Statistiska centralbyrån, Totalräknade inkomststatistiken</i></p>
Ekonomiskt utsatta barn:	<p>Andel (%) barn (0-17 år) som bor i hushåll som fått försörjningsstöd någon gång under året och/eller har låg inkomststandard. (För förklaring av försörjningsstöd och låg inkomststandard, se nedan.)</p> <p><i>Källa: Statistiska centralbyrån Totalräknade inkomststatistiken.</i></p>

Flyttändelser:	<p>Antalet flyttningar inom området samt in- och utflyttning mellan området och övriga Västerås under ett år.</p> <p><i>Källa: Statistiska centralbyrån, Statistiskpaket för kommuner.</i></p>
Flyttintensitet:	<p>Antal flyttningar per 100 invånare under ett år. Avser de boendes rörlighet i området. ((Intern flyttning + inflyttning från övriga Västerås + utflyttning till övriga Västerås)/medelfolkmängden i området).</p> <p><i>Källa: Statistiska centralbyrån, Statistiskpaket för kommuner</i></p>
Framtidstro:	<p>Framtidstro mäts i en totalundersökning genom frågan " Hur ser du på framtiden för din personliga del?" där svarsalternativen "mycket ljusst", "ganska ljusst", "varken ljusst eller mörkt", "ganska mörkt" och "mycket mörkt" gavs. Totalundersökningen avser elever i skolår 9.</p> <p><i>Källa: Liv & Hälsa Ung.</i></p>
Försörjningsstöd:	<p>Socialtjänsten ger individen rätt till bistånd från socialnämnden för sin försörjning och livsföring i övrigt, om behovet inte kan tillgodoses på annat sätt. Med försörjning menas pengar för mat, hyra och andra levnadskostnader. Livsföring i övrigt omfattar allt annat som hör till en skälig levnadsnivå. Statistiken avser försörjningsstöd för familjer 20- år boende i området 31/12 respektive år.</p> <p>OBSERVERA att sammanboende ogifta par utan gemensamma barn redovisas i familjestatistiken som ensamstående.</p> <p><i>Källa: Statistiska centralbyrån, Statistiskpaket för kommuner (uppgifter för områden) och Totalräknade inkomststatistiken (uppgifter för kommuner)</i></p>
Förvärvsintensitet:	<p>Andel förvärvsarbetande av befolkningen, 20-64 år, boende i området 31/12 respektive år.</p> <p><i>Källa: Statistiska centralbyrån, Statistiskpaket för kommuner (uppgifter på områdesnivå) och Statistikdatabasen (uppgifter för kommuner)</i></p>
Gymnasiebehörighet (yrkesprogram):	<p>Från och med hösten 2011 är en elev behörig till yrkesförberedande program om eleven har godkänt betyg i ämnena svenska alternativt svenska som andraspråk, engelska och matematik samt i ytterligare fem ämnen, det vill säga totalt åtta ämnen. Andelen beräknas utifrån dem som har fått eller skulle ha fått betyg enligt det mål- och kunskapsrelaterade betygssystemet i årskurs 9, vårterminen respektive år (elever som saknar betyg i alla ämnen och lämnat årskurs 9 ingår således). Enligt Skolverket ska "som ett sammanfattande mått på gymnasiebehörighet sammantaget, avsett program och nivå, är det behörighet till gymnasieprogrammet som ska användas". <i>Källa: Statistiska centralbyrån (uppgifter på områdesnivå) och Skolverket, databasen SIRIS (uppgifter för kommuner)</i></p>
Invånare:	<p>Antalet invånare i området 31/12 respektive år.</p> <p><i>Källa: Statistiska centralbyrån, Statistiskpaket för kommuner (uppgifter på områdesnivå) och Statistikdatabasen (uppgifter för kommuner)</i></p>
Låg inkomststandard:	<p>Avser att familjen/barnet lever under strecket för "lägsta rimliga standard". Måttet inkomststandard kombinerar inkomsterna och det antal personer som skall leva på dessa. Inkomststandard för en familj utgörs av den disponibla inkomsten dividerad med en norm för levnadsomkostnader. Normen bygger på tidigare rekommenderade utgiftsnivåer vid socialbidragsprövning. Storleken på de beräknade levnadsomkostnaderna beror på familjens storlek och sammansättning.</p> <p><i>Källa: Statistiska centralbyrån, Totalräknade inkomststatistiken</i></p>

Ohälsotal:	<p>Ohälsotalet är ett mått på utbetalda dagar med sjukpenning, arbetsskadesjukpenning, aktivitets- och sjukersättning från socialförsäkringen. Ohälsotalet beräknas genom att summera dagar med sjukpenning, arbetsskadesjukpenning, rehabiliteringspenning samt dagar med aktivitets- och sjukersättning. Summeringen divideras sedan med befolkningen 16-64 år.</p> <p><i>Källa: Statistiska centralbyrån, Statistiskpaket för kommuner (uppgifter på områdesnivå) och Försäkringskassan (uppgifter för kommuner)</i></p>
Utbildningsnivå:	<p>Utbildningsnivå för befolkningen 25-64 år, boende i området 31/12 respektive år.</p> <p><i>Källa: Statistiska centralbyrån, Statistiskpaket för kommuner (uppgifter på områdesnivå) och Statistikdatabasen (uppgifter för kommuner)</i></p>
Utländsk bakgrund:	<p>Andelen av befolkningen i området 31/12, som är utrikes födda eller födda i Sverige med båda föräldrarna födda utomlands.</p> <p><i>Källa: Statistiska centralbyrån, Statistiskpaket för kommuner (uppgifter på områdesnivå) och Statistikdatabasen (uppgifter för kommuner)</i></p>
Åldersfördelning:	<p>Antalet invånare i området, 0- år, 31/12 respektive år.</p> <p><i>Källa: Statistiska centralbyrån, Statistiskpaket för kommuner (uppgifter på områdesnivå) och Statistikdatabasen (uppgifter för kommuner)</i></p>
Öppet arbetslösa:	<p>Andel av befolkningen 18-64 år, boende i området 31/9 respektive år, som är registrerade vid arbetsförmedling och som söker och omgående kan tillträda på arbetsmarknaden förekommande arbete och som inte deltar i ett arbetsmarknadspolitiskt program, 31/10 samma år.</p> <p>För sammanställd statistik i figur 31 återfinns andel av befolkningen 16-64 år juli 2014.</p> <p>Statistik över öppet arbetslösa i befolkningen skiljer sig åt mellan Statistiska centralbyrån (SCB) och Arbetsförmedlingen. Det beror på olika metoder i insamlingen av data. Den officiella arbetslösheten mäts av SCB genom urvalundersökning medan Arbetsförmedlingens statistik bygger på verksamhetsstatistik över antalet inskrivna arbets sökande. I jämförelse med andra länder används SCB:s statistik.</p> <p><i>Källa: Statistiska centralbyrån, Statistiskpaket för kommuner, Arbetsförmedlingen</i></p>