



Områdesbestämmelser för Gryta avfallsanläggning mm, Västerås

PLANBESKRIVNING

INLEDNING

Handlingar

Till områdesbestämmelserna hör följande handlingar:

- karta med bestämmelser
- denna beskrivning
- fastighetsförteckning

Syfte och huvuddrag

Syftet med områdesbestämmelserna är att reservera mark för befintlig avfallsanläggning inklusive pågående utveckling av verksamheten samt att säkerställa insynsskydd kring anläggningen. Avfallsanläggningen och den bergtäkt som ligger norr om och i omedelbar anslutning till densamma har bland annat gemensam tillfart. Det har därför bedömts lämpligt att innefatta även bergtäkten i områdesbestämmelserna. Områdesbestämmelserna ger ingen byggrätt. Områdesbestämmelserna prövar inte heller om föreslagen verksamhet kan tillåtas med hänsyn till den omgivningspåverkan som kan förväntas. Denna prövning sker enligt miljöbalken.

Bakgrund

Gryta avfallsanläggning togs i drift av renhållningsverket i Västerås år 1969. En utredning om det långsiktiga deponeringsbehovet i regionen genomfördes 1998-2002 och resulterade i att en utvidgning av avfallsupplaget vid Gryta förordades.

Mark för avfallsanläggningen har reserverats i såväl den kommuntäckande översiktsplanen från 1998 som Översiktsplanen för Västerås tätort från 2004. I samband med miljöprövning av verksamheterna har avvägning mot andra intressen gjorts och hänsyn tagits till naturvärden, omgivningspåverkan mm. Någon exakt avgränsning av det område som avsatts för anläggningen har hittills inte gjorts.

Behovet av insynsskydd är särskilt stort i söder, mot befintlig bostadsbyggelse, och i väster, där anläggningen gränsar mot Önstaskogen, som är ett av Västerås viktigaste rekreationsområden.

Planuppdrag

Byggnadsnämnden har gett stadsbyggnadskontoret i uppdrag att upprätta en detaljplan för området. Under arbetets gång har bedömningen gjorts att områdesbestämmelser i detta fall är en lämpligare planform. Samråd har därvid skett med fastighetskontoret, då det är fastighetsnämnden som begärt planläggning.

PLANDATA

Läge och omfattning

Avfallsanläggningen vid Gryta ligger strax norr om Västerås tätort, ca 5 km norr om Västerås centrum. Planområdet gränsar huvudsakligen mot skogsmark, i den norra delen till viss del mot odlingsmark. Tillfart sker i första hand från Salavägen via den nybyggda Returvägen. Nyängsleden trafikeras fortfarande, men i mindre omfattning än tidigare.

Det område som omfattas av områdesbestämmelserna är ca 3 km² stort och innefattar fastigheten Västerås 4:87 samt del av fastigheterna Västerås 4:45, 4:46, 4:79 och 4:84, Lycksta 1:4 och Frösvi 1:2.



Planområdets läge

Markägoförhållanden

Fastigheterna Västerås 4:45, 4:46, 4:79, 4:84, Lycksta 1:4 och Frösvi 1:2 ägs av Västerås kommun. Västerås 4:87 ägs av VafabMiljö AB. VafabMiljö AB, Svensk Växtkraft AB och NCC Roads AB arrenderar marken av Västerås kommun. Swedish Biogas International, vilka avser att etablera sig inom avfallsanläggningen, kommer också att arrendera mark av Västerås kommun. I områdets södra del finns två ledningsrätter för starkström.

TIDIGARE STÄLLNINGSTAGANDEN

Översiktsplan

För området gäller översiktsplan för utveckling av Västerås tätort, Öp54, antagen 2004. Området kring Gryta avfallsstation har betecknats "Utredningsområde" på kartan. Inom detta område ska fortsatt planering redovisa avfallsstationens framtida markbehov där detta vägs mot andra intressen i området. Av översiktsplanen framgår att det även är viktigt att behovet av skyddszoner kring avfallsanläggningen klarläggs.

Föreslagen markanvändning överensstämmer med gällande översiktsplan. Önstaskogen är i översiktsplanen utpekad som ett mycket värdefullt natur- och rekreationsområde. Önstaskogen och Svartådalen norr om Norrleden är de enda strövområden i stadens närhet som kan erbjuda tystnad. I grönstrukturplanen, som är en bilaga till översiktsplanen, anges att ekvivalentvärdet 40 dB(A) inte bör överskridas.



Utdrag ur Översiktsplan för utveckling av Västerås tätort, Öp54

Riksintresse

Riksintresseområdet för kulturmiljövård i Svartådalen innefattar även delar av Önstaskogen. Planområdet är beläget utanför riksintresseområdet och föreslagen markanvändning bedöms inte påverka kulturmiljövärdena.



Strandskydd

Inom planområdet finns eller har funnits flera bäckar och diken, för vilka strandskydd om 25 m måste antas gälla. Dessutom gäller strandskydd inom 100 m vid de öppna vattenytorna som finns eller har funnits i området.

De områden som är avsedda för deponi, behandling och återvinning av avfall samt täktverksamhet är inte tillgängliga för allmänheten. Ansökan om upphävande av strandskyddet inom dessa delar av planområdet kommer att inges till länsstyrelsen enligt 8 kap 18§ MB. För de bäckar och diken som ligger inom det område som utgör skyddsområde bedöms strandskyddet kunna fortsätta att gälla.



Teckenförklaring

-  Skyddsområde
-  strandskydd

Gällande detaljplan

Området är inte detaljplanelagt.

Gällande tillstånd

Tillstånd enligt 9 kap. 6§ miljöbalken till anläggande och drift av ny avfallsdeponi mm vid Gryta, Miljödömsstolen 2007-02-28

Tillståndet avser den nya deponianläggningen, Deponi 2009, som invigdes i januari 2009. Anläggningen är avskild från annan avfallsverksamhet på Gryta och innehåller en deponiyta, en förbehandlingsyta samt ett lakvattensystem. Av tillståndet framgår vilka

typer av avfall som får lagras samt hur detta ska göras. Bolaget ska verka för att omgivande vegetation bibehålls i den utsträckning som krävs för att ge erforderligt insynsskydd. All deponeringsverksamhet ska bedrivas i skydd av vallar så att insyn från omgivningen om möjligt förhindras.

Deponering får ske till en höjd av högst +75 meter över havet.

Riktvärden för buller anges. De tider då tunga transporter är tillåtna regleras.

Tillstånd enligt miljöbalken till verksamheten vid Gryta avfallsanläggning, miljödomstolen, Stockholms Tingsrätt 2002-04-15

Tillståndet omfattar bl. a

- rötning i biogasanläggning av organiskt hushållsavfall och vallgrödor,
- kompostering av park- och trädgårdsavfall
- kompostering av slam från avloppsreningsverket,
- mellanlagring, konditionering och behandling av jordar och massor som förorenats av huvudsakligen tungmetaller
- behandling av oljeförorenat vatten och slam

Tillståndet för den gamla deponin upphörde i och med utgången av år 2008. Den kommer att sluttäckas successivt för att vara helt sluttäckt 2027.

Tillståndet för övriga verksamheter gäller tills vidare med specificering av de mängder avfall av olika slag som tillåts.

Miljödomen innehåller ett flertal villkor som rör hur deponeringen ska genomföras.

Anläggningen ska i erforderlig omfattning vara inhägnad. Det åligger Vafab att medverka till att omgivande vegetation bibehålls i den utsträckning som krävs för att ge erforderligt insynsskydd.

All deponeringsverksamhet ska bedrivas i skydd av vallar utförda så att insyn från omgivningarna om möjligt förhindras.

Riktvärden för buller anges.

Tillstånd enligt 12 kap miljöbalken till bergtäkt och uppställning av kross- och sorteringsverk, länsstyrelsen 2005-06-03 (täkttillstånd)

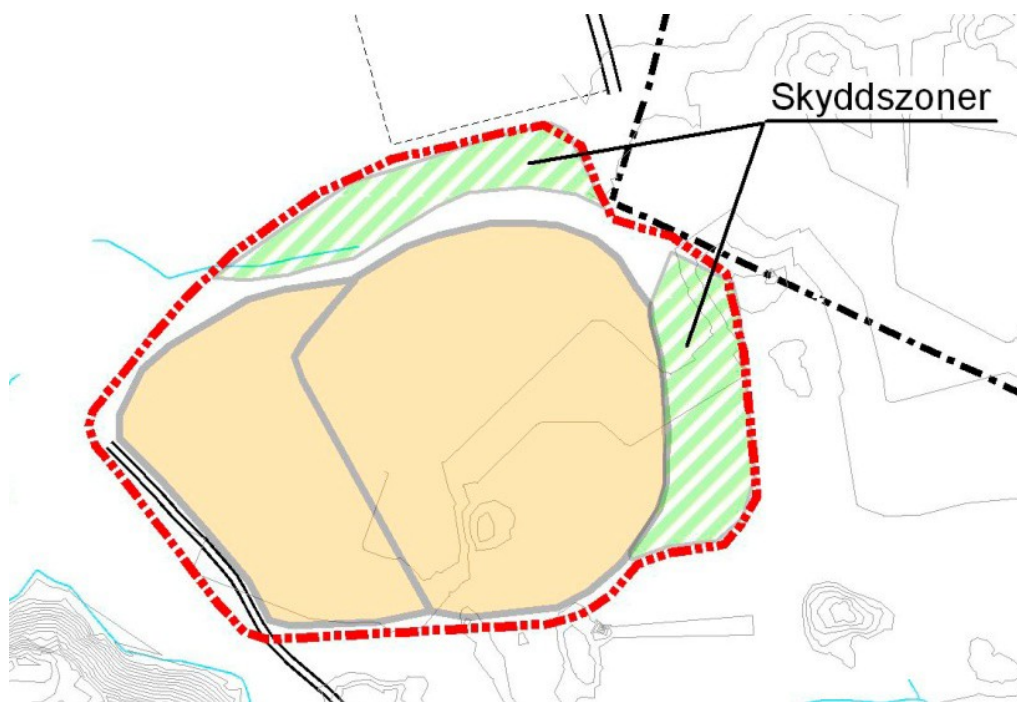
Tillståndet för bergtäkt avser brytning av berg ner till ett definierat djup. Krossanläggningen får även ta emot rent entreprenadberg. Andra främmande material får inte hanteras. Norr och öster om bergtäkten ska befintlig skog kvarstå som skyddszon.

För att minska bullerstörningar längs Nyängsleden skulle enligt tillståndet en ny anslutningsväg till Rv 67 iordningställas. Denna, som fått namnet Returvägen, togs i bruk 2010. Riktvärden för buller anges vid bostäder respektive inom område för rörligt friluftsliv i Önstaskogen. Anläggningen ska vara avspärrad i den omfattning som krävs för att förebygga fara för människor och djur.

Tillstånd enligt 9 kap miljöbalken för återvinning av avfall och tillverkning av asfalt, länsstyrelsens miljöprövningsdelegation 2005-06-03

Inom området har man även tillstånd för återvinning av upprivna eller uppfrästa asfaltmassor, rivna betongprodukter, jordmassor, tegelmassor samt uppställning och drift av asfaltverk. Anläggningen är lokaliserad i anslutning till bergtäkten.

Asfaltverket har inte uppförts och NCC ser i dagsläget inget behov av detsamma.



Område för bergtäkt med ingående skyddszoner

Behovsbedömning om betydande miljöpåverkan

För områdesbestämmelser krävs ingen miljöbedömning. De verksamheter som bedrivs inom området är prövade enligt miljöbalken. I samband med detta har miljökonsekvensbeskrivningar upprättats. Tillkommande verksamheter prövas också enligt miljöbalken, varvid de nya verksamheternas omgivningspåverkan kommer att beskrivas och miljöbedömas.

FÖRUTSÄTTNINGAR OCH FÖRÄNDRINGAR

Översiktlig områdesbeskrivning

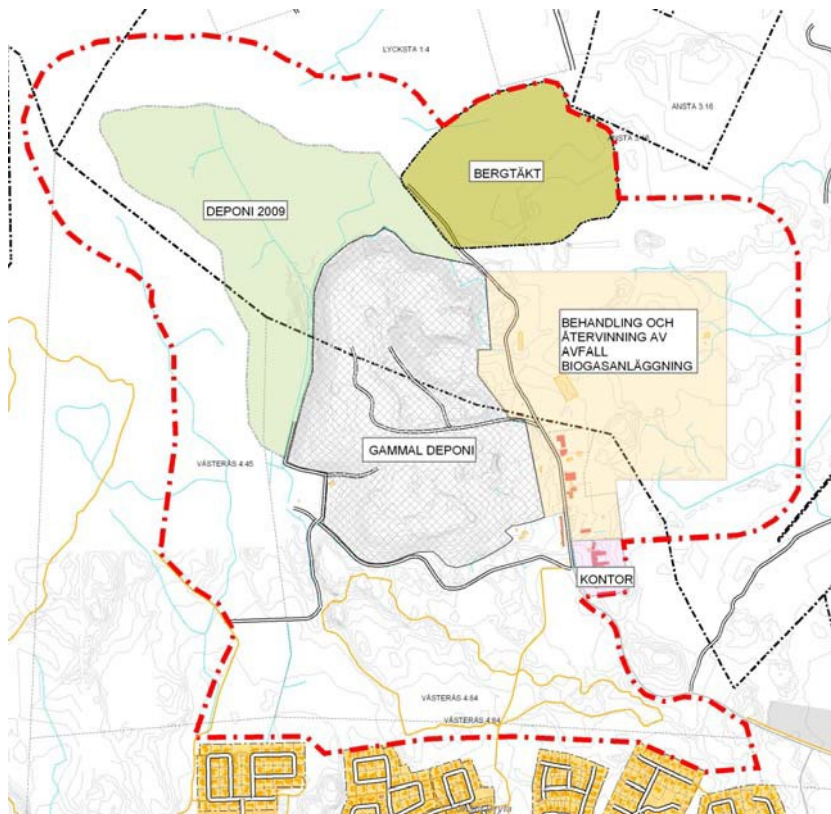
Vid Grytas avfallsanläggning sker deponering av avfall samt mottagning och sortering av återvinningsbart material. Avfallsanläggningen drivs av det kommunala bolaget Vafab Miljö AB.

Gryta avfallsanläggning togs i drift av renhållningsverket i Västerås år 1969. Anläggningen har sedan dess tagit emot merparten av det avfall som uppkommit inom Västerås, Hallstahammar och Surahammar. År 1981 bildades Västmanlands avfallsaktiebolag, Vafab, där kommunerna i Västmanlands län samt Enköpings och Heby kommun är delägare.

En utredning om det långsiktiga deponeringsbehovet i regionen 1998-2002 resulterade i att en utvidgning av avfallsupplaget vid Gryta förordades. Efter miljöprövning startade anläggandet och den första delen av den nya deponin togs i bruk i januari 2009. Den gamla deponin togs därmed ur bruk och terrassering och sluttäckning pågår. Deponin för farligt avfall som ligger inom det gamla deponiområdet nyttjas fortfarande, men kommer att avvecklas innan den gamla deponin är helt sluttäckt 2027.

Inom avfallsanläggningen finns en omlastningsplatta för hushållsavfall, en sorteringsanläggning för industri- och grovavfall, komposteringsytor, sorteringsplattor för träavfall, vitvaror/skrot, glas mm samt ytor för mellanlagring/behandling av farligt avfall

samt Svensk Våxtkrafts rötningsanläggning. I den framställs biogas till fordonsbränsle samt rötrest till gödselmedel på åkrar. Sedan 1986 sker gasutvinning ur den gamla deponin. Anläggningen är försedd med ett dräneringssystem för lakvatten bestående av bl.a. lakvattendiken och schaktbrunnar med pumpning, luftat utjämningsmagasin, pumpstationer med flödesmätare och överföringsledning till reningsverket i Västerås. Ytvatten från omgivande mark avvattnas via dagvattenledningar. En ny reningsanläggning för lakvatten planeras sydväst om deponiområdet.



Markanvändning – översikt

Närmaste bostadsbebyggelse - Norra Gryta – ligger ca 600 meter söder om den äldre delen av den gamla deponin. Nuvarande deponering sker ca 1600 m från bebyggelsen. Komposterings- och rötningsanläggningar ligger på ca 1200 m avstånd från tätbebyggelse. Omgivande mark är skogsbeväxt och utnyttjas bl.a. för det rörliga friluftslivet.

Nordost om avfallsanläggningen har NCC Roads erhållit tillstånd att bedriva täktverksamhet samt ställa upp kross- och sorteringsverk. Verksamheten skall pågå under cirka tjugo år. När täktverksamheten avslutats kommer området att efterbehandlas så att ytor i marknivå kan återgå till skogsmark. Själva uttagsområdet kommer att efterbehandlas för att övergå till grundvattensjö.

Genom att verksamheten kommer att bedrivas under befintliga marknivåer bedöms störningarna i omgivningen bli begränsade. Befintlig infrastruktur inom avfallsanläggningen såsom vägar, ledningar, våganläggning, kontrollsystem mm samnyttjas. Den

nya anslutningsvägen från Salavägen tillkom genom krav vid tillståndsprövningen för bergtäkten.

I täkttillståndet hänvisas till den hushållningsplan för berg- och grusmassor som antogs 2001. Bergtäkten stämmer väl med översiktsplanens mål att minska och effektivisera vårt nyttjande av material och resurser.

Inom ett område som särskilt markerats i täkttillståndet ska befintlig skog kvarstå som skyddszon. Mark, skog och vegetation inom skyddszonen får inte skadas.

Inom område för rörligt friluftsliv i Önstaskogen får buller från den samlade verksamheten som riktvärde inte ge upphov till högre ekvivalent ljudnivå än 40 dB(A) dagtid och 35 dB(A) övrig tid.

Vid infarten till Grytaanläggningen finns Västerås Bildemontering, en verksamhet som är skild från VafabMiljös. Här återvinns avfall genom tömning och demontering av uttjänta bilar som omfattas av bilskrotningsförordningen (2007:186).

Planerade förändringar inom området

En kraftigt ökad efterfrågan på biogas som fordonsbränsle gör att Vafab Miljö, i samarbete med Svensk Växtkraft AB, vill öka utnyttjandet av hushållens biologiskt nedbrytbara restavfall för tillverkning av biogas genom torrötning. I projektet ingår också anläggningar för framställning av en högvärdig bränslefraktion och en återvinningsbar metallfraktion. Biogas och deponigas kommer att uppgraderas till flytande fas och därmed kunna nyttjas av fler brukare.

Tillsammans med Mälarenergi vill Vafab Miljö även uppföra en anläggning för mottagning och förbehandling av slam från trekammarbrunnar och slutna tankar. Anläggningarna föreslås lokaliseras i östra delen av avfallsanläggningen och i anslutning till befintlig biogasanläggning. I samband därmed flyttas nuvarande lagringsytor för ensilage till ett område längre söderut.

Ytterligare en biogasanläggning planeras inom Grytaområdet. Ett antal lantbrukare med storskalig djurhållning kring Västerås planerar att tillsammans med Swedish Biogas International AB, SBI, uppföra en biogasanläggning i Västerås för produktion av biogas till fordon. Anläggningen kommer att ha gödsel från gårdarnas djurhållning som den huvudsakliga råvaran. För att få en väl fungerande röttningsprocess och ett gott utnyttjande av anläggningen kommer gödseln att kompletteras med andra substrat såsom restprodukter från livsmedelsindustrin och mindre mängd energigröda. Svensk Växtkraft kommer att köpa all gas från anläggningen. En lokalisering i anslutning till Växtkrafts biogasanläggning har därför bedömts lämplig. Den biogödsel som återstår efter gasutvinningen kommer att distribueras åter till lantbruket. SBI har även analyserat alternativa lokaliseringar av anläggningen. Avgörande för valet av plats har i första hand varit att gasen ska säljas till Svensk Växtkraft. Anläggningen föreslås lokaliseras söder om befintlig biogasanläggning.

De nya anläggningar som föreslås är belägna i öster, intill befintliga anläggningar. Utökningen sker således inte i riktning mot bostadsbebyggelsen på Norra Gryta.



Etablering av ny verksamhet inom det område som omfattas av områdesbestämmelserna, ska föregås av miljöprövning, där verksamhetens omgivningspåverkan och eventuella olägenheter av densamma ska prövas.

SBI:s ansökan om tillstånd för biogasanläggningen prövas av Länsstyrelsens miljöprövningsdelegation. SBI bjöd i februari 2011 närliggande verksamheter samt 800 hushåll omkring Gryta till samråd i återvinnarhuset på Gryta. Ärendet kungjordes i VLT 2012- 02-01 med möjlighet att lämna synpunkter senast 2012-02-29. Länsstyrelsens miljöprövningsdelegation räknar med att fatta beslut i ärendet innan sommaren 2012.

Vafab Miljö AB avser att i samband med den tillståndsprövning som krävs för tillkommande verksamheter modernisera gällande tillstånd för övrig verksamhet inom Gryta avfallsanläggning med undantag av den nya deponin som togs i bruk 2009. En tillståndsansökan lämnades in till miljödomstolen i december 2011. Ett första samråd genomfördes i slutet av 2009.

Om framtida utveckling av verksamheten innebär att ytterligare mark, utöver den som reserveras i dessa områdesbestämmelser, behöver tas i anspråk krävs en särskild prövning av den ändrade markanvändningen.

I samband med tidigare miljöprövning har Vafab ålagts att utreda lämpliga metoder för behandling och utsläpp av lakvatten och vatten från behandlings- och lagringsytor. Med utredningen som grund har Miljödomstolen ålagt Vafab att behandla lakvatten i en SBR-anläggning med efterföljande kontinuerligt sandfilter. Lakvattenanläggningens läge avgörs av terräng och avrinningsförhållanden. Slutligt läge är bl.a beroende av resultatet av kommande geotekniska undersökningar.

Transporter till och från området

Tillfart till området sker i första hand från Salavägen via den nybyggda Returvägen. Den nya anslutningen var ett krav i miljötillståndet för bergtäkten. Vägen togs i bruk 2010. Trafikräkningar före och efter Returvägens öppnande visar att trafikflödet på Nyängsleden minskat. Personbilsflödet har minskat med c:a 40% och lastbilstrafiken med c:a 55%. Både Nyängsleden och Returvägen ingår i stadens övergripande vägnät och någon trafikbegränsning är i dagens läge inte aktuellt.

Behov av insynsskydd

I Önstaskogen finns motions- och skidspår som utgår från Rocklundaområdet och som nyttjas av många västeråsare. Av miljödomen framgår att all deponeringsverksamhet ska bedrivas i skydd av vallar så att insyn från omgivningen om möjligt förhindras. En skogsridå kring området skall ytterligare minska insynen. Skogsområdet öster om avfallsanläggningen har inte samma rekreativvärde, men en insynsskyddande skogsridå bedöms ändå nödvändig. Ett område med 200 meters bredd föreslås utgöra skyddsområde.

Behov av insynsskydd finns också mot bostadsbebyggelsen i Norra Gryta. Delen närmast Norra Gryta används inte som deponi idag, utan sluttäckning pågår. Behov av insynsskydd bedöms ändå finnas. I skogsområdet närmast Norra Gryta finns också motionsspår och promenadstigar som utnyttjas mycket av de boende i området. Hela området mellan deponiområdet och bostadsbebyggelsen föreslås utgöra skyddsområde.

I söder ska skyddsområdet också utgöra geologisk barriär för lakvatten från avfallsanläggningen (se rubriken Geologisk barriär nedan).

När det gäller bergtäkten har en skyddszon särskilt markerats i täktillståndet. Mark, skog och vegetation inom skyddszonen får inte skadas. Något behov av ytterligare insynsskydd bedöms inte erforderligt.

Krav på skogens skötsel

Målet är att skogen ska skötas så att den ger ett insynsskydd året runt.

Skogen har sedan lång tid brukats enligt den s.k. trakthyggesmetoden. Det innebär att skogen sköts på beståndsnivå där träden inom beståndet vanligen är av samma ålder.

I skogen runt avfallsanläggningen finns idag en relativt stor andel yngre skog som förhoppningsvis kommer att vara vital under lång tid framöver, men det finns också en del äldre skog där träden redan idag visar tecken på minskad vitalitet och skador. När skogen ska fungera som insynsskydd är kalavverkning det stora problemet. När skogen blir tillräckligt gammal är man tvungen att avverka. Om man i stället har en skog med träd i blandad ålder avverkar man träden allt eftersom de mognar, s. k. kontinuitets-skogsbruk. Detta är dock kostsamt och ineffektivt och bedöms inte kunna tillämpas annat än undantagsvis. Ett ståndortsanpassat skogsbruk, där växtplatsens förutsättning att producera virke och bidra till att hänsyn till den biologiska mångfalden tas till vara, är därför att föredra. Med ledning av den väljs en anpassad metod för avverkning och förnygring, exempelvis kan avverkning ske genom korridor- eller kantavverkning och en större lövinblandning släpps upp på fuktigare markpartier. Det innebär att man i stället för stora hyggen låter förnygringen komma upp några meter innan man avverkar nästa remsa. En blandning av löv- och barrskog är önskvärd.

För avverkning av skog omfattande större arealer än 0,5 ha införs en bestämmelse om marklov.

Skogsområdet norr om bebyggelsen på Norra Gryta har stora värden som lek- och närströvsområde med motionsspår och promenadstigar. Intentionerna är här att behålla skogen så intakt som möjligt, men hänsyn måste tas till skogens skick och ålder.

Geologisk barriär

Skyddszonen söder om avfallsanläggningen har också en viktig funktion som geologisk barriär, vars uppgift är att utgöra ett långsiktigt skydd mot spridning av eventuella föroreningar från deponin. Lakvatten från deponin ska i ett långsiktigt perspektiv filtreras genom underliggande marklager eller behandlas på annat sätt så att föroreningarna successivt läggs fast och/eller bryts ned. I det långa tidsperspektivet är den geologiska barriären, tillsammans med sluttäckningen, det främsta skyddet mot föroreningsspridning till omgivningen. Gräv- och schaktarbeten får inte förekomma inom detta område, inte heller ingrepp i mark och vatten som t. ex. pumpning, dränering och fördämning.

OMRÅDESBESTÄMMELSER

Markanvändning

- E1** Område för avfallsdeponering.
Förutsättningarna för deponeringsverksamheten framgår av gällande miljö-tillstånd.
- E2** Område med nedlagd deponi.
Inga åtgärder får vidtas som kan skada skyddstäckningen.
- E3** Område för behandling och återvinning av avfall.
Förutsättningarna för verksamheten regleras i gällande och framtida miljö-tillstånd.
- E4** Område för kontorsbyggnader mm tillhörande verksamheten
på avfallsanläggningen
- E5** Område för behandling av lakvatten. Förutsättningarna för lakvattenhantering-
en regleras i miljö-tillstånd.
- ES** Området utgör skyddsområde (insynsskydd) för avfallsanläggningen
- EG** Området utgör geologisk barriär. Gräv- och schaktarbeten eller andra ingrepp i
mark och vatten får inte förekomma. Undantag görs för underhåll av befint-
liga telekablar.
- J1** Område för bergtäkt med tillhörande verksamheter.
Förutsättningarna för verksamheten regleras i gällande miljö-tillstånd.
- J2** Område för verksamhet med anknytning till avfallsanläggning-
en ex bildemontering

Ändrad lovplikt

Bygglov erfordras ej för upplag.

- a₁** Marklov krävs för avverkning av skog på större arealer än 0,5 ha.
Undantag görs för skötsel och underhåll av luftledningarna genom området.

MEDVERKANDE TJÄNSTEMÄN

Områdesbestämmelserna har upprättats av stadsbyggnadskontoret genom Ingrid Legrell Crona.

Stadsbyggnadskontoret

Hans Larsson
Planchef

Ingrid Legrell Crona
Planarkitekt