



VÄSTERÅS STAD

# FINANSRAPPORT

2016-11-30

Internbanken

## Sammanfattning av månaden

**Räntebärande nettotillgång:** Har ökat med 73 mnkr till 1 383 mnkr från föregående månad.

**Upplåning:** Har minskat med 44 mnkr till totalt 8 844 mnkr.

**Utlåning:** Utlåningen via styckelån samt kontokreditssystemet har ökat med 34 mnkr till totalt 8 789 mnkr.

**Likviditetsreserven:** Reserven täckte vid månadsskiftet den kommande månadens förfall, då få låneförfall lagts i december. Västerås stad har även 2 000 mnkr i outnyttjade back-up faciliteter och vi ligger med god marginal inom Finansriktlinjerna.

**Pensionsfonden:** Marknadsvärdet har stigit med 4 mnkr till 816 mnkr. Total värdeförändring i år är +37 mnkr. Real värdeökning de senaste fem åren är 6,8%/år. Målet är minst 3%.

### Övrigt:

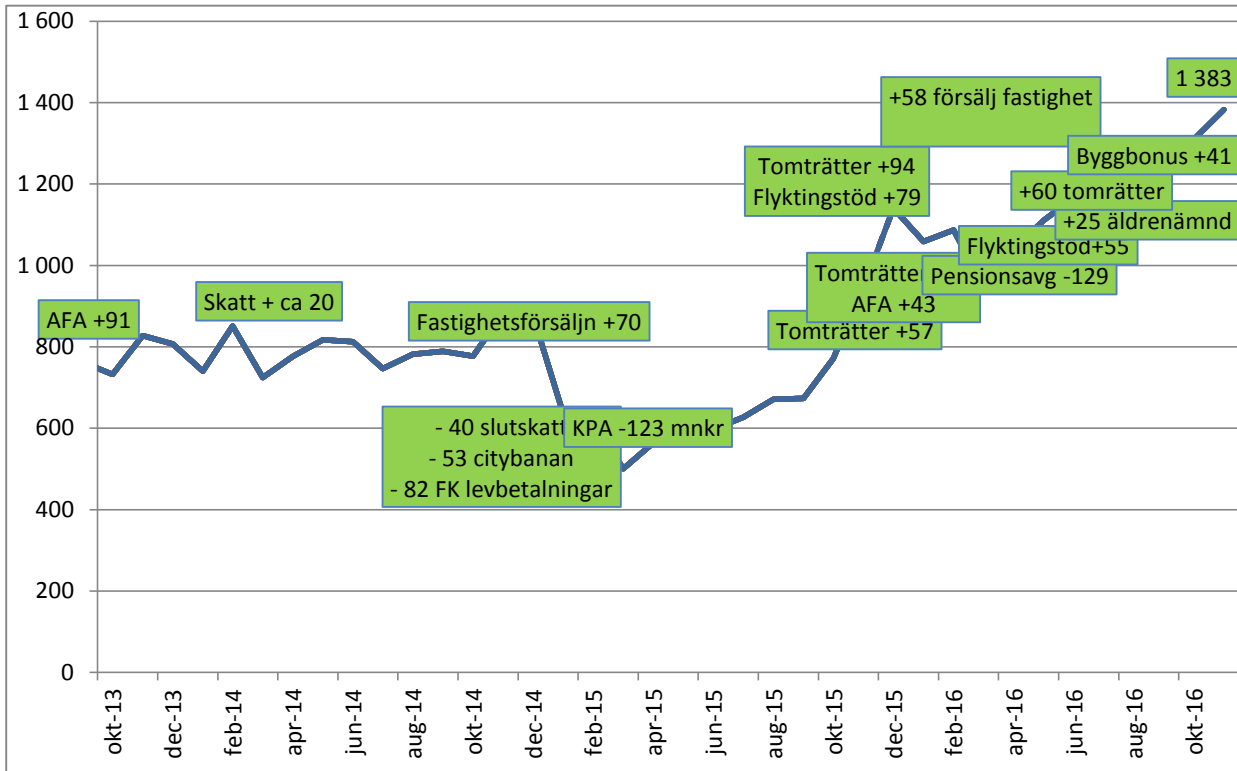
**Kreditbetyg (rating):** Kreditvärderingsinstitutet Standard & Poor's har i september bekräftat stadens kreditbetyg till högsta möjliga, AAA med stabila utsikter. Betyget motiveras främst av att den finansiella styrningen av koncernens låneskulder är "mycket stark". Största risken framöver är koncernens skuldökning.

**Banktillgodohavanden:** Likviditetsreserven, inklusive stadens egen kassa (1 415 mnkr) placeras nu till 0 % eller till negativ ränta. Då flera banker idag infört negativa räntor så ligger vi nu nära de limiter per bank som är fastställda i Finansriktlinjerna, för att vi ska undvika att betala för mycket för att ha pengar på banken.

**Gröna obligationer:** I november gavs Västerås första Gröna obligation på 750 mnkr ut. Gröna investeringar från Mälarenergi, Mimer och VafabMiljö bidrog till stort intresse från investerare för den 5 år långa obligationen, som förlänger vår ränte- och kapitalbindning."

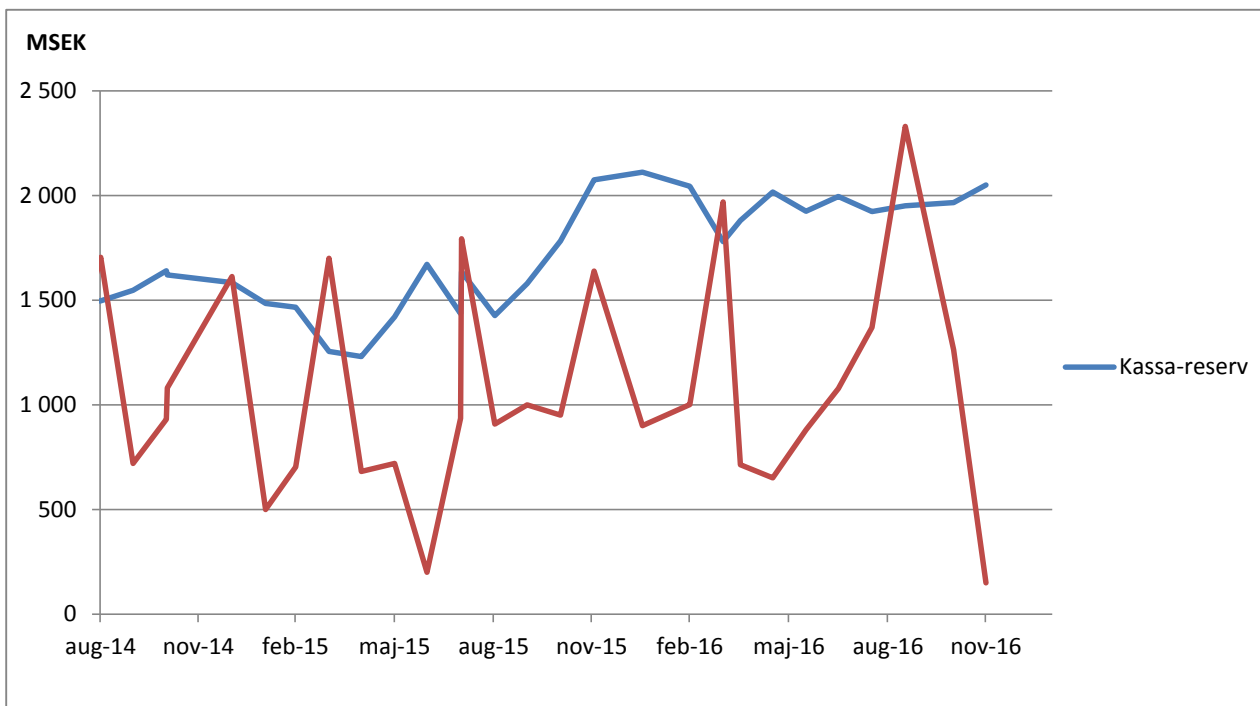
## Räntebärande nettotillgång

Stadens räntebärande nettotillgång är de räntebärande tillgångarna (exkl förlagslån), minus de räntebärande skulderna



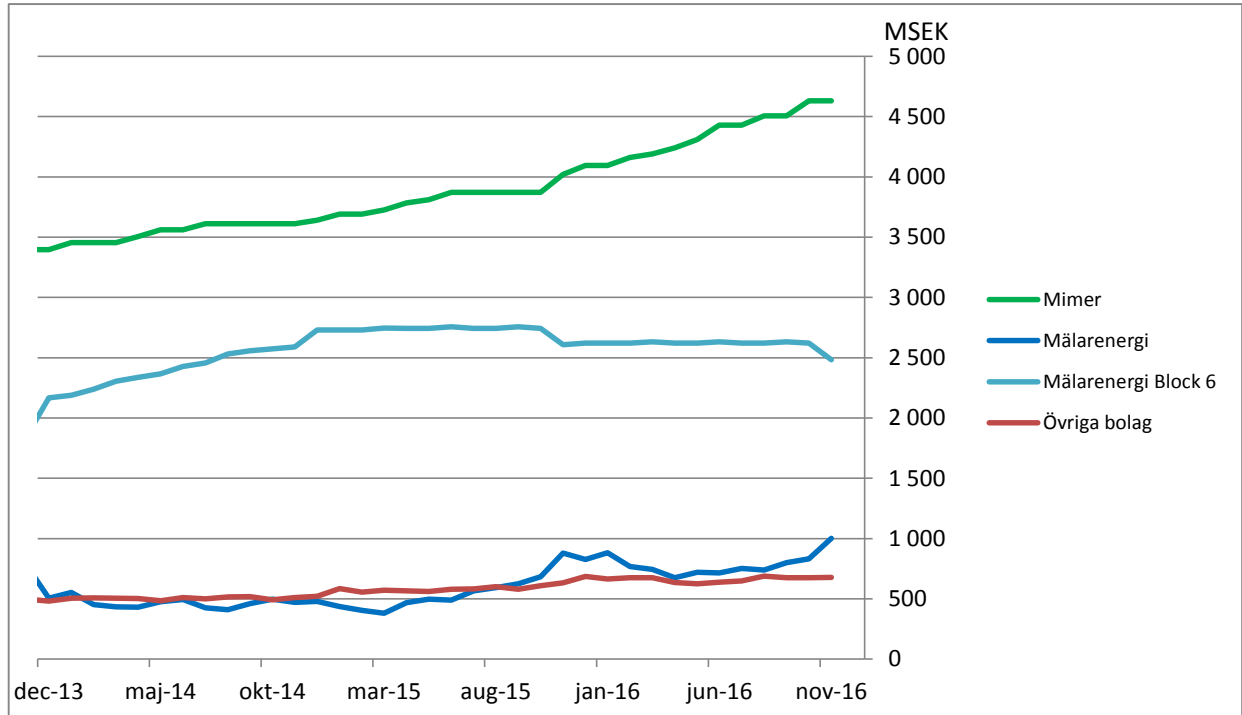
## Kassareserv

Västerås stad ska hålla en reserv som vid normala marknadsförutsättningar ska täcka den kommande månadens låneförfall. Kassareserven består av obunden bankinlåning samt checkkrediter.



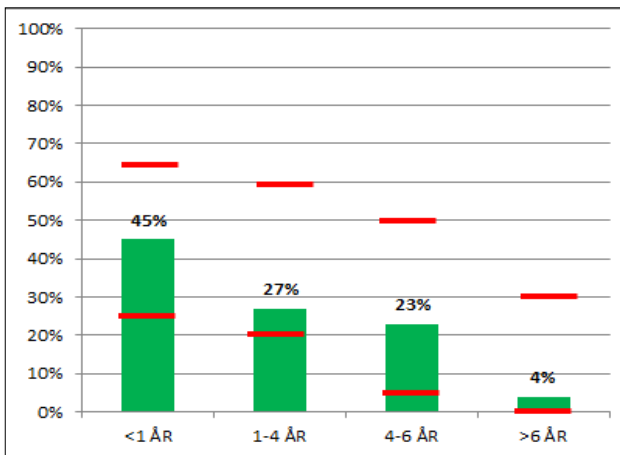
## Utlåning

Internbanken lånar ut pengar till de kommunala bolagen dels genom kontokrediter, samt genom enskilda lån, till marknadsmässiga villkor

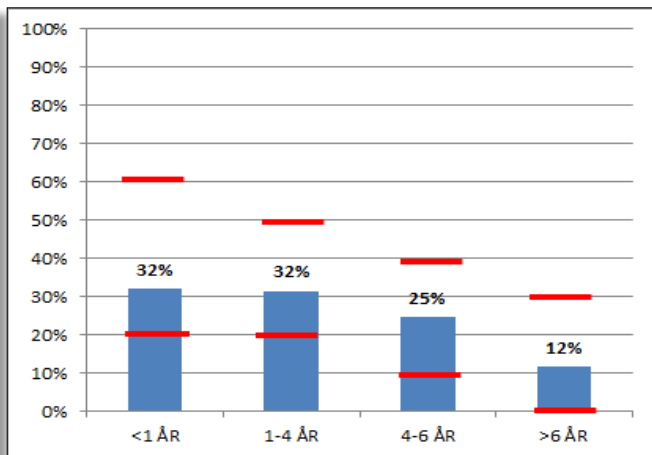


- Mimers upplåning är oförändrad från föregående månad.
- Mälarenergi har ökat sin totala upplåning med 31 mnkr från föregående månad.

### Kapitalbindning Kontokredit



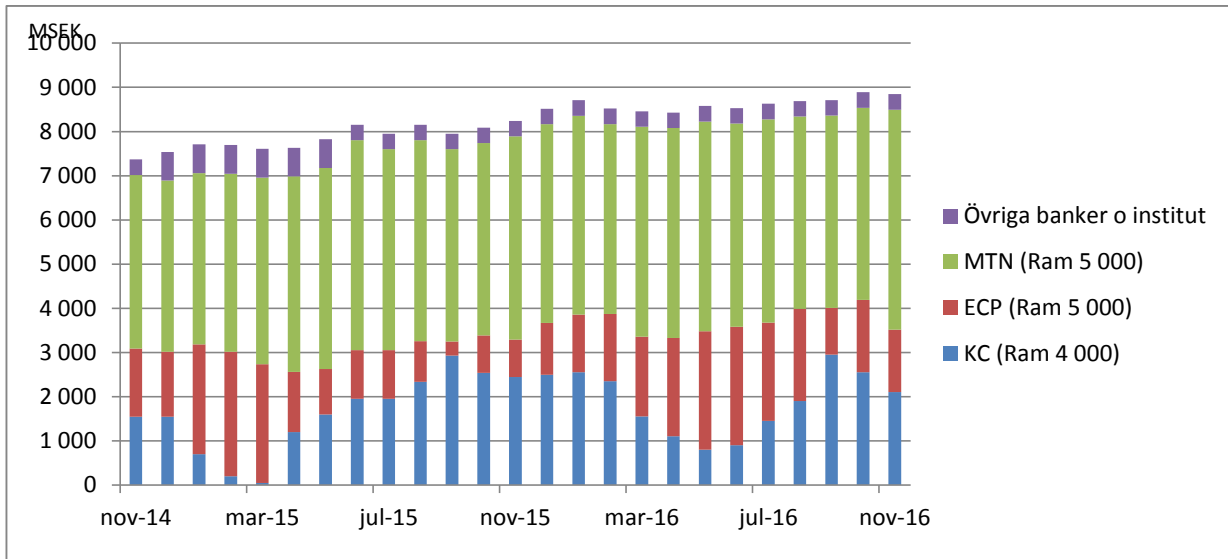
### Räntebindning Kontokredit



\*De röda strecken visar tillåtet intervall enligt Finansriktlinjerna.

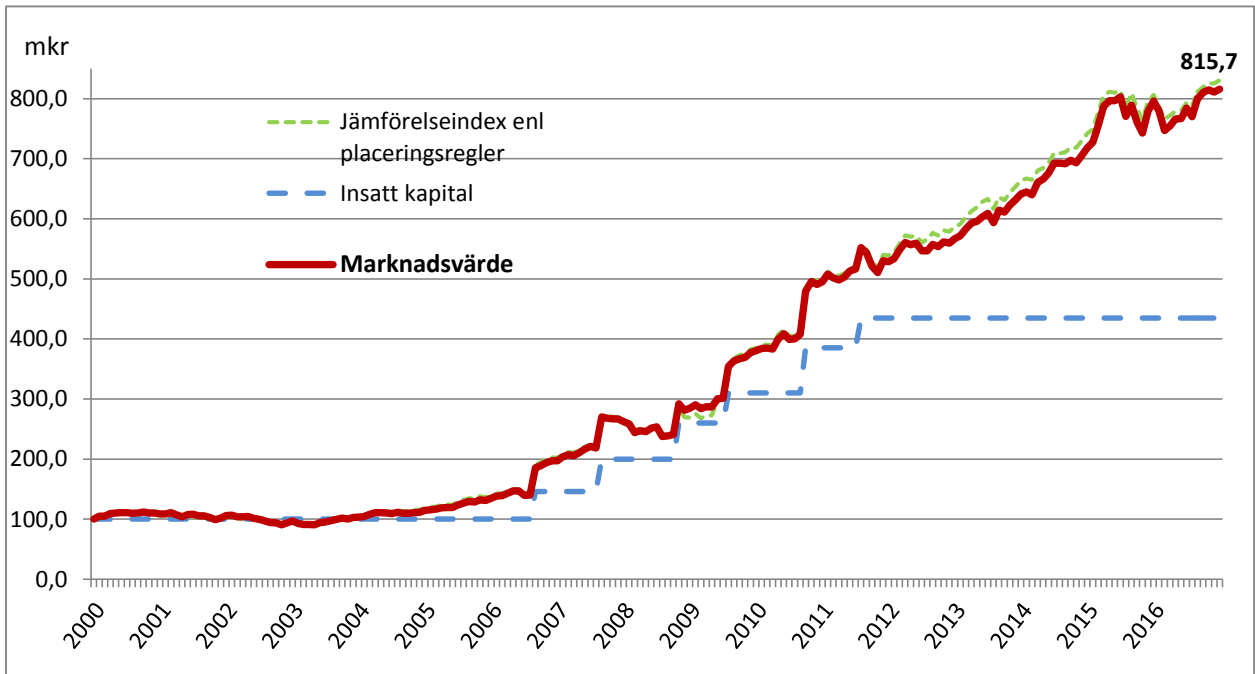
## Upplåning

Internbanken lånar upp pengar för utlåning till de kommunala bolagen genom kapitalmarknaden samt genom traditionella banklån. Kommuncertifikat (KC) och European Commercial Papers (ECP) är löptider under ett år, och Medium Term Notes (MTN) gäller löptider längre än ett år.



- All upplåning i utländsk valuta säkras med hjälp av valutaterminer vilket ger en 100 % effektiv säkring.
- Totalt har Västerås stad en låneskuld på 8 884 mnkr, inkl utnyttjande av checkkredit på koncernkonto (vilken vid månadsskiftet var 40 mnkr).
- Västerås stad har under året fortsatt kunna låna pengar på kapitalmarknaden till mycket bra villkor.

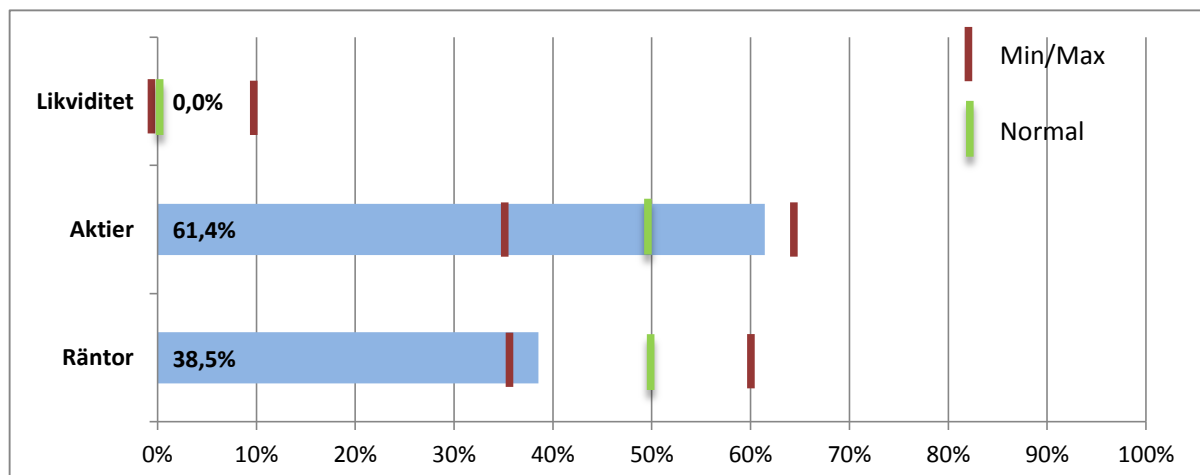
## Pensionsfonden Marknadsvärde



Värdeförändringen i Pensionsfonden uppgår hittills i år till +36,7 mnkr, vilket motsvarar +4,7 % (vilket är 0,8 % lägre än jämförelseindex enligt placeringsreglerna).

Andelen aktier hålls på en relativt hög nivå, inom den tillåtna limiten, då räntor är på historiskt låga nivåer och därmed genererar en låg avkastning.

## Tillgångsfördelning



**Mål enligt Finanspolicyn:** "Att eftersträva en stabil real värdetillväxt, uppgående till minst 3% per år sett över rullande femårsperioder." Med real värdetillväxt menas värdeökning minus inflation (KPI), i ett genomsnitt för de senaste fem åren.

**Real värdetillväxt 2011 - 2015: +6,8%/år**