



VÄSTERÅS STAD

FINANSRAPPORT

2018-07-31

Internbanken

Sammanfattning av månaden

Räntebärande nettotillgång: Har minskat med 18 mnkr till 1 700 mnkr jämfört med föregående månad.

Uplåning: Har ökat med 100 mnkr till totalt 8 939 mnkr.

Utlåning: Utlåningen via styckelån samt kontokreditsystemet har ökat med 128 mnkr till totalt 8 805 mnkr.

Likviditetsreserven: Reserven täckte vid månadsskiftet den kommande månadens förfall. Västerås stad har även 2 000 mnkr i outnyttjade back-up faciliteter.

Pensionsfonden: Marknadsvärdet har ökat med 13 mnkr till 928 mnkr jämfört med föregående månad. Total värdeförändring i år är + 46,4 mnkr. Real värdeökning de senaste fem åren är 8,4%/år. Målet är minst 3%/år. I juni avvytrades en Emerging Markets-fond, vars likvid på 15 mnkr i juli investerades i en Tillväxtmarknadsfond med större hållbarhetsfokus.

Övrigt:

Kreditbetyg (rating): Kreditvärderingsinstitutet S&P Global har i september bekräftat stadens kreditbetyg till högsta möjliga, AAA med stabila utsikter. Betyget motiveras främst av att den finansiella styrningen av koncernens låneskulder är "mycket stark". Största risken framöver är koncernens skuldökning.

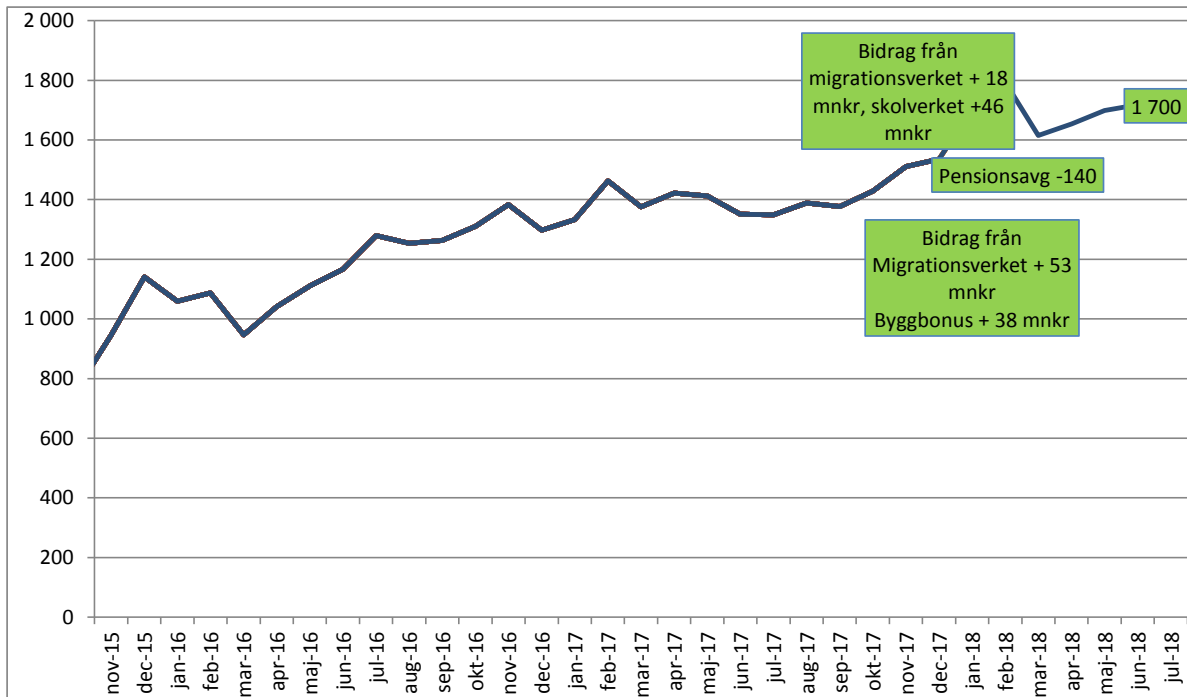
Banktillgodohavanden: Likviditetsreserven, inklusive stadens egen kassa, (1 811 mnkr) placeras fortsatt till negativ ränta.

Back-Up Faciliteter: I februari tecknades ett nytt kreditlöfte, till marknadsmässigt bra villkor, som ersätter ett löfte som förföll under 2018. Den totala summan är fortsatt 2 000 mnkr i kreditlöften.

Kapitalbindning: För bostadsbolagets finansiering gjordes i maj en 7årig kapitalbindning på 500 mnkr av bolagets skuld, i syfte att förlänga portföljens kapitalbindning.

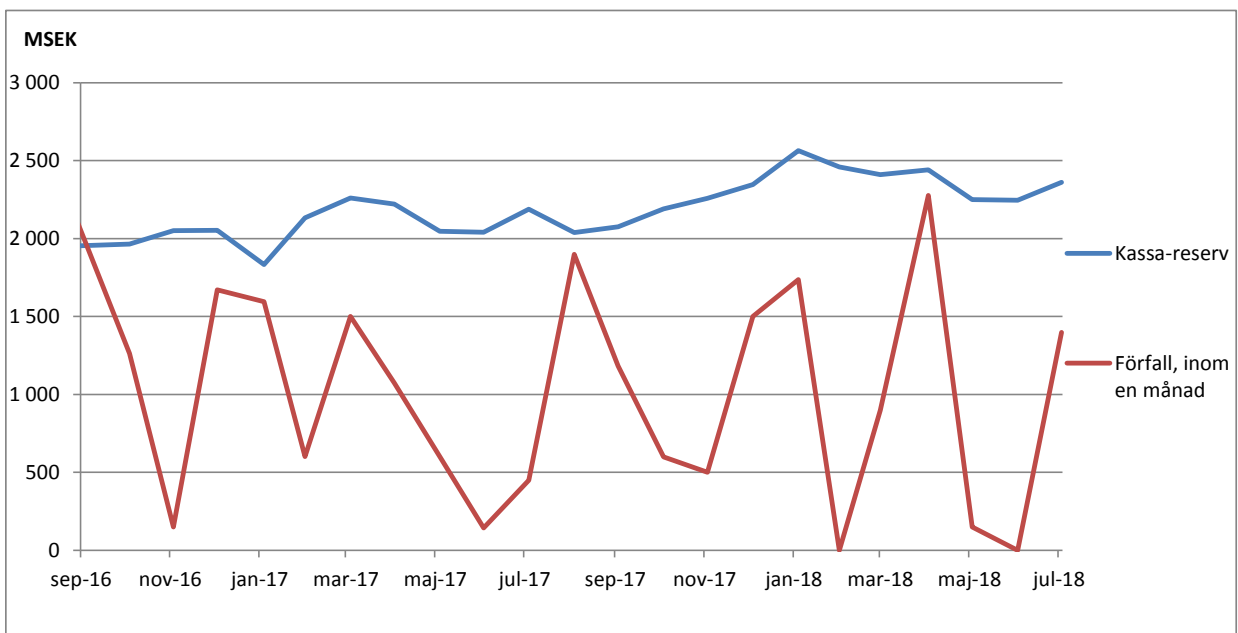
Räntebärande nettotillgång

Stadens räntebärande nettotillgång är de räntebärande tillgångarna (exkl förlagslån), minus de räntebärande skulderna



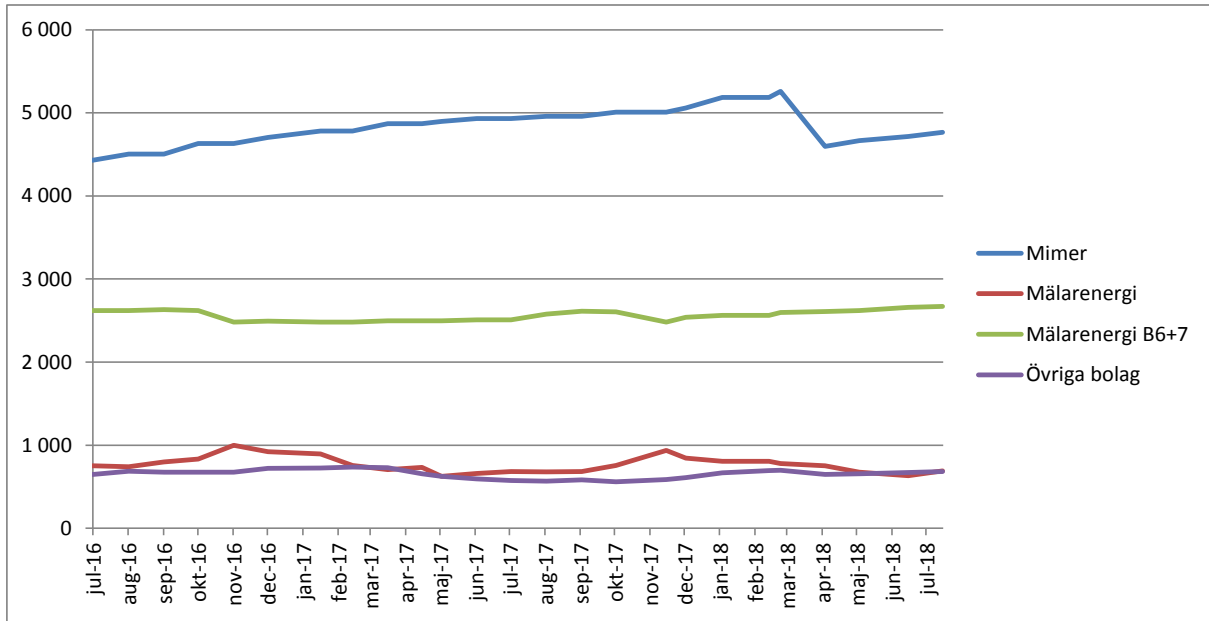
Kassareserv

Västerås stad ska hålla en reserv som vid normala marknadsförutsättningar ska täcka den kommande månadens låneförfall. Kassareserven består av obunden bankinlåning samt checkkrediter.



Utlåning

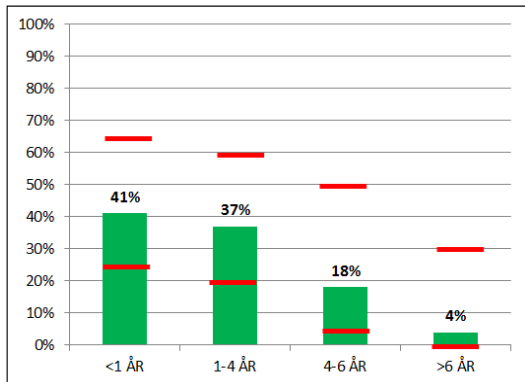
Internbanken lånar ut pengar till de kommunala bolagen dels genom kontokrediter, samt genom enskilda lån, till marknadsmässiga villkor. Nedan i MSEK.



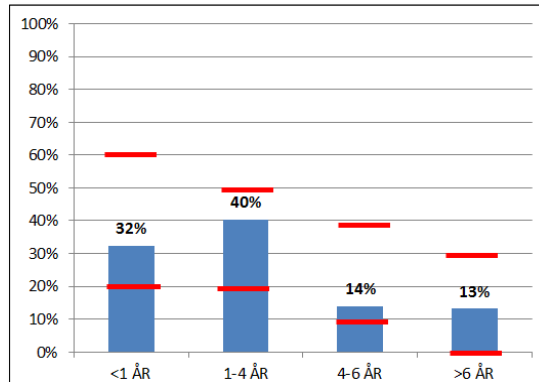
- Mimers upplåning har ökat med 50 mnkr sen föregående månad.
- Mimers dotterbolag Björnklockans upplåning var vid månadsskiftet 147 mnkr.
- Mälarenergis upplåning ökade med 68 mnkr sen föregående månad.

Kapital- och räntebindning

Kapitalbindning Kontokredit



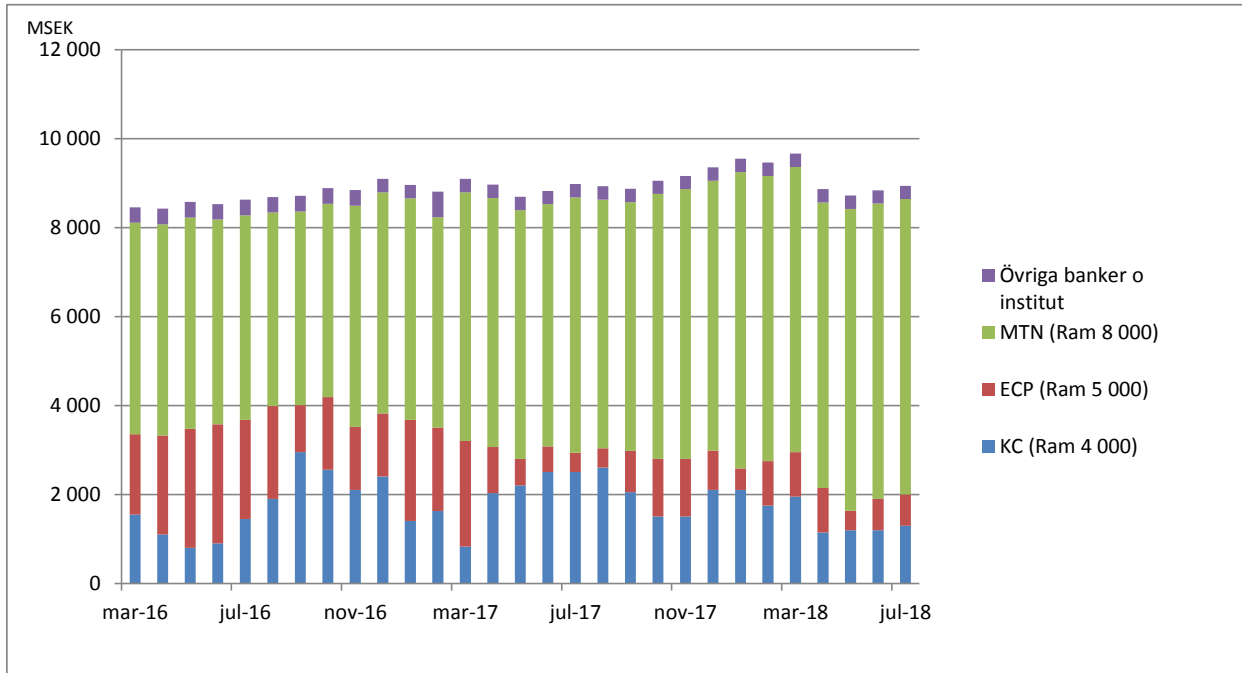
Räntebindning Kontokredit



*De röda strecken visar tillåtet intervall enligt Finansriktlinjerna.

Upplåning

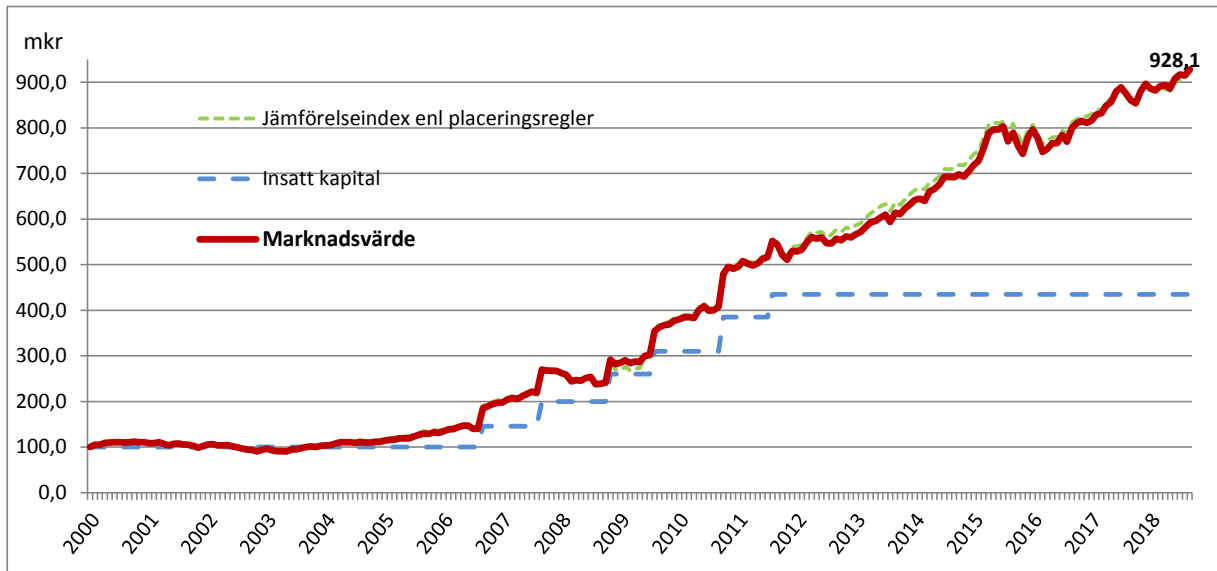
Internbanken lånar upp pengar för utlåning till de kommunala bolagen genom kapitalmarknaden samt genom traditionella banklån. Kommuncertifikat (KC) och European Commercial Papers (ECP) är löptider under ett år, och Medium Term Notes (MTN) gäller löptider längre än ett år.



· Totalt har Västerås stad en låneskuld på 8 939 mnkr, exkl utnyttjande av checkkredit på koncernkonto (vilken vid månadsskiftet var 0 mnkr).

· Västerås stad har under året fortsatt kunna låna pengar på kapitalmarknaden till mycket bra villkor.

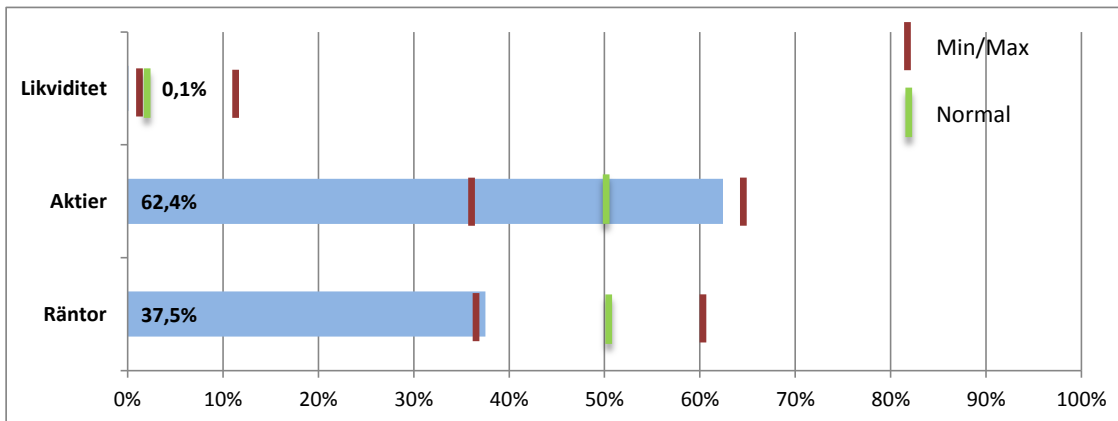
Pensionsfonden Marknadsvärde



Värdet förändringen i Pensionsfonden uppgår hittills i år till +46,4 mkr, vilket motsvarar +5,26 % (vilket är 0,48% bättre än jämförelseindex enligt placeringsreglerna).

Andelen aktier hålls på en relativt hög nivå, inom den tillåtna limiten, då räntor är på historiskt låga nivåer och därmed genererar en låg avkastning.

Tillgångsfördelning



Mål enligt Finanspolicyn: "Att eftersträva en stabil real värdetillväxt, uppgående till minst 3% per år sett över rullande femårsperioder." Med real värdetillväxt menas värdeökning minus inflation (KPI), i ett genomsnitt för de senaste fem åren.

Real värdetillväxt 2013 - 2017: +8,4%/år