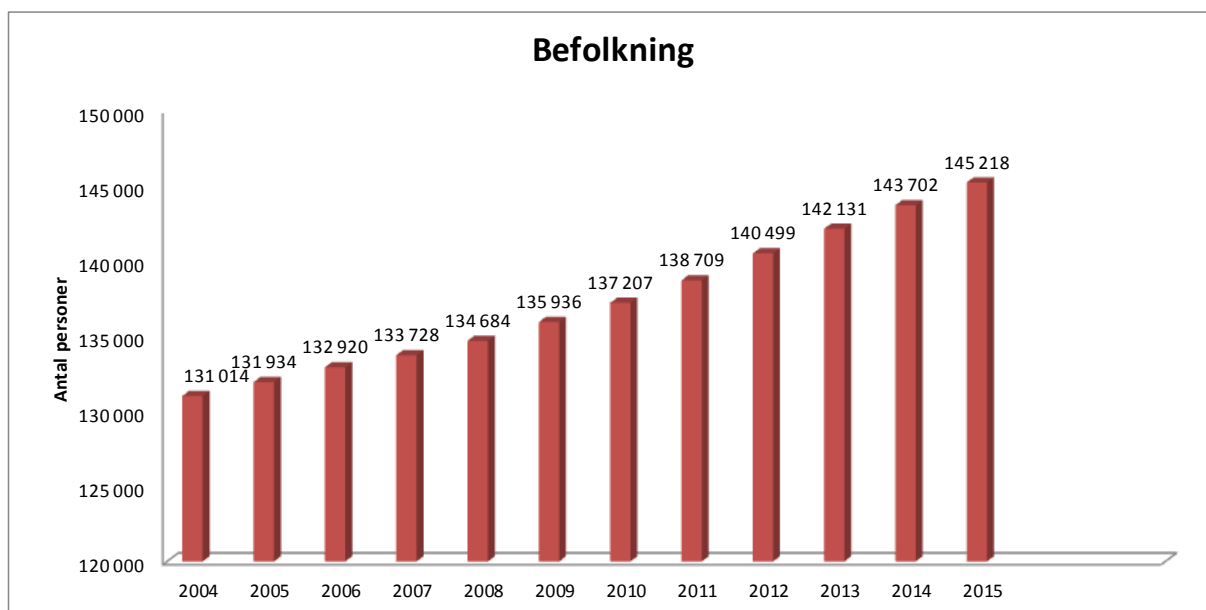


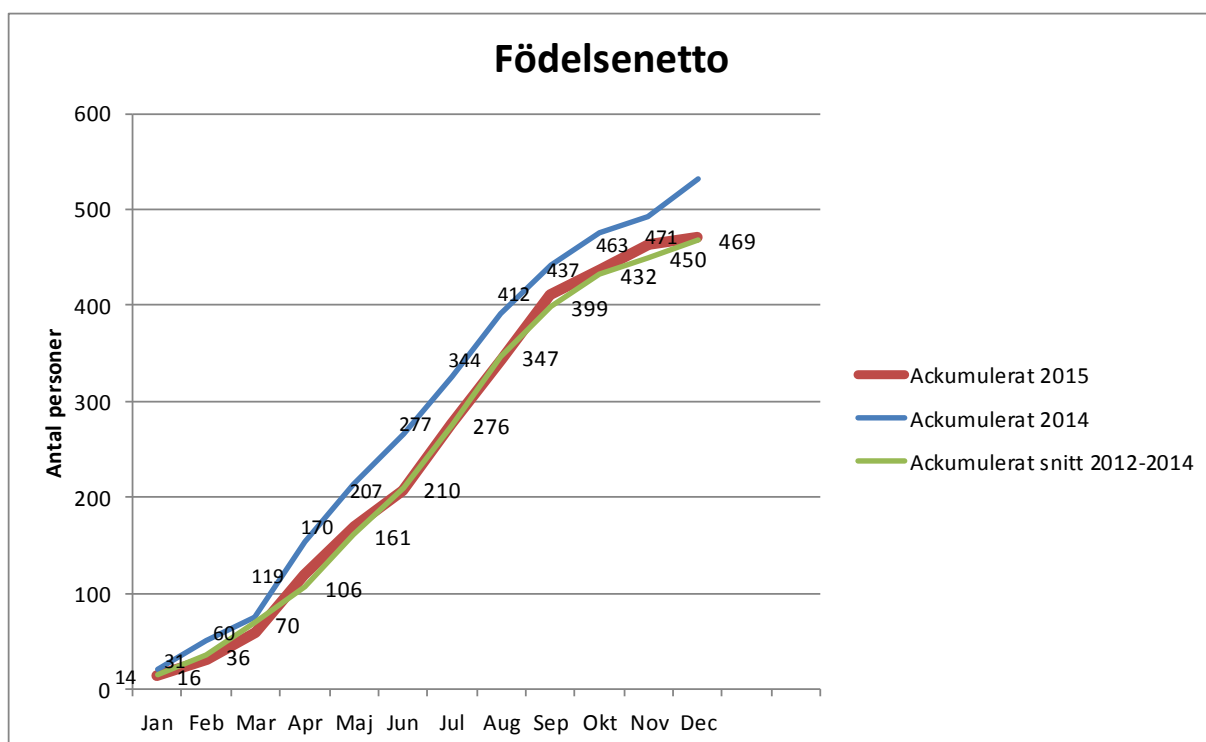
# Månadsrapport december 2015



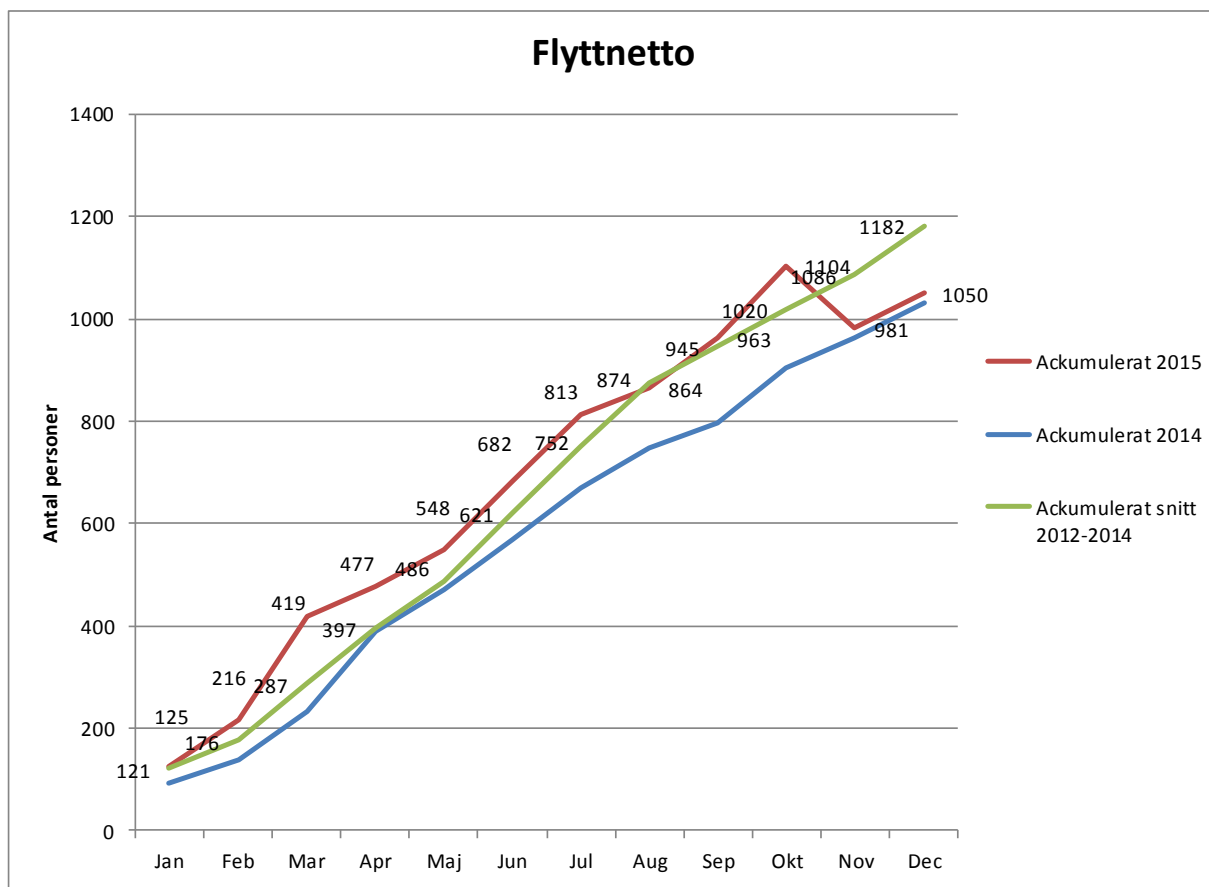
<span style="color: red;">■</span>	Hemtjänst	Antalet hemtjänsttimmar är fortsatt högt. Budgetunderskottet slutade på minus 46 miljoner.
<span style="color: green;">■</span>	Befolkning	Befolkningsutvecklingen fortsätter. Årets ökning på 1 516 personer gör att stadens invånartal summerade till 145 218 den 31 december.
<span style="color: green;">■</span>	Arbetsmarknad	Betydande ökning av antalet nyanmälda platser till arbetsförmedlingen.
<span style="color: yellow;">■</span>	Arbetsmarknad	Arbetslösheten har ökat i slutet av året. 3 500 personer är öppet arbetslösa, vilket är högre än samma period förra året.
<span style="color: red;">■</span>	Flyktigmottagning	Kraftig ökning av ensamkommande flyktingbarn. Totalt har 467 anlänt.
<span style="color: red;">■</span>	Vårdkostnader	Vårdkostnaderna ökade dramatiskt i slutet av året för vuxna och ungdomar. Kostnader för ensamkommande flyktingar ingår i totalen.
<span style="color: green;">■</span>	Försörjningsstöd	Försörjningsstödet minskar jämfört med 2014. Andelen flyktingar som får försörjningsstöd ökar dock.
<span style="color: red;">■</span>	Särskilda boenden	Antalet personer som köar till äldreboende och servicehus har ökat från sommaren och ligger över 2014 års nivåer.
<span style="color: red;">■</span>	LSS	Antalet personer som beviljas insatser med stöd av LSS-lagen ökar, vilket innebär ökade kostnader utöver budgeterad nivå.
<span style="color: green;">■</span>	Förskolan	Inget barn har väntat mer än fyra månader för en plats i december.
<span style="color: yellow;">■</span>	Medarbetare	Sjukfrånvaron ligger i slutet av året högre än tidigare år, vilket även är en nationell trend.
<span style="color: yellow;">■</span>	Medarbetare	Antalet visstidsanställda ökar mer än tillsvidareanställda.



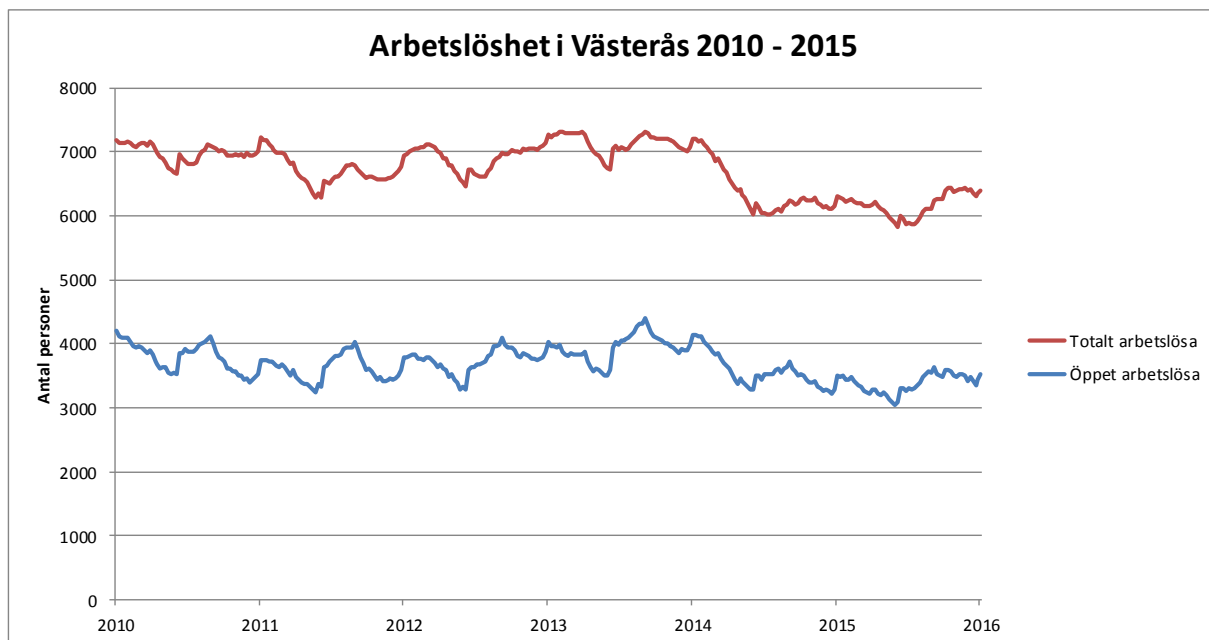
Västerås Stads befolkning fortsätter att öka. Årets ökning summerade till 1 516 personer. Den främsta orsaken till ökningen beror på inflyttning.



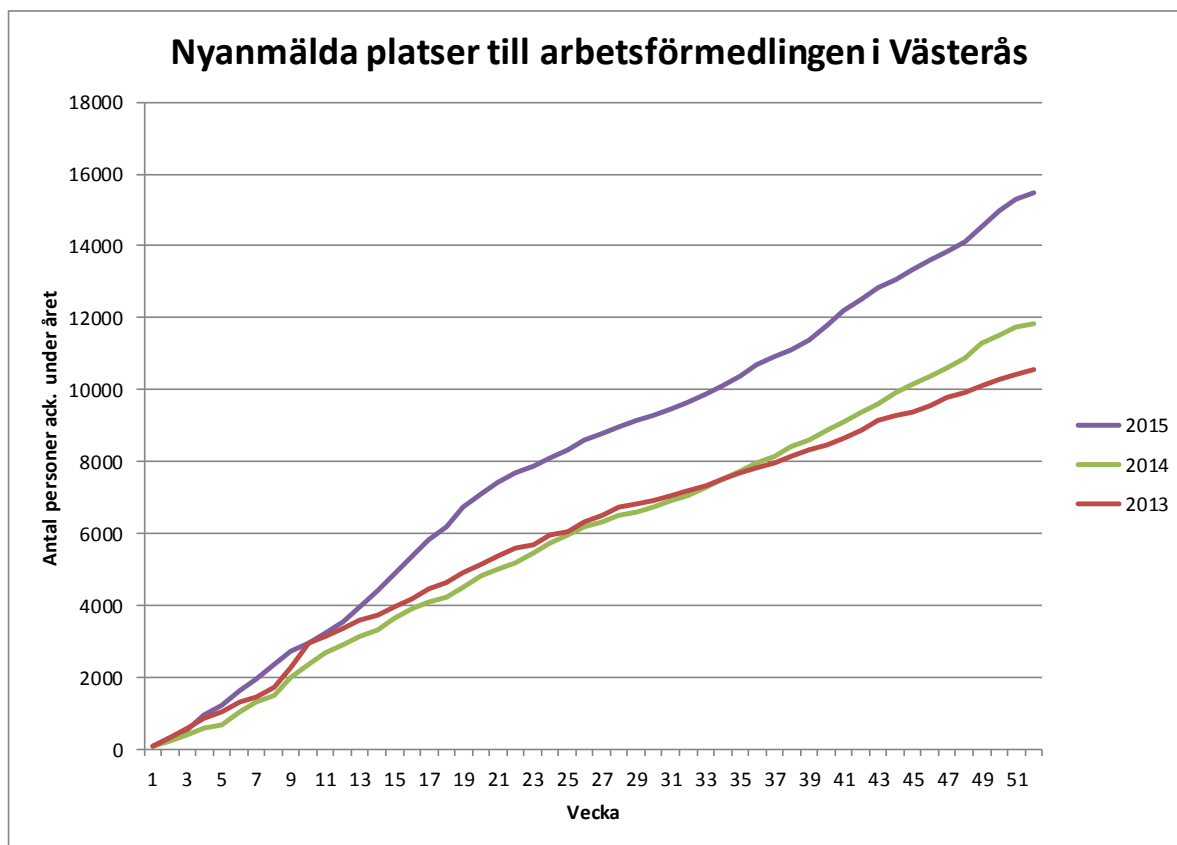
Det föddes 1 695 barn i Västerås 2016. Födelsenettet är 471 personer, vilket är i linje med de tre senaste åren, dock något lägre än 2014.



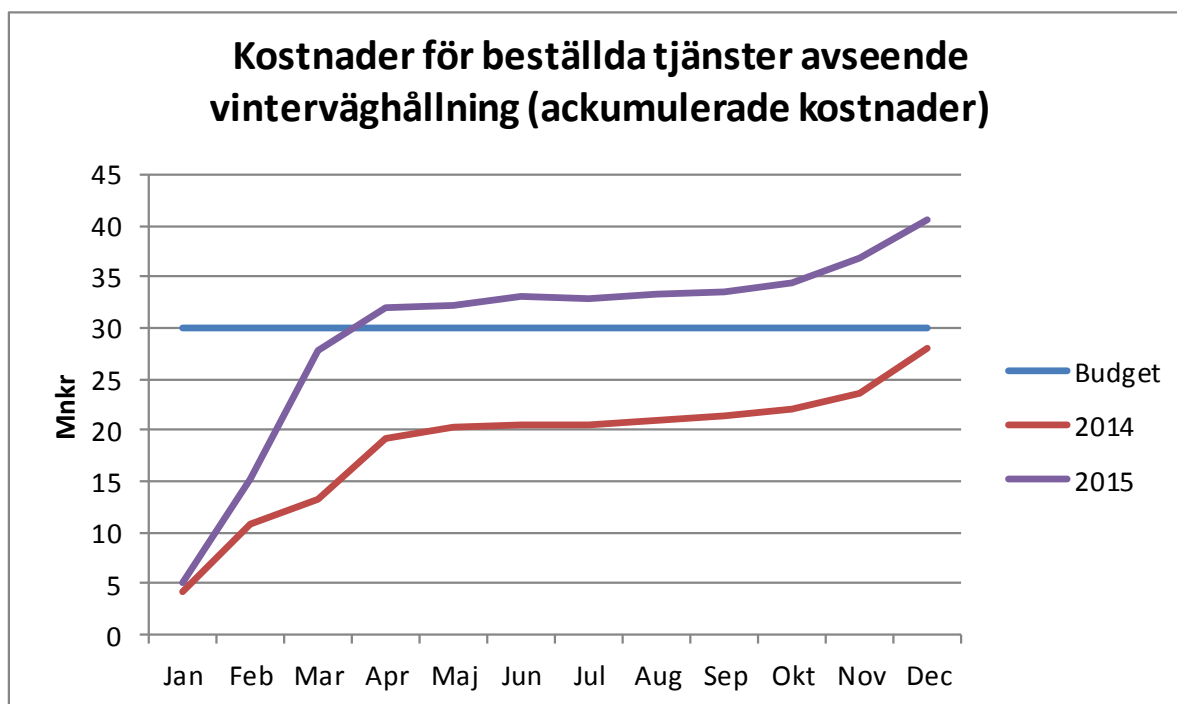
Flyttnettot dök i slutet av året, då invandringsöverskottet blev negativt i november. Totalt blev flyttnettot 20 personer fler än 2014. Den största ökningen består av inrikes inflyttade (60 %), där dock även invandrare kan finnas, då den gruppen är mer flyttbenägen än inrikes födda.



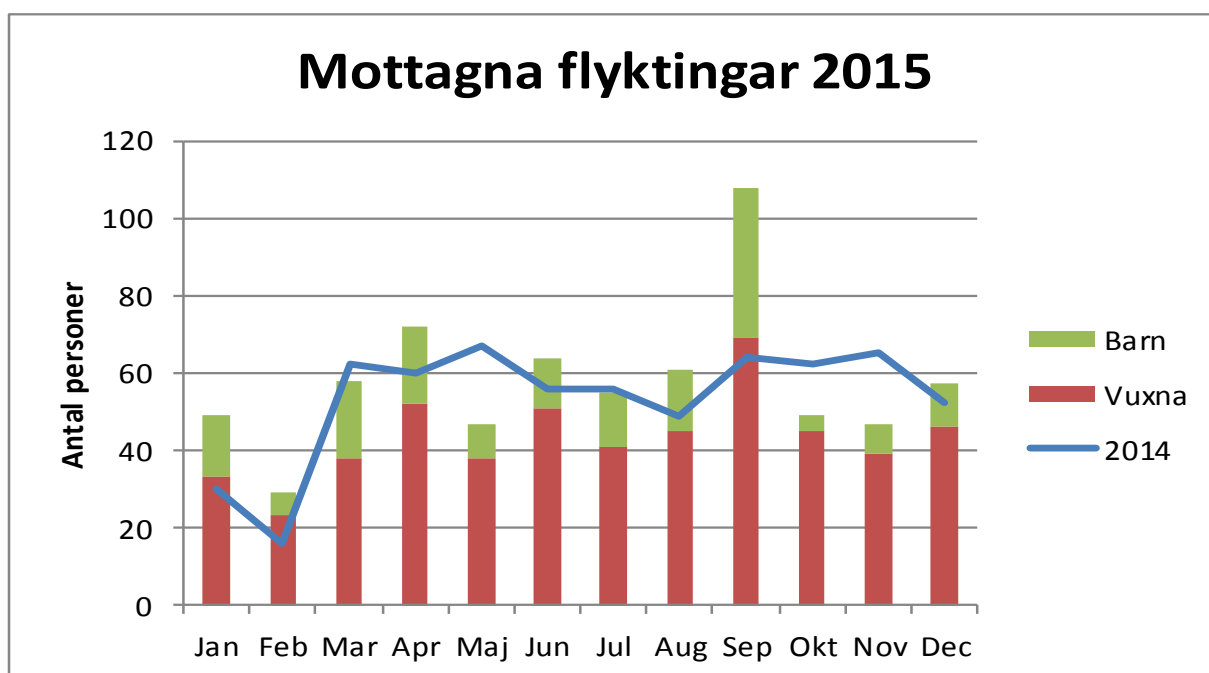
Den totala nivån 2015 för öppet arbetslösa är drygt 3 500 personer, vilket är drygt 200 fler än för ett år sedan.



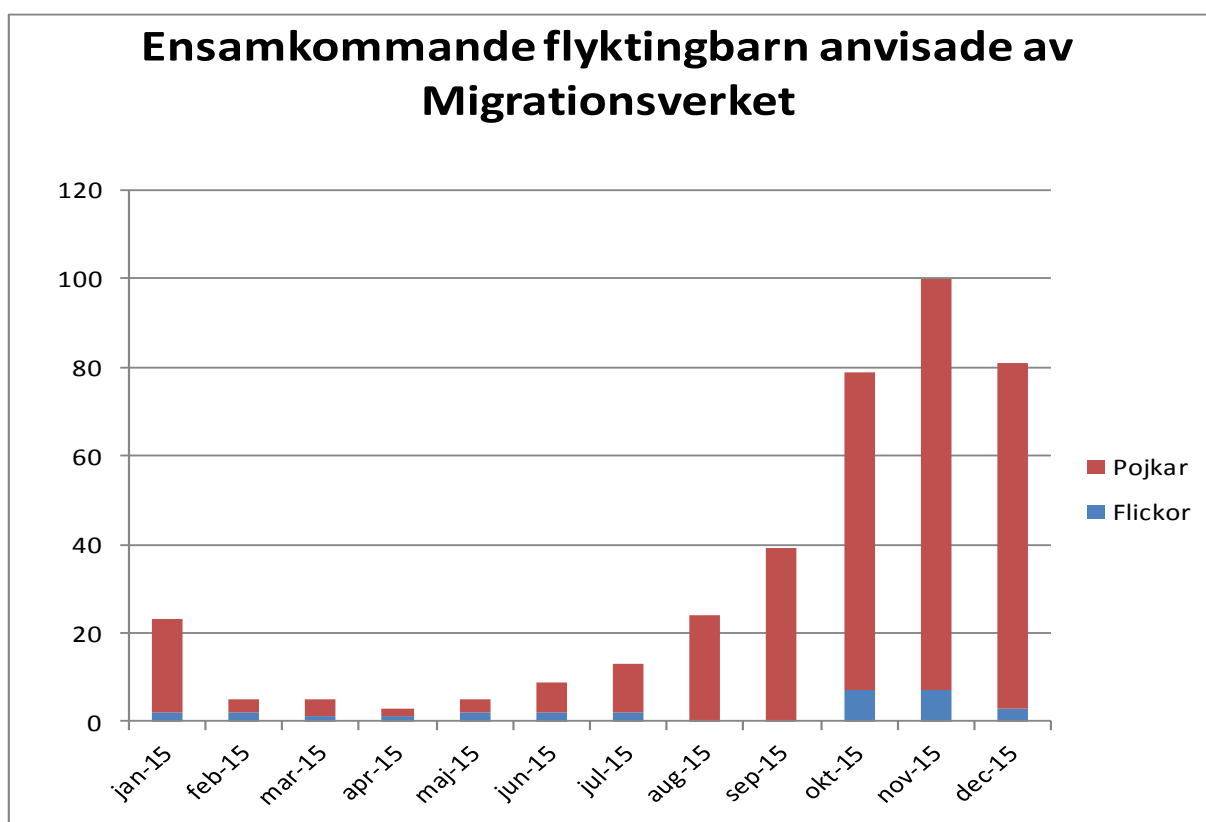
Antalet nyanmälda platser till arbetsförmedlingen var efter december över 15 600, vilket är nästan 3 800 platser fler än december 2014.



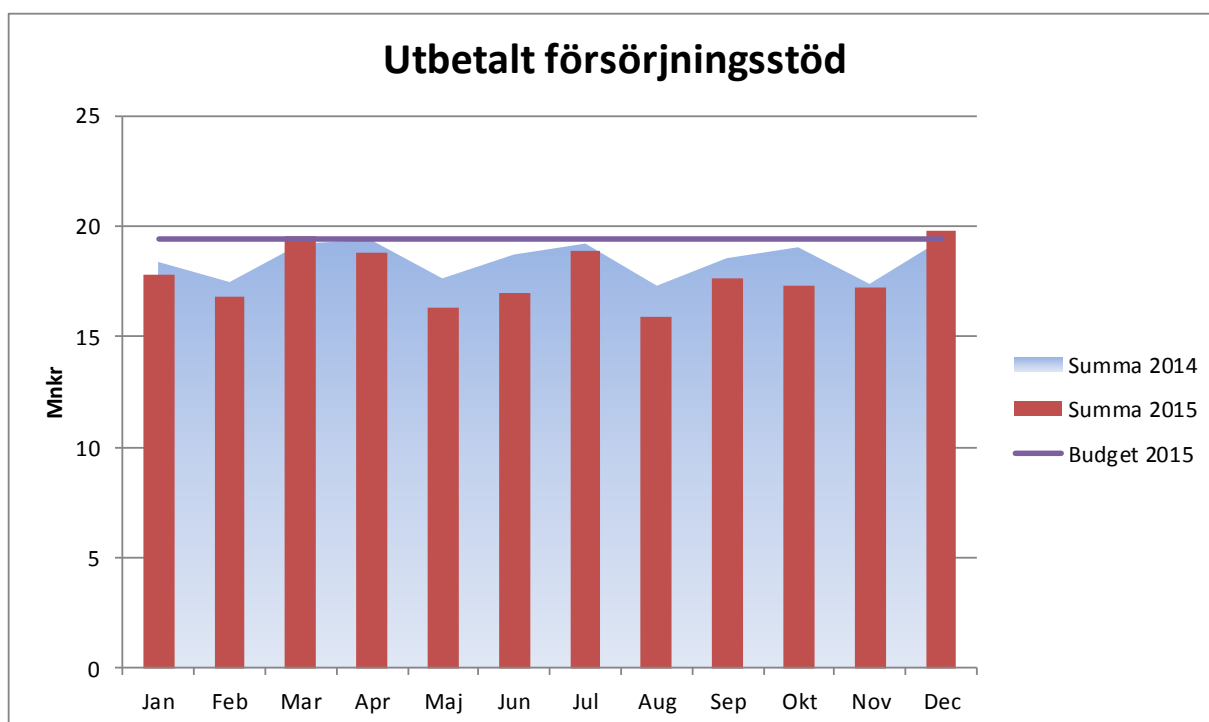
På grund av omväxlande väder i januari/februari med snö och tö användes hela snöröjningsbudgeten redan första kvartalet. Kostnaden för slutet av året stämmer överens med ett normalår.



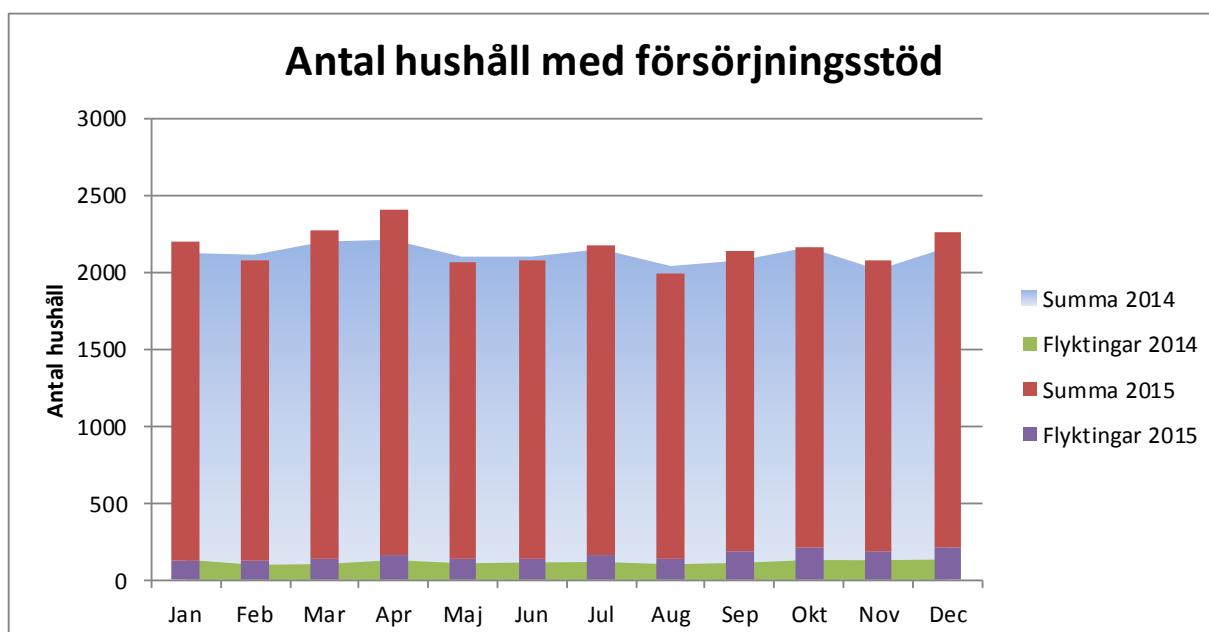
Antalet mottagna flyktingar ökade kraftigt i september för att gå ner till för året mer normala antal. Totalt har vi tagit emot knappt 700 personer. Statistiken avser flyktingar med uppehållstillstånd exklusive ensamkommande flyktingbarn. Motsvarande siffra 2014 var ca 640 personer. Flyktingar på Migrationsverkets ankomstboenden ingår ej.



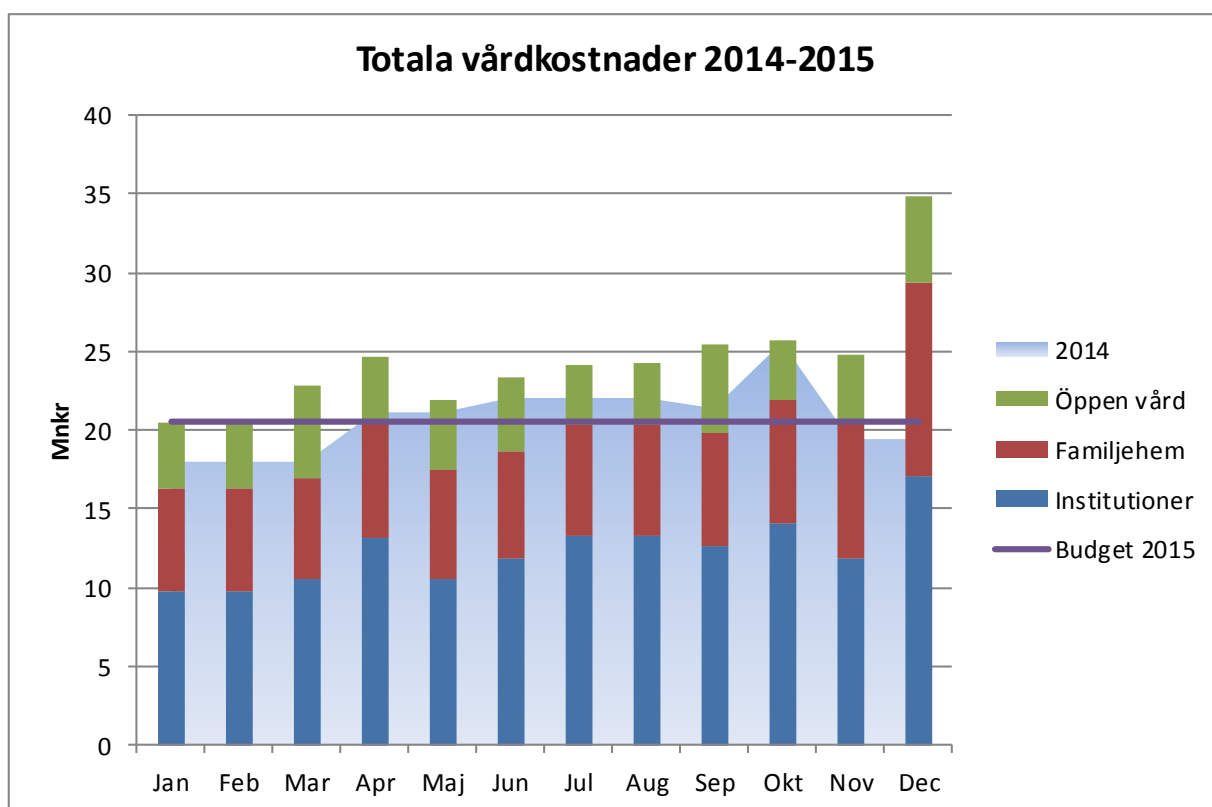
De ensamkommande flyktingbarnen har ökat dramatiskt under året. Vid slutet av året hade totalt 467 barn kommit, varav 386 är anvisade av Migrationsverket. Flyktingstatistiken är svår att följa, då det kommer flyktingar från flera håll och de flyttas mellan kommunerna. Vid årsskiftet hade staden ansvar för 448 barn som är placerade i Västerås Stad.



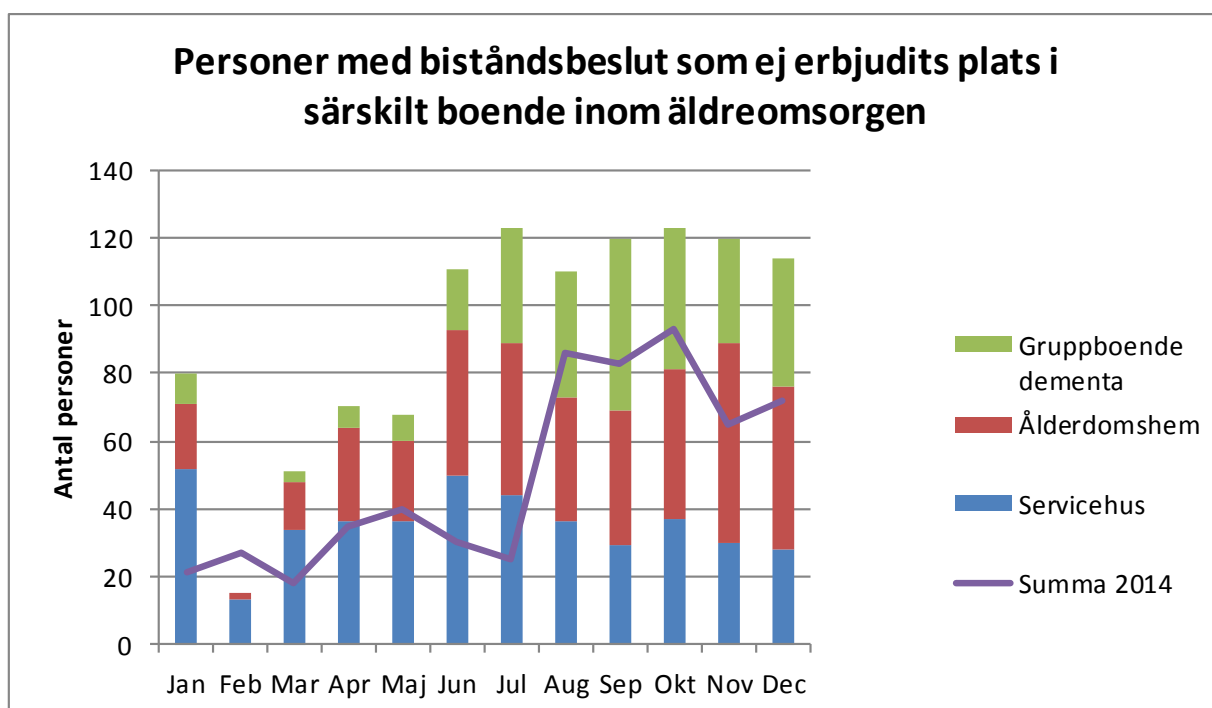
Försörjningsstödet fortsätter att ligga under budget. Av summan utbetalda försörjningsstöd utgör 7 % bidrag till flyktingar.



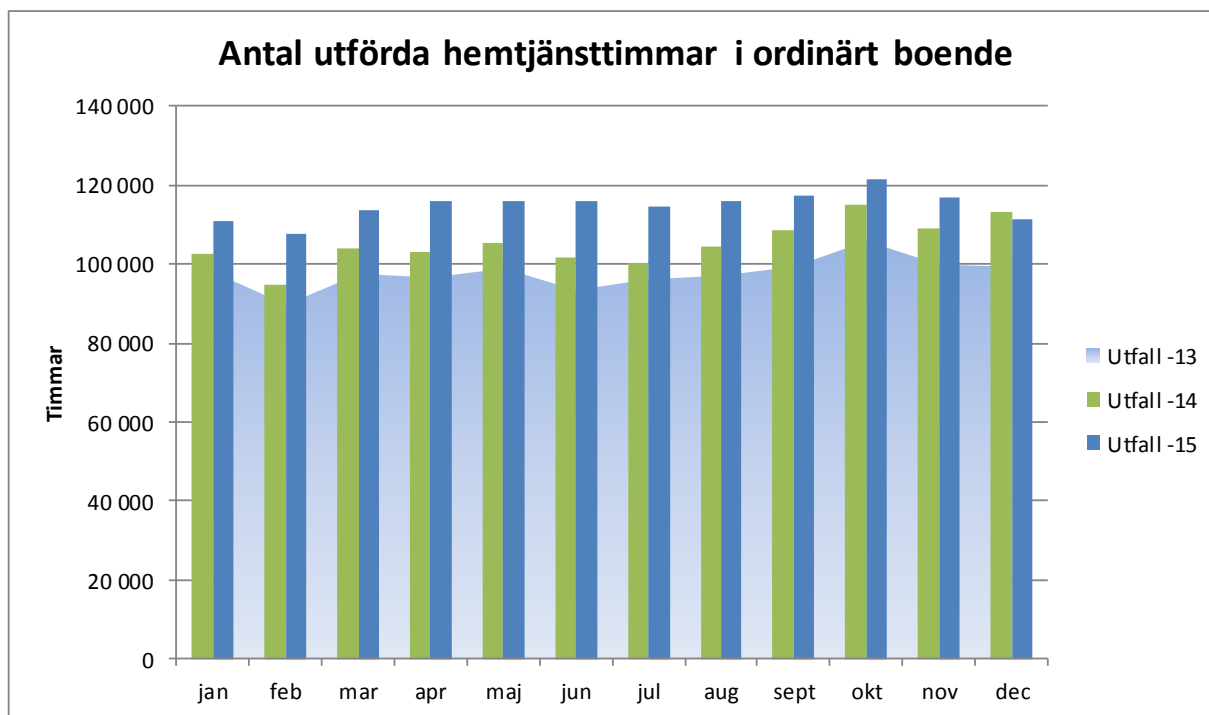
Antalet hushåll som får försörjningsstöd är 1 % lägre i år jämfört med 2014, dock ökar försörjningsstödet för flyktingar, från att ha varit 6 % av antalet hushåll förra året till att vara ca 9 % vid utgången av 2015. Arbetshinder (sociala skäl) och arbetslöshet är de största orsakerna till försörjningsstöd. De vanligaste mottagarna är man utan barn och kvinna utan barn. Bland flyktingar är åldersgruppen något yngre och orsaken är arbetslöshet och språkhinder. De vanligaste mottagarna är man utan barn och par utan barn.



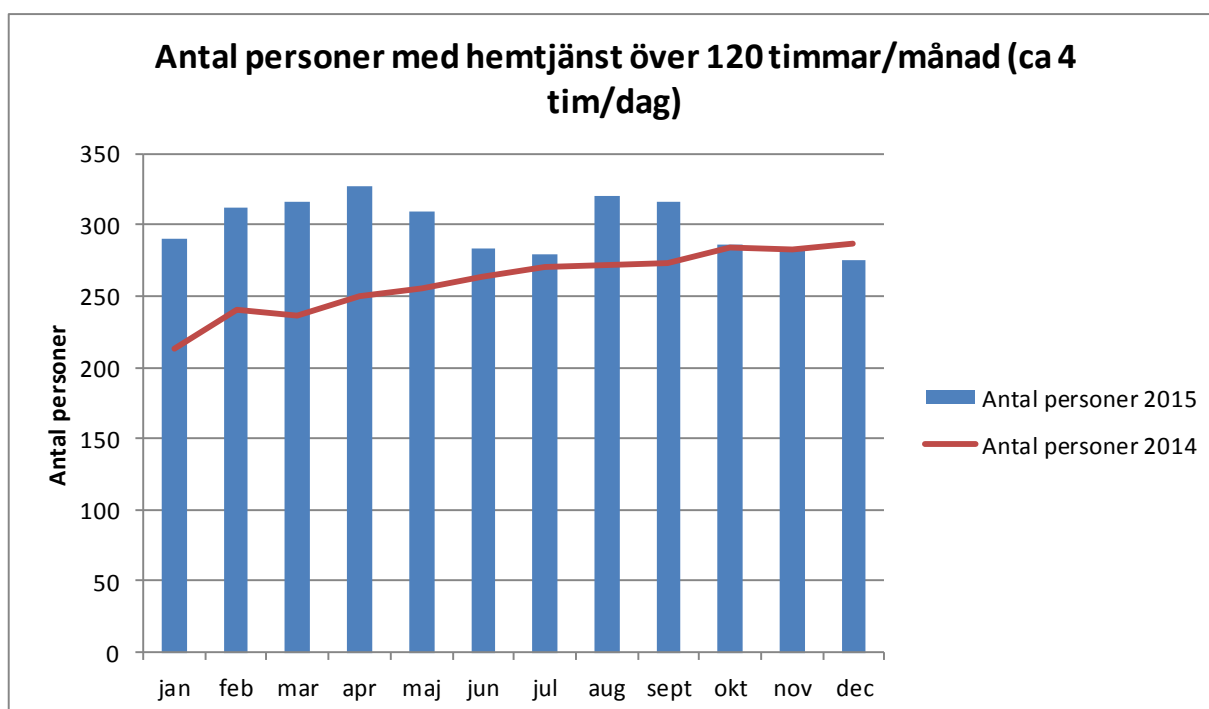
Vårdkostnaderna ligger konstant över budget och högre än förra årets nivå. Från slutet av året kom många ensamkommande flyktingbarn som finns med i kostnaden för vård, både på institutioner och i familjehem.



Personer som köar för ett boende har ökat till att ligga över 100 från sommaren.



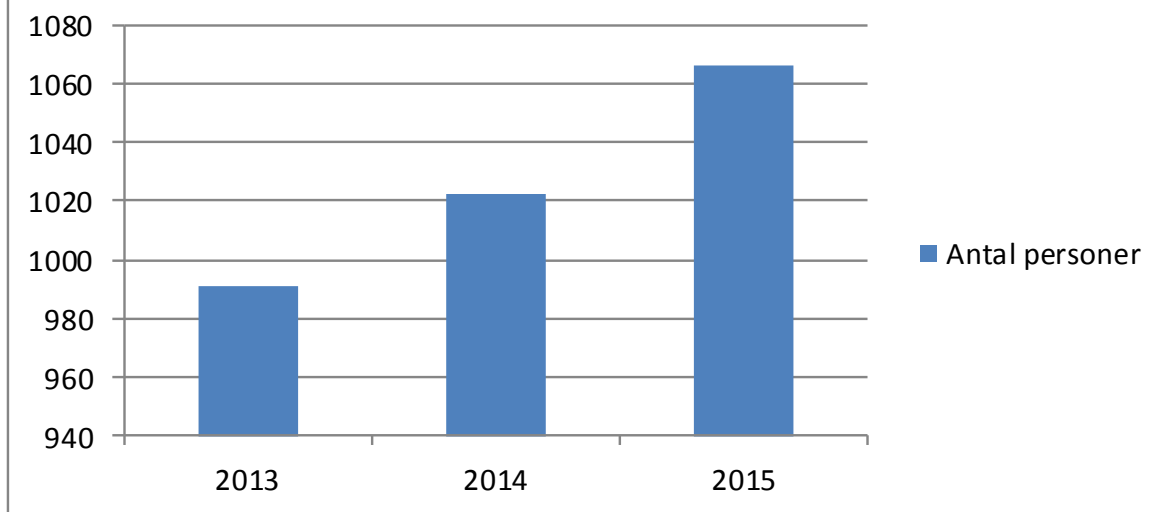
Tabellen visar hemtjänsttimmar för både äldre och personer med funktionshinder boende i eget hem. Antalet utförda hemtjänsttimmar i oktober är de högsta någonsin. Timmarna ökar framförallt för äldre med stort vårdbehov. Det ökade antalet timmar syns i kostnaderna som kraftigt överskridit budgeten för året.



Totalt finns 3 384 personer med beviljad hemtjänst. Antalet personer med ett mycket stort hjälpbehov har ökat dramatiskt de senaste åren. Jämfört med början av hösten har antalet dock sjunkit något och gruppen utgör ca 8 % av alla med hemtjänst, mot 10 % tidigare i år.

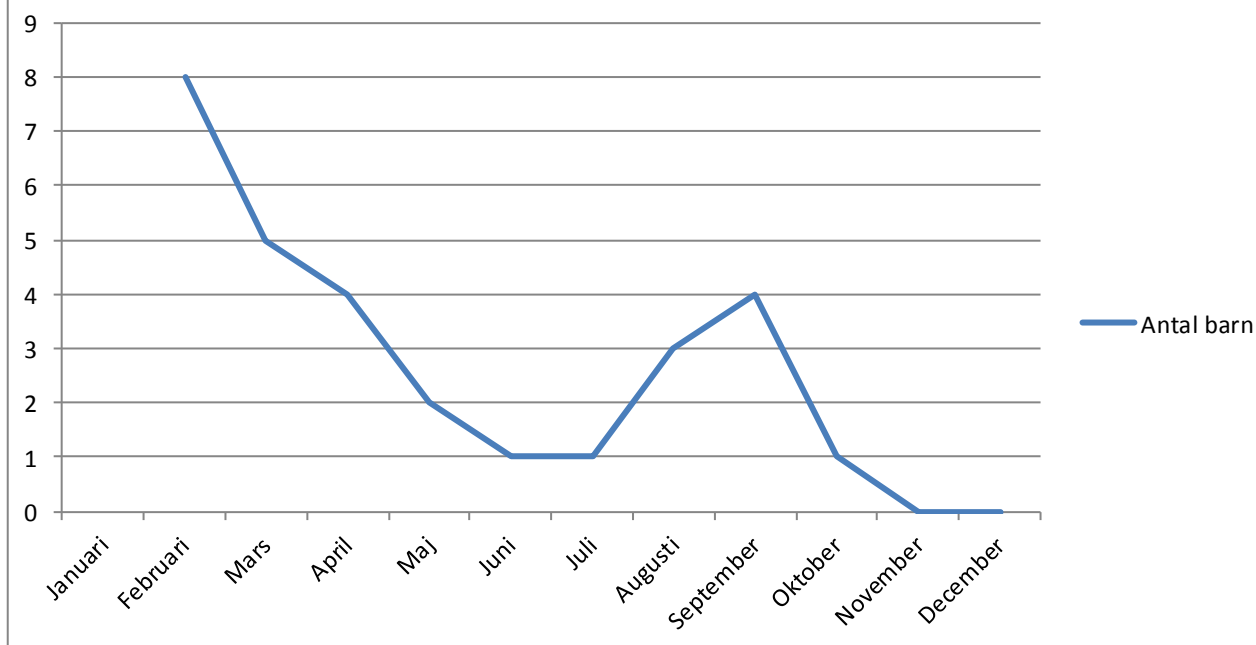


## Antal personer med insatser enligt LSS per 1 oktober

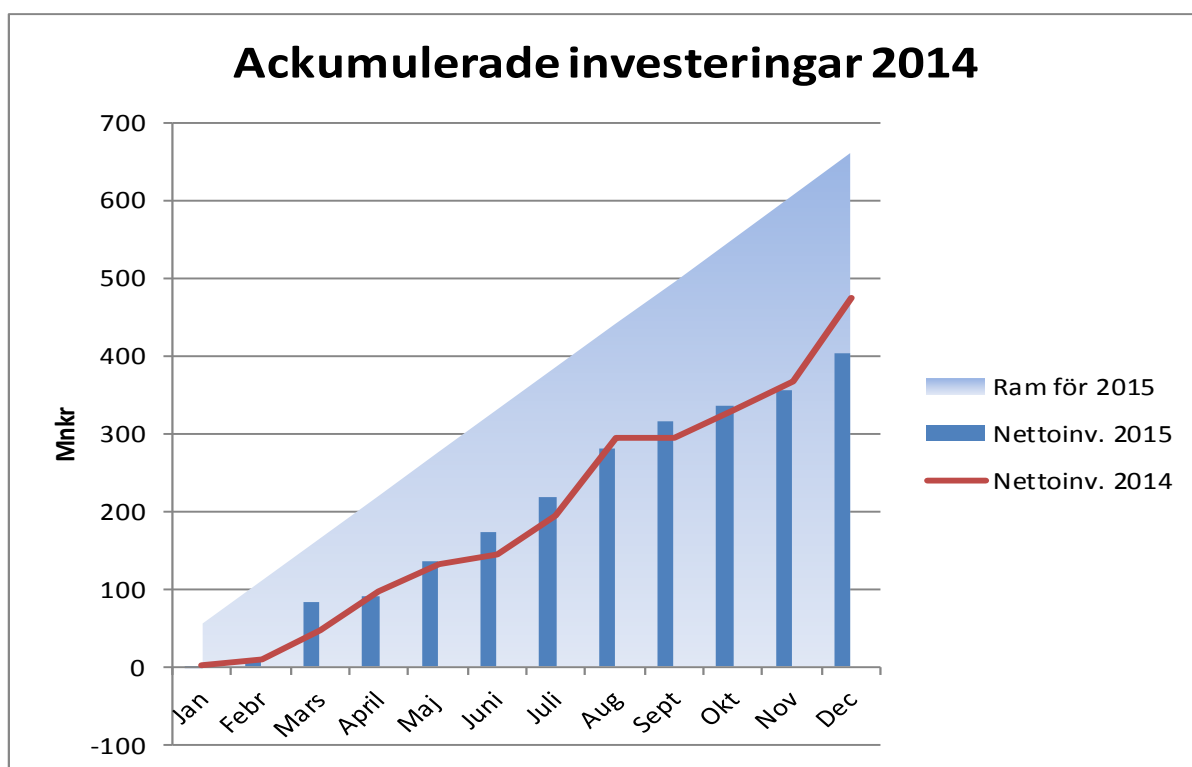


Antalet personer som beviljats insatser med stöd av LSS ökar kraftigt. Antalet personer 1 oktober utgör underlag för utjämning mellan kommunerna.

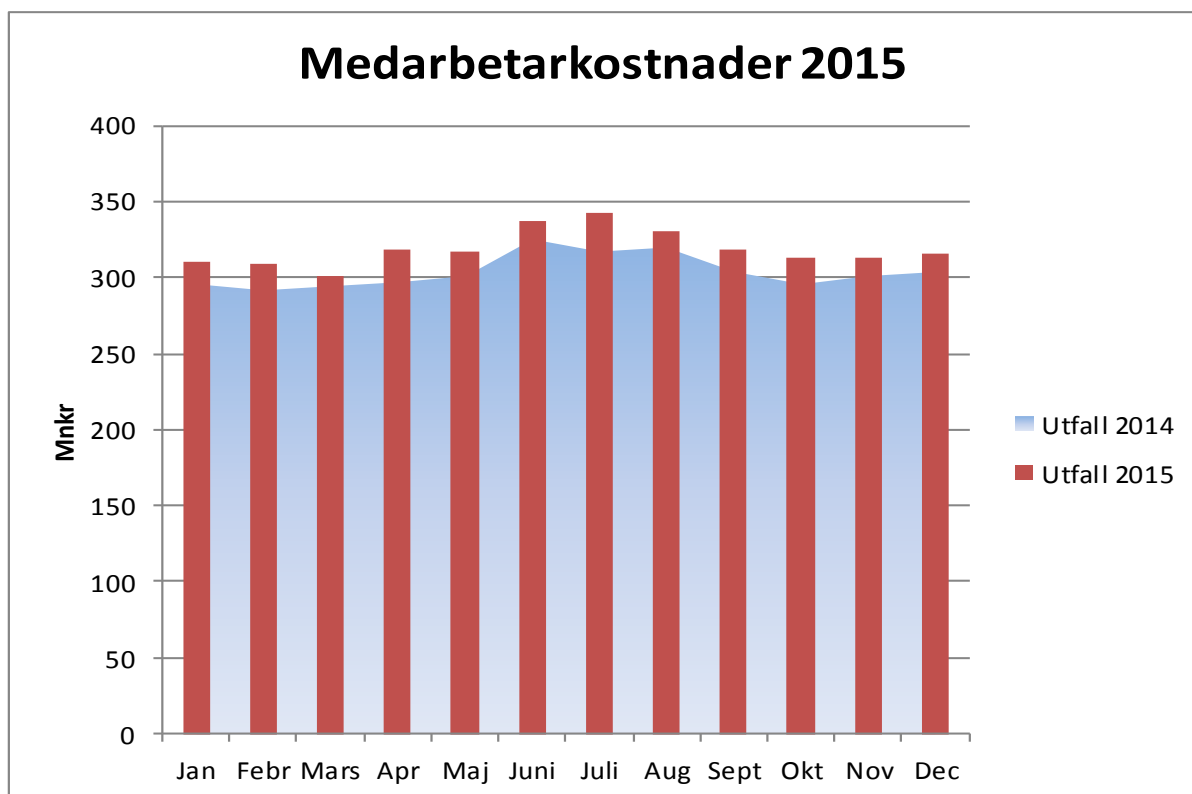
## Antal barn som inte fått en plats inom fyra månader



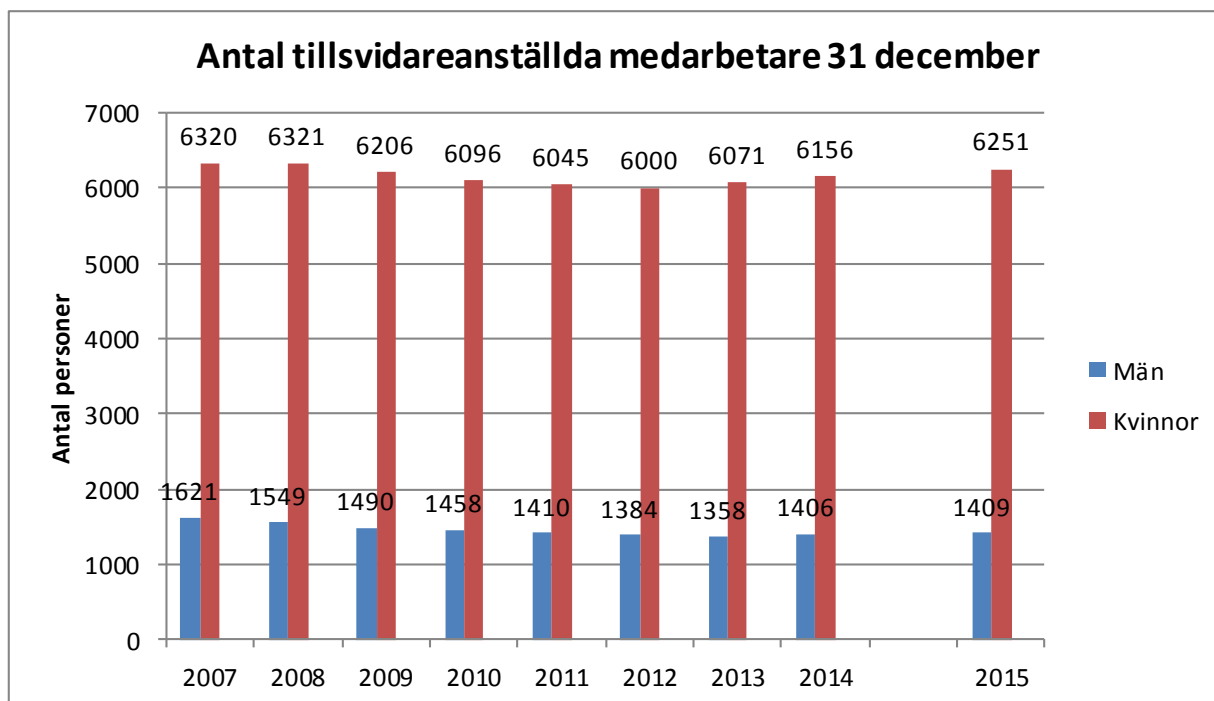
Just nu är det ingen kö till förskolan. Siffrorna är ackumulerade, dvs. barn som t ex redan i januari inte fått plats i förskolan finns med varje månad fram tills dess att de fått plats. I statistiken ingår inte de som enbart söker plats till fristående förskolor, då platsgarantin inte gäller då.



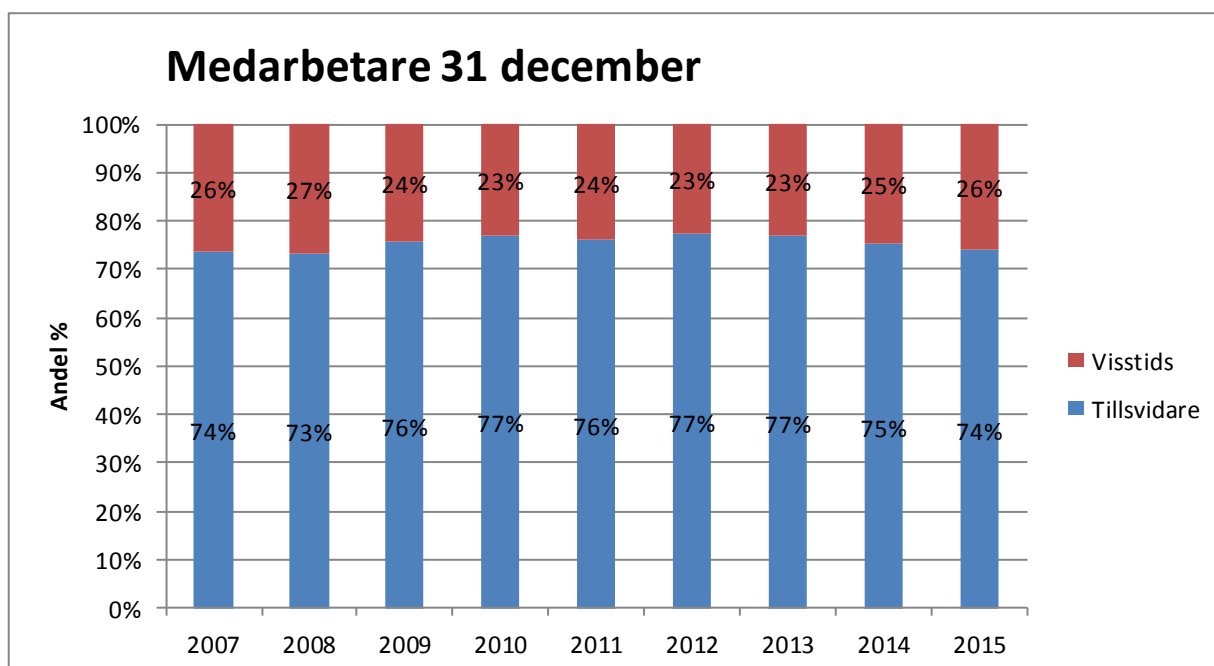
Investeringstakten följer mönster från tidigare år och uppgick till 61 % av ramen. Vid fastställande av investeringsplanens storlek är det tänkt att ca 70 % av investeringsramen kommer att genomföras. Utfall för 2015 blev 402 miljoner.



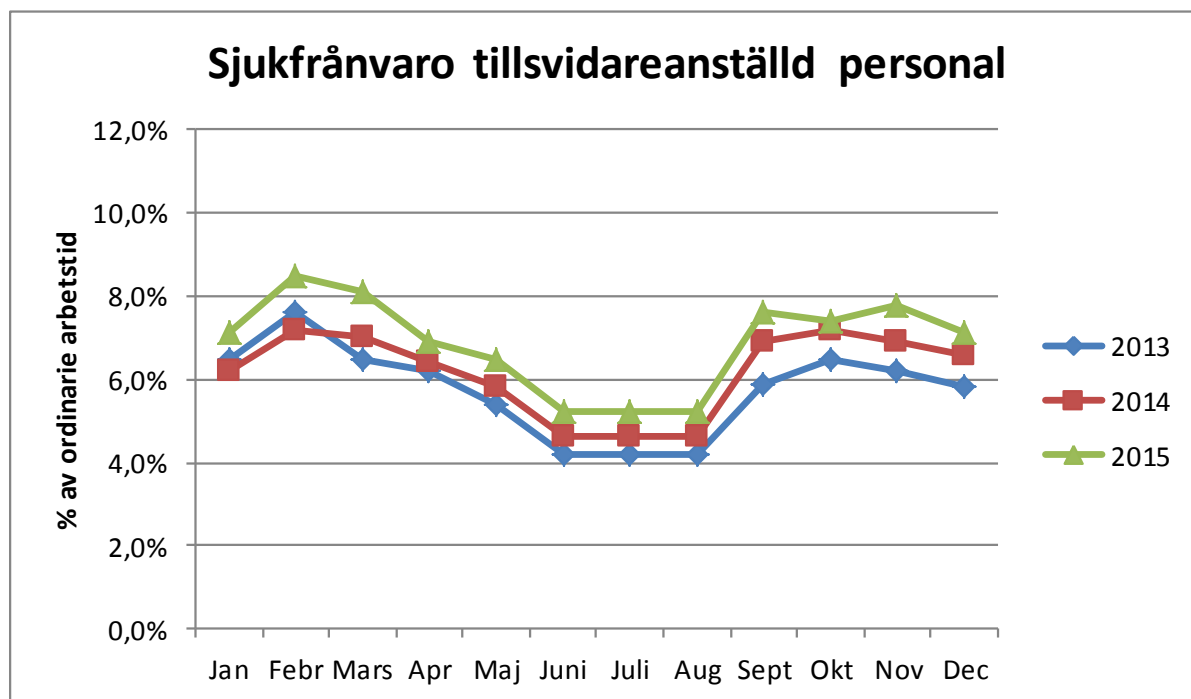
Medarbetarkostnaderna följer mönstret från tidigare år. I april syns effekten av årets lönerrevision och under sommarmånaderna vikarier som funnits i organisationen.



Antalet tillsvidareanställda har ökat med 98 personer från årets början. Andelen män sjunker något genom åren till att nu vara ca 18 %.



Andelen visstidsanställda håller sig på en jämn nivå de senaste åren.



Sjukfrånvaron har under året i princip legat konstant något högre än förra året, vilket är något högre jämfört med tidigare år, en trend som även är nationell. Orsaker kan vara en högre psykisk ohälsa samt förändringar i försäkringssystemen.