



---

ANTIKVARISK KONSEKVENSANALYS

---

KOPPARLUNDEN ÖST, DP 1977 – BEDÖMNING AV  
PÅVERKAN PÅ RIKSINTRESSET VÄSTERÅS STAD



**UPPDRAG:** Kopparlunden Öst, dp 1977  
**KOMMUN:** Västerås  
**SKEDE:** Granskning  
**ANSVARIG:** Martin Åhrén  
**DATUM:** 2025-10-09 (2024-04-21)

## INNEHÅLLSFÖRTECKNING

<b>Del 1 – Förutsättningar .....</b>	<b>3</b>
Administrativa uppgifter .....	3
Bakgrund .....	3
Läsanvisningar .....	4
Riksantikvarieämbetets handbok "Kulturmiljövårdens riksintressen" .....	4
Lagar och dokument.....	6
Begrepp .....	6
<b>Del 2 – Bedömningsgrunder .....</b>	<b>7</b>
Västerås översiktsplan 2026 .....	7
Planprogram Kopparlunden Pp33 .....	8
Riksintresset U24 Västerås stad .....	10
Tidigare kulturmiljöutredningar .....	12
2021 års samlade bedömning av påverkan på riksintresset.....	12
<b>Del 3 – Konsekvensbedömning .....</b>	<b>14</b>
Nollalternativet .....	14
Planförslaget .....	14
Kopparlundens nuvarande karaktär .....	16
Befintliga byggnader .....	16
Nya byggnader .....	17
Byggnadshöjder och volymer .....	18
Gestaltning .....	18
Planstruktur och stråk .....	19
Stadsbild .....	20
Påverkan på riksintressets övriga delområden .....	20
Planförslaget i relation till översiktsplanen och planprogrammet .....	21
Sammanfattande bedömning .....	22

## DEL 1 – FÖRUTSÄTTNINGAR

### ADMINISTRATIVA UPPGIFTER

Stadsdel	Kopparlunden
Kommun	Västerås
Detaljplaner	Detaljplan för Verkstaden 11, Östra Kopparlunden, Västerås, Dp 1977 (BN 2020/01233)
Planhandläggare	Susanne Shahoud Malo, Västerås stad
Beställare	Klövern Cylindern
Kontaktperson	Thomas Rylander
Uppdragsansvarig	Martin Åhrén, Hille Hus o Historia ab
Handläggare	Martin Åhrén, certifierad sakkunnig KUL, nivå K
Rapportens titel	<i>Kopparlunden Öst, dp 1977 – Bedömning av påverkan på riksintresset Västerås stad</i>
Rapportens status	Granskningshandling
Genomförandetid	2022–25
Rapportdatum	2025-10-09 (samrådshandling 2024-04-21)



Bild från Västerås stads stadsbyggnadsförvaltning som visar Kopparlundens fyra detaljplaneområden. Syd, Mitt och Norr vann laga kraft 2021 och planuppdraget för Öst beslutades 2022-06-07.

### BAKGRUND

Kopparlunden har varit föremål för visioner och utvecklingsplaner sedan början av 1990-talet. 2016 godkände Västerås kommunfullmäktige ett planprogram som ersatte 1995 års fördjupade översiktsplan. Det arbete som då påbörjades slutfördes till stor del när tre av fyra detaljplaner vann laga kraft 2022: Kopparlunden Syd, Mitt och Norr. Kopparlunden som kulturmiljö och symbol för Västerås industrihistoria har hela tiden varit central och parallellt med planprocesserna införlivades Kopparlunden i riksintresset Västerås stad.

I planarbetet ingick både kulturmiljöutredningar och miljökonsekvensbeskrivningar som bland annat behandlade kulturmiljön. Därutöver gjordes också en samlad bedömning av detaljplanernas påverkan på riksintresset: *Samlad bedömning av påverkan på riksintresset Västerås stad –*

*Kopparlunden Syd, dp 1878, Kopparlunden Mitt, dp 1879, Kopparlunden Norr, dp 1882, Kopparlunden Öst, Västerås kommun, Västmanlands län (2021).* Den bedömning som gjordes av Kopparlunden Öst hade dock sin utgångspunkt i de förändringar som föreslagits i planprogrammet eftersom en ny detaljplan ännu inte initierats.

Den nu föreliggande bedömningen av påverkan på riksintresset Västerås stad kan betraktas som en komplettering av 2021 års bedömning. Syftet är att bedöma planförslaget för Kopparlunden Öst både i relation till riksintresset och i relation till 2021 års bedömning. Innehållet i rapporternas Del 1 och Del 2 är därför till stora delar detsamma och konsekvensbedömningen i Del 3 är baserad på samma stadsbyggnadsegenskaper.

Den avgörande skillnaden mellan den nu föreliggande bedömningen och den som gjordes 2021 är att Kopparlunden Öst måste förhålla sig till de antagna detaljplaner som redan lagt grunden för en omfattande förändring av Kopparlunden genom både rivningar och ny bebyggelse. Kopparlunden Öst måste därmed förhålla sig till den befintliga kulturmiljön och det nuvarande stadslandskapet liksom till det stadslandskap som möjliggjorts genom detaljplanerna för Kopparlunden Syd, Mitt och Norr.

En första version av denna antikvariska konsekvensanalys gjordes under samrådet och är daterad 2024-04-21. Denna version är en revidering baserad på de förändringar av planförslaget som gjorts inför granskningskedet. Således är innehållet i de två rapporterna till stor del detsamma. Skillnaderna finns i rapportens *Del 3 – Konsekvensbedömning*.

## LÄSANVISNINGAR

Denna konsekvensanalys består av tre delar: *Förutsättningar, Bedömningsgrunder* och *Konsekvensbedömning*.

*Del 1 – Förutsättningar* redovisar de dokument, lagar och begrepp som styr arbetet med konsekvensanalysen.

*Del 2 – Bedömningsgrunder* redovisar de dokument som ligger till grund för den kulturhistoriska värderingen av Kopparlunden Öst. Här ingår såväl översiktsplanen och planprogrammet för Kopparlunden som formuleringen av riksintresset, tidigare utförda kulturmiljöinventeringar och den samlade bedömning av påverkan på riksintresset som genomfördes under planprocessen för Kopparlunden Syd, Mitt och Norr. De karaktäriseringar som gjorts och de kulturhistoriska värden som identifierats i dessa dokument bildar utgångspunkt för bedömningen av planförslagets påverkan på både riksintresset som helhet och karaktärsområdet Kopparlunden.

*Del 3 – Konsekvensbedömning* redovisar vilka konsekvenser nollalternativet och planförslaget får för riksintresset. Konsekvensbedömningen av planförslaget är uppdelad på åtta rubriker: *Kopparlundens samlade karaktär, Befintliga byggnader, Nya byggnader, Byggnadshöjder och volymer, Gestaltning, Planstruktur och stråk, Stadsbild* samt *Påverkan på riksintressets övriga delområden*. Målet med dessa rubriker är att belysa och bedöma viktiga stadsbyggnadsegenskaper i såväl den nuvarande som den planerade miljön.

## RIKSANTIKVARIÄMBETETS HANDBOK ”KULTURMILJÖVÅRDENS RIKSINTRESSEN”

Rapporten *Kulturmiljövårdens riksintressen enligt 3 kap. 6 § miljöbalken – Handbok* (Raä 2014) ger bl.a. vägledning i bedömningen av hur förändringar kan förstärka eller försvaga de kulturhistoriska värden som identifierats inom ett riksintresse. Det är kommunens ansvar att säkerställa riksintressena vid upprättandet av översikts- och detaljplaner. Om de kulturhistoriska värdena försvanskas eller försvinner kan förändringen bedömas som en påtaglig skada. Om så är fallet kan länsstyrelsen upphäva en detaljplan med hänvisning till riksintresset.

Handboken säger följande om påtaglig skada:

*Landskapets läsbarhet – d.v.s. möjligheterna att förstå och uppleva ett områdes riksintressanta kulturhistoriska sammanhang, såsom det kommer till uttryck i landskapet – är central vid urvalet av riksintressen och därmed även i analysen av en förändrings påverkan på kulturmiljön. [...]*

*Miljöns riksintressanta egenskaper består i alla de fysiska uttryck – objekt, karaktärsdrag, strukturer, funktioner och samband – som gör den riksintressanta historien läsbar i landskapet. Det är åtgärdens konsekvenser för denna läsbarhet som ska lyftas fram i skadeanalysen. Avgörande för bedömningen är i hur hög grad platsen fortsatt kommer att karaktäriseras av eller kunna återspegla det riksintressanta kulturhistoriska sammanhang som ligger till grund för utpekandet. [...]*

*Avgörande för bedömningen av om en förändring kan innebära påtaglig skada eller inte är i hur hög grad platsen fortsatt karaktäriseras av eller har förutsättningar att återspegla det riksintressanta kulturhistoriska sammanhang som varit präglade. [...]*

*Vid bedömningen av påtaglig skada bör, enligt de allmänna råden, även tidigare ingrepp och/eller skador beaktas. [...] I de fall då tidigare förändringar har inverkat negativt på miljöns kapacitet att särskilt väl återspegla ett riksintressant kulturhistoriskt sammanhang bör dock dessa förändringar beaktas i bedömningen av påtaglig skada. [...]*

*I de fall den föreslagna åtgärden innebär att de riksintressanta uttrycken och karaktärsdragen, eller delar av dessa, förloras eller förvanskas bör skadan bedömas som påtaglig. Det kan handla om att fysiska uttryck – objekt, karaktärsdrag, strukturer, funktioner och samband – försvinner eller att nytillskott dominerar över eller släcker ut de karaktärsdrag och samband som är avgörande för riksintresset.*

Riksintresset Västerås stad täcker ett stort geografiskt område och ett långt tidsspänn. Det omfattar därför en rad olika fysiska uttryck i form av objekt, karaktärsdrag, strukturer, funktioner och samband. Bedömningen av en förändrings påverkan på riksintresset kan göras på en övergripande nivå, men den kan också göras för varje identifierat delområde. Handboken säger följande om detta:

*Påtaglig skada kan hävdas på både riksintresset som helhet och på aspekter eller delområden inom den riksintressanta miljön. [...] Ett mindre delområde kan anses vara av så stor betydelse för områdets samlade värden att en åtgärd som endast eller i huvudsak påverkar delområdet kan anses medföra påtaglig skada på hela riksintresset.*

Då Kopparlunden pekats ut som ett eget karaktärsområde med ett eget uttryck kan förändringarna därför anses utgöra påtaglig skada på riksintresset Västerås stad som helhet.

	Förändring						
Områdets värden kommer att	förädlas	förökas	förstärkas	förbli oförändrade	försvagas	förvanskas	försvinna
Innebörd	förbättring			neutral påverkan	skada	påtaglig skada	
Förhållnings-sätt	Inspirera - stärka Berika			Hänsyn Bruka varsamt	Hindra - lindra Minimera skadan	Ej tillåtligt Undvika skadan	

Tabell för bedömningen av olika förändringars påverkan på riksintressen enligt Riksantikvarieämbetets rapport Kulturmiljövårdens riksintressen enligt 3 kap. 6 § miljöbalken – Handbok (2014-06-23).

## LAGAR OCH DOKUMENT

Bedömningen av planförslagets konsekvenser för riksintresset har gjorts med utgångspunkt i följande lagar och dokument:

- Riksintressen enligt 3 kap. miljöbalken (SFS 1988:808) samt Riksantikvarieämbetets handbok *Kulturmiljövårdens riksintressen enligt 3 kap. 6 § miljöbalken* (2014).
- Den allmänna lokaliseringsprövningen i 2 kap. plan- och bygglagen (SFS 2010:900).
- Boverkets byggregler (BBR27) samt riktlinjer för värdering och hantering av kulturhistoriskt värdefull bebyggelse.
- De nationella kulturmiljömålen enligt *Kulturmiljöns mångfald* (Kulturdepartementet prop. 2012/13:96).

## BEGREPP

*Kulturmiljö* som begrepp har definierats av Riksantikvarieämbetet i skriften *Vision för kulturmiljöarbetet 2030* (2016):

*Kulturmiljö avser de avtryck som de mänskliga aktiviteterna genom tiderna avsatt i den fysiska miljön. Kulturmiljö är hela den av människor påverkade miljön som i varierande grad präglats av olika mänskliga verksamheter och aktiviteter. En kulturmiljö utgör en kontext som kan innehålla föremål, ortnamn eller traditioner som är knutna till platsen.*

*Stadsbild* är det uppfattade sammanhanget i ett kvarter eller en stadsdel, det vill säga relationen mellan byggnader, miljöer och/eller områden. Stadsbilden definieras såväl av byggnadernas utbredning, höjder, volymer och material som av strukturer och grönområden.

*Stadssiluetten* är vad stadsbilden ger uttryck för på långt håll när staden betraktas från det omgivande landskapet eller viktiga kommunikationsstråk på land och vatten.



*Kulturmiljön* Kopparlunden när den ännu var en ung och levande industrimiljö. Smältverket inom Kopparlunden Öst syns i nedre högra hörnet. Teckning från slutet av 1910-talet. Foto: Ernst Blom, ur Västmanlands läns museums bildarkiv.

## DEL 2 – BEDÖMNINGSGRUNDER

### VÄSTERÅS ÖVERSIKTSPLAN 2026

Västerås översiktsplan 2026 med utblick mot 2050 (reviderad 2017) lyfter fram stadens kulturmiljöer som viktiga resurser och delar av dess identitet och karaktär, men de är underordnade de krav som den allmänna utvecklingen kommer att ställa på den framtida stadsbyggnadsprocessen. Översiktsplanen är dock inte helt tydlig med hur kommunen skall tillgodose riksintresset Västerås stad.

I översiktsplanen redovisas tretton strategier för hållbar utveckling av vilka två har särskild betydelse för kulturmiljön i Kopparlunden; *Balanserad komplettering* och *Kulturarv och utveckling i samklang*. Under *Balanserad komplettering* framgår att

*Västerås ska fram till 2026 till största delen växa inom den redan byggda staden. Stadsutveckling ska ske genom omvandling av t ex äldre industriområden och storskaliga gaturum samt komplettering av bebyggelsen inom befintliga stadsdelar där det finns "överblivna" eller dåligt utnyttjade ytor. Vid all omvandling och komplettering ska en bra blandning mellan nya bostäder, arbetsplatser, skolor, mötesplatser och gröna områden skapas. Det innebär t ex:*

- *Större sammanhängande omvandlingsområden t ex äldre industriområden och storskaliga gaturum står för det största tillskottet av ny bebyggelse. [...]*
- *De värden som finns i befintliga bebyggelsemiljöer tas tillvara och blir en tillgång vid omvandling och komplettering inom den redan byggda staden.*

Under *Kulturarv och utveckling i samklang* framgår att:

*Byggnader, kvarter, parker, gator och torg berättar om stadens historia. [...] Kulturmiljön är en tydlig grund för stadens [...] identitet och stolthet.*

*I Västerås ska kulturarvet vara en resurs när staden utvecklas och förändras. I Västerås visar vi respekt för kulturarvet och kulturmiljön, så att det vi värdesätter idag även kan upplevas av framtida generationer. Det som byggs i dag blir en del av stadens framtida kulturarv. Det innebär t ex:*

- *Visa identitetsskapande byggnader, parker och andra miljöer respekt när staden utvecklas och förnyas.*
- *God arkitektur och gestaltning präglar utvecklingen av staden både vad gäller byggnader och offentliga rum och platser. [...]*
- *Utveckla och tillgängliggöra värdefulla kulturmiljöer för västeråsarna och besökare.*

Översiktsplanen innehåller också ett stort antal riktlinjer för den framtida stadsbyggnadsprocessen. Bland dessa nämns följande:

*Vid komplettering ska de kultur- och naturvärden som finns i befintliga bebyggelsemiljöer tas tillvara och bli en tillgång.*

*Stadens identitet ska förstärkas och utvecklas genom att identitetsskapande byggnader, parker och andra miljöer visas respekt och ges en ökad betydelse.*

En av bilagorna till översiktsplanen behandlar bl.a. riksintressen, *Allmänna intressen*:

*Översiktsplanens riktlinjer anger att hänsyn ska tas till kulturmiljövärdena vid lokalisering av ny bebyggelse eller vid annan ändring av markanvändningen samt att särskild hänsyn därvid ska tas till de värden som utgör grund för riksintresset. Riksintresset är därigenom tillgodosett.*

Riktlinjerna är formulerade enligt följande:

*Inom område av riksintresse för kulturmiljövården ska särskild hänsyn tas till de värden som utgör grund för riksintresset.*

Bilagan Allmänna intressen behandlar även kulturmiljön ur ett bredare perspektiv. Som underlag hänvisar översiktsplanen till ett flertal utredningar framtagna av bl.a. länsstyrelsen och Västmanlands läns museum. Kopparlunden ingår i ett större område som utgör värdefull bebyggelsemiljö och för dessa gäller att

*Områden som utgör värdefull bebyggelsemiljö är områden inom vilka byggnader, mark och vegetation samspelar på ett sätt som ger en tidstypisk eller särpräglad karaktär. [...] Det är sammanhängande områden, stadsmiljöer, vilka som helhet har kvar en ursprunglig karaktär och representerar gott byggnadsskick från sin tid. [...]*

*Dessa bebyggelseområden kan förändras och kompletteras men hänsyn ska tas till varje områdes tidsanda och karaktär. Om- och tillbyggnader kan göras. Förändringarna behöver inte följa husens ursprungliga utförande, de ska dock knyta an till den anda och karaktär som var utmärkande för området när det planerades och byggdes. Kompletterande bebyggelse, förtätning, kan ofta tillåtas. Det förutsätter att såväl stadsplan som byggnader inte förvanskar områdets karaktär. Samspelet med grönskan ska uppmärksammas särskilt. Förändringar av gatusystemet, med t ex nya genombrott i trafikseparerade stadsdelar, bör undvikas.*

### PLANPROGRAM KOPPARLUNDEN PP33

Både det tidigare och nuvarande planarbetet i Kopparlunden baseras på det planprogram som antogs 2016. I programmet redovisas såväl områdets karaktär och kulturhistoriska värden som de principer för stadsbyggnad och gestaltning som kommunen avser att kommande detaljplanering skall följa. Planprogrammet inleds med en sammanfattning i vilken det står att

*Den historiska industrimiljön är grunden för områdets identitet och en kvalitet som tas tillvara när området utvecklas. Befintliga byggnader anpassas till nya funktioner. Ny bebyggelse läggs till utan att områdets identitet och karaktär förloras.*

Planprogrammet definierar områdets olika karaktärer på följande vis:

*De historiska byggnaderna, stråken och platserna tillsammans med berättelserna om Kopparlunden ger området dess unika identitet. Vissa byggnader sticker ut som exempel på industriarkitektur av högt värde eller som symboler för ett Västerås i stark frammarsch. Området har i huvudsak byggts ut i etapper från slutet av 1800-talet till mitten av 1950-talet. Utbyggnadsetapperna speglar Metallverkens stora expansionsperioder.*

*Den småskaliga inre kärnan av Kopparlunden karakteriseras av kulturhistoriskt värdefulla byggnader i en relativt homogen höjdskala. Byggnaderna är främst tillkomna under tidigt 1900-tal fram till 1930-talet. De håller överlag en god arkitektonisk kvalitet och är hantverksmässigt utformade, huvudsakligen i tegel. Byggnadsstrukturen binds ihop av gatstensbelagda gator som slingrar sig förbi byggnaderna och ger upphov till platser och oväntade prång. Den centrala Kopparlundsgatan bildar en nordsydlig axel i bebyggelsestrukturen. I kärnan finns grönska som förstärker miljöerna, vildvin på fasader, alléer och träd som minner om äldre bruk av platsen.*

*De storskaliga "ruffa" industrihallarna, som snarare är skapade efter behov av större produktionsmaskiner än för människors behov, är främst belägna i områdets norra del. [...]*

*Teglet dominerar i området. Tegelfasaderna är varierande och typiska för olika tidsepoker. Här finns fasader som lånat sin form från medeltidens tegelarkitektur, vilket var typiskt för det sena 1800-talets industriarkitektur. Byggnaderna från 1940- och 50-talen är snarast funktionalistiska i sin avskalade fasadarkitektur. [...]*

En viktig utgångspunkt för både beskrivningen av Kopparlunden och utformningen av kommande detaljplaner och handläggningen av framtida bygglov är de värdebärare som identifierats i den befintliga bebyggelsen. De ligger även till grund för hur områdets kulturhistoriska värden skall tas tillvara i den framtida planeringen. Följande värdebärare har identifierats inom Kopparlunden som helhet:

#### *Berättelsen om Kopparlunden och dess historia*

*Det är inte bara de fysiska spåren från industrin i Kopparlunden som återstår. Det finns immateriella värden och berättelser om Kopparlunden som i möjligaste mån ska tas tillvara vid den fortsatta utvecklingen av stadsdelen. Sådant kan t ex vara industrihistoriska visningar av området, utställningar, insamling av berättelser, konst i området.*

#### *Gatu- och platsstrukturen i kärnan – en färdig struktur*

*Gatu- och platsstrukturen i kärnan är färdig och väl avvägd. Den ger ett sammanhållet uttryck som ramar in av befintliga byggnadsvolymer. Den skapar intressanta gångstråk och små platsbildningar. Strukturen skapar oväntade platser bakom husväggar och gathörn. Idag är både gator och gatufasader ödsliga, platserna används till bilparkering. I framtiden finns en mycket stor potential i dessa för att ta tillvara och för att skapa levande stadsrum.*

#### *God arkitektur från främst 1900-talets första decennier*

*Det tidiga 1900-talets industribyggnader, rikt dekorerad tegelarkitektur med historiserande stilar. Byggnaderna speglar sin tids industriarkitektur. Verkstäderna skulle utstråla kvalitet. Man använde nya konstruktioner (stålskelettstomme).*

#### *Kopparlundens årsringar och dess avläsbarhet*

*Byggnader från olika tidsperioder visar på kontinuiteten i industrins utveckling.*

#### *Centrala nordsydliga stråket – Kopparlundsvägen – genom kärnan*

*Den nordsydliga Kopparlundsvägen skär centralt genom den relativt intakta kärnan av Kopparlunden. Stråket har tidigare delat industribyggnader och arbetarbostäder men även fungerat som en bruksgata genom området. Utmed stråket finns välbevarad historisk bebyggelse som utgörs av homogent färgade tegelfasader i mänsklig höjdskala. Utmed stråket finns små viktiga platser och grönska på fasader men även alléer som förstärker uttrycket. I flera av husen finns utåtriktad verksamhet.*

#### *Kontrasten i skalan hos byggnaderna*

*Kopparlunden ger uttryck för en skarp och intressant kontrast mellan de enorma byggnadsvolymer i söder och norr och de mer mänskliga byggnadsvolymer i den centrala kärnan. De största hallarna är byggda för maskiner, de sträcker sig över flera kvarter och de höga fasaderna bidrar till stadens siluett. I Kopparlundens kärna har bebyggelsen en lägre och mer homogen skala. Den skiftande skalan i byggnaderna visar på utvecklingen av området. De kvarvarande byggnadernas mäktighet uttrycker ett maktspråk och minner om Kopparlundens storhetstid.*

#### *En kvarvarande industrikänsla*

*I Kopparlunden finns fortfarande till viss del känslan av industri och en ruff stil. Delar av gatumiljöer och byggnader är inte så tillrättalagda. På och mellan hus finns utanpåliggande*

*rör, gamla traverser. Industriedetaljer på byggnader som t ex fästanordningar, skyltar, gamla portar är andra exempel.*

*Industriarvets uttryck i symbolbyggnader och byggnader med en avläsbar historia  
Byggnader som tydligt ger uttryck för Kopparlunden och Västerås historia. Byggnader med starka symbolvärden för makt och status t ex huvudkontoren. Mer anspråkslösa byggnader, men med ett tydligt symboliskt värde, t ex vaktkuren i söder.*

Värdebärarna utgör kärnan i planprogrammets *Kvalitetsprogram* i vilket riktlinjerna för gestaltningen av den framtida bebyggelsen finns. Här framhålls även vikten av att antikvarisk kompetens deltar i frågor som rör detaljplaner och bygglov, en indikator på områdets kulturhistoriska värden. Som en del av Kvalitetsprogrammet ingår en redovisning av åtta byggnader som bedömts ha ett *mycket högt kulturmiljövärde och/eller symbolvärde*. Ingen av dessa står dock inom Kopparlunden Öst.

I Kvalitetsprogrammet finns ett antal riktlinjer för den framtida planläggningen och gestaltningen av Kopparlunden. Samtliga riktlinjer står, mer eller mindre, i direkt relation till områdets kulturvärden. Ett flertal av dem har dock större betydelse vid bedömningen av konsekvenserna för områdets kulturvärden.

- Gestaltningen ska tydliggöra tidsgapet mellan historia och framtid.
- Mötet mellan kulturhistoria och nutida tillägg ska inte döljas utan tydliggöras.
- Viktiga och intressanta interiörer, fasader, gaturum och detaljer får inte förvanskas, men kan omvandlas för nya behov och en ny användning.
- Den befintliga strukturen och befintliga byggnader ska utgöra grunden för framtida byggnader och rumsbildningar vilket skapar en småskalighet i horisontalplanet. Gator, platser, gränder och kvarterstorlekar anknuter till den historiska industrimiljön. I kontrast till denna småskalighet i plan tillåts en ny och avvikande vertikalitet i den framtida bebyggelsen.
- Tillbyggnader och nybyggnader ges en hög arkitektonisk kvalitet där sockelvåningar och allmän platsmark bidrar till liv och attraktivitet.
- Materialval och omsorg kommer vara avgörande för hur samverkan mellan nytt och gammalt kommer att upplevas. Alla framtida tillägg till Kopparlundens historiska bebyggelse måste inta ett förhållningssätt baserat på intensitet i det urbana rummet, uttrycksfullhet i arkitekturen, omsorg kring detaljer och tydlighet i materialval.
- Kvarterens proportioner kommer att kräva okonventionella lösningar, höga byggnader kommer att samsas med låga och Kopparlundens siluett kommer att präglas av variation och egensinnighet.

## RIKSINTRESSET U24 VÄSTERÅS STAD

Riksintresset Västerås stad är tydligt färgat av industrialismens kulturarv från det sena 1800-talet och framåt. Ett flertal av de utpekade karaktärsområdena har kopplingar till industrin, antingen i egenskap av rena industriområden eller i egenskap av bostadsområden för de anställda vid stadens industrier. Motiveringen av riksintresset är formulerat enligt följande:

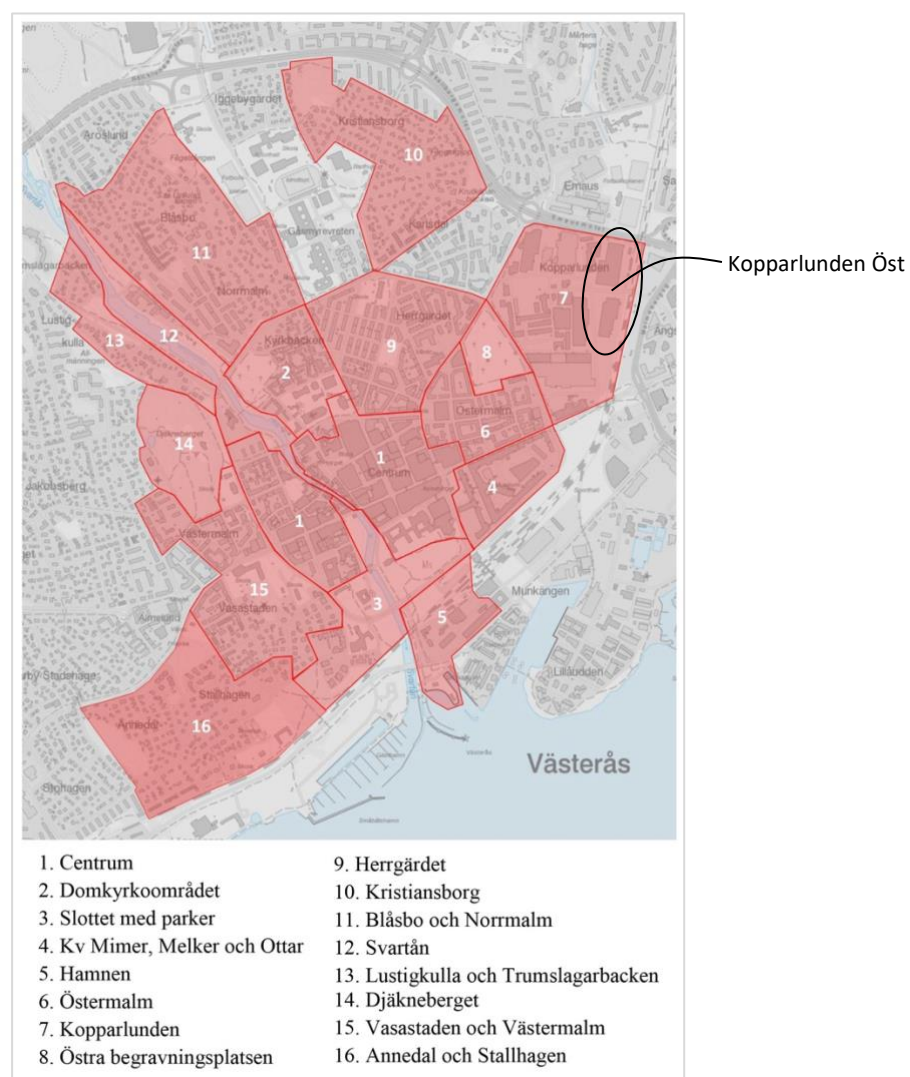
*Stadslandskap med stadsmiljöer präglade av medeltida strukturer, regleringen under 1600-talet, industrisamhällets stadsbyggande främst i form av industrimiljöer, bostadsområden och samhällsservice från ca 1880-tal – 1940-tal, centrumområde som visar modernismens centrumomvandling från ca 1950-tal – 1970-tal samt av betydelsen som stiftsstad, skolstad och residensstad.*

Kopparlunden utgör ett eget karaktärsområde med ett eget uttryck för riksintresset. Texten är formulerad på följande sätt:

*Kopparlunden med industribyggnader och kontorsbyggnader i tegelarkitektur från olika perioder och med egna tidstypiska uttryck som visar på områdets utveckling över tid från 1890-talet till 1950-talet. Flera bevarade spår av äldre funktioner så som vaktkur, gasledningssystem och traverser.*

Länsstyrelsen Västmanlands län genomförde en fördjupad studie och precisering av riksintresset och dess uttryck 2004. Rapporten *Industrialismens samhällsbyggande i Västerås stad – från 1800-talets slut till 1900-talets början* är, som titeln antyder, avgränsad till industrins bidrag till uttrycken. Således är den av stor betydelse för tolkningen av Kopparlunden i relation till riksintresset trots att det inte omfattade Kopparlunden vid tiden för rapporten.

2013 sammanställde Västmanlands läns museum rapporten *Riksintresset Västerås stad [U24] – Karaktärisering av områden inom riksintresset Västerås stad [U24] efter ny gränstragning och riksintressebeskrivning* (reviderad 2019). Den preciserar riksintresset och dess delområden och är därmed viktig med avseende på värdebeskrivningarna av riksintresset. Nedanstående karta är hämtad ur rapporten.



## TIDIGARE KULTURMILJÖUTREDNINGAR

Inför arbetet med nu laga kraftvunna detaljplanerna togs två kulturmiljöutredningar fram som även bedömer den befintliga bebyggelsen inom Kopparlunden Öst:

- *Kulturmiljöutredning Verkstaden 12–21, Sofia Bruto, Stockholms Byggnadsantikvarier 2019*
- *Kulturmiljöutredning Verkstaden 16, 17, 18 och 20, Kopparlunden Norr, Sofia Bruto, Stockholms Byggnadsantikvarier 2019*

Ytterligare utredningar har genomförts vid tidigare tillfällen. De mest betydande togs fram av Västmanlands läns museum i samband med 1995 års fördjupade översiktsplan:

- *AB Svenska metallverken i Västerås, Johan Dellbeck 1993*
- *Kopparlunden i Västerås, Kulturhistoriska värden i interiörerna, Anders Franzén 1994*

En hel del har hänt sedan de upprättades för närmare 30 år sedan, men i stora delar är de fortfarande aktuella. 2012 gjordes dessutom en kompletterande utredning av Stiftelsen Kulturmiljövård som en del av programarbetet. Den karaktärisering av Kopparlunden som beskrivs i planprogrammet bygger på de värden de tre utredningarna redovisar tillsammans.

De sex utredningar som genomförts mellan 1993 och 2020 ger en väldokumenterad bild av områdets historik och byggnader från slutet av 1800-talet till idag. Däremot hanteras miljön i övrigt mer översiktligt. Sammantaget ligger de till grund för de kulturhistoriska värden som identifierats i Kopparlunden.

Det var inför Länsstyrelsen Västmanlands läns prövning av beslutet att utvidga riksintresset som Västmanlands läns museum reviderade rapporten *Riksintresset Västerås stad [U24]*. Rapporten är en del av det fördjupade kunskapsunderlag som togs fram under länsstyrelsens översyn av hela riksintresset. Beslutet om en utvidgning fattades i juni 2018.

## 2021 ÅRS SAMLADE BEDÖMNING AV PÅVERKAN PÅ RIKSINTRESSET

Även om det saknades ett planförslag för Kopparlunden Öst när de tre övriga detaljplanerna antogs så betraktades planområdet som en lika viktig del av helheten som de övriga. Utgångspunkten för Kopparlunden Öst var dock planprogrammet vilket redovisar en total rivning av den befintliga bebyggelsen inom planområdet. En avgörande faktor för bedömningen av påverkan på riksintresset kom därför att bli det framtida bevarandet inom Kopparlunden Öst.

De då aktuella planförslagen för Kopparlunden Syd, Mitt och Norr bedömdes på följande sätt:

*Planförslagen får ofrånkomligen stora konsekvenser för Kopparlunden som den upplevs idag. Tillskottet av nya byggnader är stort och det kommer att påverka och förändra området i grunden. I praktiken ersätts industrin i betydande delar av ny stadsbebyggelse. Stadskarak-  
tären förstärks när nya kvarter skapar nya gaturum, torg och parker. Dagens till ytan stora  
men förhållandevis låga byggnader kommer att kompletteras av slankare och högre hus. Det  
kommer att skapas en konkurrens mellan gammalt och nytt vilken får en rad effekter.  
Exploateringen ökar markant liksom höjderna och därmed kommer områdets siluett att  
förändras påtagligt. Men den kommer även att medföra att enhetligheten i den historiska  
bebyggelsen förtydligas när den kompletteras av en modern bebyggelse med ett friare  
förhållningsätt till gestaltningen.*

Motiven till att arbeta med och bedöma alla planförslagen som en helhet var flera. Kopparlunden är en tydligt avgränsad stadsdel med en väldokumenterad historia och numera även en samlad kultur-

miljö. Med transparanta planprocesser kunde frågor kring gestaltning, volymer, höjder och allmänna ytor synkroniseras och motstridigheter undvikas.

*En ytterligare förtjänst med ett samlat grepp om Kopparlunden är att riskerna för framtida kumulativa konsekvenser för riksintresset kan minimeras. Detta gäller framförallt den kommande hanteringen av Kopparlunden Öst. De ställningstaganden som gjorts i övriga detaljplaner är vägledande för såväl bevarandet av byggnader som principerna för områdets struktur och förhållningssätt gällande volymer, höjder och gestaltning.*

Den samlade bedömningen baserades på sju stadsbyggnadsegenskaper där rivningarna av de befintliga byggnaderna och den nya bebyggelsens höjd fick en särskild betydelse. Förlusten av byggnader i kombination med ett stort tillskott av nya byggnader framförallt i Kopparlunden Norr bedömdes som en risk för att nytillskotten kan komma att dominera upplevelsen av området i framtiden.

*Förändringen av Kopparlunden bedöms inte vara så omfattande att den påverkar motivet till riksintresset som helhet. Det som avses i formuleringen "industrisamhällets stadsbyggande främst i form av industrimiljöer, bostadsområden och samhällsservice från ca 1880-tal – 1940-tal" uttrycks fortfarande i Kopparlunden tillsammans med övriga industrianknutna områden. Däremot är förändringen av delområdet Kopparlunden så pass omfattande att den bedöms som en försvagning av områdets värden med risk för att riksintresset skadas. Läsbarheten försvagas som en följd av ett stort tillskott av ny bebyggelse inom området, att den nya bebyggelsen reser sig påtagligt högre än den befintliga samt att områdets industrikaraktär till stora delar ersätts av en stadskaraktär. I praktiken minskar också ytan för industriområdet när nya stadskvarter skapas i norr och öster.*

Den vid tillfället hypotetiska bedömningen av Kopparlunden Öst signalerade att en total rivning inom planområdet med stor sannolikhet skulle komma att bli ett hinder i den kommande detaljplaneringen.

*Bedömningen att riksintressets värden försvagas förutsätter att den totala rivning som planprogrammet redovisar för Kopparlunden Öst inte genomförs. Skulle den fullföljas är bedömningen att förändringen är en förvanskning. Det skulle i så fall medföra risken för påtaglig skada på riksintresset.*

Som en följd av detta antagande redovisar 2021 års samlade bedömning *Riktlinjer för den framtida planeringen av Kopparlunden Öst*. Av dessa riktlinjer framgår att

*En avgörande faktor för att undvika att riksintresset påtagligt skadas är att väsentliga delar av smältverket bevaras. Skälet är att det utgör en betydande del av industribbyggelsen inom den östra delen av Kopparlunden samtidigt som dess låga profil möjliggör inblickar österifrån. Därtill skulle ett bevarande av smältverket vidmakthålla kopplingen mellan Kopparlunden och järnvägen, en av de grundläggande förutsättningarna för industrins etablering och tillväxt.*

## DEL 3 – KONSEKVENSBEDÖMNING

### NOLLALTERNATIVET

Det nu aktuella planområdet regleras av två detaljplaner varav den största delen, vilken inkluderar all bebyggelse, vann laga kraft 1962 (dp 313). Användningen omfattar industri, kontor, bilverkstad, bensinstation och järnväg och planen saknar såväl skydds- och varsamhetsbestämmelser som bestämmelser kring utformning och gestaltning av ny bebyggelse. Den andra planen vann laga kraft 1999 och reglerade bland annat Metallverksgatans nuvarande sträckning (dp 1367).

Ett vidmakthållande av de befintliga detaljplanerna och industriverksamheten inom Kopparlunden Öst är inte realistiskt då resterande delar av Kopparlunden redan planerats för bland annat bostäder och förskolor. Den nuvarande verksamheten kan dock fortsätta med risk för förändringar av områdets karaktär på sikt då det saknas formella skydd av bebyggelsen. Eventuellt kan också området komma att delas upp i flera mindre detaljplaner vilket skulle kunna leda till förändringar av områdets karaktär även det.

Bedömningen är att nollalternativet kan komma att medföra förändringar på både kort och lång sikt men inte i sådan omfattning att riksintresset riskerar att skadas. Följden blir att nollalternativet får en neutral påverkan på riksintresset.



Smältverket sett från nordväst med dess olika tillbyggnader. Här finns ett flertal hyresgäster idag, bland andra Posten, Solar och Kopparhälsan.

### PLANFÖRSLAGET

Planförslaget för Kopparlunden Öst är i flera avseenden den saknade pusselbiten i Kopparlunden som helhet. Med denna detaljplan är avsikten att fullfölja de stadsbyggnadsidéer som började realiseras med detaljplanerna för Kopparlunden Syd, Mitt och Norr. Med dessa tre planer definierades i praktiken även utgångspunkterna för Kopparlunden Öst avseende bevarandet av de äldre byggnaderna och den nya bebyggelsens volymer, höjder och gestaltning.

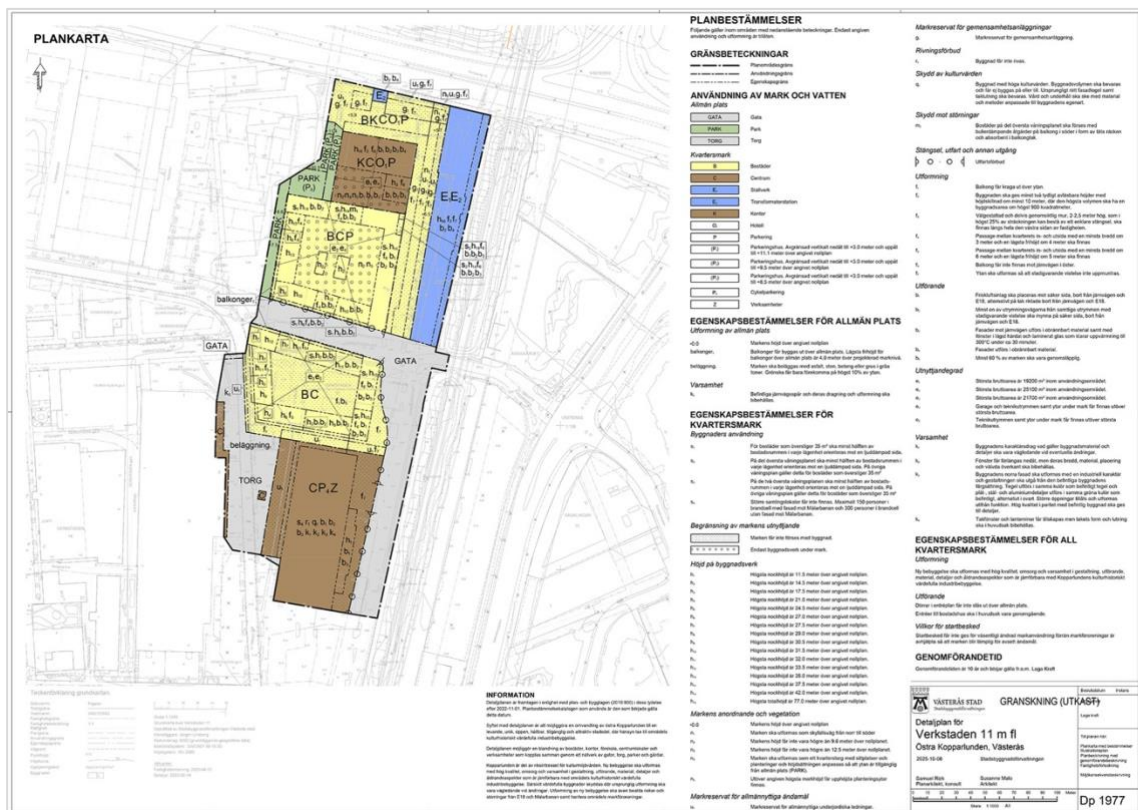
I planbeskrivningen framgår att

*Syftet med detaljplanen är att möjliggöra en omvandling av östra Kopparlunden till en levande, unik, öppen, hållbar, tillgänglig och attraktiv stadsdel, där hänsyn tas till områdets kulturhistoriskt värdefulla industribebyggelse. Ambitionen är att ta tillvara platsens centrala läge och skapa en attraktiv och varierad stadsbebyggelse där även befintliga byggnader med högt kulturhistoriskt värde bevaras och konverteras.*

Planen möjliggör ett stort antal bostäder men även kontor, hotell, handel och verksamheter. Enligt planförslaget skall den äldsta och största delen av det före detta smältverket bevaras medan de senare, norra utbyggnaderna rivs. Likaså rivs den stora lagerbyggnaden norr om Pressverksgatan. Istället för de rivna byggnaderna skall två slutna kvarter skapas samt ett höghus längst i norr. En styrande faktor för planens struktur har varit Metallverksgatans nya sträckning. Den kommer att flyttas från smältverkets västra sida till dess östra. Och med detaljplanen för Kopparlunden Norr fastställdes i praktiken gatans sträckning genom Kopparlunden Öst, under järnvägen och vidare till Ängsgärdet.

Den planerade bebyggelsen skall uppföras huvudsakligen i fem till tio våningar med undantag för höghuset i norr som byggs med tjugo våningar. En allmän egenskapsbestämmelse anger att

*Ny bebyggelse ska utformas med hög kvalitet, omsorg och varsamhet i gestaltning, utförande, material, detaljer och åldrandeaspekter som är jämförbara med Kopparlundens kulturhistoriskt värdefulla industribebyggelse.*



Plankartan daterad 2025-10-06. Den tänkta strukturen med ett höghus längst i norr, två kringbyggda kvarter i områdets mitt och den äldsta bevarade delen av smältverket längst i söder är oförändrad. Den tidigare föreslagna förskolegården väster om smältverket är däremot borttagen och ersatt av ett torg där befintliga rester av järnvägsspår skall bevaras och markbeläggningen skall utgöras av hårda material i grå toner. Karta från Västerås stad.

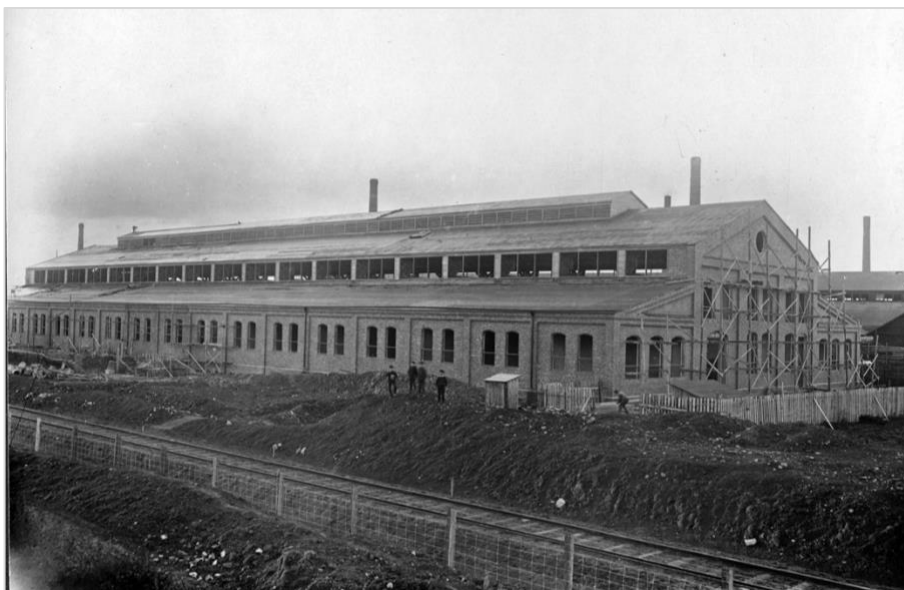
### KOPPARLUNDENS NUVARANDE KARAKTÄR

Kopparlunden har en varierad karaktär idag som huvudsakligen hålls samman av funktionen som industriområde, de låga byggnaderna och de röda tegelfasaderna. Byggnaderna skiftar i storlek och ålder och de centrala delarna av området har en småskalighet och intimitet som står i skarp kontrast till de stora byggnaderna och parkeringsytorna i norr, öster och söder. Allt detta är resultatet av skiftande behov och ideal under en period på över hundra år. Förändringen mot en förtätad och blandad stadsdel har dock börjat genom nya byggnader i Kopparlundens centrala delar samt de rivningar som genomförts i de norra och västra delarna. Och under de kommande decennierna kommer karaktären i allt högre grad att skifta från utpräglat industriområde till en stadsdel där industribyggnaderna i första hand fungerar som fond och länk till platsens historia.

I likhet med planerna för Kopparlunden Syd, Mitt och Norr redovisar förslaget för Kopparlunden Öst omfattande tillägg som på ett tydligt sätt avviker mot den historiska karaktären. Volymerna och höjderna förändras och funktionerna och fasadmaterialet mångfaldigas. Och den idag utbredda industribebyggelsen kommer att reduceras till en framträdande karaktärsbyggnad. Kontrasterna till den nya bebyggelsen kommer att bli tydliga och inslaget av torg, park- och gårdsmark kommer att skilja sig från dagens hårdgjorda, körbara ytor.

### BEFINTLIGA BYGGNADER

Enligt planförslaget skall den äldsta delen av smältverket bevaras medan de yngre norra tillbyggnaderna rivs. Likaså rivs lagerbyggnaden i den norra delen av planområdet. De värderingar som gjorts av bebyggelsen inom Kopparlunden Öst ger dock ingen entydig bild av vilket kulturvärde de byggnader har som nu är avsedda att rivas. De utredningar som gjordes på mitten av 1990-talet (Dellbeck 1993 och Franzén 1994) pekar ut den äldsta delen av smältverket men även interiörerna i de nyare norra delarna. 2012 års inventering (Stiftelsen Kulturmiljövård) anger att både smältverkets yngre tillbyggnader och lagerbyggnaden är värdefulla medan Stockholms Byggnadsantikvariens inventering från 2019 inte redovisar lagerbyggnaden som värdefull. Enligt 2016 års planprogram finns inga kulturhistoriskt värdefulla byggnader inom Kopparlunden Öst.



Smältverket, så som det uppfördes 1917–18, är den del som är avsedd att bevaras. Den norra gaveln, som är synlig i bild, är tillbyggd sedan lång tid tillbaka. Notera också att taket numera är ombyggt. Det högre mittskeppets klassiska gavelmotiv och överljusfönster finns inte längre (jfr. med bilden på försättsbladet). Foto: okänd, ur Tekniska museets bildarkiv.

Rivningarna kommer att reducera inslaget av industribyggnader från tiden efter 1920 ytterligare. Smältverkets tillbyggnader och lagerbyggnaden är alla exempel på Kopparlundens senare historia. Med rivningen av tillbyggnaderna följer även att smältverkets norra vägg sannolikt måste återskapas till stora delar. Planförslaget öppnar både för en modern lösning eller en rekonstruktion av den historiska tegelväggen. Likaså öppnar planförslaget för utökade öppningar i murarna samt takfönster för att möjliggöra verksamheter i den djupa och därmed mörka inre delen av byggnaden. Det långsiktiga bevarandet skall garanteras av skyddsbestämmelser och ett förbud mot rivning.

Planförslaget kommer att innebära en stor förändring av det befintliga byggnadsbeståndet när betydande delar av det försvinner. Den är dock mindre än den som redovisades 2021 och som baserades på en rivning av samtliga byggnader inom Kopparlunden Öst i enlighet med planprogrammet. Bevarandet av smältverkets äldsta del motverkar att Kopparlunden förlorar kontakten med järnvägen och de visuella kopplingarna österut. Det säkerställer även det viktiga historiska och visuella sambandet mellan smältverket, gamla valsverket inom Kopparlunden Mitt och Emausverkstaden i Kopparlunden Syd.



Norr om Pressverksgatan står Svenska Metallverkens tidigare lager- och speditjonsbyggnad som byggts om och till vid ett flertal tillfällen. Den kommer att rivas enligt förslaget.

### NYA BYGGNADER

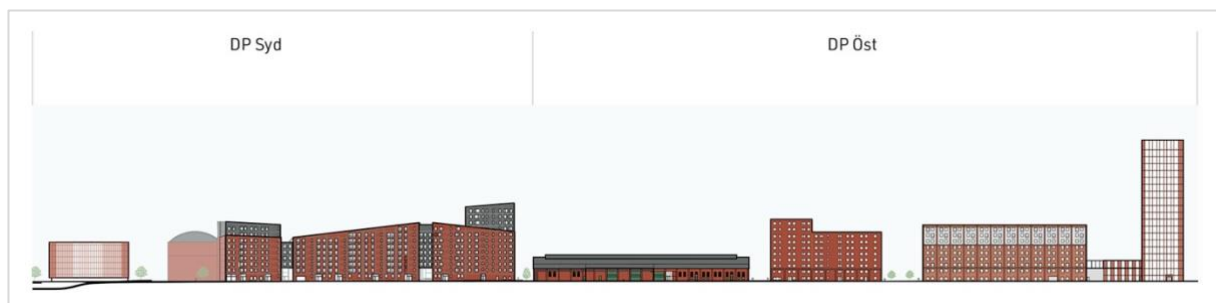
I likhet med framförallt Kopparlunden Norr är tillskottet av nya byggnader stort i Kopparlunden Öst. Smältverkets storlek och fria placering säkerställer att det även fortsättningsvis kommer att uppfattas som en karaktärsbyggnad, men med två nya kvarter och en accentbyggnad i tjugovåningar kommer tillskottet ofrånkomligen att uppfattas som omfattande. Med planförslaget är avsikten att de nya byggnaderna skall möta den befintliga bebyggelsens skala och karaktär samtidigt som de tillåts bli mer självständiga och högre ju längre bort de står. Tjugovåningshuset ingår därtill i en serie höga byggnader längs Kopparlundens norra sida vilka kommer att förändra vyn från E18 och norr därom i grunden. Från att ha varit industriområdet Kopparlundens baksida mot motorvägen kommer den istället att markera början på stadsbebyggelsen i centrala Västerås.

Med ett stort tillägg av ny bebyggelse ökar behovet av ett medvetet förhållningssätt mellan gammalt och nytt. Det gäller såväl i skala som i materialval och färgsättning. Särskilt viktigt blir det i det norra kvarteret vilket avser att ersätta dagens lagerbyggnad utan att upplevelsen av industrikaraktären helt försvinner.

## BYGGNADSHÖJDER OCH VOLYMER

Sett till Kopparlunden som helhet varierar industribyggnadernas volymer från de äldsta små kontorshusen till efterkrigstidens kvarterstora lagerlokaler. Gemensamt för dem alla är den relativt låga byggnadshöjden vilken motsvarar en till fyra våningar. Den nya bebyggelse som planeras inom Kopparlunden Syd, Mitt och Norr är likaså varierad men med helt andra proportioner än den historiska. Istället för låga men till ytan stora byggnader kommer de nya byggnaderna generellt att vara mindre till ytan och högre. Det huvudsakliga skälet till detta är förändrade behov, från en industri med begränsat behov av dagsljus till bostäder och kontor etc. med ett mycket stort behov av dagsljus.

De byggnadshöjder som redovisas i planförslaget står i tydlig kontrast till de höjder som finns i Kopparlunden idag. En jämförelse med de tre antagna planerna visar däremot att planförslaget inordnar sig i områdets framtida bebyggelse med en huvudsaklig höjd mellan fem och tio våningar. Tjugovåningshuset i planområdets norra del adderas till de tre högre byggnader (14, 16 och 24 våningar) som är avsedda att uppföras inom Kopparlunden Norr.



I det gestaltningsprogram som ingår i planhandlingarna framgår hur Kopparlundens siluett mot öster kommer att se ut enligt planförslaget. Det låga smältverket syns i mitten och till vänster om detta Kopparlunden Syd. Höjderna inom Kopparlunden Öst förhåller sig till de som numera gäller för övriga Kopparlunden. Det höga huset längst till höger har sina gelikar inom Kopparlunden Norr. Bild: Dreem.

Ett genomförande av planförslaget för Kopparlunden Öst kommer att bidra till den förändring av området som möjliggjorts av de tre nu antagna detaljplanerna. Kontrasterna mellan den befintliga låga och enhetliga industribebyggelsen och den nya högre och varierade stadsbebyggelsen kommer att förstärkas när hela Kopparlunden utvecklas. Men med detaljplanen för Kopparlunden Öst skapas också förutsättningarna för en konsekvent utveckling av Kopparlunden som helhet. Det finns dock en risk att den nya bebyggelsen får en så framträdande roll att *nytillskotten dominerar*.

## GESTALTNING

Planförslagets gestaltningsprinciper bygger dels på Kopparlundens industriprägel, dels på de gestaltningsprogram som tagits fram för Kopparlunden Syd, Mitt och Norr. Planen redovisar dock inga styrande utformningsbestämmelser utöver den allmänna egenskapsbestämmelsen om utformningen som nämns ovan under rubriken *Planförslaget* på sidan 15.

Planförslaget har en ambition att hantera Kopparlunden som en helhet och utgå från industribebyggelsens robusta och hållbara byggnadsmaterial. Likväl redovisas en rad olika tänkbara material för de tilltänkta husen, något som öppnar för en frihet i kommande bygglovsprövningar. Men det riskerar också att ge utrymme för individuella bedömningar utan respekt för det eftersträvsvärda helhetsperspektivet.

De gestaltningsprinciper som redovisas i planförslaget har en uttalad ambition att ta tillvara och komplettera Kopparlundens karaktär och kulturhistoriska värden. Det är en mycket bra utgångspunkt

men samtidigt en stor utmaning då exploateringsgraden är hög och tillskotten kommer att utgöra en betydande del av den framtida Kopparlunden. För att lyckas måste den höga ambitionsnivån behållas även i bygglovsskedet, med ett ständigt fokus på helheten.

### PLANSTRUKTUR OCH STRÅK

En betydelsefull del av strukturen i Kopparlunden Öst skapades så sent som 1999. Då planlades Metallverksgatans nord-sydliga sträckning vilket fick konsekvensen att en äldre byggnad mellan smältverket och gamla valsverket revs. Vid samma tid revs järnvägsspåren mellan Kopparlunden Syd och Norr. Och strax därefter revs även smältverkets tillbyggnader åt söder. Det var med denna förändring som dagens stora parkeringsytor skapades, något som även möjliggjorde en obruten siktlinje från Emausverkstaden i söder till ammunitionsverkstadens kontorsbyggnad i norr. Med planförslaget flyttas Metallverksgatan öster om smältverket och den öppna ytan mellan smältverket och gamla valsverket omvandlas till ett torg. Därmed bibehålls den obrutna siktlinjen från söder till norr liksom den visuella relationen mellan smältverket, gamla valsverket och Emausverkstaden.



Vy längs Metallverksgatan från söder med smältverket till höger och gamla valsverket näst längst till vänster. Längst till vänster skymtar Emausverkstaden inom Kopparlunden Syd och i Metallverksgatans fond står ammunitionsfabrikens kontor från 1950-talet inom Kopparlunden Norr. Samtliga byggnader skall bevaras enligt gällande/föreslagna planer.

Den nya bebyggelsen bygger till viss del vidare på principerna för Kopparlunden Norr. Den idag stora lagerbyggnaden i den norra delen av planområdet är avsedd att ersättas av ett slutet och gestaltningsmässigt sammanhållet kvarter. Metallverksgatans nya sträckning omöjliggör dock att det nya kvarteret får samma fotavtryck som lagerbyggnaden vilket var idén i Kopparlunden Norr. Avsikten i Kopparlunden Öst är istället att det nya kvarteret skall förmedla ett likvärdigt intryck i gaturummet som lagerbyggnaden gör idag. I det nya södra kvarteret är fasaderna tvärtom uppbrutna in mot Kopparlunden för att möta variationen i den äldre bebyggelsen och motverka ett monotont och allt för storskaligt intryck.

Stora delar av planrådets struktur kommer att vara kvar om planförslaget genomförs. Inte desto mindre får det konsekvenser för kulturmiljön som den upplevs idag. De stora öppna ytor som skapades kring sekelskiftet 2000 behålls men får nya funktioner och Pressverksgatan kommer att ersättas av Metallverksgatans nya sträckning. Den största förändringen är tillskottet av det nya södra kvarteret som även leder till att smältverket blir en fristående byggnad.

## STADSBILD

Stadsbilden inom Kopparlunden Öst kommer att påverkas på ett väldigt tydligt sätt av planförslaget då den idag låga och utbredda bebyggelsen ersätts av högre samlade kvarter och en solitär i tjugovåningar i planområdets nordligaste del. Den gestaltningsmässigt sammanhållna industribebyggelsen kommer att minska till förmån för, i första hand, en bostadsbebyggelse med en större variation både i gestaltning och fasadmateriell. Exploateringsgraden kommer att öka och nya kvarter kommer att skapa nya gaturum och nya samband i bebyggelsen. Med de nya kvarteren reduceras också möjligheten att uppleva Kopparlunden när man rör sig i närområdet norr och öster om stadsdelen.

Kopparlundens ännu förhållandevis anspråkslösa roll i Västerås stadsbild kommer att förändras i takt med att de tre antagna detaljplanerna omsätts i praktiken. De förändringar som planförslaget medger måste därför sättas i relation till Kopparlundens framtida karaktär lika mycket, och kanske mer, än till dess nuvarande. De tre antagna detaljplanerna medger ett betydande inslag av byggnader upp till tio våningar framförallt i norr och söder med accenter i sexton respektive tjugofyra våningar längst i norr. Följen av detta blir att Kopparlunden kommer att ha en betydligt mer framträdande roll i Västerås stadsbild i framtiden. Planförslaget förhåller sig tydligt till denna nya stadsbild genom byggnadshöjder mellan fem och tio våningar med en accent längst i norr. Den föreslagna tjugovåningsbyggnaden kommer både att bli en av Västerås högsta och ett av stadsdelens tydliga tillskott i stadens siluett.

Planförslaget kommer oundvikligen att få konsekvenser både för Västerås och för riksintresset när industrilandskapet i östra Kopparlunden ersätts av nya kvarter och en påtagligt högre bebyggelse. Påverkan på riksintresset som helhet är begränsad men inom delområdet Kopparlunden finns en risk att nytillskotten dominerar vilket leder till att riksintressets läsbarhet minskar.

## PÅVERKAN PÅ RIKSINTRESSETS ÖVRIGA DELOMRÅDEN

I 2021 års bedömning av påverkan på riksintresset står följande:

*Tre av de delområden som angränsar till Kopparlunden: Herrgärdet, Östermalm och kv. Mimer, Melker och Ottar, har alla starka kopplingar till den gemensamma industrihistorien genom sin kvarvarande bebyggelse. Här finns såväl industribyggnader som arbetarbostäder och till viss del finns det också visuella kopplingar till Kopparlunden. Det fjärde: Östra begravningsplatsen, delar gaturum med Kopparlunden och har därmed starka visuella samband. Vid sidan av dessa skall också den östra sidan av centrum och hamnen läggas till. Båda uppvisar industrihistoriska avtryck med relationer till Kopparlunden, om än inte visuella. Riksintressets övriga delområden saknar däremot en tydlig relation med Kopparlunden. Förvisso finns det arbetarbostäder även inom andra stadsdelar men såväl sammanhanget som de visuella kopplingarna är svaga.*

*En central aktör såväl i Kopparlunden som i Västerås i övrigt är ASEA. Företaget har bidragit med ett betydande avtryck i riksintresset. Inom delområdet centrum uppfördes Melkerkontoret och på Östermalm byggdes arbetarbostäder. ASEA uppförde även verkstads- och kontorsbyggnader i kvarteren Ottar och Mimer. Många av dem betraktas idag som karaktärsbyggnader i Västerås med stor betydelse för såväl stadsbilden som stadens identitet. I Kopparlunden stod ASEA för uppbyggnaden av industrin tillsammans med Svenska Metallverken. Därmed utgör Kopparlunden en del av ett större företagsrelaterat sammanhang inom riksintresset. [...]*

*Förändringarna av Kopparlunden kommer att medföra att det sista historiska industriområdet inom riksintresset omvandlas till en stadsmiljö. Det har redan skett i hamnen och kv. Mimer, Melker och Ottar med olika resultat. Följden blir att de tidigare centrumnära men slutna*

*industriområdena blir en del av den blandade stadsbebyggelsen. Utvecklingen må vara ofrånkomlig men påverkan på Västerås stadsbild är ändå omfattande.*

Till skillnad från Kopparlunden Syd och Mitt gränsar inte Kopparlunden Öst mot något annat delområde inom riksintresset. Planområdet vänder sig istället mot den modernare industribebyggelsen i Ängsgärdet, järnvägen och E18. Och med de redan antagna detaljplanerna har en förändring möjliggjorts till vilken Kopparlunden Öst kan adderas. Till följd av detta blir bedömningen densamma som 2021, det vill säga att planförslaget tillsammans med planerna för Kopparlunden Syd, Mitt och Norr kommer att påverka Kopparlundens relation till riksintressets övriga delområden genom att läsbarheten minskar. Påverkan är dock inte så omfattande att den påverkar motivet till riksintresset som helhet.



Vy från Ängsgärdet öster om Kopparlunden. Den låga industribebyggelsen döljs av den höga banvallen och återvinningsstationen i förgrunden. I fonden syns höghusen i Herrgärdet och Karlsdal.

### PLANFÖRSLAGET I RELATION TILL ÖVERSIKTSPLANEN OCH PLANPROGRAMMET

Planförslaget följer översiktsplanens övergripande intentioner, att Västerås skall växa och att ett betydande tillskott av bostäder skall lokaliseras till de gamla centrala industriområdena. De kulturvärden som finns på platsen skall tas tillvara och vara en tillgång. Enligt översiktsplanen skall förändringarna av industriområdena *knyta an till den anda och karaktär som var utmärkande för området när det planerades och byggdes. Kompletterande bebyggelse, förtätning, kan ofta tillåtas. Det förutsätter att såväl stadsplan som byggnader inte förvanskar områdets karaktär.* För Kopparlunden gäller också att särskild hänsyn skall tas till de värden som utgör grund för riksintresset.

Planförslaget svarar väl mot intentionerna i planprogrammet vad gäller strukturerna, volymerna, gestaltungsprinciperna m.m. Men det tar större hänsyn till kulturmiljön genom bevarandet av smältverket. Planprogrammets beskrivning av Kopparlunden utgår dock i stor utsträckning från dess äldsta centrala del vilket är en karaktär som inte är direkt tillämpbar på Kopparlunden Öst. Lagerbyggnaden i norr beskrivs som en av de "ruffa" industrihallarna.

Planprogrammet öppnar för omfattande rivningar inom Kopparlunden Öst, något som planförslaget inte avser att fullfölja i samma utsträckning. Men med rivningarna försvinner alla byggnader och tillbyggnader från perioden efter 1920. Därmed påverkas *Kopparlundens årsringar och dess avläsbarhet.* De byggnader som rivs tillhör även områdets storskaliga bebyggelse vilket påverkar möjligheten att uppleva *kontrasten i skalan hos byggnaderna.*

## SAMMANFATTANDE BEDÖMNING

Det aktuella planförslaget för Kopparlunden Öst har tagit hänsyn till den samlade bedömning av påverkan på riksintresset som gjordes 2021. Långtgående rivningar är planerade men inte i den omfattning som 2016 års planprogram öppnade för. Med bevarandet av smältverkets äldsta, södra del blir en av Kopparlundens historiska karaktärsbyggnader kvar samtidigt som Kopparlundens relation till järnvägen och inblickarna i området österifrån kan garanteras. Den norra delen kommer däremot att ersättas av ny bebyggelse i likhet med lagerbyggnaden norr om Pressverksgatan. Men det nya norra kvarteret kommer i stor utsträckning att bygga vidare på strukturen i Kopparlunden Norr genom att vara slutet mot Metallverksgatan. På så vis vidmakthålls relationerna och sambanden mellan volymerna i hela norra Kopparlunden. Detsamma gäller för gestaltningen av den nya bebyggelsen som bygger vidare på de principer som redan gäller för Kopparlunden Syd, Mitt och Norr.

Planförslaget kommer oundvikligen att bidra till de långtgående konsekvenser som de tre antagna planerna redan fått för Kopparlunden. Ny bebyggelse med ett nytt formspråk, nya volymer och nya höjder kommer att ersätta den befintliga. Med de nya byggnaderna kommer också nya funktioner i form av bostäder, butiker, kontor, hotell, restauranger med mera. Stadsbilden kommer att förändras på ett genomgripande sätt när den stadskaraktär som eftersträvas växer fram. Men närvaron av de historiska byggnaderna kommer också att förtydligas i kontrast till den nya bebyggelsen. Och med q- och k-bestämmelser kan ett långsiktigt bevarande säkerställas för de historiska byggnader som blir kvar.

Det är uppenbart att planförslaget anammat de riktlinjer för Kopparlunden Öst som redovisades i 2021 års samlade bedömning av påverkan på riksintresset. Den totala rivning som då bedömdes utgöra en risk för påtaglig skada på riksintresset är inte aktuell och de nya strukturerna, framförallt inom Kopparlunden Norr, har anammats för att hålla samman området som helhet. Till följd av detta är 2021 års samlade bedömning av påverkan på riksintresset fortfarande relevant eftersom planförslaget redovisar färre förändringar inom Kopparlunden Öst än de som låg till grund för den då aktuella bedömningen.

*Förändringen av Kopparlunden bedöms inte vara så omfattande att den påverkar motivet till riksintresset som helhet. [...] Däremot är förändringen av delområdet Kopparlunden så pass omfattande att den bedöms som en försvagning av områdets värden med risk för att riksintresset skadas. Läsbarheten försvagas som en följd av ett stort tillskott av ny bebyggelse inom området, att den nya bebyggelsen reser sig påtagligt högre än den befintliga samt att områdets industrikaraktär till stora delar ersätts av en stadskaraktär. I praktiken minskar också ytan för industriområdet när nya stadskvarter skapas i norr och öster.*

	Förändring						
Områdets värden kommer att	förädlas	förökas	förstärkas	förbli oförändrade	försvagas	förvanskas	försvinna
Innebörd	förbättring			neutral påverkan	skada	påtaglig skada	
Förhållnings-sätt	Inspirera - stärka Berika			Hänsyn Bruka varsamt	Hindra - lindra Minimera skadan	Ej tillåtligt Undvika skadan	

Samlad bedömning av planförslagets påverkan på riksintresset Västerås baserad på Kulturmiljövårdens riksintressen enligt 3 kap. 6 § miljöbalken – Handbok (Raä 2014-06-23).