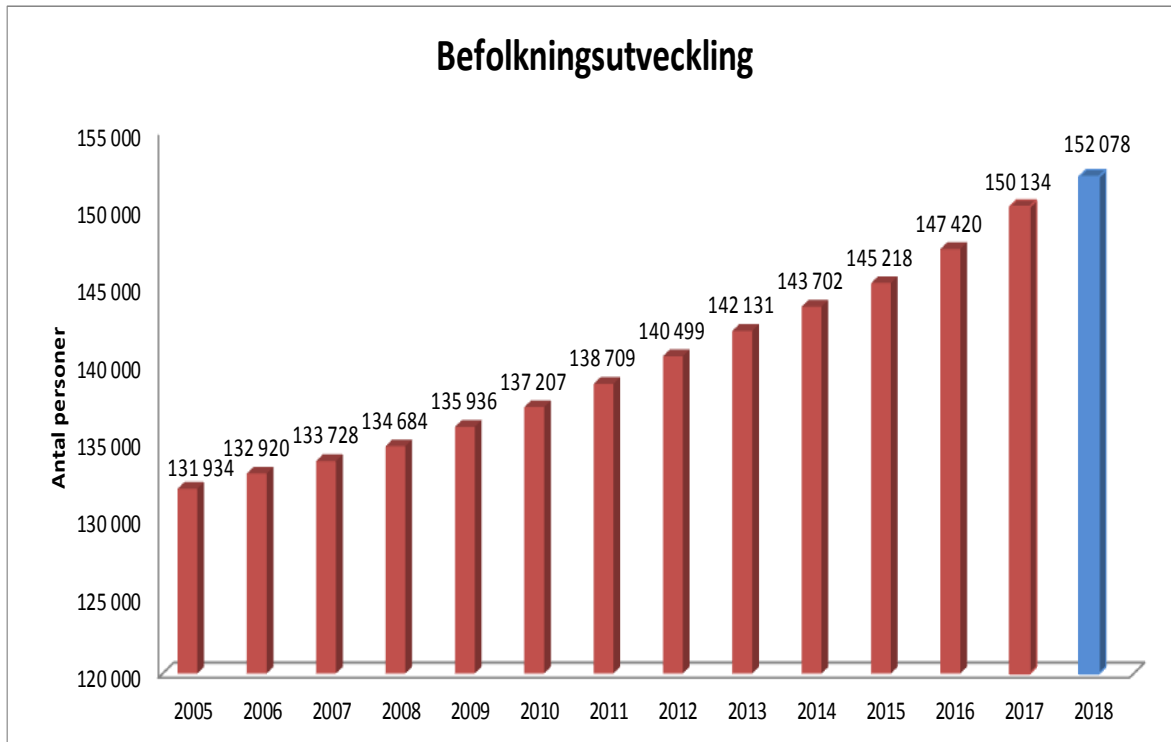
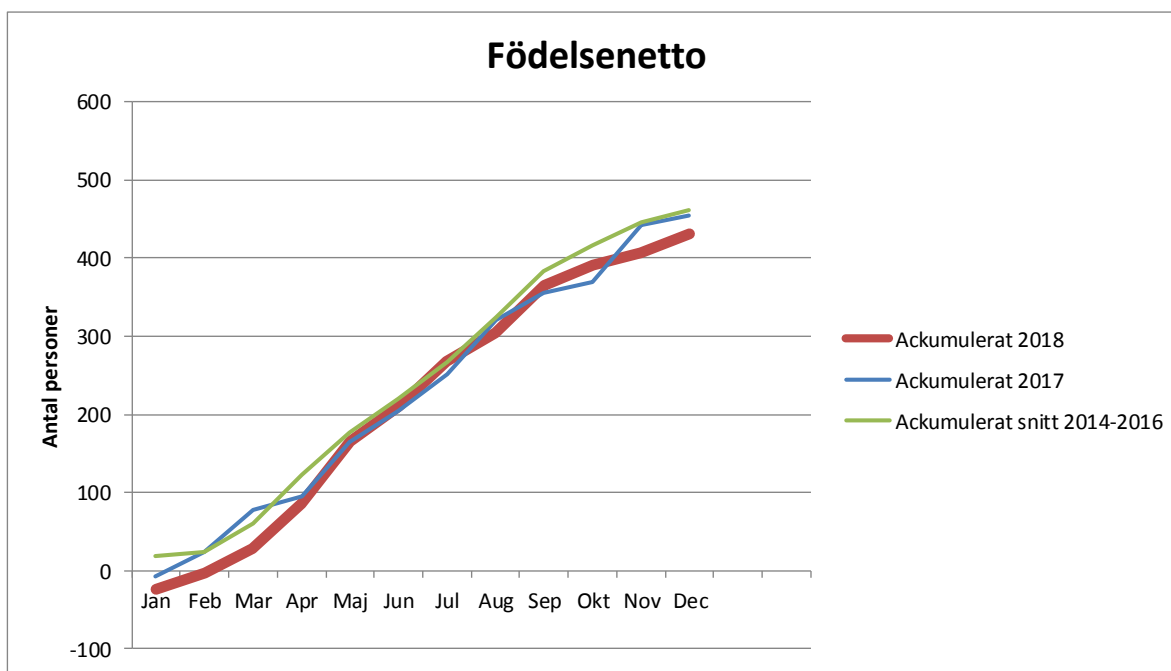




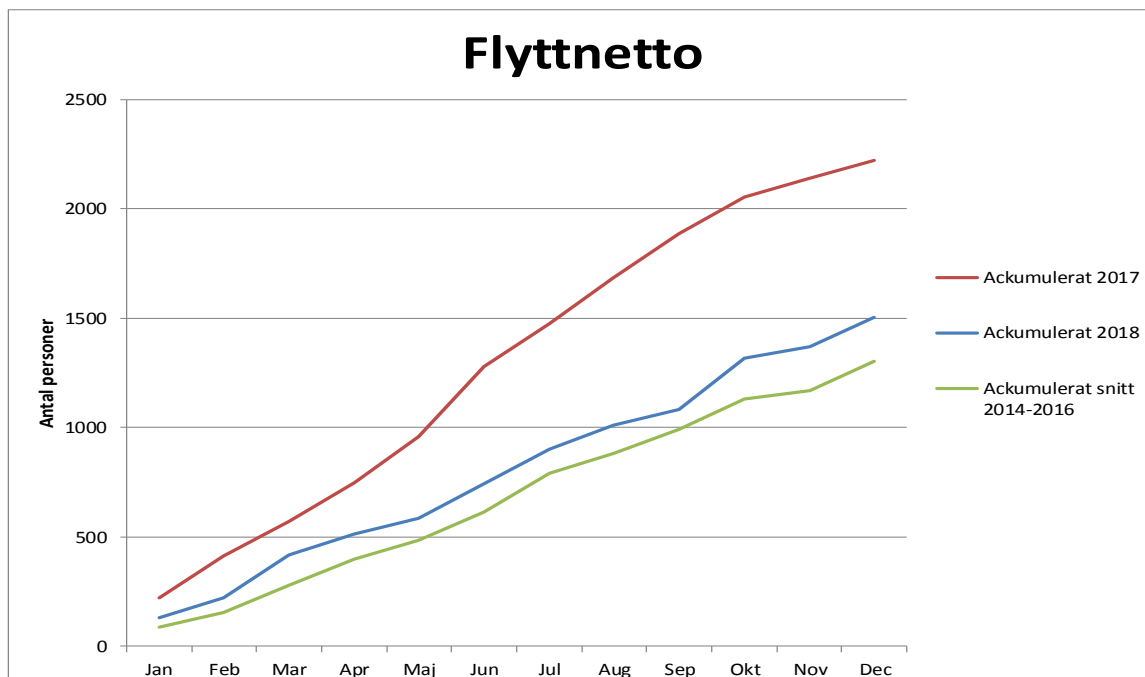
Månadsrapport statistik december 2018



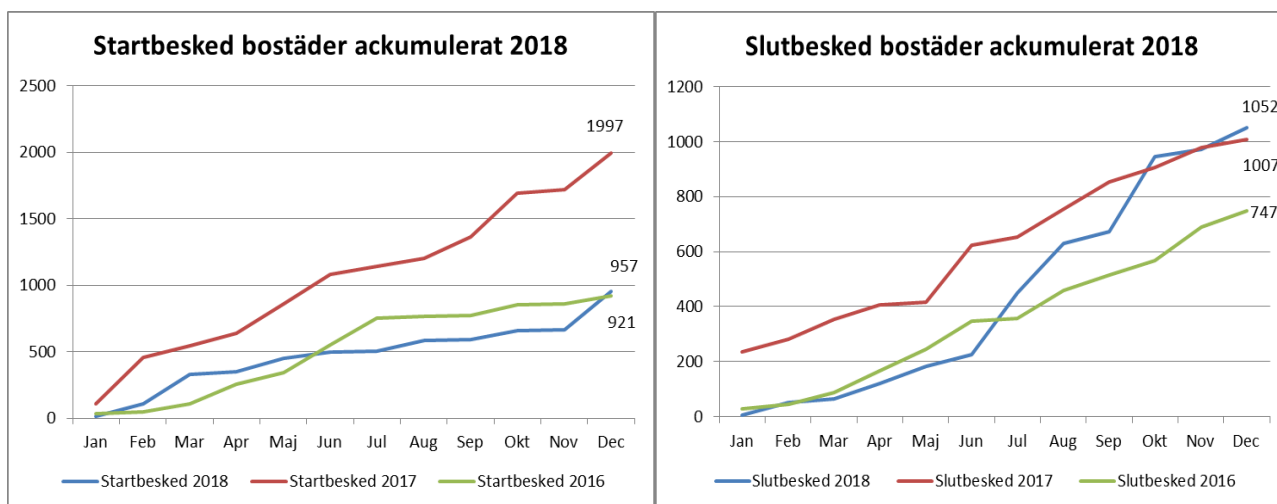
Västerås Stads befolkning har ökat stort de sista åren. 2017 blev invånartalet över 150 000 invånare. Invånartalet 2018 var 152 078 personer.



Födelsenettet 2018 var 431 personer. Det föddes 1 779 barn 2018.



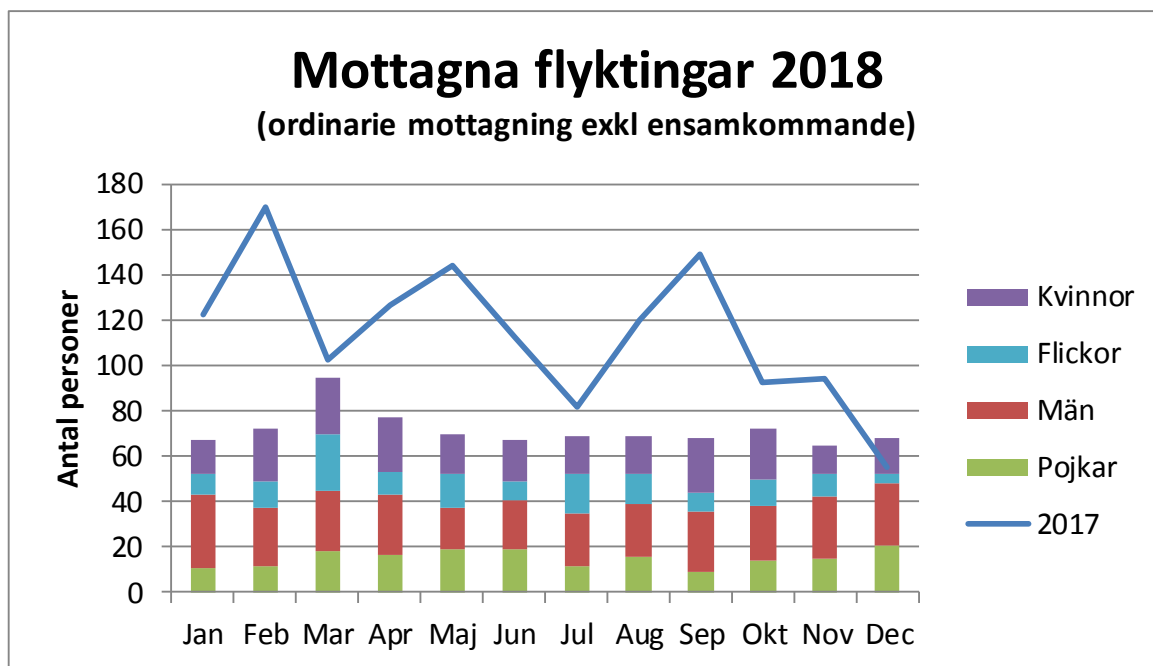
Flyttnettot för 2018 var 1 505 personer, varav 961 från utlandet. 7 643 personer har flyttat till Västerås och 6 138 har flyttat ut. De flesta flyttarna är inrikes, men flyttöverskottet är högst bland utrikes flyttar.



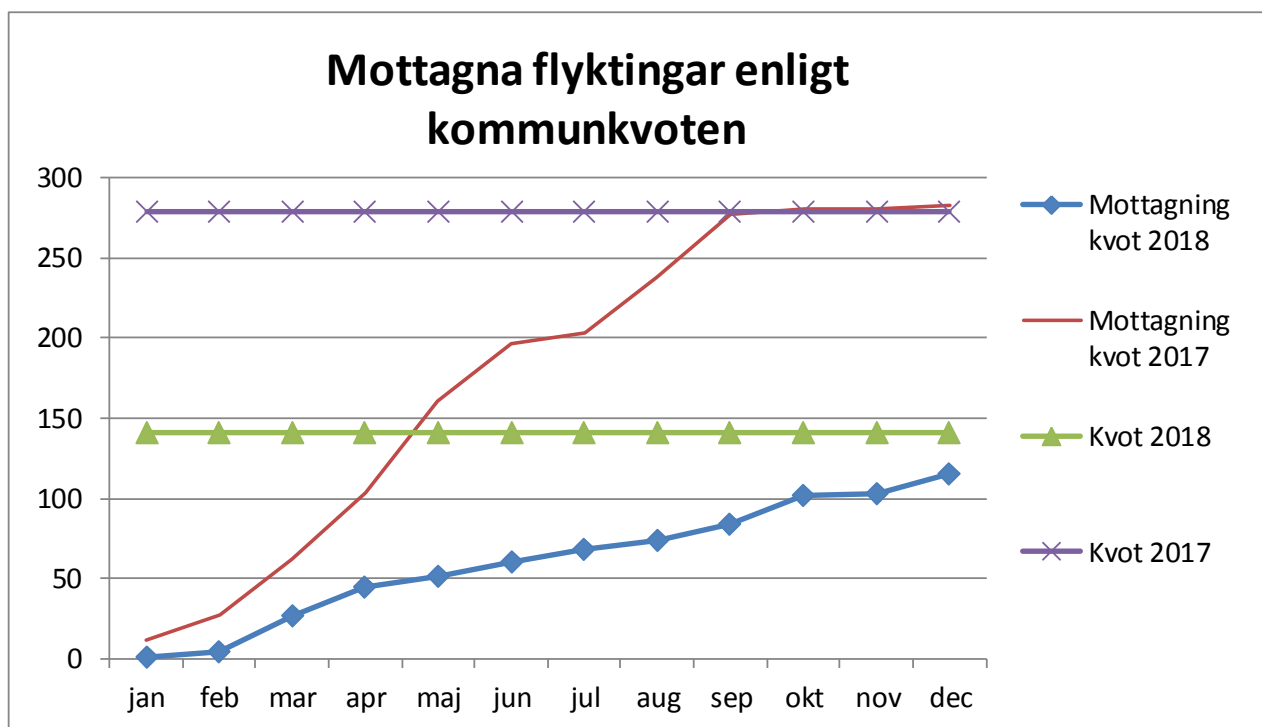
Startbesked – Byggprojekt som fått klartecken att starta. Byggnationen ska starta inom 2 år från dess att startbesked erhållits. Detta är en av faktorerna som påverkar det sökbara statsbidraget för att stimulera ökat bostadsbyggande (den så kallade byggbonusen). Mäts månadsvis.

Slutbesked – Lämnas när bostäderna är klara att tas i bruk. Detta är underlaget för de nationella jämförelserna man bland annat hittar på Kolada.se. Mäts månadsvis.

I år har 957 bostäder fått startbesked och 1 052 bostäder fått slutbesked. 2016 färdigställdes 895 bostäder, 2017 1 120 och i år har 1 066 bostäder färdigställts. Från 2017 mäts detta inom Västerås stad varje tertial.

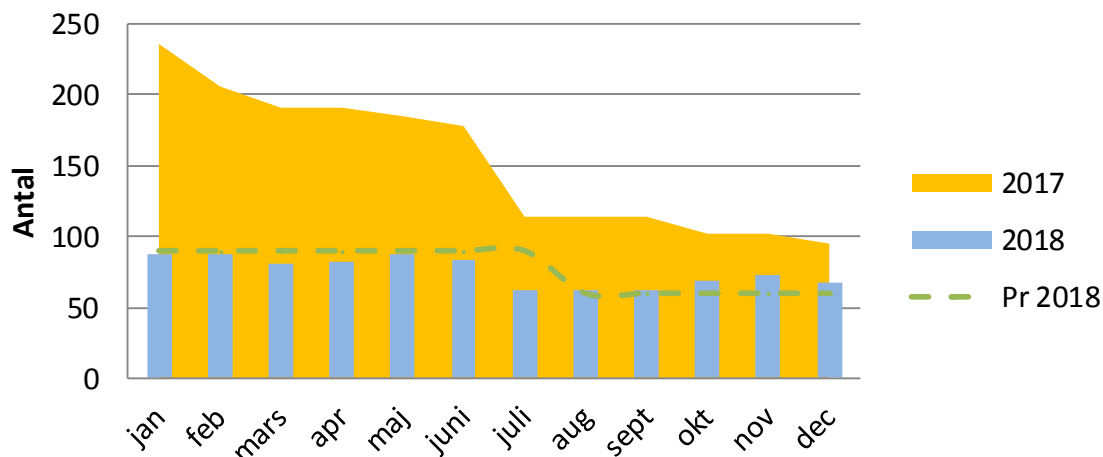


Antalet flyktingar fortsätter att vara på en lägre nivå än åren innan. Andelen män eller pojkar fortsätter dock att vara större och var 2018 56 %. Andelen barn var 38 %. Staden tog emot 43 ensamkommande flyktingbarn.



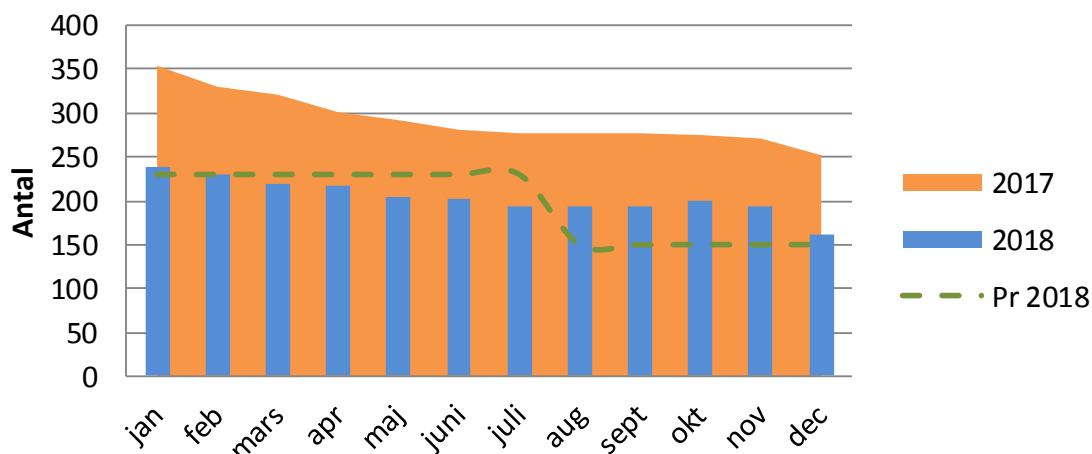
2016 lagstiftades att samtliga kommuner blev skyldiga att, efter anvisning, ta emot nyanlända för bosättning. Under 2018 har vi tagit emot 115 flyktingar enligt kvot, där årets kvot för Västerås är 141 flyktingar. Under 2017 tog Västerås emot 258 flyktingar enligt kvot.

Grundskola F-9 och grundsärskola Asylsökande elever i Västerås skolor

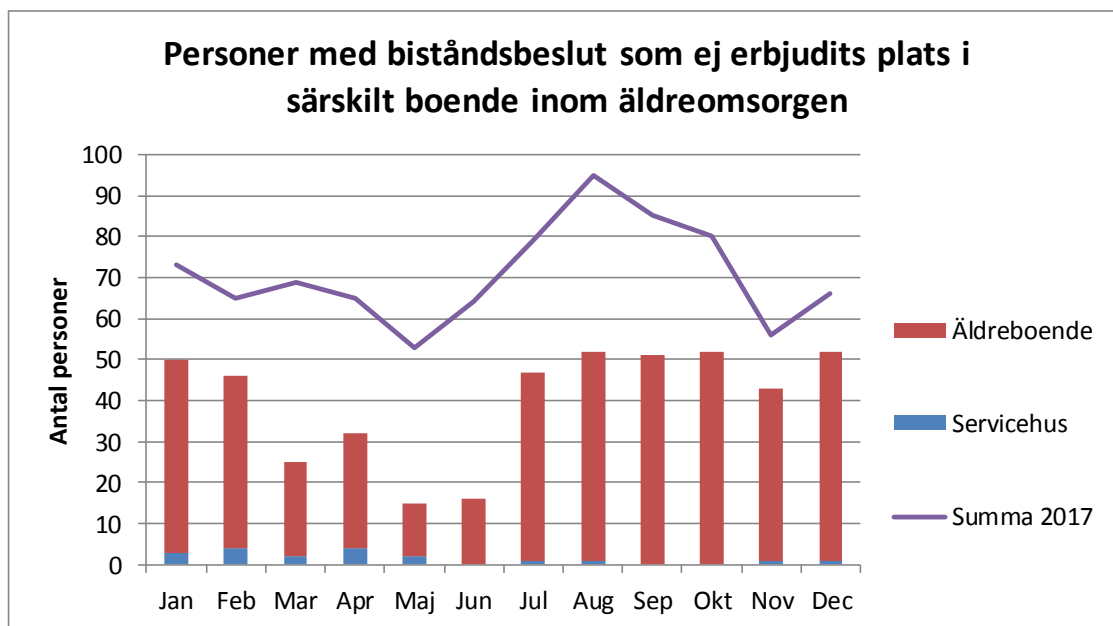


Antalet elever i grundskolan i asylprocess var i december 68 stycken och 14 barn i förskolan, en minskning efter ökningen på höstterminen. Skolgången för asylsökande finansieras av statsbidrag.

Gymnasium och gymnasiesärskola Asylsökande elever i Västerås skolor

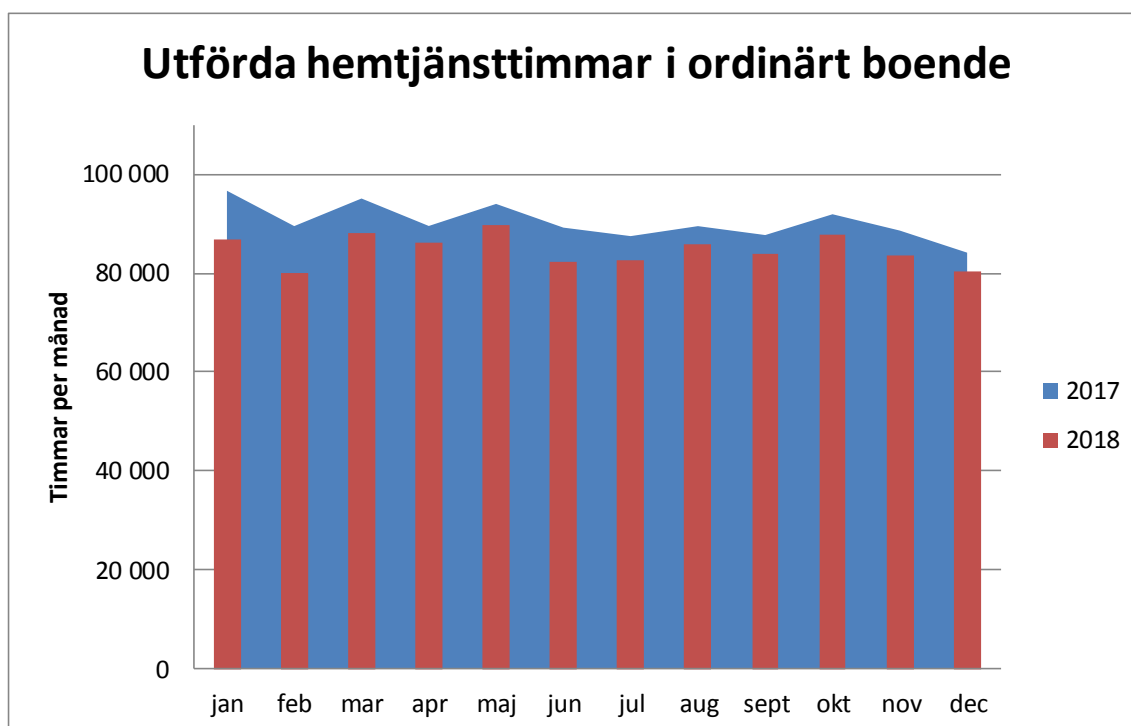


I gymnasieskolan fanns i december 162 asylsökande elever.

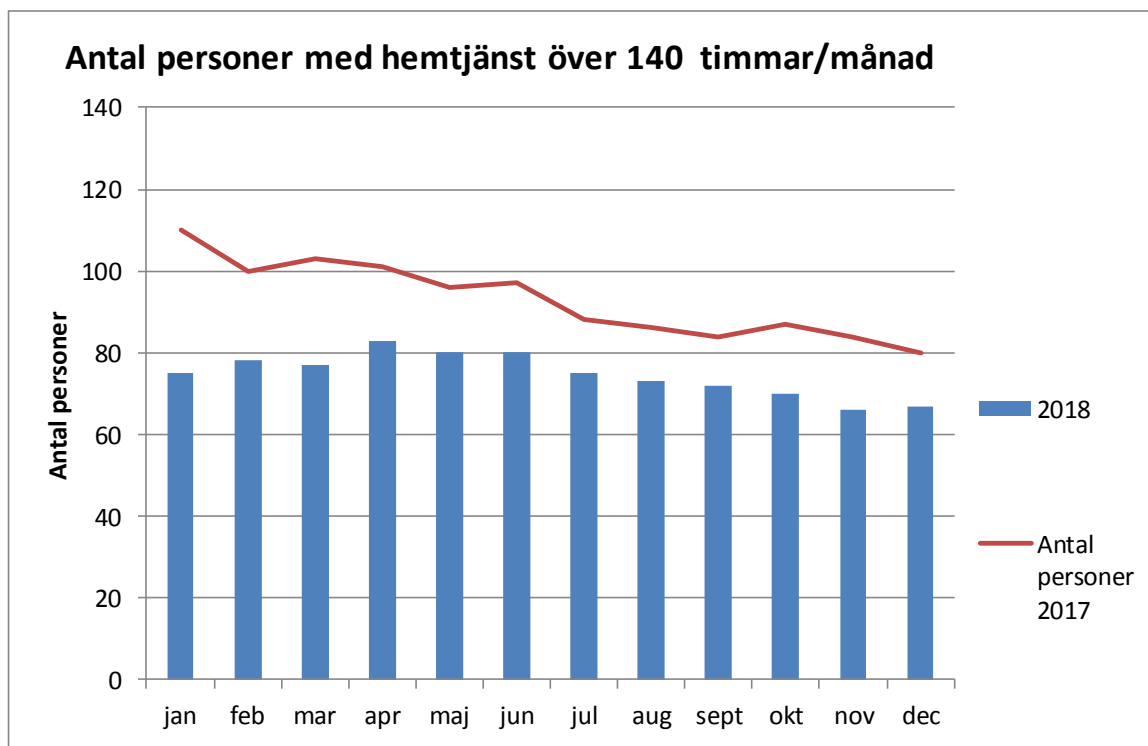


Kön till servicehus och äldreboende för personer som inte tidigare blivit erbjuden en plats är fortsatt lägre än föregående år, dock med en ökning från juli. 10 stod i kö till servicehus i december, där en av dem inte fått erbjudande om plats. Det fanns 72 lediga servicelägenheter.

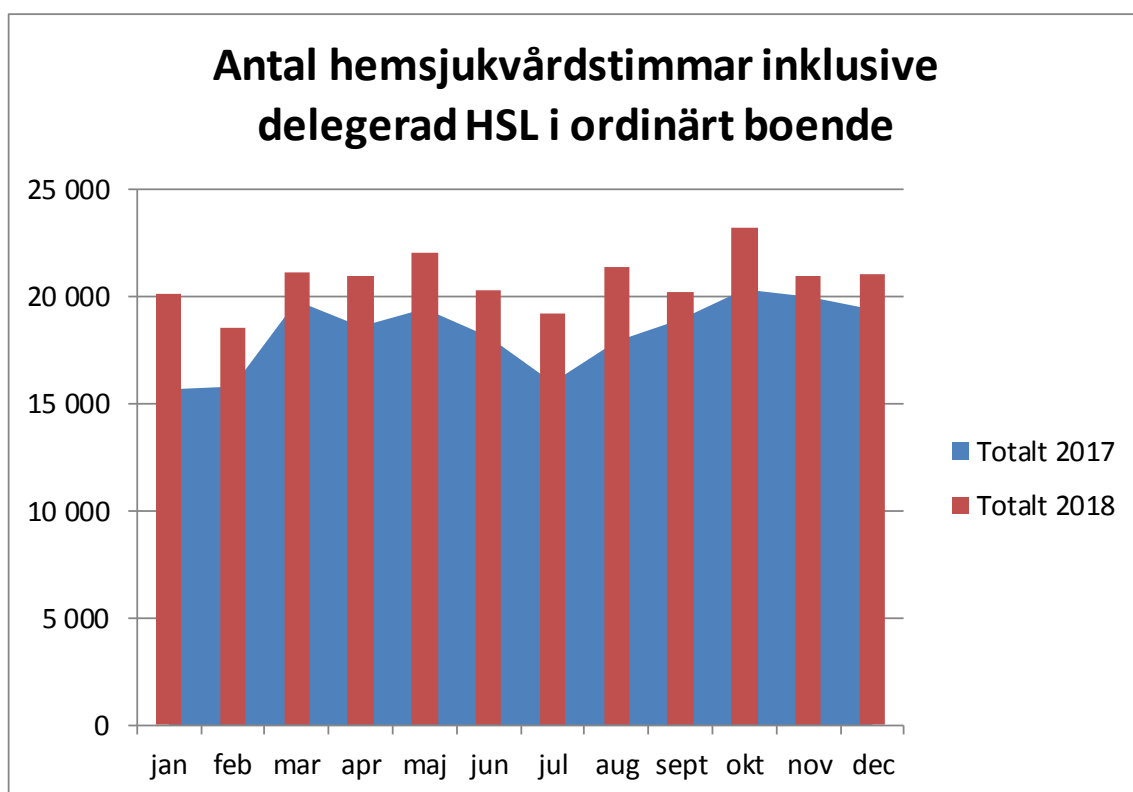
78 personer köade sista december till ett äldreboende (ålderdomshem och gruppboenden), varav 51 inte fått erbjudande om plats. Det fanns inga lediga lägenheter i äldreboende.



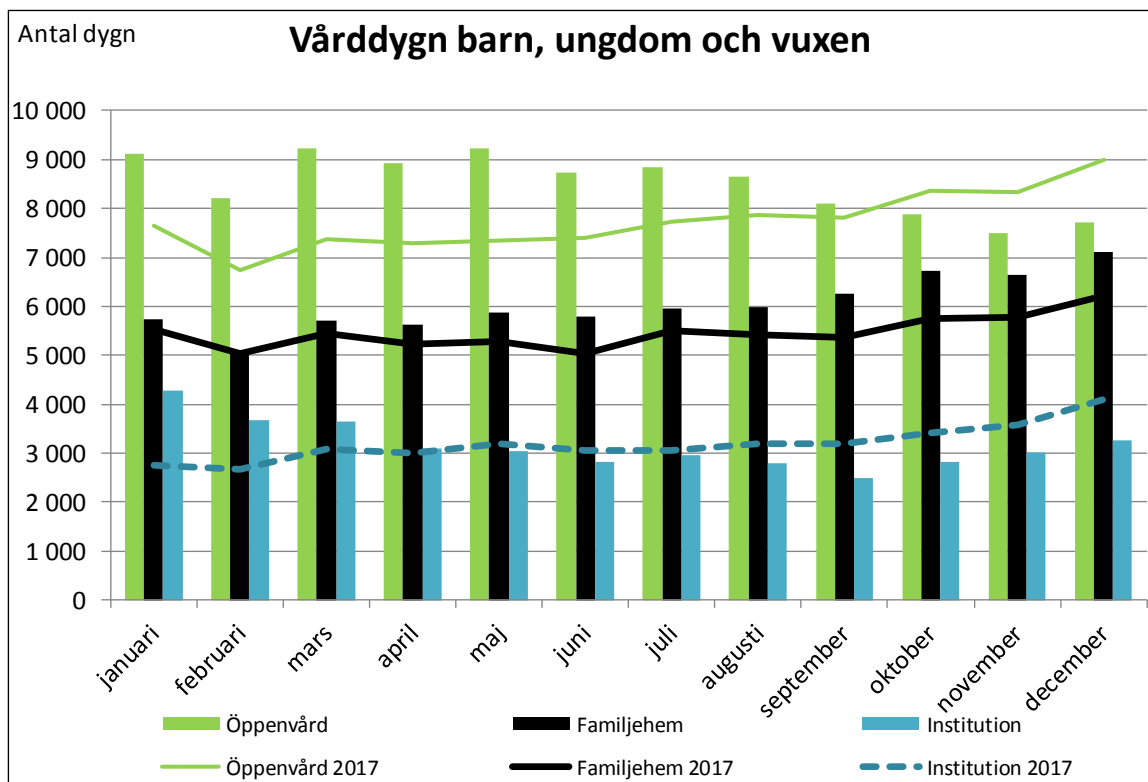
Tabellen visar hemtjänsttimmar för äldre boende i eget hem. Antalet hemtjänsttimmar är fortfarande lägre än förra året. 84 694 timmar utfördes månatligen i snitt 2018 mot 90 260 under 2017. Timmar per dag låg 2018 mellan 2600-2800, en minskning med ca 184 timmar per dag.



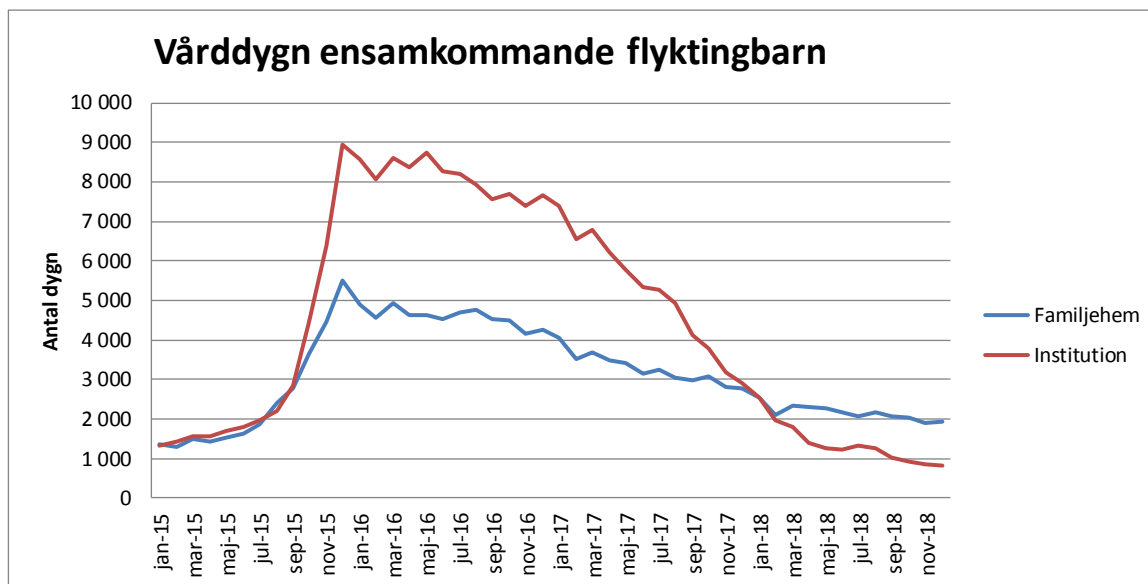
Antalet personer med beviljad hemtjänst över 140 timmar i månaden har minskat de senaste åren. I december var det 67 personer, varav 16 av dessa har ett vårdbehov på över 200 timmar.



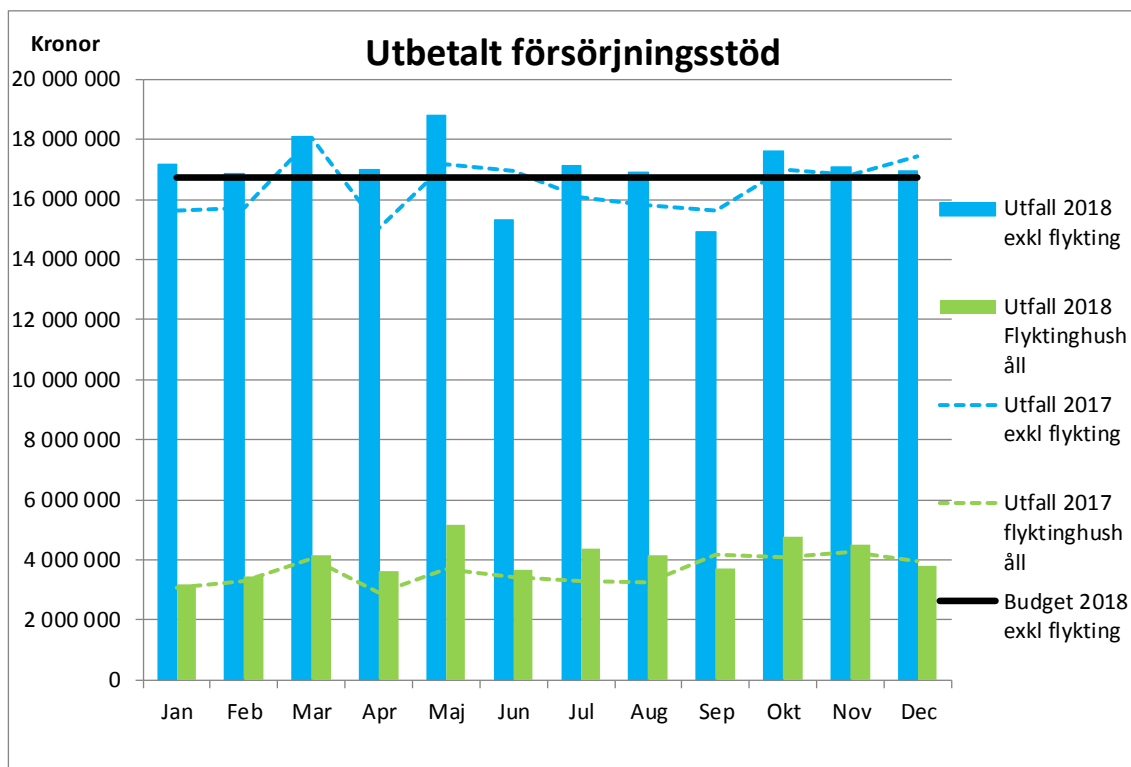
Från och med att samtliga utförare av hemtjänst också utför hemsjukvård har timmarna för hemsjukvård ökat. Både hemsjukvård och delegerad hemsjukvård har ökat jämfört med samma period förra året.



Institutionsplaceringarna och öppenvårdsbesöken har sjunkit jämfört med årsskiftet, medan familjehemsdygnen har ökat.



Vård dygnen för ensamkommande flyktingbarn sjunker stadigt. Jämfört med årsskiftet har antalet familjehemsdygn sjunkit med 833 och institutionsdygn har sjunkit med 2 085 per månad. Jämfört med rekordnivån 2015 har vård dygnen sjunkit med 11 700 dygn per månad.



Utfall 2018

Utfall 2017

Budget 2018

Utfall 2018 exkl flykting

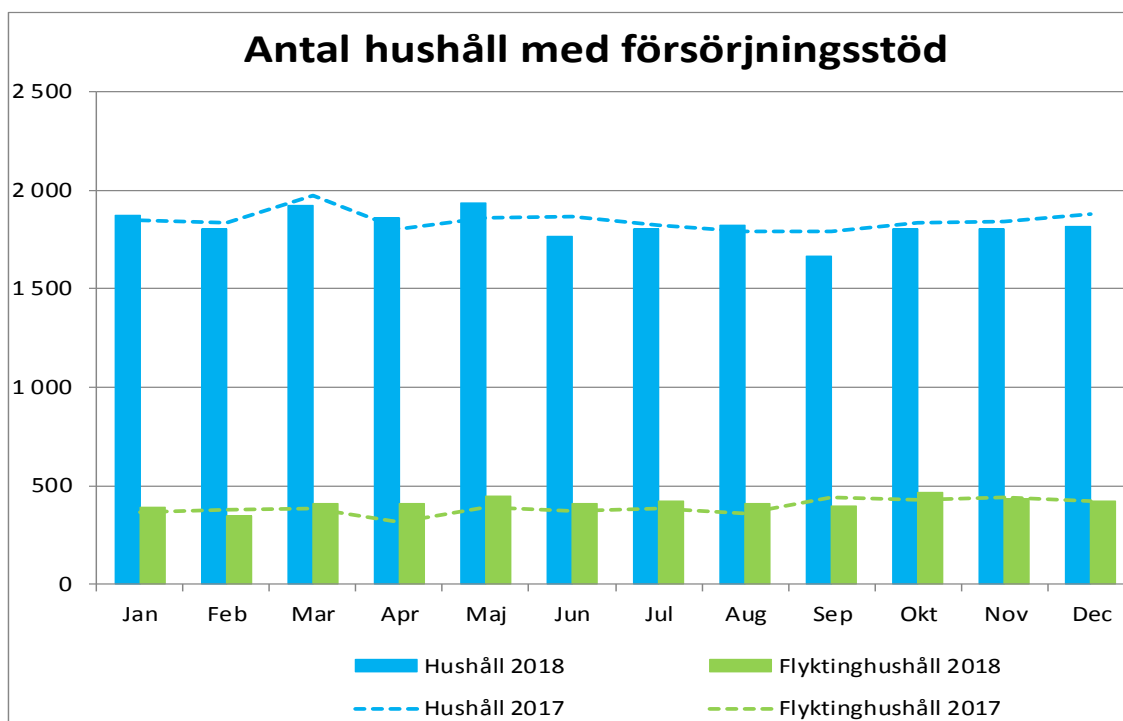
Utfall 2018 Flyktinghushåll

Utfall 2017 exkl flykting

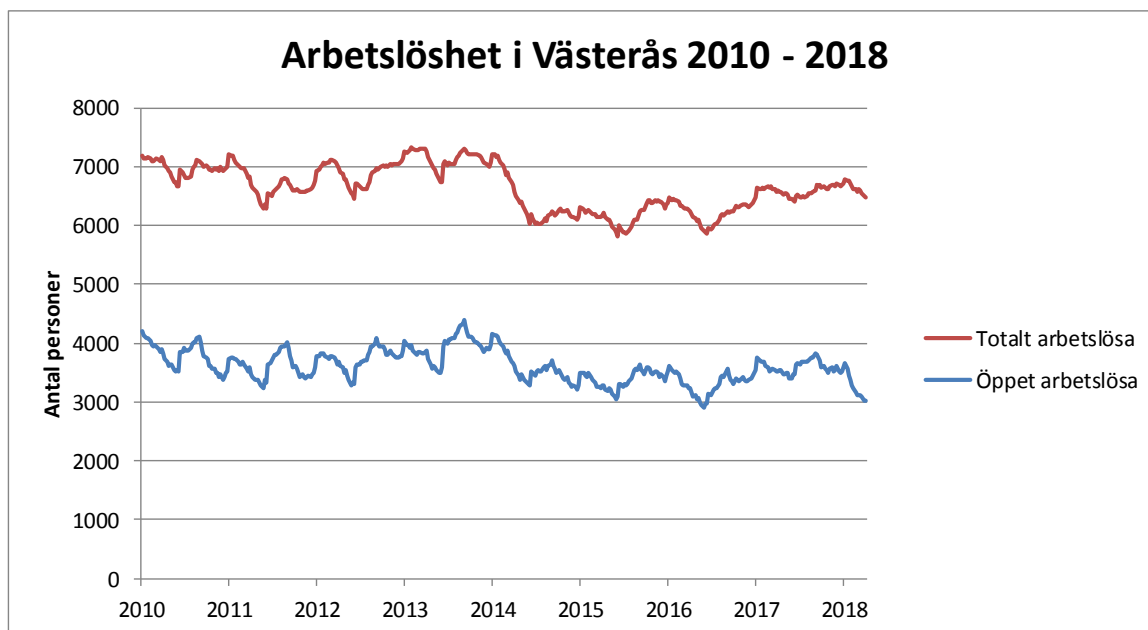
Utfall 2017 flyktinghushåll

Budget 2018 exkl flykting

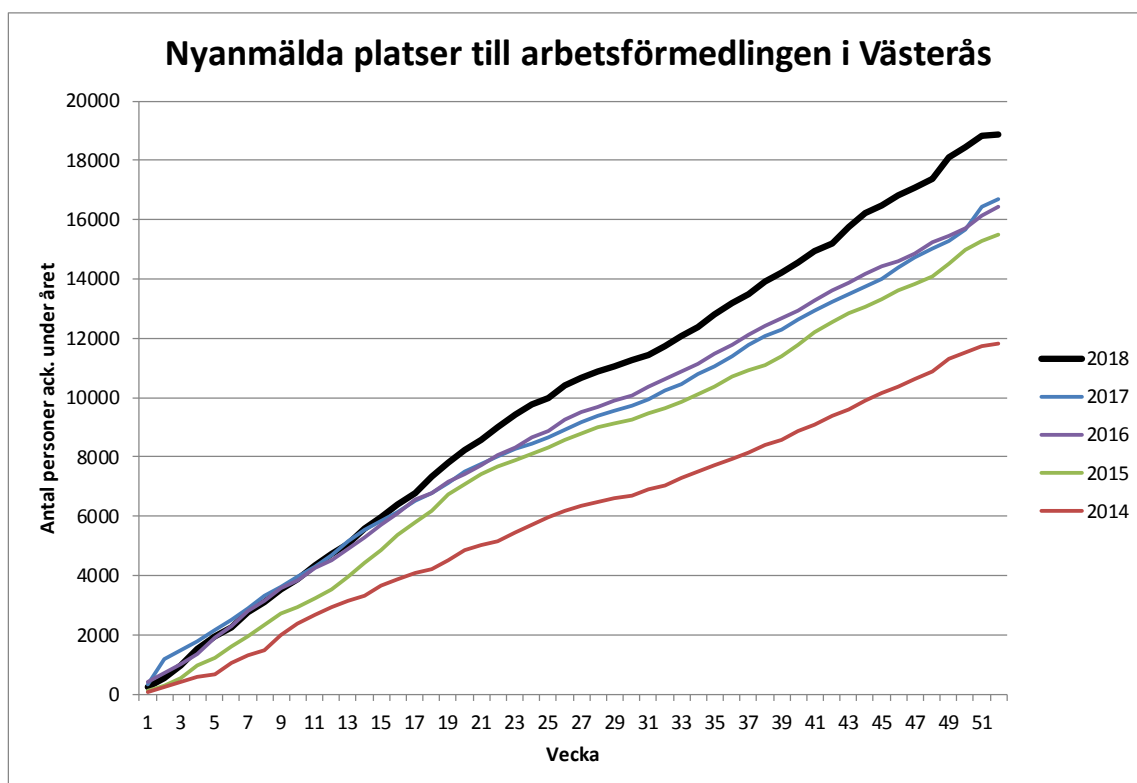
Utfalt försörjningsstöd var i december 17,0 mnkr exklusive flyktingar, att jämföra med ett budgetsnitt på 16,7 mnkr per månad. Utbetalningarna var högre än budget, men totalt visar försörjningsstöd plus mot budget pga återbetalningar och intäkter.



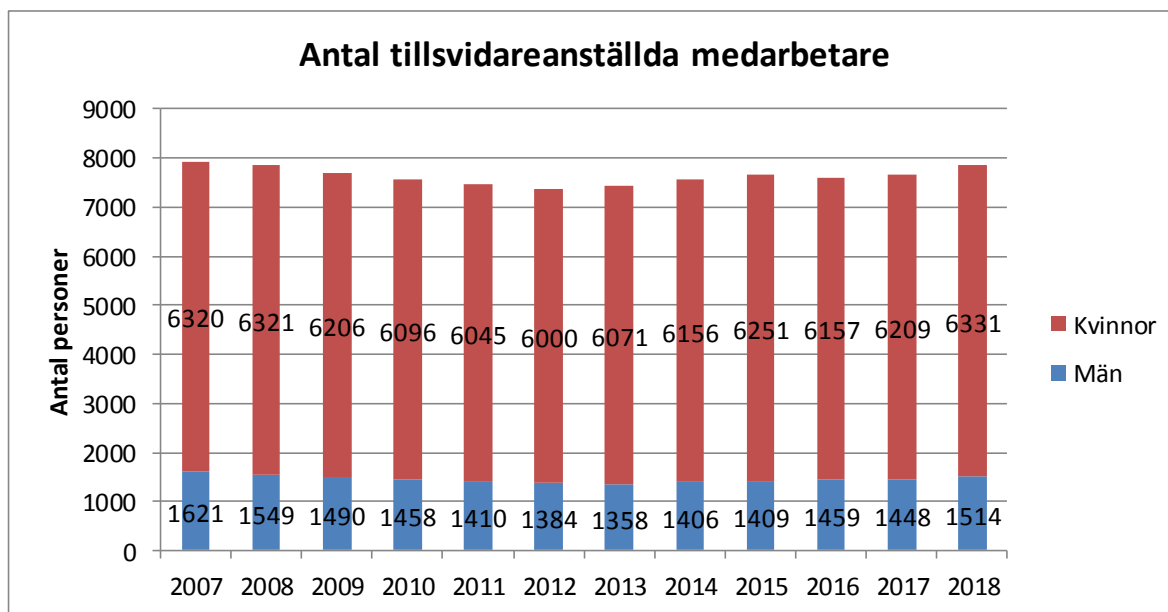
Antalet hushåll som har försörjningsstöd i oktober var 2 240, varav flyktingar 423. Samma månad förra året var 2 303, varav flyktingar 422. Försörjningsstöd till flyktingar ersätts av staten.



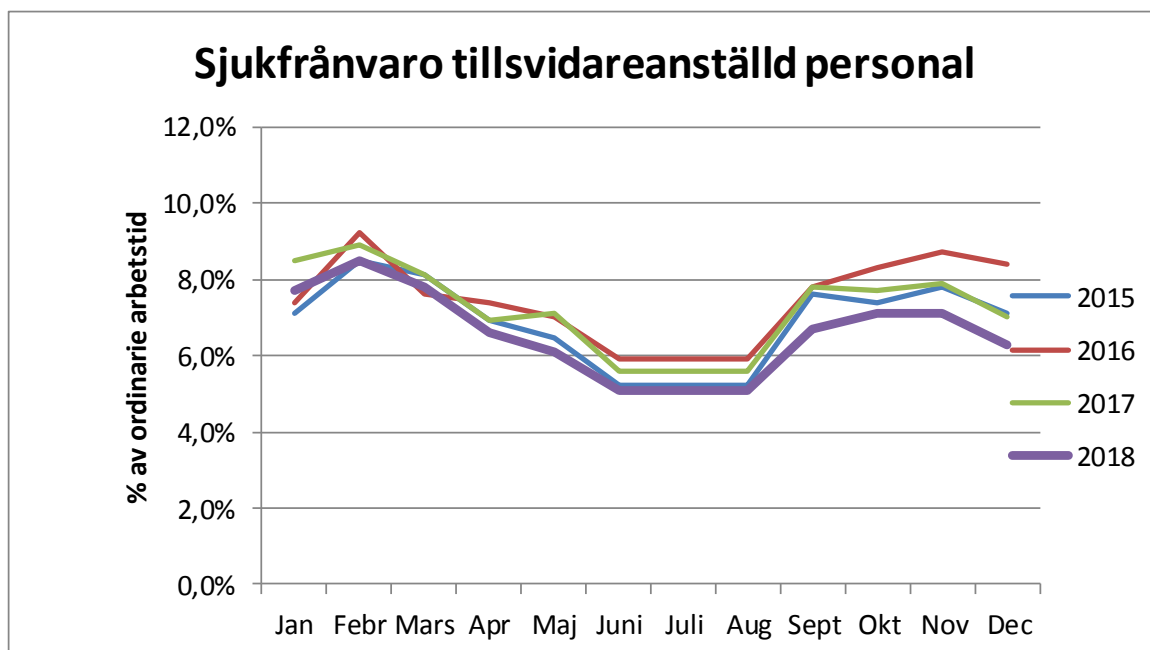
Öppet arbetslösa var 2 968 personer i slutet av december, vilket är 619 färre än samma period förra året. Totalt, inklusive personer i arbetsmarknadsåtgärder, var 6 252 personer arbetslösa samma period, 463 färre än förra året.



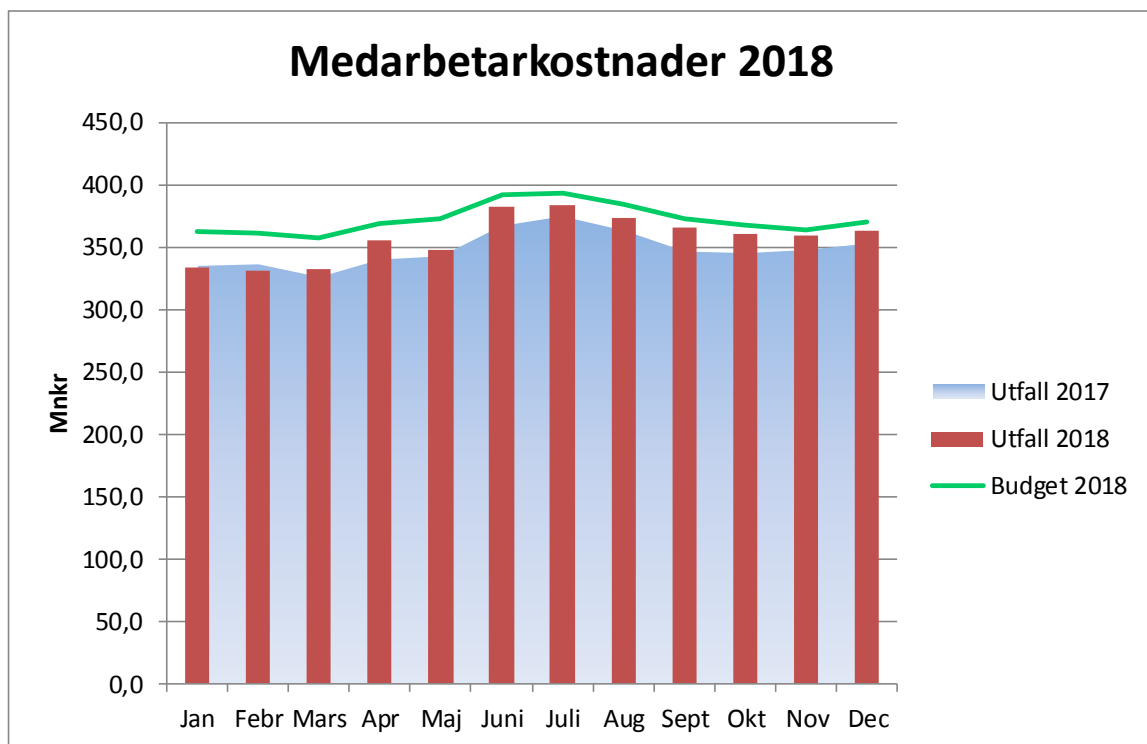
Kurvan för nyanmälda platser är högre 2018 än tidigare år. 18 884 platser har nyanmälts 2018, vilket är 2 197 fler än förra året. Konjunkturinstitutet bedömer att den högkonjunktur vi befinner oss i sedan 2016 mattas av under 2019.



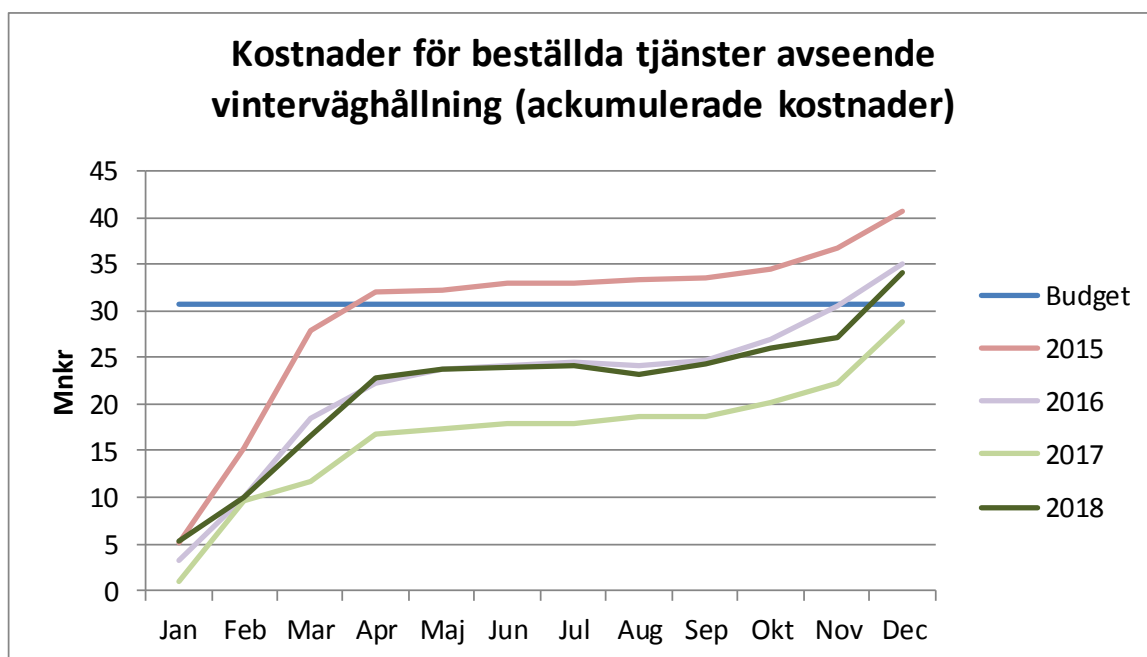
Antalet tillsvidareanställda medarbetare var sista december 7 845 personer. Andelen män är stadigt ca 19 %. Andelen visstidsanställda har ökat något de senaste åren och ligger runt 30 %. Antalet visstidsanställda har legat över 3 000 personer från halvårsskiftet 2016 och var i december 3 357.



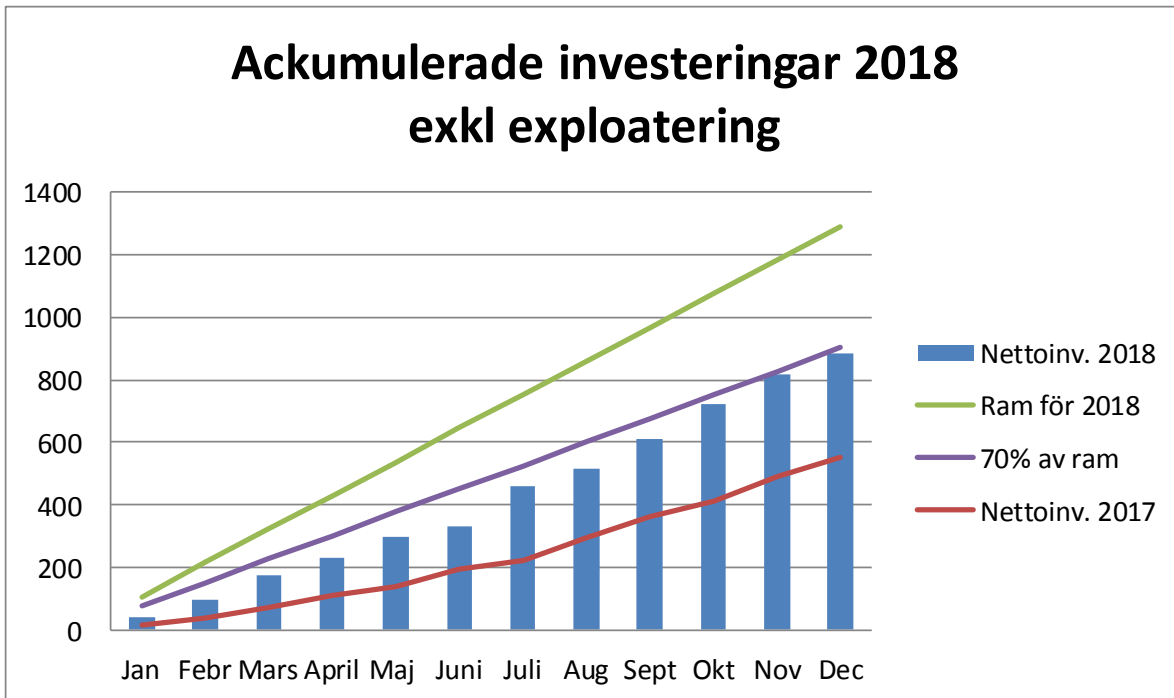
Sjukfrånvaron fortsätter att ligga på en hög nivå, men ligger under tidigare år. Sjukfrånvaron är lägre för män än för kvinnor. Sjukfrånvaron för december 6,3 %, kvinnors 6,9 % och mäns 4,4 %.



Medarbetarkostnaderna ligger något högre mot föregående år, vilket motsvarar en löneökning på 2,7 %.



Kostnaderna för snöröjning 2018 följer kurvorna tidigare år. I kostnaden de två senaste vintrarna finns det treåriga försöket med sopsaltning.



Årets investeringsram är hela 1 290 mnkr exklusive exploateringsinvesteringar. Målet är att utfallet når upp till en nivå mellan 65 % -70 % av beslutad ram. Utfallet slutade på 884 mnkr exklusive exploateringsinvesteringar, vilket motsvarar 68 % av ramen.