

Månadsrapport december 2016



■	Gymnasiebetyg	Betygen för gymnasieeleverna i Västerås stad ligger relativt oförändrat över de tre senaste åren och ungefär i nivå med jämförbara kommuner och riket.
■	Befolkning	Befolkningstillväxten är mycket god under det andra halvåret i år. Detta till stor del beroende på att antalet mottagna flyktingar är relativt många.
	Flyktingmottagning	Antalet mottagna flyktingar blir fler och det ställer stora krav på staden att tillhandahålla boenden. Antalet asylsökande elever i såväl grundskola som gymnasieskola avtar något.
■	Förskola	Förskoleverksamheten har stora utmaningar i att få fram platser samt rekrytera medarbetare i samma takt som volymerna ökar.
■	Hemtjänst	Totala antalet hemtjänsttimmar samt antal personer med relativt många hemtjänsttimmar fortsätter sjunka för varje månad. Det blev dock ett relativt stort budgetunderskott i verksamheten.
■	Medarbetare	Ekonomi rörande medarbetarkostnader är bra jämfört med budget men sjukfrånvaron är relativt hög.

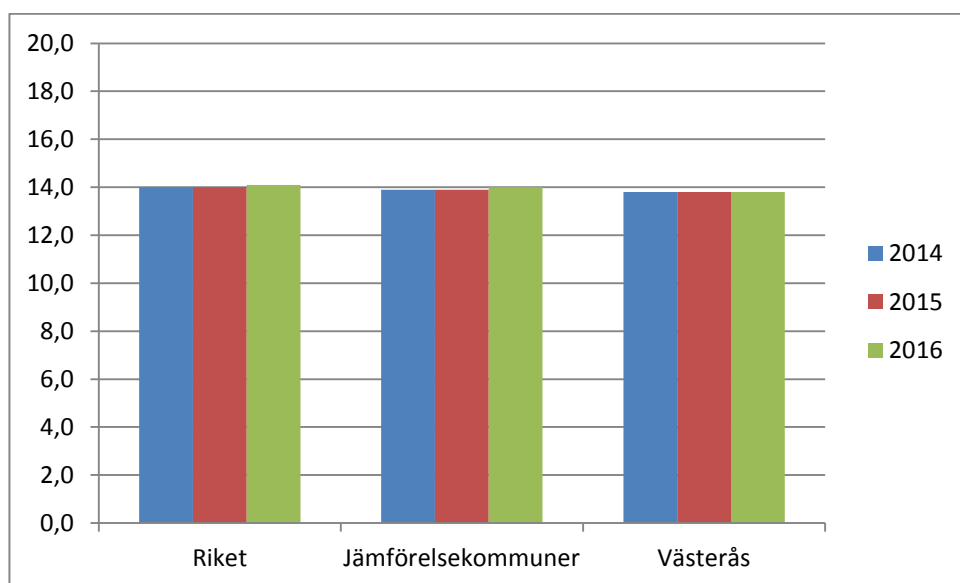
Kvalitetsmått

Löpande offentliggörs kvalitetsmått, NKI-värden, brukarundersökningar med mera som värdesätter kvalitén i Västerås stads verksamheter. I december redovisas gymnasieresultaten för VT 2016. Nedan följer Västerås stads resultat:

Gymnasiebetygen vårterminen 2016

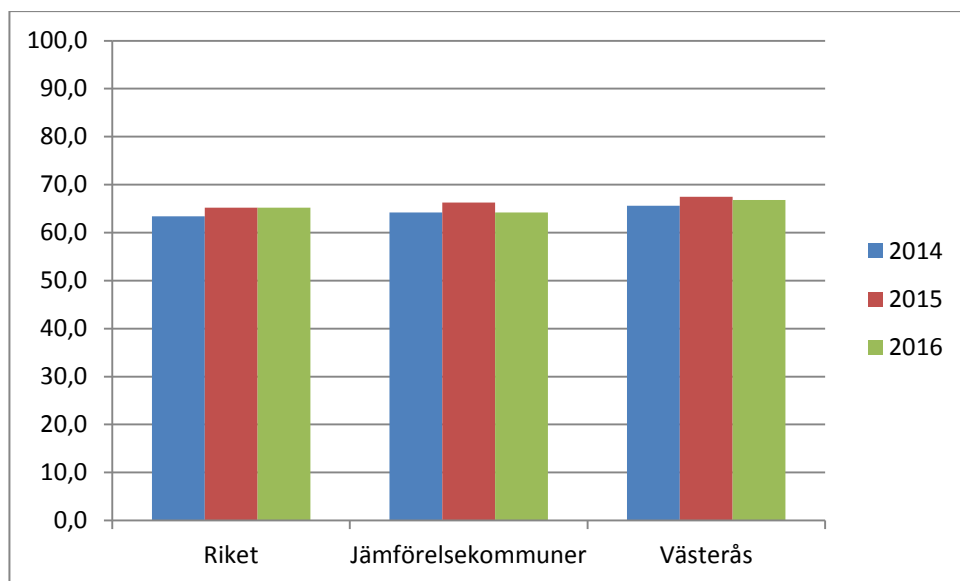
Inom gymnasieskolan finns 18 nationella program. Av dessa är tolv yrkesprogram och sex högskoleförberedande program. Alla nationella program är treåriga. Elever som inte är behöriga till ett nationellt program går oftast på ett introduktionsprogram. Inom gymnasieskolan finns det fem introduktionsprogram. Dessa ska ge obehöriga elever möjlighet att komma in på ett nationellt program eller leda till arbete. Eftersom gymnasieskolan, till skillnad från grundskolan, innehåller många olika utbildningar och det dessutom inte är obligatoriskt att gå i gymnasieskolan är resultatjämförelser mer komplicerade.

Diagram 1. Betygspoäng för elever folkbokförda i Västerås, yrkesprogram och högskoleförberedande program

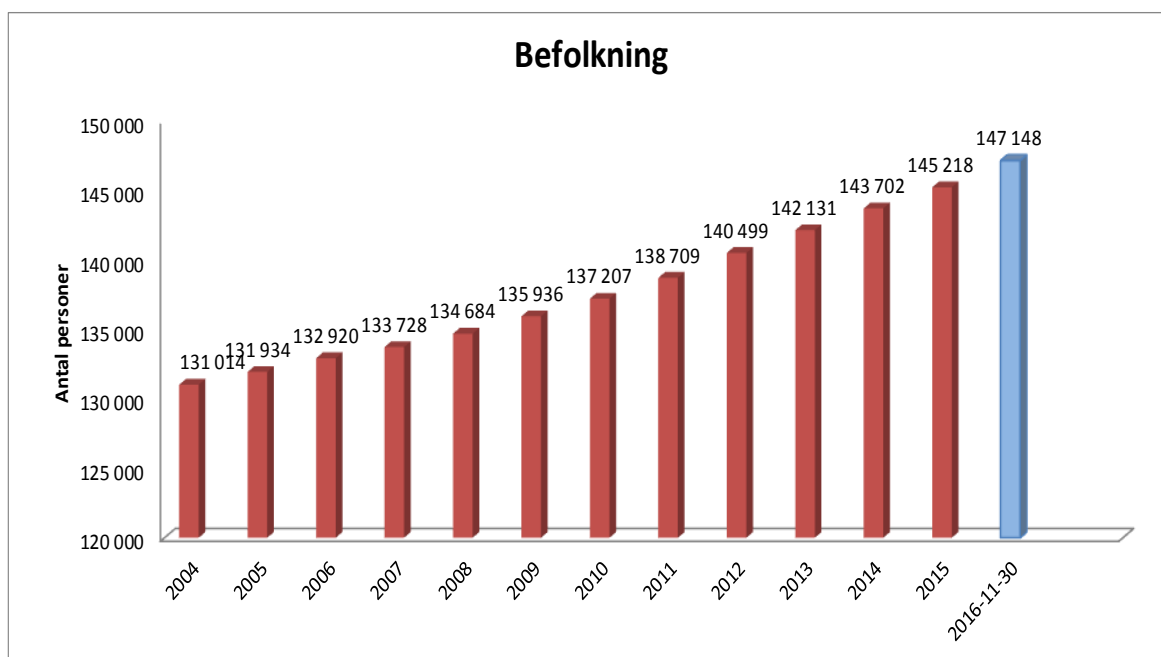


Gymnasieskolan fick en ny programstruktur 2011, vilket gör att tidserien över betyg startar 2014, då de första eleverna gick ut gymnasiet. Västerås har haft samma betygspoäng (13,8) alla åren 2014-2016, vilket ligger några tiondelar under jämförelsekommunerna och riket. Uppdelat på högskoleförberedande program och yrkesprogram ser man att de högskoleförberedande programmen ligger på samma betygspoäng 2014-2016, medan yrkesprogrammen minskat något under samma period. Att de sammanvägda betygen inte sjunker beror på att andelen elever på högskoleförberedandeprogram ökat. Betygspoängen är i genomsnitt några tiondelar högre i fristående skolor än i kommunala skolor i Västerås.

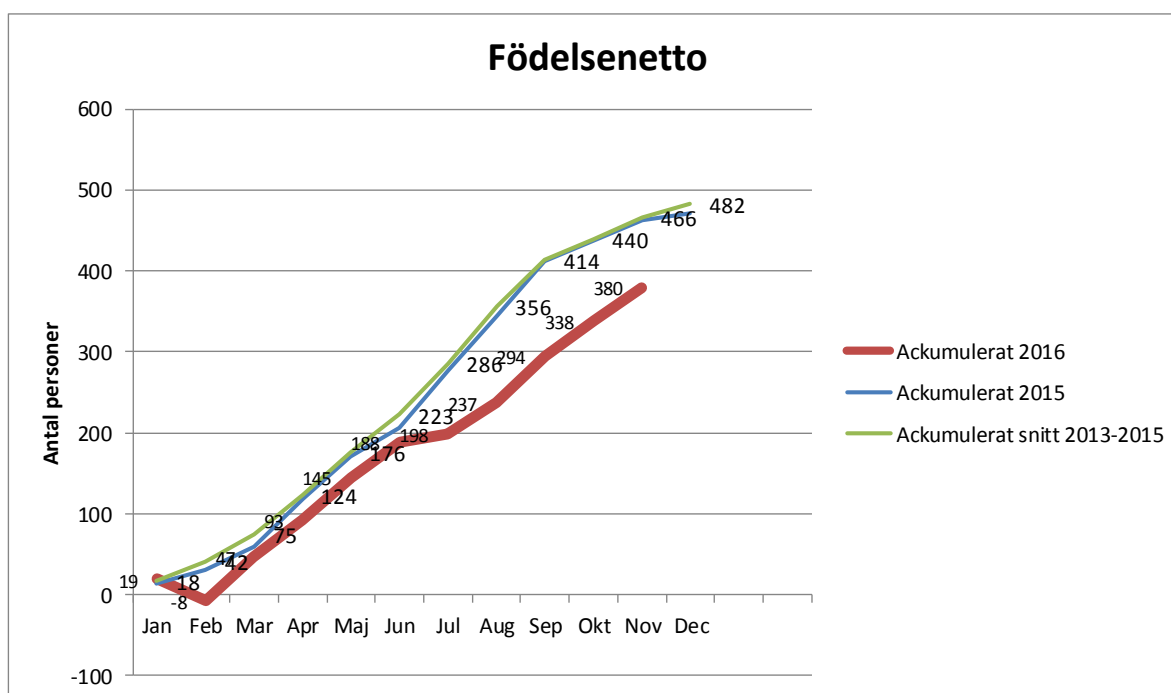
Diagram 2. Genomströmning, andel elever som fått en gymnasieexamen inom 3 år från att de började på ett yrkeförberedande, högskoleförberedande eller introduktionsprogram som folkbokförda i Västerås



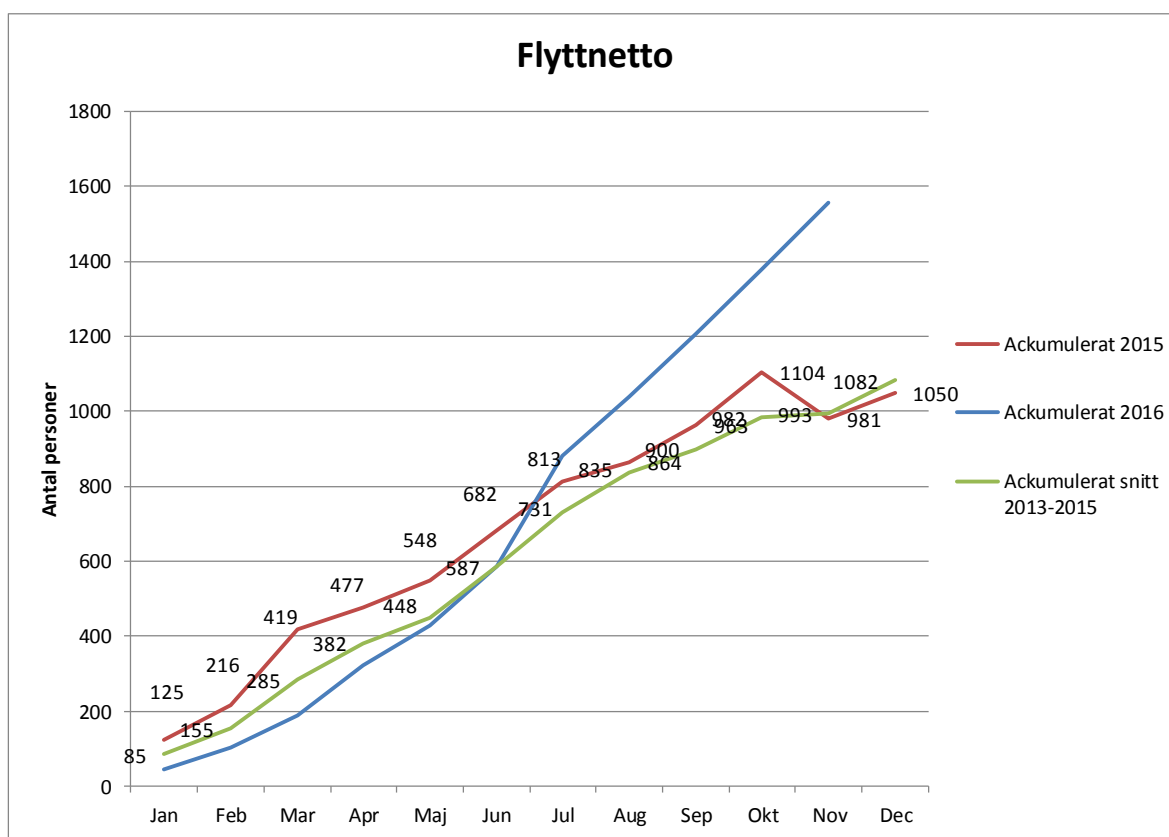
Genomströmningen visar hur stor andel av eleverna som påbörjat ett gymnasieprogram på hösten ett visst år, som tre år senare fått en gymnasieexamen. Denna andel var 66,8 procent i Västerås 2016. Det är vanligt att en del av de elever som inte når en examen inom tre år, antingen går ut gymnasiet med ett studiebevis eller når en examen inom 4 år. Räknas dessa grupper med, var genomströmningen i Västerås istället 79,4 procent 2016. Det sammantagna värdet i Västerås ligger strax över jämförelsekommunerna och riket. Analysen visar dock större skillnader om man delar upp statistiken på högskoleförberedande program och yrkesprogram. Högskoleförberedande program har en god och ökande genomströmning (80,8 procent), vilket är högre än jämförelsekommunerna och riket (runt 76 procent). På yrkesprogrammen är genomströmningen lägre, enbart 58,1 procent, vilket istället är väsentligt lägre än jämförelsekommuner och riket, som ligger runt 70 procent. Detta är en skillnad som syns redan 2014 och 2015, även om den ökat under 2016. De fristående skolorna har en högre genomströmning än de kommunala, särskilt på de högskoleförberedande programmen. Både kommunala skolor och fristående skolor har en klart lägre genomströmning än riket på yrkesprogrammen.



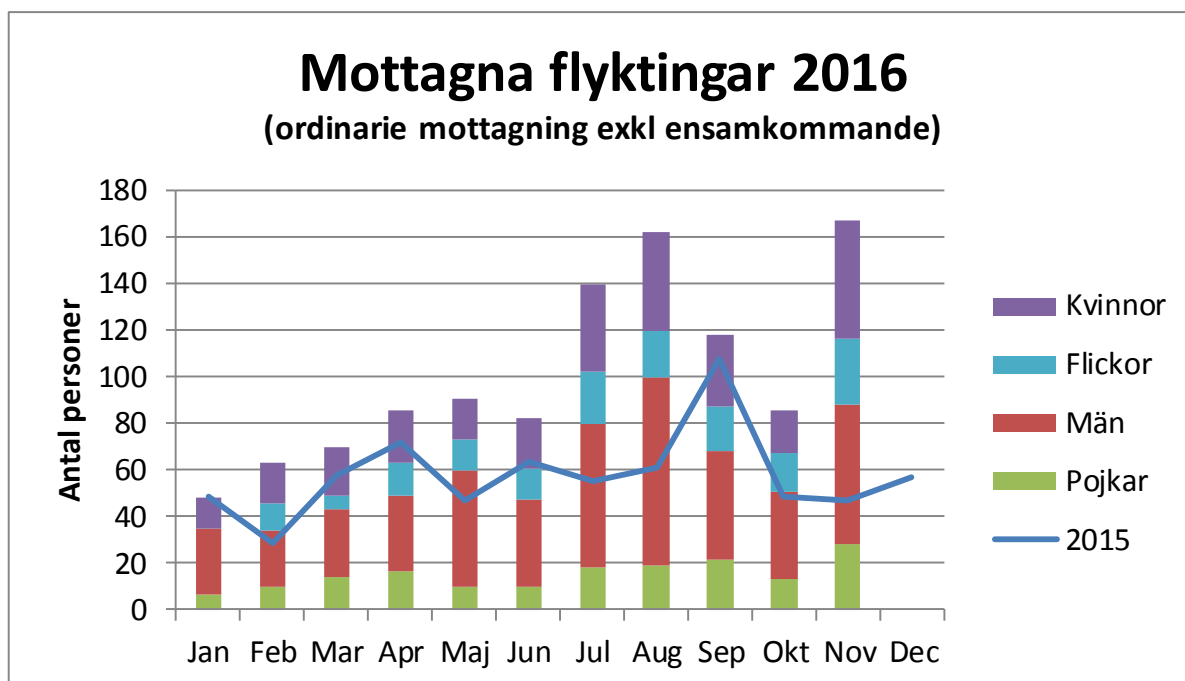
Västerås Stads befolkning fortsätter att öka. Befolkningsökningen under årets första två månader var låg, höll en normal nivå mars till juni och har under halvår två varit relativt hög. I november var ökningen 223 personer till stor del beroende på ett relativt stort invandringsöverskott. Hittills i år har befolkningen ökat med drygt 1 900 personer.



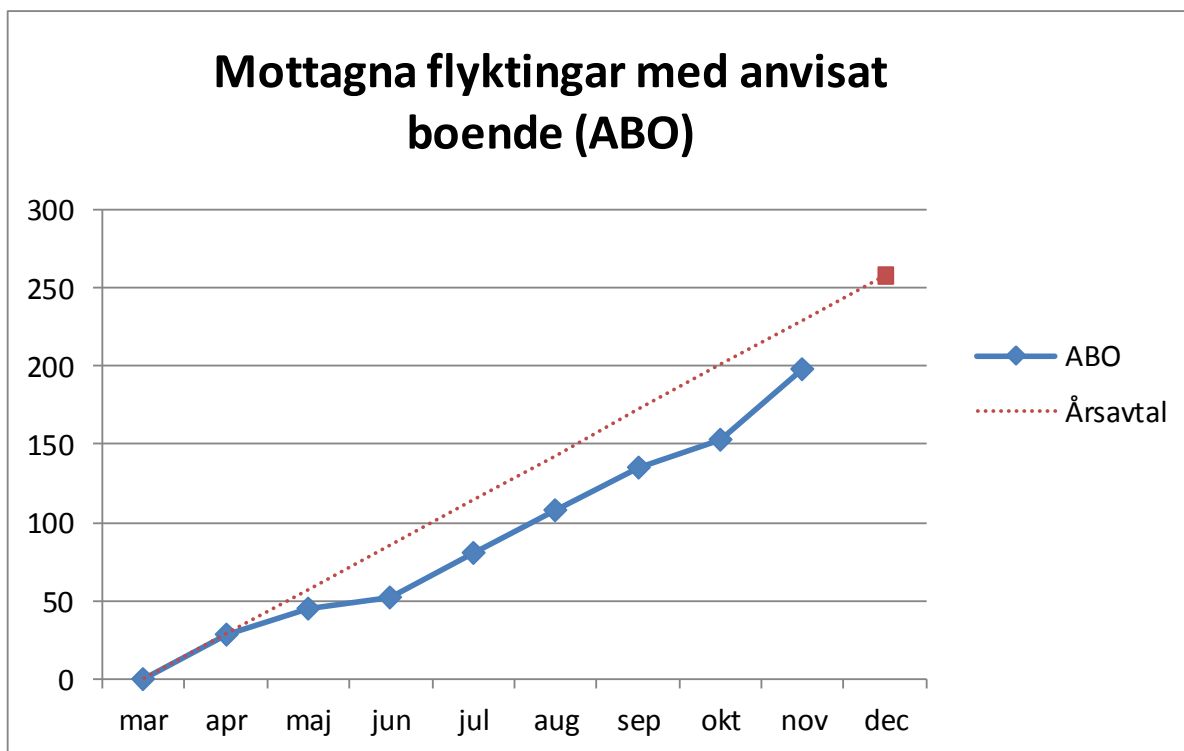
Det föddes 1 695 barn i Västerås 2015. Födelsenettet per november 2016 blev 42 personer och totalt i år ligger det på 380 personer. Totalt har 1 592 barn fötts till och med november 2016.



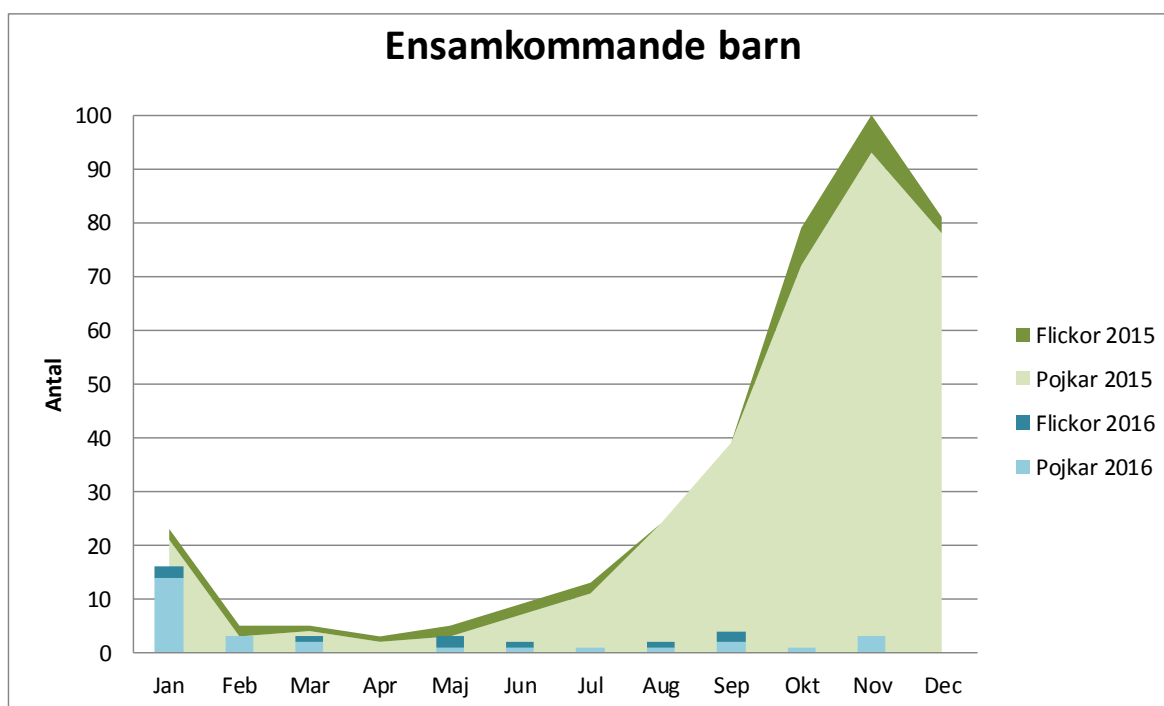
Flyttnettot består till största del av invandring. Invandringsöverskottet i januari-november är 1 017 personer och inrikes flyttöverskott 541 personer.



Hittills under halvår två har Västerås tagit emot klart fler flyktingar än föregående månader samt i jämförelse med samma period 2015. Det är i framförallt gruppen första kommunplacering som ökat det vill säga det är asylsökande som kommit till Västerås som första kommun och nu fått uppehållstillstånd och då räknas som flykting istället för asyl. Till och med november i år har vi tagit emot 1 113 flyktingar. Andelen män eller pojkar ligger konstant på mellan 60-70 %.

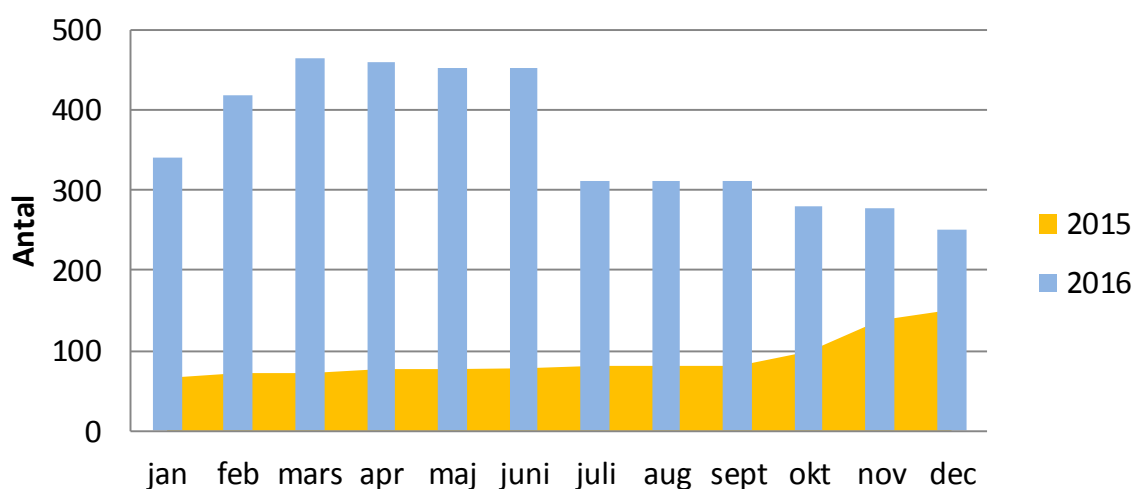


Den första mars 2016 trädde en ny lag i kraft där samtliga kommuner bli skyldiga att, efter anvisning, ta emot nyanlända för bosättning. Västerås stad ska ta emot och ordna bostad åt 258 flyktingar under 2016.



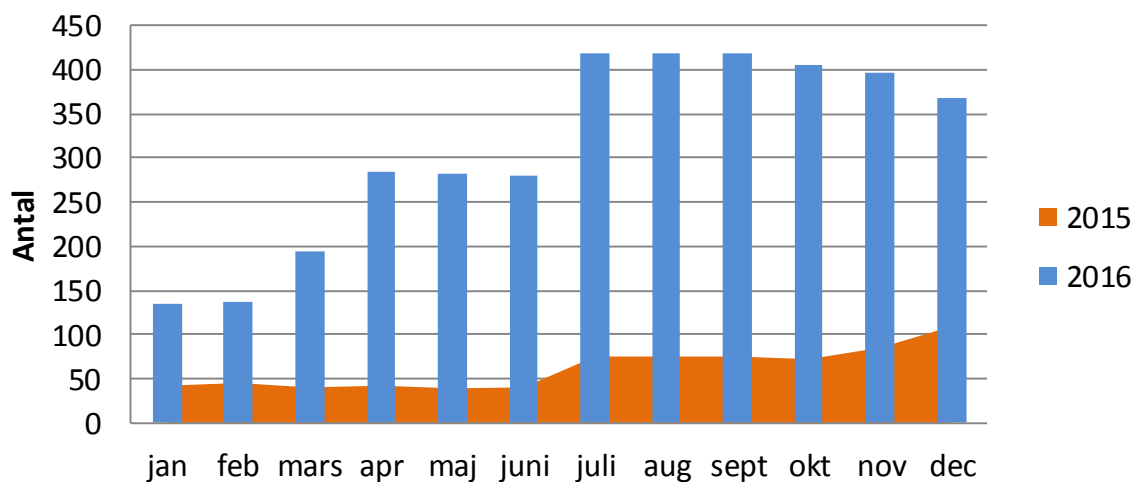
I början av året har det kommit ensamkommande flyktingbarn i samma omfattning som i början av förra året men inte alls lika många som i slutet av 2015. Till och med november i år har det kommit 29 pojkar och 9 flickor.

Grundskola F-9 o grundsärskola Asylsökande elever i Västerås skolor

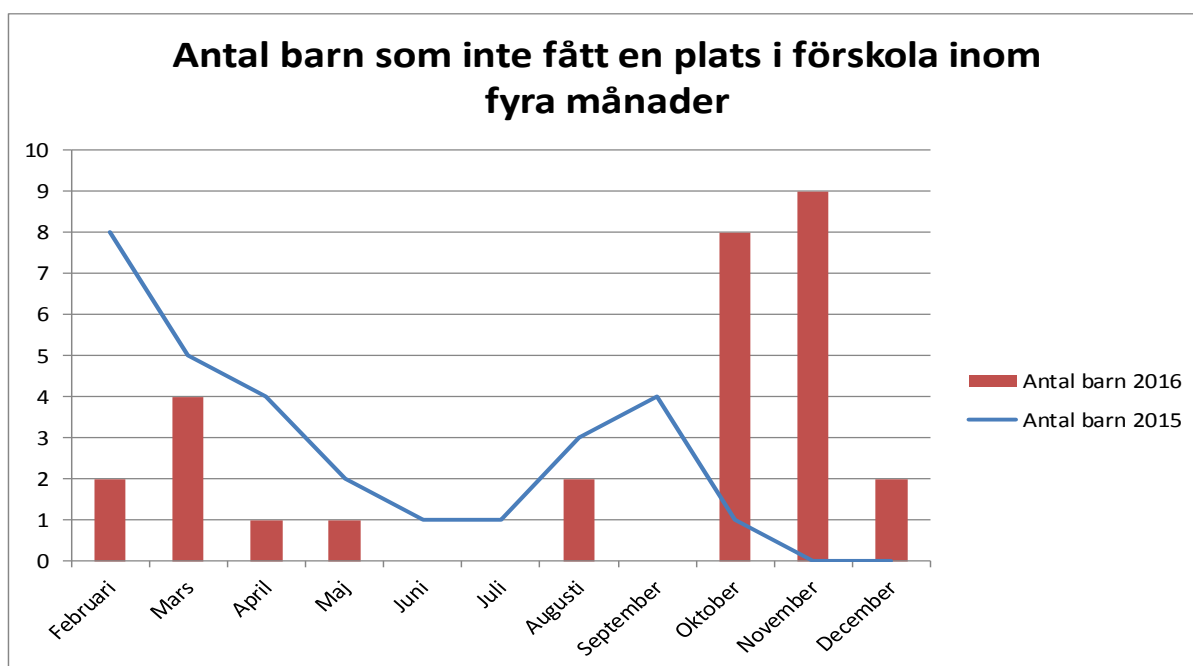


Antalet elever i grundskolan i asylprocess är i december 252 stycken och 48 barn i förskolan. Skolgången för asylsökande finansieras av statsbidrag. I januari i år startade en skola för asylsökande på Bäckby. Relativt många elever har gått från grundskola till gymnasieskola till höstterminen 2016. Till ht 2016 flyttade många elever från grundskola till gymnasieskola.

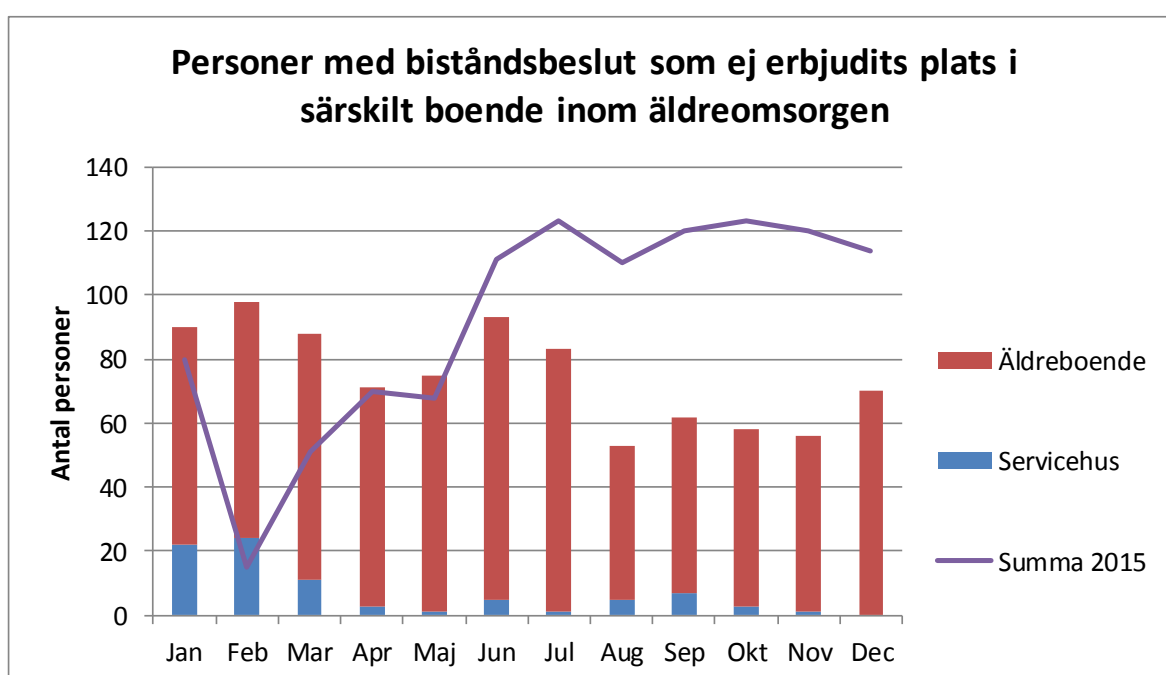
Gymnasium o gymnasiesärskola Asylsökande elever i Västerås skolor



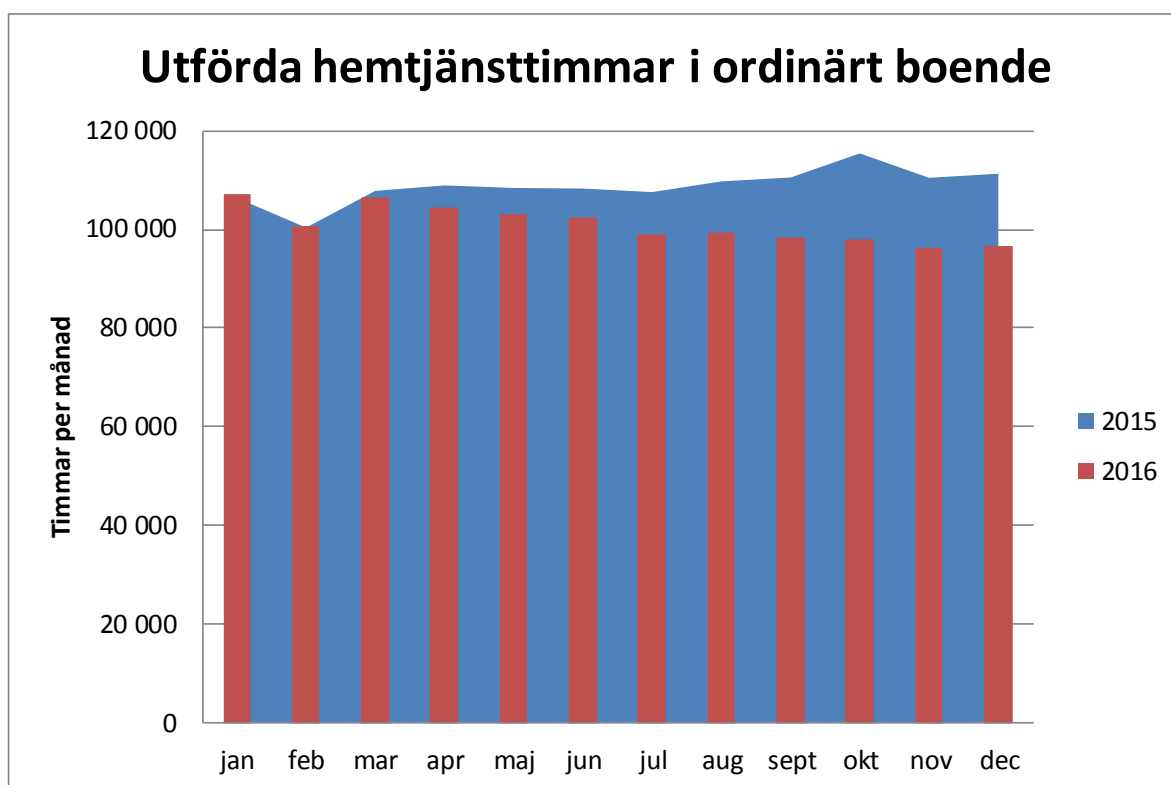
I gymnasieskolan fanns i december 368 asylsökande elever. Den relativt kraftiga ökning i april i år är de ensamkommande ungdomar som kom hösten 2015. I augusti startade en gymnasieskola i Wenströmska skolans lokaler för språkintrouktion där flera av de nytilkomna asylsökande till höstterminen nu går. Till ht 2016 flyttade många elever från grundskola till gymnasieskola.



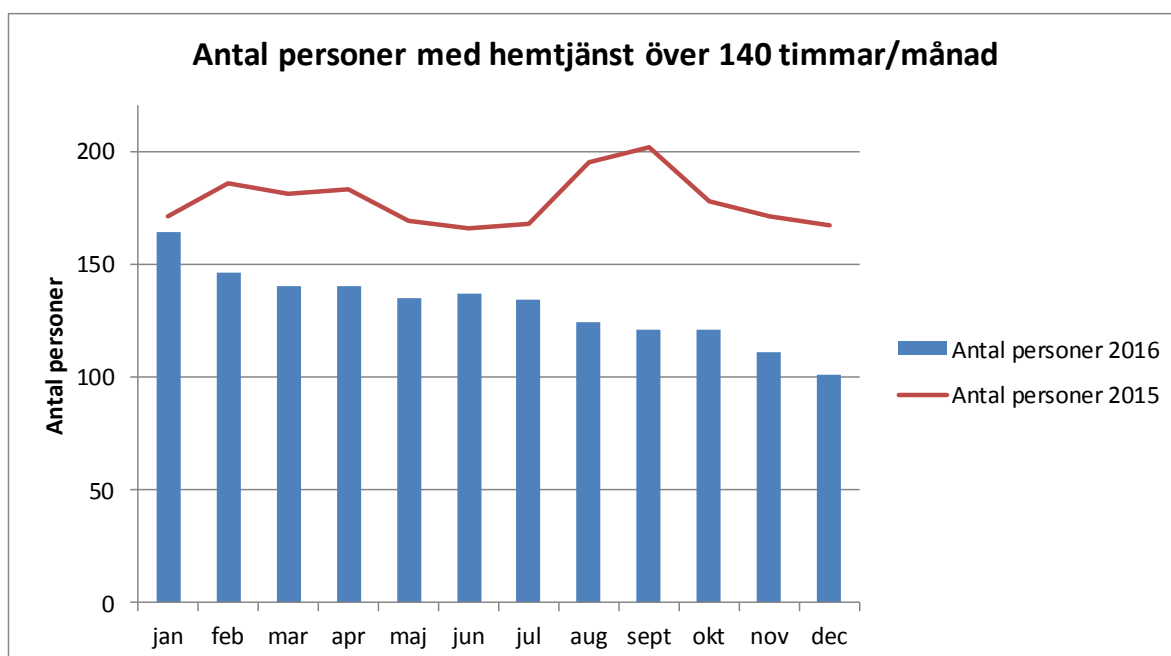
Det är relativt få barn som ej får plats i förskola inom 4 månader. Siffrorna är ackumulerade, dvs. barn som till exempel redan i januari inte fått plats i förskolan inom 4 månader finns med varje månad fram tills dess att de fått plats. I statistiken ingår inte de som enbart söker plats till fristående förskolor, då platsgarantin inte gäller då. Förskoleverksamheter har utmaningar i att få fram platser samt hitta förskolelärare i samma takt som volymerna ökar.



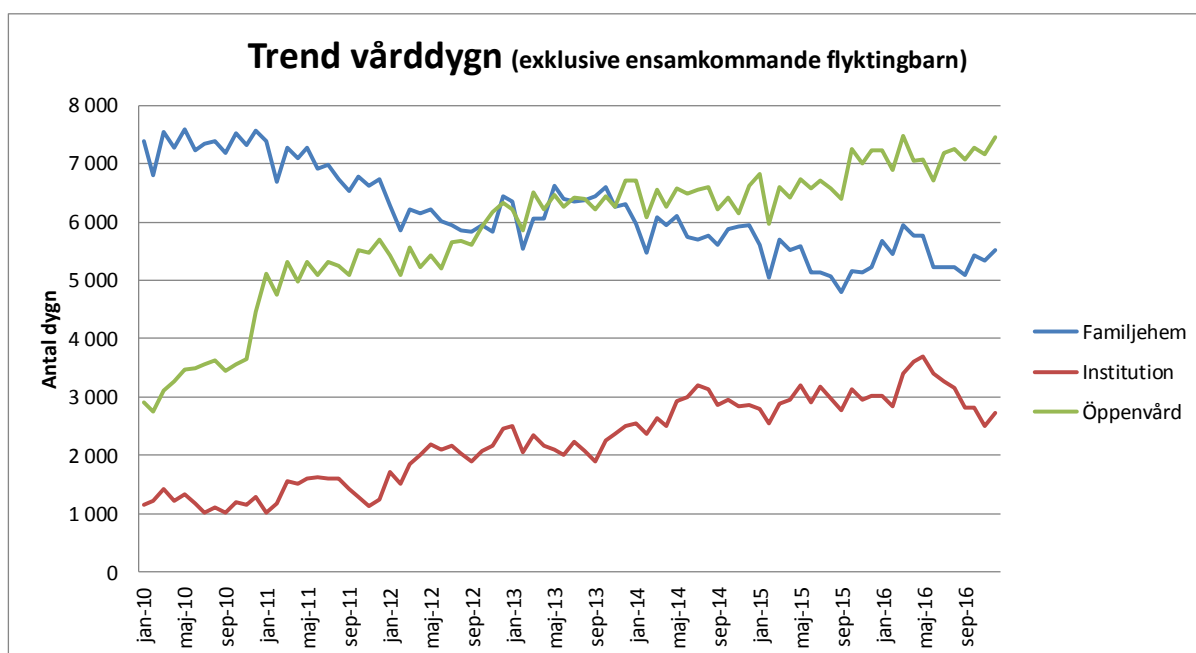
Den sista december köade ingen person, som inte tidigare blivit erbjuden en plats, till plats på servicehus. 8 personer köade men har tackat nej en eller flera gånger. Det var också 70 personer som köade till ett äldreboende (ålderdomshem och gruppboenden), samt 25 som har tackat nej en eller flera gånger till erbjudet äldreboende.



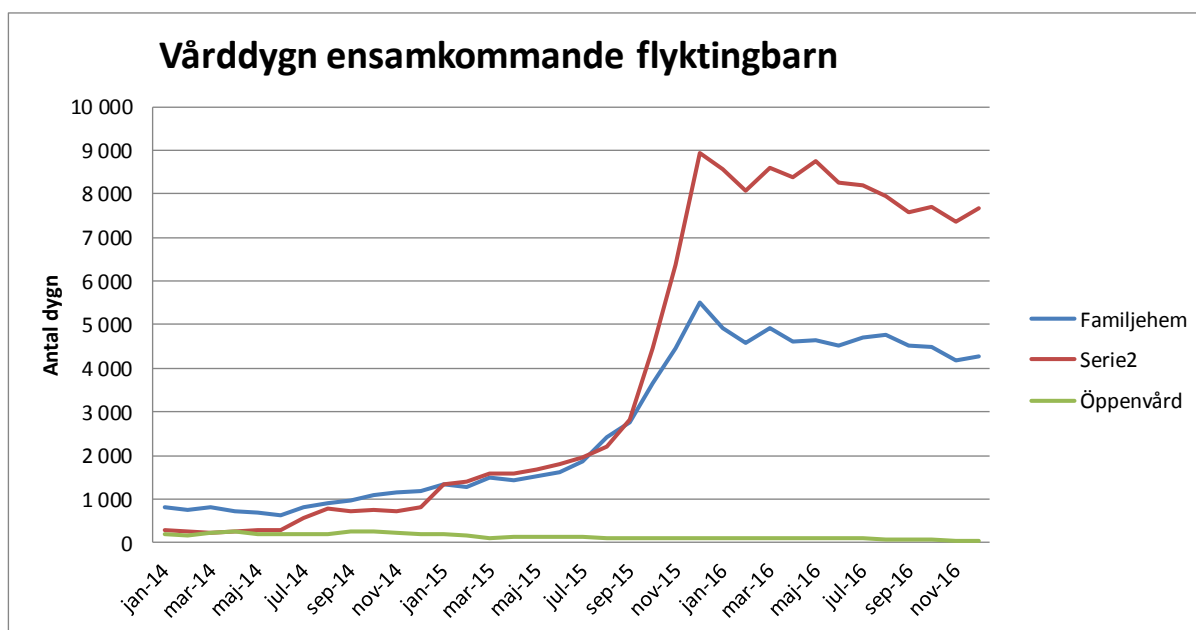
Tabellen visar hemtjänsttimmar för både äldre och personer med funktionshinder boende i eget hem. Antalet hemtjänsttimmar fortsätter neråt. Underskottet för hemtjänsten landade på ca 60 mnkr 2016.



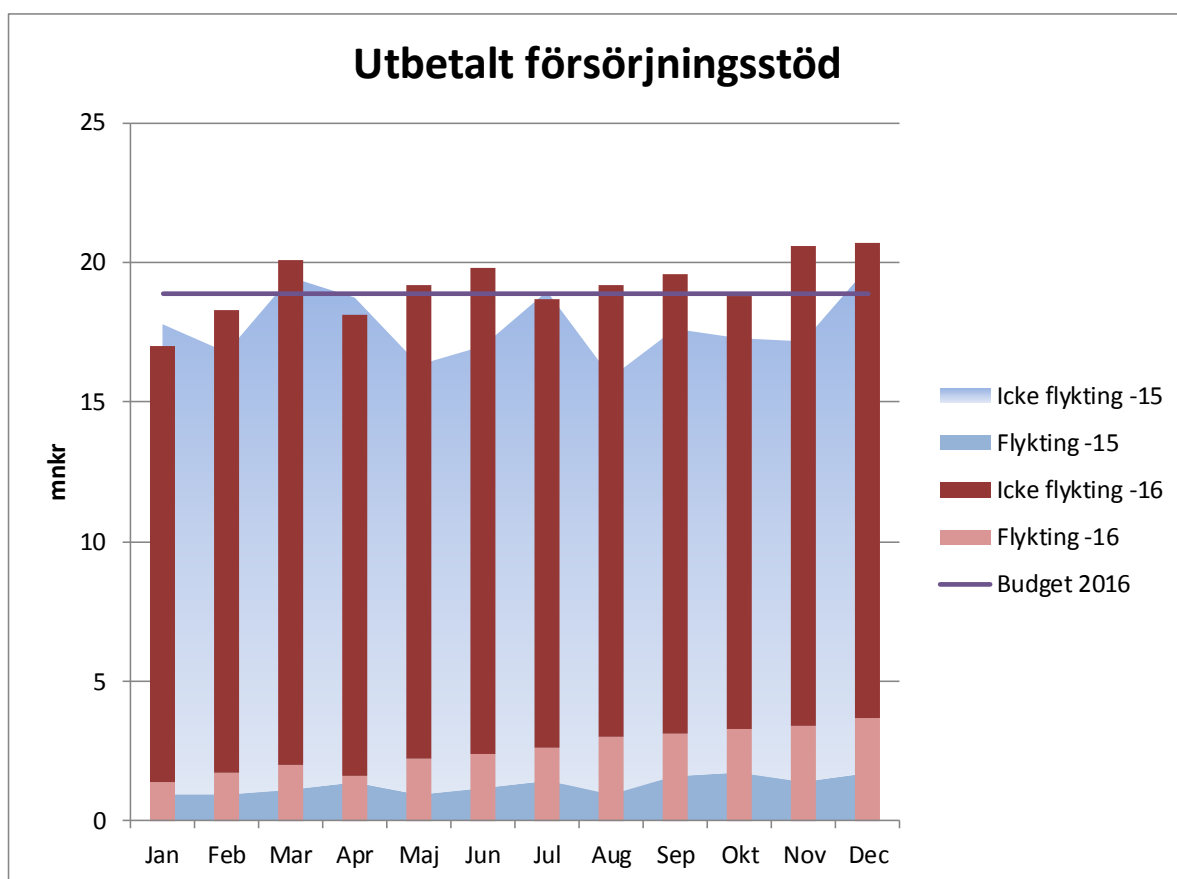
Antalet personer med beviljad hemtjänst över 140 timmar i månaden sjunker. Andelen som behöver mer än 140 timmar sjunker stadigt för varje månad.



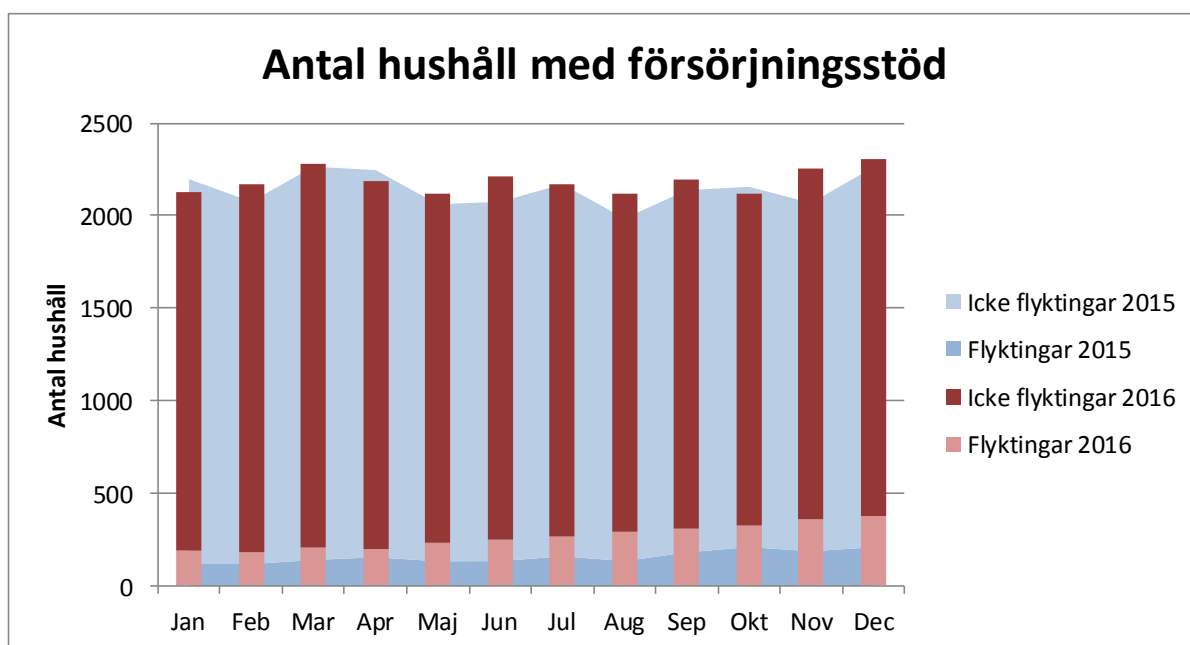
Vårddygnen för vuxna, ungdomar och barn ihopsplagna visar en nedåtgående trend över tid för familjehem, medan institutionsvården och öppenvården ökar.



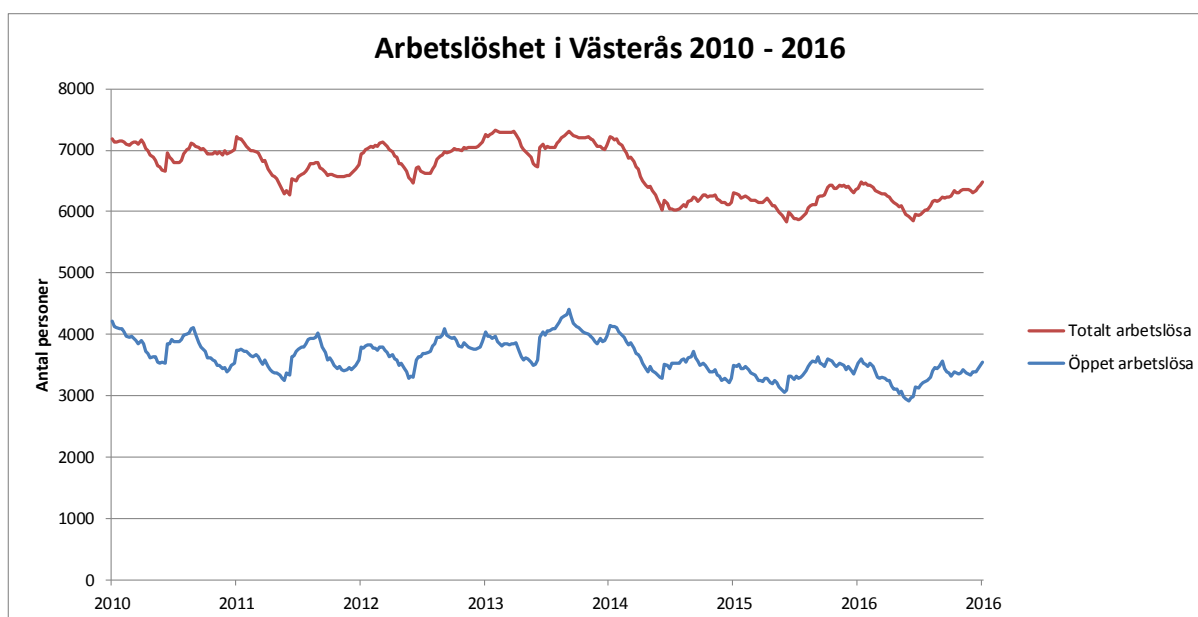
Vårddygnen för ensamkommande flyktingbarn är fortsatt höga. Antalet ensamkommande barn som anlänt under 2016 är en kraftig minskning mot 2015.



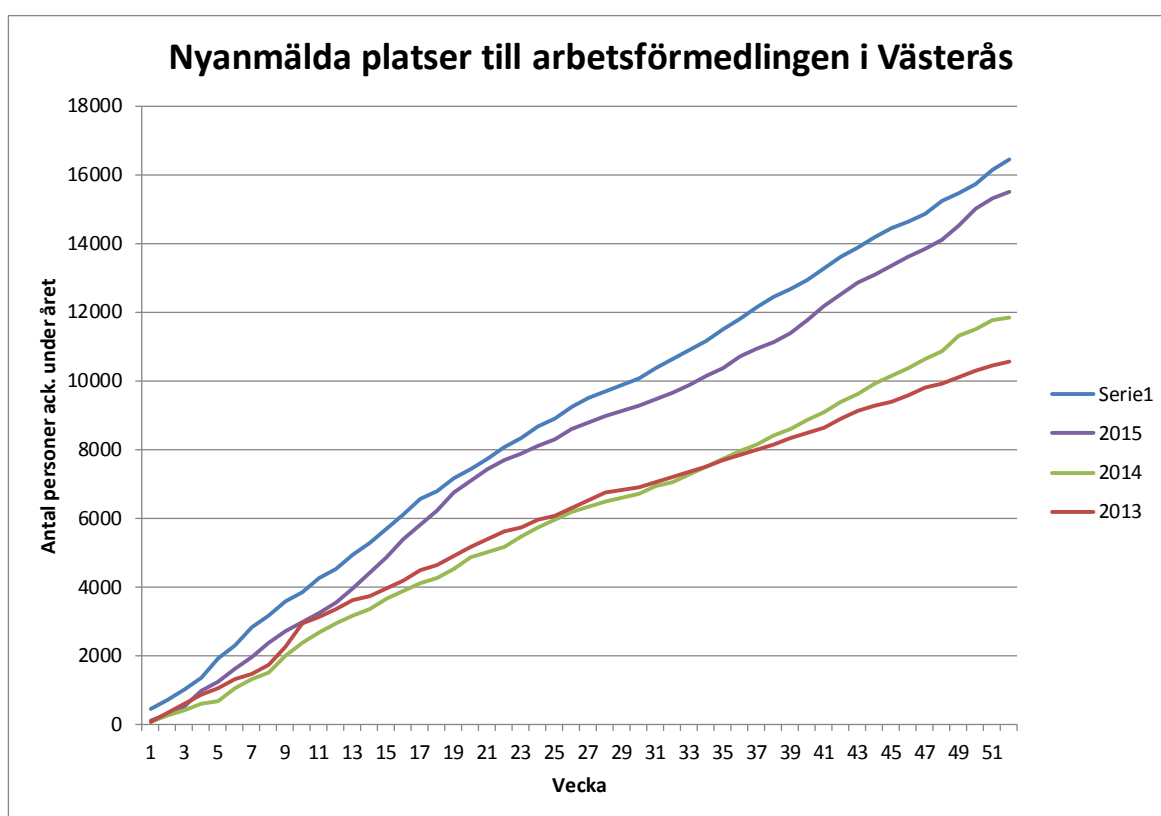
Totalt utbetalt försörjningsstöd har ökat med drygt 8 % eller 17,3 mnkr för perioden januari - december jämfört med föregående år. Den totala kostnaden ligger strax över budgeterad nivå för samma period.



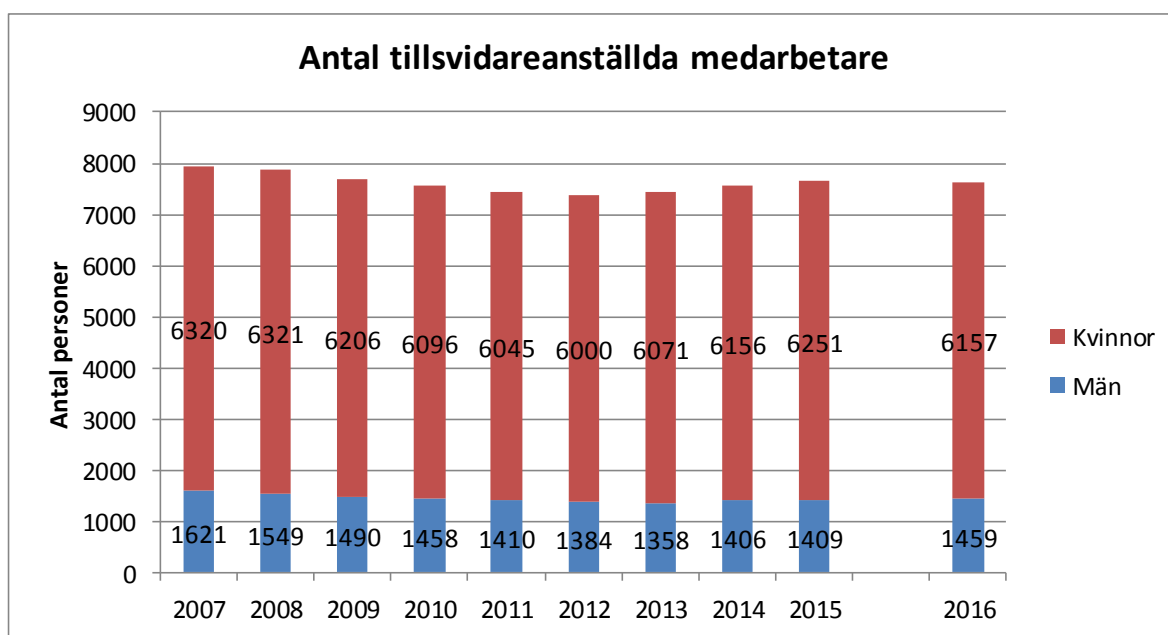
Antalet hushåll som har fått försörjningsstöd i december är ca 2 % högre än jämfört med samma månad förra året. Flyktingar står för ca 16 % av hushållen som erhållit försörjningsstöd i december. Vid utgången av december var det 2 303 hushåll som erhöll försörjningsstöd.



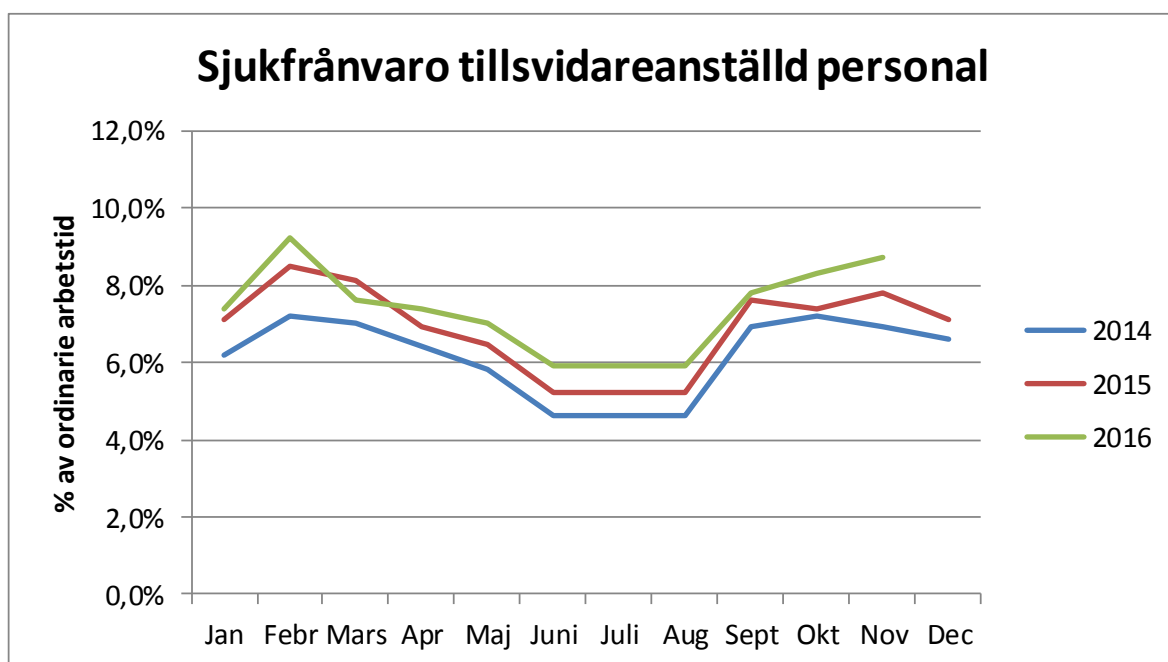
Öppet arbetslösa ligger på drygt 3 500 personer i slutet av december vilket är i nivå med samma period förra året. Totalt är knappt 6 500 personer arbetslösa. Arbetslösheten har stigit under sommaren vilket den gör varje år.



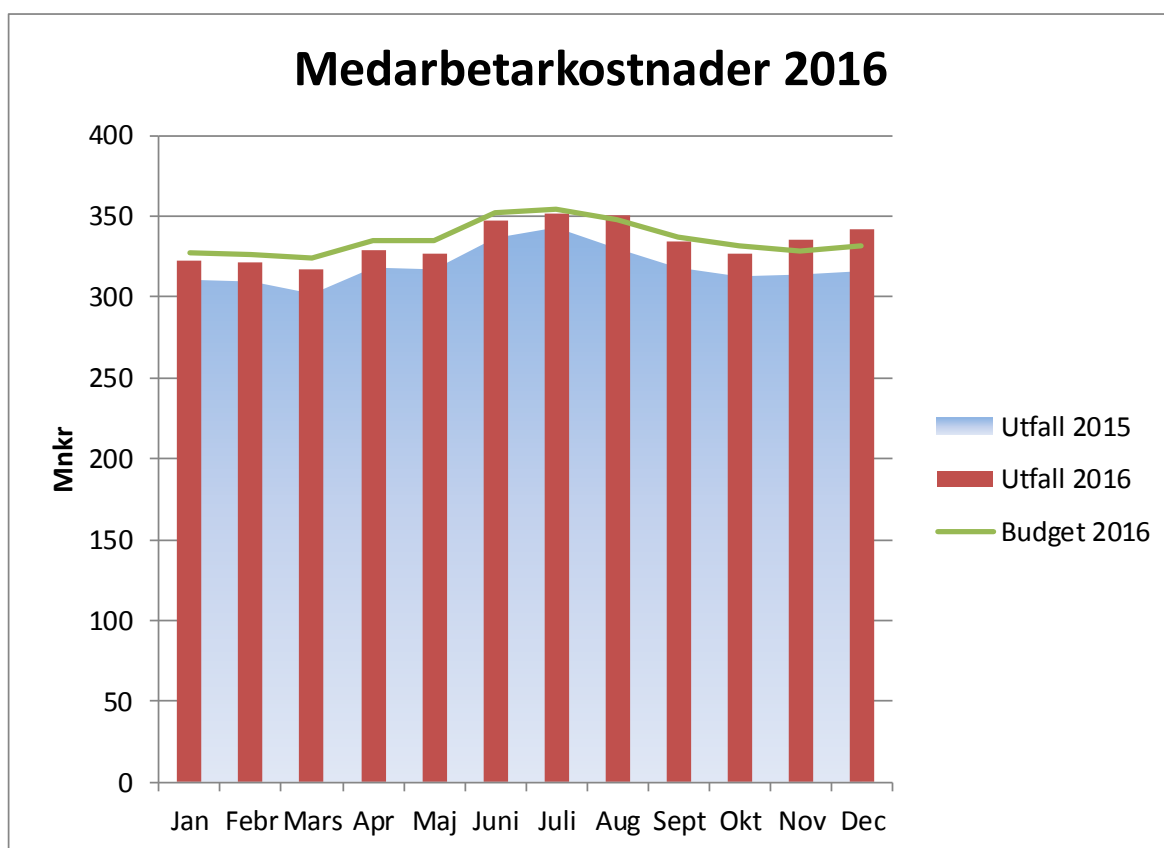
Antalet nyanmälda platser till arbetsförmedlingen var i slutet av december uppe i drygt 16 400, vilket är knappt 1 000 platser fler än motsvarande period förra året och långt över åren dessförinnan.



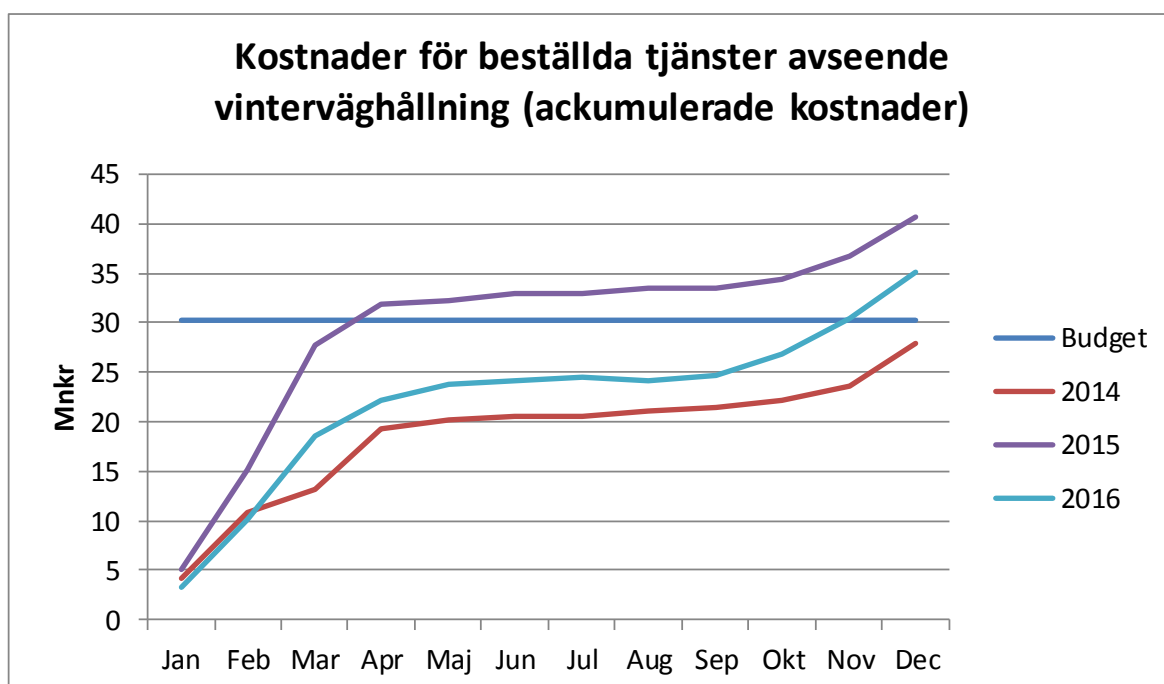
Antalet tillsvidareanställda har minskat med 100 personer från årets början. Andelen män är ca 19 %. Andelen visstidsanställda har hållit sig på en jämn nivå de senaste åren och är nu ca 29 %. Antalet visstidsanställda är drygt 300 fler än i december 2015. En ökning av visstidsanställningar sker under sommarmånaderna, då vikarier sätts in framförallt i vården.



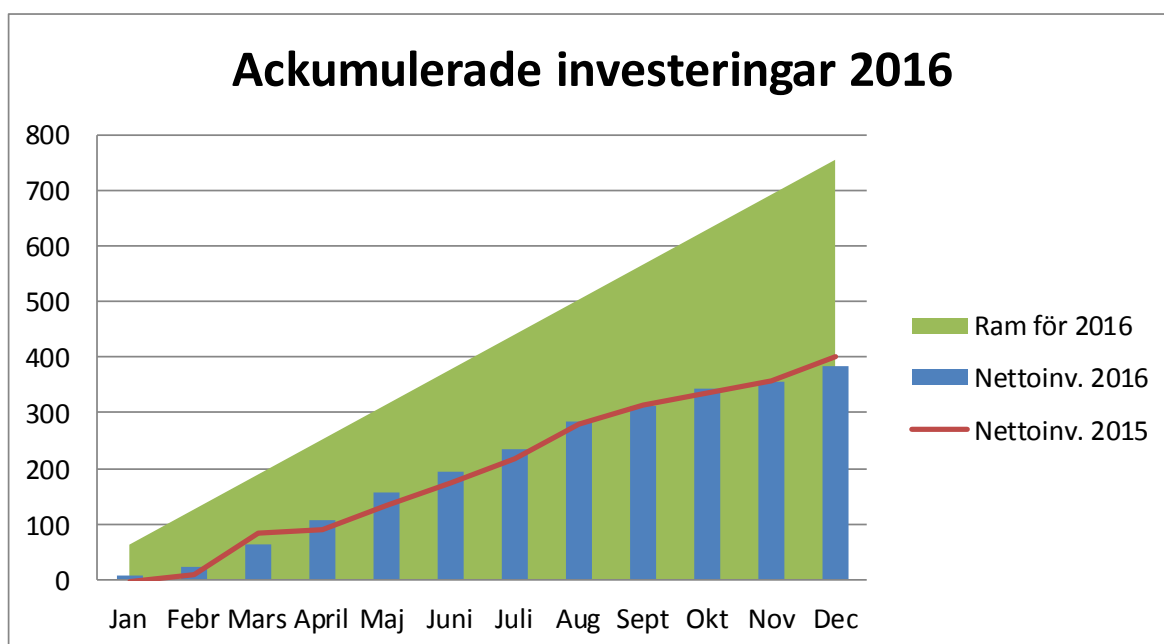
Sjukfrånvaron fortsätter att ligga på en hög nivå. Nivån är något högre än föregående år. Orsaker kan vara en högre psykisk ohälsa samt förändringar i försäkringssystemen. I november månad var sjukfrånvaron 9,5 % för kvinnor och 5,8 % för män.



Medarbetarkostnaderna ligger strax under budget totalt sett för året.



Kurvan för vinterväghållning är brant i början av året för att sedan plana ut och till sist bli brant igen under årets sista månader. Årets kostnader är något lägre än förra året då det var betydligt fler stora pådrag och fler saltningstillfällen av de stora trafiklederna 2015.



Till och med december i år summerar investeringarna till 357,2 mnkr. I den summan ligger ca 66 mnkr i investeringar i exploateringsverksamheten samt investeringar samt 10 mnkr för fastighetsköp och externa hyresgäster. Inget av detta budgeteras för vilket innebär att jämförs utfall exkl dessa poster med budget är utförandegraden 42,5%. Årets ram är 754 mnkr. Utfallet följer 2015 års utfall.