



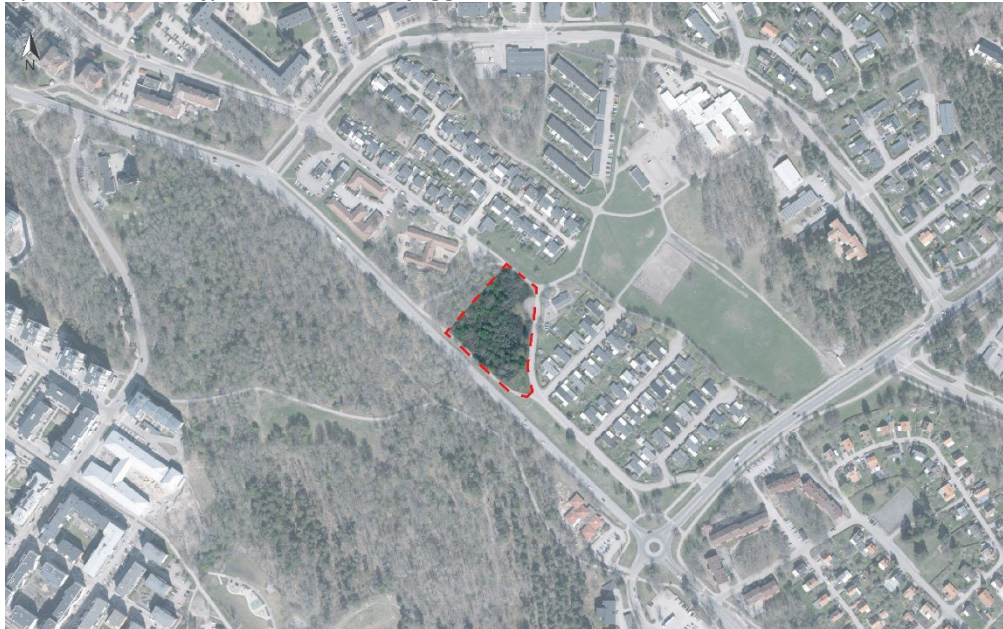
## Detaljplan för del av Västerås 1:128, Vaktkullen, Västerås PLANUPPDRAG

### Ansökan

Kommunstyrelsen i Västerås stad har den 2024-04-10 ansökt om planbesked för del av Västerås 1:128, Vaktkullen, Viksäng. Kommunstyrelsen har 2024-04-10 §141 fattat beslut om direktanvisning för platsen i syfte att uppföra ett seniorboende i form av ett flerbostadshus. Totalt innehåller förslaget ett tillskott på 40 lägenheter.

### Syfte och planområde

Syftet med detaljplanen är att möjliggöra bostäder för äldre.



*Bilden visar aktuellt område markerad med röd linje. Avgränsningen är ungefärlig.*

### Gällande planer

Marken är idag planlagd för allmän plats, mark eller plantering i stadsplan 776 från 1976 (rev. 1977), och berörs även delvis av SPL 926 från 1987 och SPL 326 från 1962.

Detaljplanen överensstämmer med Västerås översiktsplan 2026 med utblick mot 2050 (revidering antagen 2017). Förslaget möjliggör bostäder som är särskilt anpassade för äldres behov, i linje med målsättningen "Bostäder för alla". En balanserad förtätning av staden bidrar även till ekologisk och ekonomisk hållbarhet genom att befintlig infrastruktur, såsom vägar, service och kollektivtrafik, kan utnyttjas effektivt. Detta överensstämmer med målsättningarna "Balanserad komplettering", "Enkelt att gå och cykla" samt "Kollektivtrafiken som ryggrad".



### **Befintliga förhållanden**

Idag utgörs planområdet av obebyggd mark som består av en mindre äng med ett omkringliggande tätt buskage. Den norra delen av det aktuella området är uppvuxet och består bland annat av ekar.

### **Undersökning om betydande miljöpåverkan**

Förslaget innebär en varsam komplettering i ett befintligt bostadsområde och är förenligt med översiktsplanens mål om hållbar stadsutveckling. Planområdet ligger i en funktionsblandad stadsdel med god tillgång till service, skolor, rekreation samt gång-, cykel- och kollektivtrafik, vilket främjar hållbara resor. Området har enligt Grönstrukturplanen ett medelhögt värde och används delvis som aktivitetsyta för förskola. För att säkerställa hänsyn till ekologiska värden ska en naturvärdesinventering genomföras med förslag på lämpliga skyddsåtgärder.

En miljöbedömning, med tillhörande miljökonsekvensbeskrivning, har därför inte upprättats i enlighet med 4 kapitlet 34 § plan- och bygglagen.

Samråd pågår med Länsstyrelsen.

### **Bedömning/analys**

Detaljplanen handläggs med standard planförfarande.

Föreslagna utredningar:

- Naturvärdesinventering
- Dagvattenutredning
- Trafikbullerutredning

### **Prioritering**

Detaljplanen föreslås få prioritet 3.

### **Förslag till beslut**

1. Stadsbyggnadsförvaltningen får i uppdrag att upprätta detaljplan för del av Västerås 1:128, Vaktkullen, Västerås.

**Selma Nylander Gudmundsson**  
Tf.Planchef

**Henric Nilsson**  
Planarkitekt