



VÄSTERÅS STAD

FINANSRAPPORT

2016-02-29

Internbanken

Sammanfattning av månaden

Räntebärande nettotillgång: Har ökat med 28 mnkr till 1 087 mnkr från föregående månad.

Upplåning: Har minskat med 188 mnkr till totalt 8 519 mnkr.

Utlåning: Utlåningen via styckelån samt kontokreditsystemet har minskat med 39 mnkr till totalt 8 221 mnkr. Mälarenergi har minskat sin totala upplåning med 114 mnkr under månaden.

Likviditetsreserven: Reserven täcker med god marginal den kommande månadens låneförfall.

Pensionsfonden: Marknadsvärdet har stigit med 7 mnkr till 754 mnkr. Total värdförändring i år är -25 mnkr. Real värdeökning de senaste fem åren är 6,8%/år. Målet är minst 3%.

Övrigt: I juni beslutade kommunfullmäktige om ny finanspolicy.

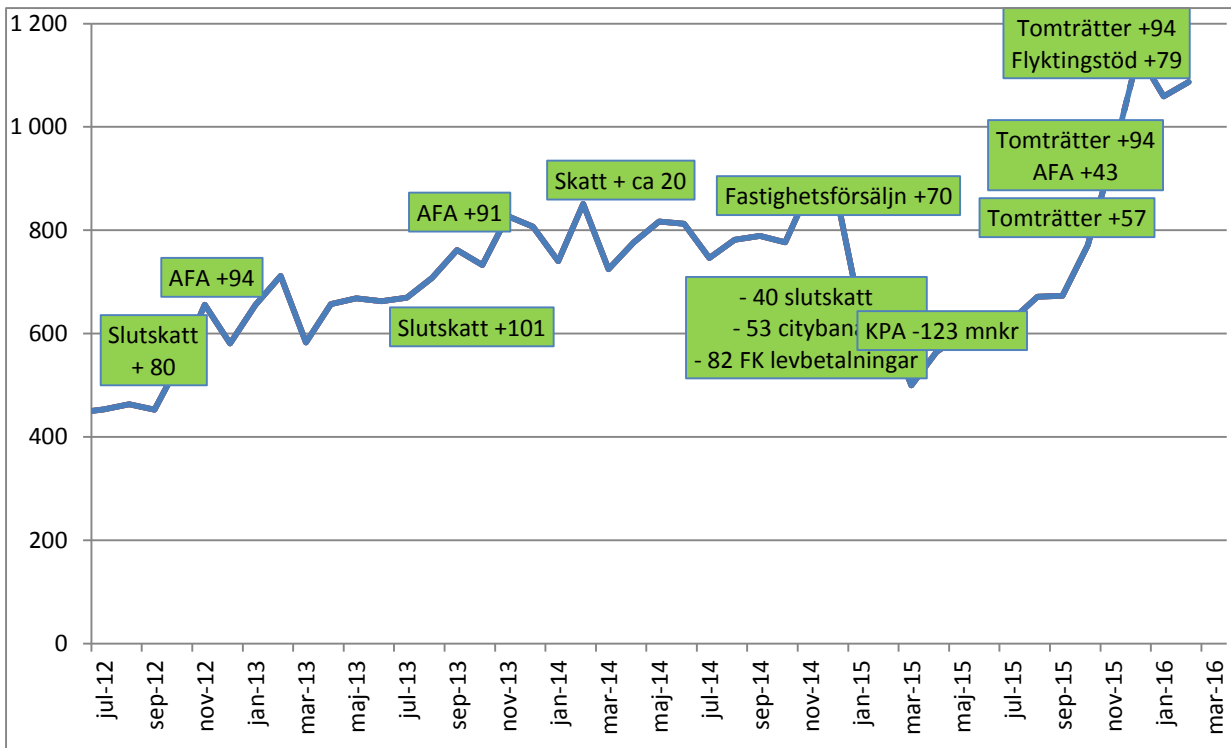
- Uttag ur pensionsfonden.
- Större etisk och miljömässig hänsyn.
- S k gröna obligationer ska vara ett alternativ vid långfristig upplåning

Kreditbetyg (rating): Kreditvärderingsinstitutet Standard & Poor´s har i mars bekräftat stadens kreditbetyg till högsta möjliga, AAA med stabila utsikter. Betyget motiverades främst av att den finansiella styrningen av koncernens låneskulder är "mycket stark".

Banktillgodohavanden: Likviditetsreserven, inklusive stadens egen kassa, (1 630 mnkr) placeras nu till 0 %. Då flera banker idag infört negativa räntor så ligger vi nu nära dom limiter per bank som är fastställda i Finansriktlinjerna, för att vi ska undvika att betala för att ha pengar på banken. Översyn av detta är på gång.

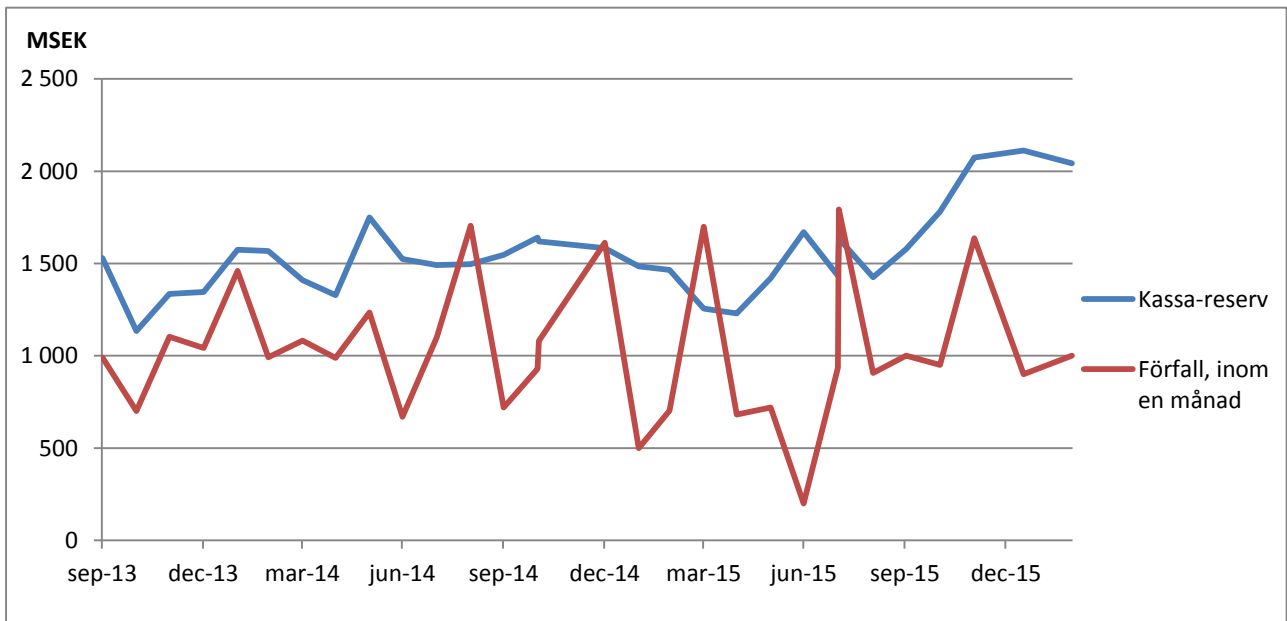
Räntebärande nettotillgång

Stadens räntebärande nettotillgång är de räntebärande tillgångarna (exkl förlagslån), minus de räntebärande skulderna



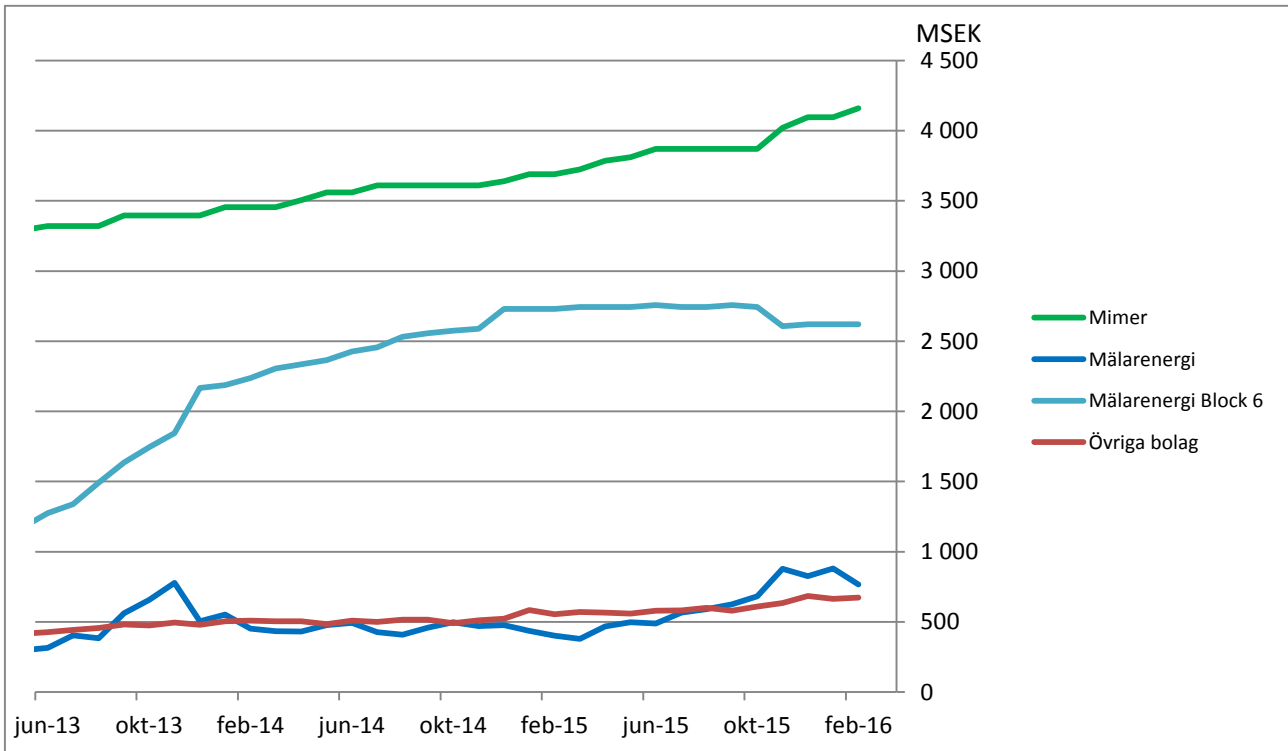
Kassareserv

Västerås stad ska hålla en reserv som vid normala marknadsförutsättningar ska täcka den kommande månadens låneförfall. Kassareserven består av obunden bankinlåning samt checkkrediter.



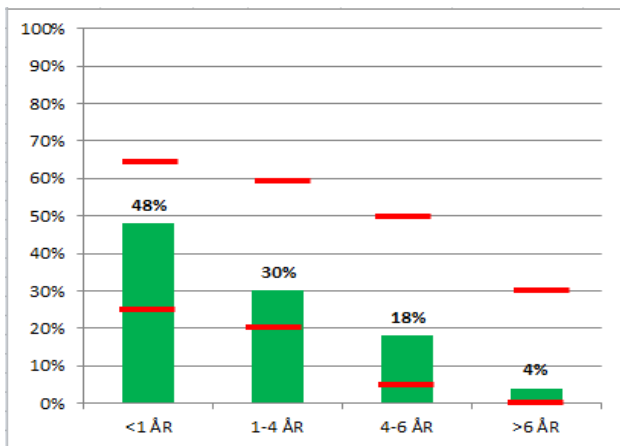
Utlåning

Internbanken lånar ut pengar till de kommunala bolagen dels genom kontokrediter, samt genom enskilda lån, till marknadsmässiga villkor

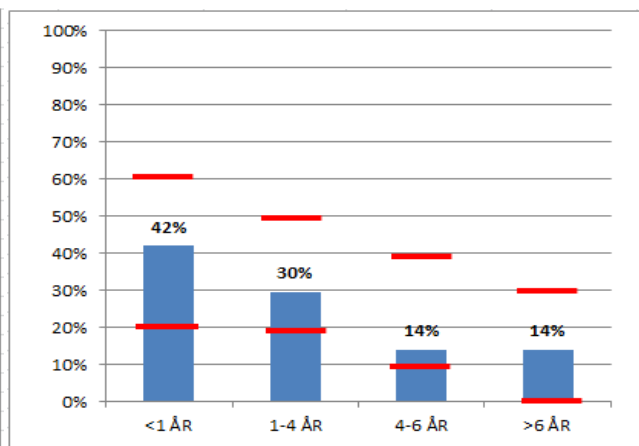


- Mimers upplåning via styckelån har ökat med 65 mnkr.
- Mälarenergi har minskat sin totala upplåning med 114 mnkr.
- De övriga bolagen har lånat ca 9 mnkr mer via kontokrediter under månaden.

Kapitalbindning Kontokredit



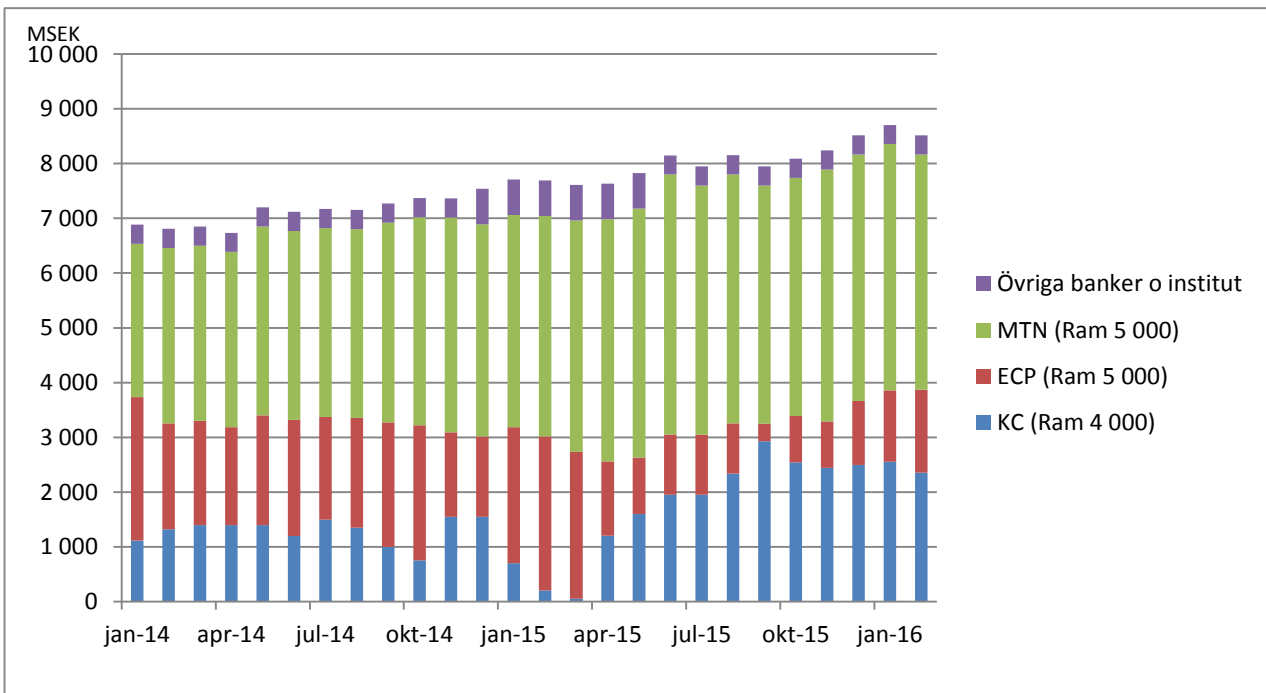
Räntebindning Kontokredit



*De röda strecken visar tillåtet intervall enligt Finansriktlinjerna.

Upplåning

Internbanken lånar upp pengar för utlåning till de kommunala bolagen genom kapitalmarknaden samt genom traditionella banklån. Kommuncertifikat (KC) och European Commercial Papers (ECP) är löptider under ett år, och Medium Term Notes (MTN) gäller löptider längre än ett år.



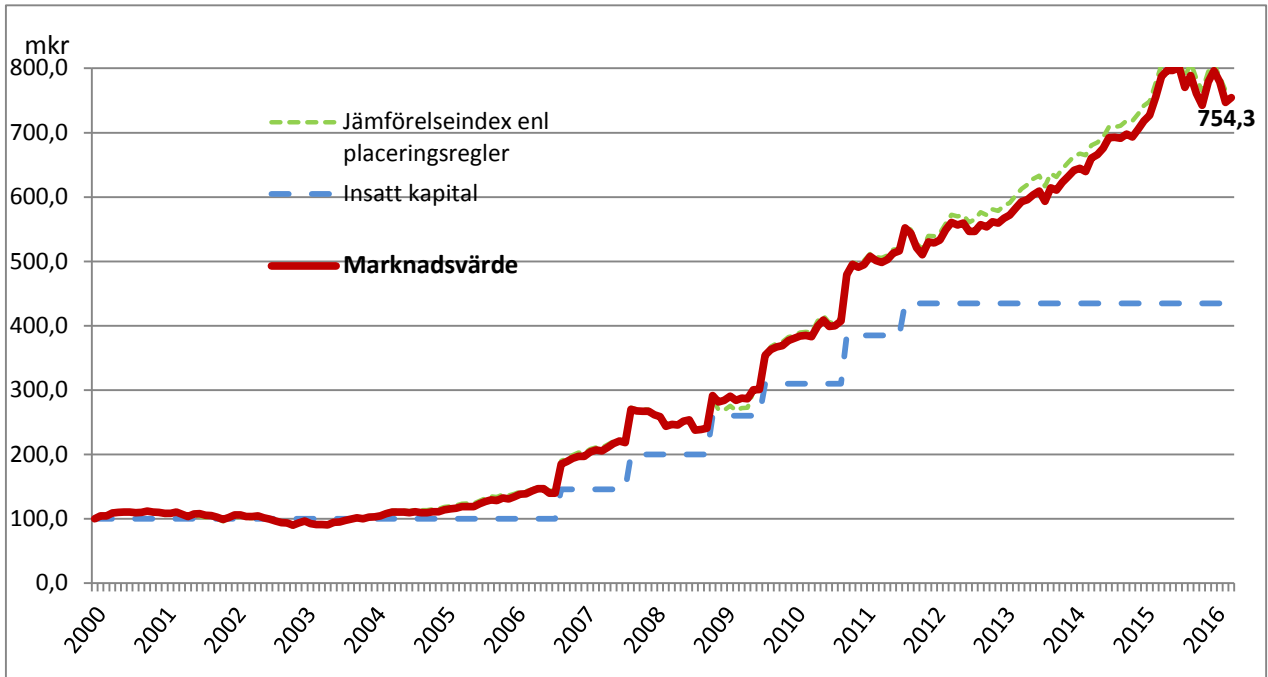
- All upplåning i utländsk valuta säkras med hjälp av valutaterminer vilket ger en 100 % effektiv säkring.

- Totalt har Västerås stad en låneskuld på 8 556 mnkr, inkl utnyttjande av checkkredit på koncernkonto (vilken vid månadsskiftet var 37 mnkr).

- Västerås stad har under året fortsatt kunna låna pengar på kapitalmarknaden till mycket bra villkor.

Pensionsfonden

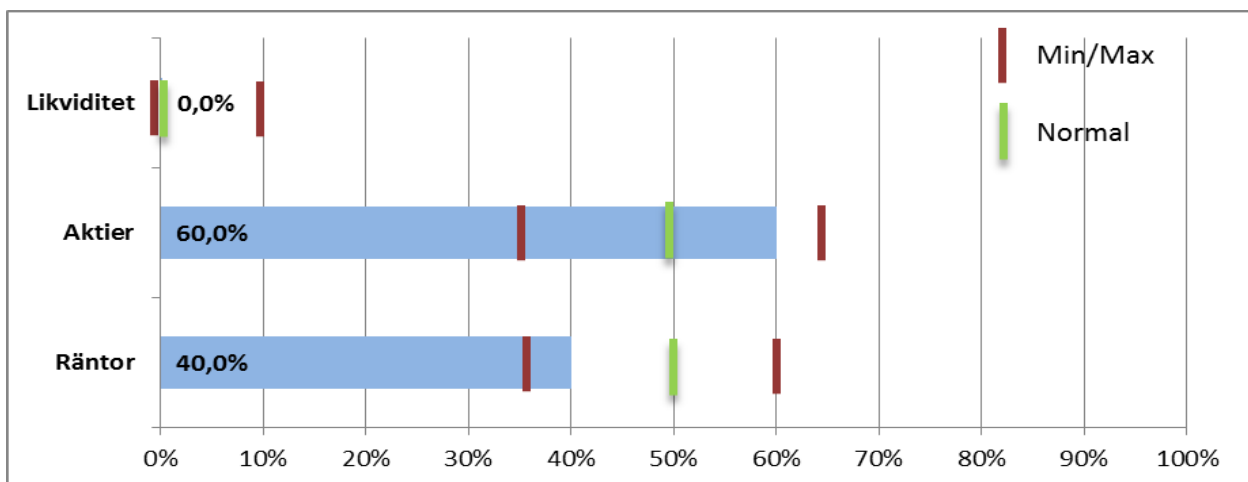
Marknadsvärde



Värdeförändringen i Pensionsfonden uppgår hittills i år till -24,7 mkr, vilket motsvarar -3,2 % (vilket är 1,3 % sämre än jämförelseindex enligt placeringsreglerna).

Andelen aktier hålls på en relativt hög nivå, inom den tillåtna limiten, då räntor är på historiskt låga nivåer och därmed genererar en låg avkastning.

Tillgångsfördelning



Mål enligt Finanspolicyn: "Att eftersträva en stabil real värdetillväxt, uppgående till minst 3% per år sett över rullande femårsperioder." Med real värdetillväxt menas värdeökning minus inflation (KPI), i ett genomsnitt för de senaste fem åren.

Real värdetillväxt 2011 - 2015: +6,8%/år