



Råd och riktlinjer för uteserveringar i Västerås

Beslutad av Tekniska nämnden 2025-02-18

Dnr: TN 2024/00521

VERSION 1 • 2025-02-20



Innehållsförteckning

1. Uteserveringar skapar liv och rörelse	3
2. Uteserveringens förutsättningar	3
3. Ansökan om markupplåtelse	4
4. Tillgänglighet	5
5. Städning, skötsel och tillsyn	6
6. Inramning	7
7. Parasoll, markis och skärmtak	8
8. Mark och golv	9
9. Möblering	10
10. Skyltar och reklam	12
11. Krav på varsamhet i kulturmiljöer	13
12. När blir en uteservering en tillbyggnad	14
13. Säsongsbygglov	14
14. Serveringstillstånd, livsmedel och ljudnivåer	15
15. Checklista	16
16. Bestämmelser	17
17. Kontaktuppgifter	18

Program	uttrycker värdegrunder och förhållningssätt för arbetet med utvecklingen av Västerås som ort inklusive koncernen Västerås stad
Policy	uttrycker värdegrunder och förhållningssätt för arbetet i koncernen Västerås stad
Handlingsplan	anger strategier och konkreta åtgärder för att nå den politiska viljeinriktningen och fastställda mål på olika nivåer i organisationen
Riktlinje	säkerställer ett riktigt agerande och en god kvalitet i handläggning och utförande i koncernen Västerås stad

1. Uteserveringar skapar liv och rörelse

Uteserveringarna i Västerås spelar en central roll i vårt gemensamma stadsrum och livar upp gator, torg och parker. Det är därför viktigt att de utformas på ett sätt som gör att de smälter in i stadsbilden. De ska vara tillgängliga för alla, noggrant planerade och väl integrerade med både stadsmiljön och den omgivande bebyggelsen.

I Västerås möjliggör vi för uteserveringar året om. För att skapa en levande och attraktiv stad är det avgörande att uteserveringen känns som en naturlig del av miljön. Vi har alla ett gemensamt ansvar för att göra staden välkomnande och inbjudande.

2. Uteserveringens förutsättningar

När du planerar en uteservering på en offentlig plats finns det många aspekter att ta hänsyn till. Syftet med *Råd och riktlinjer för uteserveringar* är att underlätta för dig genom att tydliggöra de krav som ställs och beskriva tillståndsprocessen. Riktlinjerna fungerar som ett tydligt och lättillgängligt verktyg för dig som planerar att utforma en uteservering på en offentlig plats.

Vad är en offentlig plats?

En offentlig plats, eller allmän plats, är ett område avsett för gemensamma behov, till exempel gator, parker och torg. Om en verksamhet vill använda platsen får det endast ske under begränsad tid genom tillfällig markupplåtelse. När staden upplåter en del av den offentliga platsen för en uteservering ska serveringen vara väl integrerad i stadsmiljön och ge en öppen känsla, så att gästerna kan känna sig en del av stadslivet, utan att vara avskärmade från förbipasserande.

Platsens förutsättningar påverkar

Alla platser har olika förutsättningar för uteserveringar. Platsen avgör hur en uteservering kan utformas, med särskild hänsyn till tillgänglighet och framkomlighet. Många uteserveringar är koncentrerade till specifika stråk och områden, där de ska samverka med andra funktioner och verksamheter.

Platsens förutsättningar ställer specifika krav för varje enskild uteservering. Om en uteservering är lämplig eller inte måste därför utredas i varje enskilt fall. Utredningen sker utifrån en helhetsbild och upplevelse av stadsrummet där alla målgrupper och intressen måste beaktas:

- Tillgänglighet och framkomlighet för exempelvis räddningsfordon, leveranser, rörelsehindrade, synskadade, fotgängare och cyklister

- Platsens och byggnadens arkitektur, karaktär, och eventuella kulturhistoriska värden
- Evenemang och övriga anspråk på den allmänna platsen
- Parkeringar för cyklar eller annan infrastruktur
- Driftsfrågor för allmänna ytor, som markvärme eller annan utrustning som kräver löpande skötsel och underhåll.

Uteserveringen ska ha en nära anknytning till restaurangens lokal och i första hand placeras intill lokalens fasad. Om det inte finns plats intill fasaden kan alternativet med en fristående uteservering övervägas.

Så här går det till

Om du planerar en uteservering för första gången, eller om du vill ändra din befintliga, kontaktar du teknik- och fastighetsförvaltningen som bokar in ett platsbesök för att bedöma vilken yta som kan användas.

När vi tillsammans har kommit fram till en lämplig yta ska en ansökan om tillstånd för användande av offentlig plats skickas in till polisen. Polisen kommer sedan skicka din ansökan på remiss till Västerås stad som svarar med ett yttrande och villkor för användningen av platsen. Därefter fattar polisen beslut och skickar det till dig. Se avsnitt "Ansökan om markupplåtelse".

Det finns ingen garanti för att du får ett tillstånd för samma yta varje år, eftersom förutsättningarna kan förändras. Du kan inte heller överta någon annans tillstånd, exempelvis när du köper en restaurang.

Om gatuarbete eller andra projekt behöver genomföras på platsen kan du bli tvungen att ta bort din uteservering tillfälligt. Därför är det viktigt att utforma uteserveringen på ett sätt som gör den flexibel och lätt att montera bort.

3. Ansökan om markupplåtelse

Du behöver ett polistillstånd för att få ha en uteservering på offentlig plats. De flesta uteserveringarna ligger på offentlig plats som ägs och förvaltas av kommunen. Om din uteservering ligger på kvartersmark kan det ändå vara offentlig plats och därmed kräva polistillstånd.

Innan Polismyndigheten ger tillstånd för en uteservering på offentlig plats som ägs av kommunen tillfrågas teknik- och fastighetsförvaltningen om godkännande för upplåtelsen.

Västerås stad tillåter uteserveringar året om och du väljer själv om du vill ha en uteservering hela eller del av året. Det är bra om du tidigt tar kontakt med teknik- och fastighetsförvaltningen för att få råd kring din uteservering.

Kom ihåg att även informera din fastighetsägare om dina planer på en uteservering innan du går vidare med ansökan till polisen.

Ansökan till polisen ska skickas in i god tid före planerat startdatum och tillståndet beviljas årsvis. När du har fått ditt tillstånd får uteserveringen byggas upp tidigast från och med det datum som tillståndsperioden börjar och ska vara nedmonterad senast sista dagen i tillståndsperioden.

Avgift för upplåtelse av offentlig plats kommer tas ut enligt taxa beslutad av kommunfullmäktige.

Blanketten för ansökan om tillstånd enligt ordningslagen och lokala ordningsföreskrifter finns på polisens webbplats.

Förutom ifylld ansökningsblankett ska följande skickas med till polisen.

FÖLJANDE HANDLINGAR KRÄVS

1. Karta där det tydligt framgår var uteserveringen ska placeras.
2. Måttsatt ritning som visar uteserveringens utformning.
3. Foton, bilder eller tydliga beskrivningar av all utrustning (bord, stolar, parasoller, avgränsningar, barer och eventuell annan utrustning).

4. Tillgänglighet

Uteserveringen får inte hindra tillgängligheten på platsen och det ska vara enkelt att passera förbi uteserveringen för personer med nedsatt rörelse- eller orienteringsförmåga och gående med barnvagn.

Mellan uteservering och gata ska det alltid finnas minst 1,8 meter fri passage om uteserveringen är intill en gångbana och minst 2,0 meter fri passage om uteserveringen är intill en cykelbana eller gång- och cykelbana.

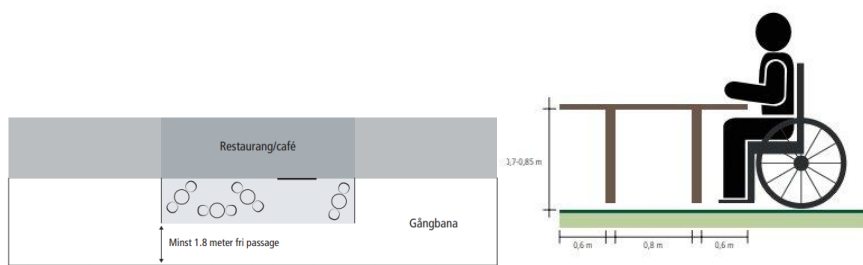
Uteserveringen ska vara tillgänglig för alla och entrén till serveringen ska vara minst 1,0 meter bred för lättare passage.

För att alla ska kunna använda bord och stolar är det viktigt att tänka på att möblerna är stabila. Avståndet mellan bordsbenen ska vara så stort att en rullstolsburen person kan komma intill bordet. Avståndet mellan bordsbenen måste då vara minst 0,8 m alternativt att bordsskivan sticker ut 0,6 m på kortsidan. Höjden på borden bör vara 0,7–0,85 m. Under bordet ska det inte finnas någon tvärså eller

liknande som hindrar att den rullstolsburne personen kan komma intill bordet.

RIKTLINJER

- Minst 1,8 meter fri passage utanför serveringen om ytan är intill gångbana.
- Minst 2,0 meter fri passage utanför serveringen om ytan är intill cykelbana eller gång och cykelbana.
- Entrén ska vara minst 1,0 meter bred.



5. Städning, skötsel och tillsyn

Tillståndsinnehavaren ansvarar för daglig städning på och omkring uteserveringen. Bord och stolar ska stå i ordning, ytor till och från uteservering ska vara fria från hinder. Tänk på framkomligheten så att alla besökare känner sig välkomna.

Efter nedmontering ska ytan för uteserveringen städas från matrester, flottfläckar och annat skräp. Om inte området städas kommer teknik- och fastighetsförvaltningen beställa städning av ytan på tillståndsinnehavarens bekostnad.

Elinstallationer ska ske enligt gällande regler för elsäkerhet. Fasta elinstallationer ska utföras av behörig elektriker. Kablar ska vara väl förankrade och försedda med kabelskydd.

RIKTLINJER

- Daglig städning ska ske på och runt uteserveringen.
- Elkablar ska vara väl förankrade och försedda med kabelskydd.

6. Inramning

Uteserveringen ska vara en del av gatulivet. Därför ska inramningen av uteserveringen vara genomsiktliga så att människor på serveringen kan ta del av stadslivet utanför och samtidigt bidra till upplevelsen av liv och aktivitet på platsen.

Inramningen ska bestå av ett avgränsande staket eller blomlådor som tydlig markerar uteserveringens yta. Materialet ska vara anpassat till den offentliga miljön och höjden på inramningen får vara högst 1,1 meter, mätt från marknivå.

Utstickande fötter på staketet kan utgöra en snubbelrisk för förbipasserande och får därför inte förekomma.

Höj- och sänkbara staket i glas får vara maximalt 1,1 meter höga i nedfällt läge och 1,9 meter höga i uppfällt läge. Om staketet är högre eller kräver en stålprofil med ram och överliggare för att hålla upp staketet krävs det bygglov.

Staketet ska vara i ett stycke och det är inte tillåtet att bygga på befintligt staket för att skapa en väderskyddande vägg, till exempel med plexiglas eller kapellrutor.

Om du väljer rep som avgränsning, ska repet vara i en naturfärgad kulör och av en grövre variant för att synskadade ska kunna känna det. En nedre, fast avgränsning måste finnas på staketet som fungerar som ledstråk för att personer med synnedsättning ska kunna känna det med teknikkäpp. Den nedre avgränsningen placeras parallellt med marken ut mot gatan och ska vara minst 10–30 centimeter hög.

RIKTLINJER

- Serveringen ska vara avgränsad.
- Genomsiktig avgränsning i smide, glas, metall, lättare träkonstruktion eller blomlådor i större konstruktion. Trädgårdsstaket är inte tillåtet.
- Fasta staket får vara maximalt 1,1 meter höga.
- Höj- och sänkbart staket i glas får vara maximalt 1,1 meter höga i nedfällt läge och 1,9 meter höga i uppfällt läge. Vid högre höjd krävs bygglov, se avsnitt "Säsongsbygglov".
- Tvärså minst 10–30 cm över marknivå, speciellt viktigt vid staket bestående av rep.
- Avgränsningen får inte fästas i markbeläggningen.
- Utstickande fötter på staketet får inte förekomma.



7. Parasoll, markis och skärmtak

För att kunna nyttja uteserveringen under hela året kan ett väderskydd behövas. Det finns flera olika typer av väderskydd som kan användas med hög flexibilitet och lättare utseende. Tillsammans med ett höj-och sänkbart staket skyddas uteserveringen mot de flesta väderförhållandena. När vädret inte kräver att inramningen är i uppfällt läge och när uteserveringen är stängd för dagen ska vindskyddet sänkas ned till att bli max 1,1 meter, markiser ska fällas in och parasoller slås ihop.

Parasoll

Parasoll ger ett lätt och flexibelt intryck som passar på de flesta platser. Parasoll ska vara fristående och självbärande. Parasoller som är sammankopplade är bygglövsbefriade om de är flexibla och fälls ner när de inte används.

När krävs bygglov?

Stora tunga parasoller som kräver montage för att fälla upp och ner får mer karaktären av skärmtak. Om de är svåra att fälla ihop och därför står uppfällda under långa perioder krävs det bygglov för dem.

Markiser

Markiser är flexibla och kan anpassas efter olika väderförhållanden. En markis är oftast monterad på fasad och fälls ut över uteserveringen vid behov. Markisen är frihängande från fasad och ska inte kräva kompletterande bärande konstruktion. En markis kan även vara fristående och bäras upp av pelare med markisen monterad på en balk. Markisen ska oavsett vilken variant som lämpar sig bäst vara lätt att fälla ihop när den inte används.

När krävs bygglov?

En markis som kräver kompletterande konstruktion eller som inte går att fälla ihop kräver bygglov. Exempelvis en markis som kräver stödben.

Skärmtak och pergola med tak

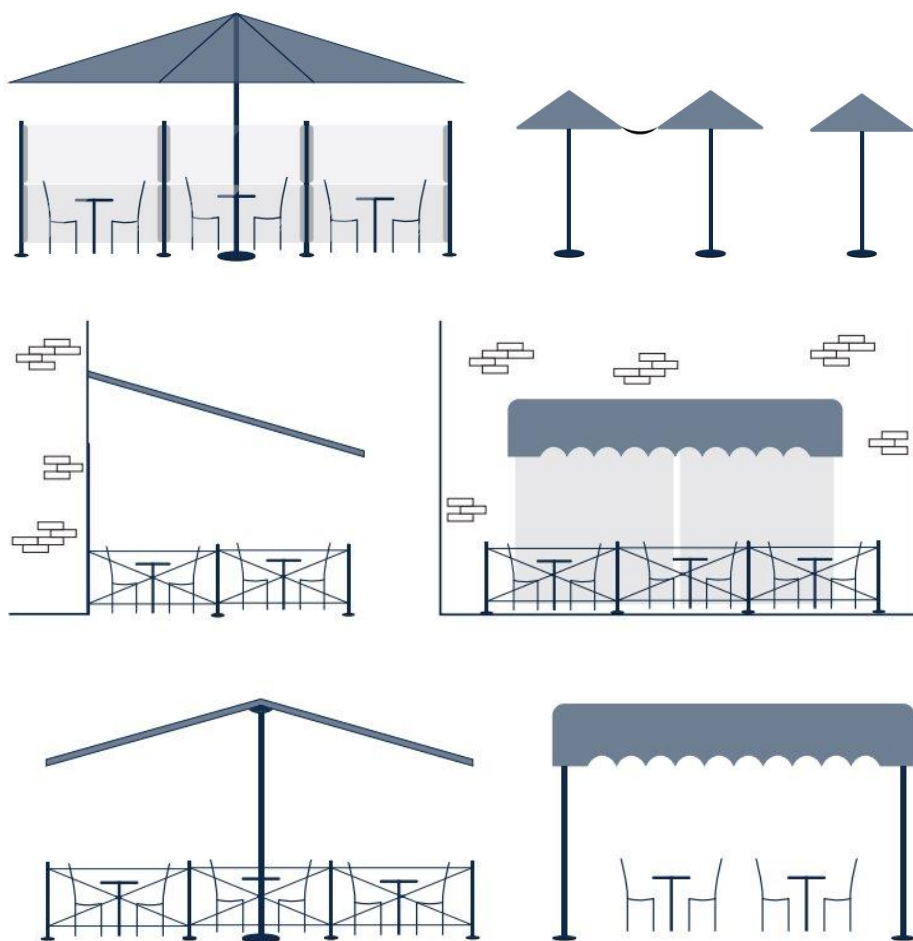
Ett skärmtak är en fast konstruktion med ett tak fäst på konstruktionen eller en konstruktion med syfte att bära upp ett tak i form av en pergola eller liknande. Det krävs bygglov för skärmtak oavsett taktäckningsmaterial.

Fasta takkonstruktioner är svårplacerade i stadskärnan då dom tar stor plats och skymmer både sikten och byggnaden. Därför finns det flera aspekter att titta på för att dessa ska beviljas, bland annat; omgivande miljö, tillgänglighet och framkomlighet, gatan och fasadernas utformning, läget och lämpligheten av platsen, behovet av andra aktiviteter på platsen och markunderlaget.

Man behöver även ta hänsyn till att en fast konstruktion på en offentlig plats snabbt och enkelt ska kunna tas bort från kommunens mark vid behov.

RIKTLINJER

- Fri höjd på minst 2,3 meter mellan parasollet/markisens nederkant och gångbanan.
- Fri höjd på minst 2,5 meter mellan parasollet/markisens nederkant och gång- och cykelbana.
- Färgsättningen ska anpassas utifrån omgivningen.
- Parasoll som är fristående eller sammankopplade är bygglovsbefriade om de är flexibla och fälls ner när de inte används.



8. Mark och golv

Uteserveringen ska vara en del av gatan och stadslivet och finnas på plats på gatans villkor. Av den anledningen ska möbler så långt det är

möjligt placeras direkt på marken. Om det inte är möjligt på grund av stora nivåskillnader kan ett upphöjt golv eventuellt godkännas. Det bör i så fall vara så lågt som möjligt.

Till ett upphöjt golv måste en ramp anslutas. Rampen ska placeras inom det upplåtna området för uteserveringen och får inte luta för mycket. Maximal lutning på rampen är 1:20 och ska vara minst 1,5 meter bred. Rampen ska inte vara tillfällig utan måste alltid finnas på plats för att uteserveringen ska vara tillgänglig för alla. Vid nivåskillnader som ramper och trappsteg ska kontrastmarkering och handledare finnas. Eventuella ledningar under marken ska gå att komma åt via lucka eller liknande.

Mattor tillåts inte på uteserveringen då de utgör ett hinder med snubbelrisk.

Om uteserveringen inte går att placera direkt på marken och ett uppbyggt golv behövs ska du kontakta teknik- och fastighetsförvaltningen för godkännande.

I flera delar av citykärnan finns markvärme installerad på gatorna, vilket gör det enklare att bedriva vinterservering och drift av den under kalla månader. Där markvärme finns är det extra viktigt att tänka på att inte förankra något i marken.

RIKTLINJER

- En permanent ramp krävs inom serveringens upplåtna område om serveringen är upphöjd på grund av kraftig lutning. Rampens lutning får vara max 1:20.
- Kontrastmarkering och handledare ska finnas vid nivå skillnader.
- Mattor godkänns inte.

9. Möblering

Möblerna ska vara välkomnande för gästerna och vara anpassade till offentlig miljö. De ska vara bekväma och klara av att stå utomhus, de ska även vara tillgängliga för alla. Metall, smide och i vissa fall plast är bra material på utemöbler.

Kombinera gärna möbler med och utan armstöd så att alla kan använda uteserveringen. Vissa möbler försämrar tillgängligheten. Exempel på dessa är vita plastmöbler som kan blanda personer med synnedsättning.

Möbler där bänk och bord sitter ihop är inte tillgängliga för alla, därför får de inte förekomma.

Markiser, parasoll, möbler, blomsterlådor, menytavlor och andra tillhörigheter till uteserveringen ska rymmas inom serveringsytan.

När du inreder en uteservering är det viktigt att skapa ett tillgängligt utrymme för alla, det bör vara minst 1,8 meter i vissa delar av uteserveringen, så att det finns utrymme för rullstolar, barnvagnar eller andra hjälpmedel. Använd möbler som är lätta att flytta så att en rullstol kan placeras vid ett bord.

Barer och serveringsdiskar

Om uteserveringen inte kan placeras intill lokalens fasad utan i stället är friliggande, i exempelvis möbleringszonen, kan det vara möjligt att få tillstånd för en bar eller serveringsdisk inom uteserveringsytan.

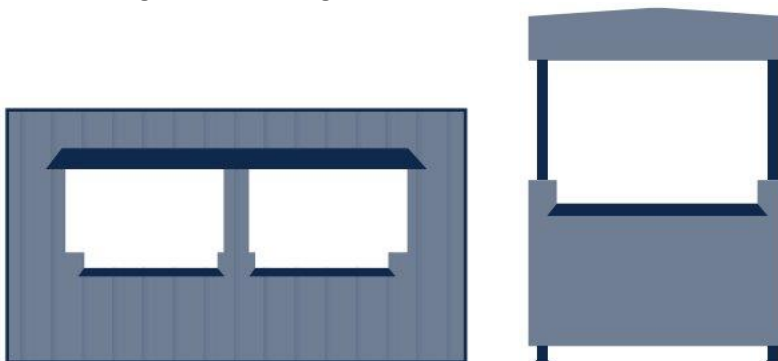
Det ska framgå av din ansökan om uteservering att du även vill placera en bar på ytan.

En Top-box bar med höj- och sänkbart tak kräver inte bygglov men ska godkännas av teknik- och fastighetsförvaltningen.

En bar i form av en container kräver inte bygglov om den är under 15m² och står på platsen i mindre än 3 månader, men ska godkännas av teknik- och fastighetsförvaltningen.

RIKTLINJER

- Inga vita bländande plastmöbler.
- Inga möbler där bänkar och bord sitter ihop.
- Möbler för alla.
- Möbler, markiser, parasoll, blomsterlådor, menytavlor och tillhörigheter till serveringen ska rymmas inom serveringsytan.
- Top-box bar kräver inte bygglov men ska godkännas av teknik- och fastighetsförvaltningen



10. Skyltar och reklam

Du får ha caféets eller restaurangens namn och logotyp på till exempel inramning och markis vid din uteservering om logotypen eller texten är mindre än en kvadratmeter. Du får inte ha produktreklam.

Menyskyltar gör det svårt för bland annat personer som har en synnedsättning att ta sig fram. De får därför inte stå på stadens allmänna ytor, som gångbanor och torg.

Beachflaggor tillåts inte på uteserveringar.



11. Krav på varsamhet i kulturmiljöer

Stora delar av Västerås innerstad omfattas av krav på varsamhet om kulturmiljön. Alla uteserveringar ska anpassas till sin omgivning. I småskaliga miljöer med äldre trähusbebyggelse är kulturmiljön särskilt värdefull och känslig vilket ställer krav på val av material och färg på uteserveringens inramning. Här kan riktlinjerna inte tillämpas fullt ut, utan särskild anpassning krävs med hänsyn till de unika platsernas förutsättningar och skala.

I Västerås är dessa platser en del av stadens kulturmiljö; Längs med Svartån och i området kring stadshotellet, stadshuset, Kungsgatan, Kyrkbacken, Domkyrkan, Stadsbiblioteket, Bondtorget, slottet samt i Vasaparken och Stadsparken.

Kontakta gärna oss i ett tidigt skede för att prata om olika idéer. Det är bättre att ha ett förutsättningslöst och rådgivande möte än att lägga mycket tid på att ta fram handlingar som kanske inte kan genomföras.



Markerat område visar var det ställs särskilda krav på anpassning till kulturmiljön.

12. När blir en uteservering en tillbyggnad?

När en uteservering byggs in med tak och väggar likställs den med en tillbyggnad. För en tillbyggnad krävs det bygglov och blir den permanent krävs det att detaljplanen medger att marken bebyggs. Offentlig plats är i de flesta fall planlagt som mark som inte får bebyggas. I dessa fall krävs det en planändring.

13. Säsongsbygglov

På allmän plats går det att bevilja tidsbegränsat bygglov för åtgärder som strider mot detaljplanen om de är av säsongskaraktär. Exempel på en sådan åtgärd är att uppföra en uteservering som ska tas bort och återuppföras varje år. För en bygglovspliktig uteservering med fast konstruktion kan bygglov sökas för maximalt sex månader per år. Det är möjligt att ha en uteservering som är godkänd genom bygglov under del av året och vara bygglovsfri under resten av året. Detta innebär att du måste anpassa din uteservering så att den är bygglovsfri när säsongslovet inte gäller. Kontakta stadsbyggnadsförvaltningen för råd kring säsongslov.

RIKTLINJER SÄSONGSLOV

- Avser en del av året
- Tidsbegränsat säsongslov kan sökas för maximalt sex månader per år
- Kan beviljas fem år i taget
- För att bygglovet ska kunna nyttjas krävs tillstånd för markupplåtelse.

14. Serveringstillstånd, livsmedel och ljudnivåer

Alkoholservering

Om du vill servera alkohol på din uteservering behöver du ett serveringstillstånd som också omfattar uteserveringen. För att beviljas serveringstillstånd ska uteserveringen ligga i eller i nära anslutning till restauranglokalen. Uteserveringen ska vara tydligt avgränsad och överblickbar. Sittplatser för ätande gäster ska finnas och lagad eller på annat sätt tillredd mat ska tillhandahållas.

Tillagning och hantering av livsmedel

Du får servera mat på din uteservering. Om du vill laga mat eller hantera livsmedel på annat sätt, kan det finnas särskilda regler. Då behöver du kontakta miljö- och hälsoskyddsförvaltningen. Se till att snabbt ta bort disk och matrester så att fåglar och andra skadedjur inte lockas till uteserveringen. Om det finns en vask eller diskho på uteserveringen som inte är ansluten till avlopp, måste vattnet samlas upp och tömmas inne i restaurangen. Det är inte tillåtet att hälla ut vatten på marken eller i dagvattenbrunnar.

Ljudnivå/buller/livemusik

Musik får spelas för serveringens gäster, men den får inte vara störande för omgivningen. Det är endast tillåtet att spela svag "bakgrundsmusik" som inte överröstar en normal samtalsnivå. För att få anordna musikarrangemang, exempelvis liveuppträdande och DJ-spelning, ska ansökan om tillstånd lämnas till polisen. Även om högre riktvärden är tillåtna för tillfälliga event är risken stor att omgivningen störs. Tänk därför på att anpassa ljudnivån.

För mer information kontakta Miljö- och hälsoskyddsförvaltningen.

15. Checklista

- Minst 1,8 meter fri passage om ytan utanför serveringen är en gångbana.
- Minst 2 meter fri passage om ytan utanför serveringen är en cykelbana eller gång- och cykelbana.

INRAMNING

- Serveringen ska vara avgränsad.
- Genomsiktig avgränsning i smide, glas, metall, lättare träkonstruktion eller blomlådor i större konstruktion. Trädgårdsstaket är inte tillåtet.
- Entrén till serveringen ska vara minst 1 meter bred.
- Tvärså minst 10–30 cm över marknivå, speciellt viktigt vid staket bestående av rep.
- Ingen reklam förutom restaurangens logotyp är tillåten.
- Avgränsningen får inte fästas i marken.
- Fasta avgränsningar över 1,1 meter kräver bygglov.
- Höj- och sänkbart staket i glas får vara maximalt 1,1 meter höga i nedfällt läge och 1,9 meter höga i uppfällt läge.
- Utstickande fötter på staketet får inte förekomma.

GOLV

- En permanent ramp krävs inom serveringens upplåtna område om serveringen är upphöjd på grund av kraftig lutning. Rampens lutning får vara max 1:20 och får inte orsaka snubbelrisk.
- Kontrastmarkering och handledare ska finnas vid nivåskillnader.
- Mattor godkänns inte.

PARASOLL, MARKIS OCH SKÄRMTAK

- Fri höjd på minst 2,3 meter mellan markisens/parasollets nedkant och gångytan.
- Fri höjd på minst 2,5 meter mellan markisens/parasollets nedkant och gång- och cykelbana.
- Ingen reklam förutom restaurangens logotyp är tillåten.
- Tak med en fast konstruktion kräver bygglov.

MÖBLER

- Inga vita bländande plaströbiler.
- Inga möbler där bänkar och bord sitter ihop.
- Möbler tillgängliga för alla.
- Top-box bar kräver inte bygglov men ska godkännas av teknik- och fastighetsförvaltningen.

STÄDNING, SKÖTSEL OCH TILLSYN

- Daglig städning ska ske på och runt uteserveringen.
- Elkablar ska vara väl förankrade och försedda med kabelskydd.

SÄSONGSTIDER

- Uteserveringar tillåts året runt, tillstånd söks ett år i taget.
- Säsongslöv kan sökas för maximalt 6 månader per år.

16. Bestämmelser

Ordningslagen (1993:1617), 3 kap. Allmän ordning och säkerhet

Lag (1957:259) om rätt för kommun att ta ut avgift för vissa upplåtelser av offentlig plats, m.m.

Plan- och bygglagen (2010:900), 8 kap. Krav på byggnadsverk och allmänna platser m.m. 1, 4,12 och 13 §§

Plan- och bygglagen (2010:900), 9 kap. Bygglov, rivningslov och marklov m.m. 9, 30–31 och 33 §§

Plan- och bygglagen (2010:900), 11 kap. Tillsyn, tillträde, ingripanden och påföljder

Alkohollag (2010:1622), 8 kap. Servering av alkoholdrycker och alkoholdrycksliknande preparat

BFS 2011:5 ALM 2 - Boverkets föreskrifter och allmänna råd om tillgänglighet och användbarhet för personer med nedsatt rörelse- eller orienteringsförmåga på allmänna platser och inom områden för andra anläggningar än byggnader

Koppling till andra styrande dokument

Riktlinjer för upplåtelse av offentlig plats i Västerås stad

Skyltriktlinjer för Västerås stad

Lokala ordningsföreskrifter för Västerås stad

Avgifter för markupplåtelser av offentlig plats i Västerås stad

17. Kontaktuppgifter

Teknik- och fastighetsförvaltningen

Kontakta teknik- och fastighetsförvaltningen med frågor kring uteserveringens utformning, markupplåtelse, trafiksäkerhet, framkomlighet och tillgänglighet.

E-post: kontaktcenter@vasteras.se, telefon: 021-39 00 00.

Stadsbyggnadsförvaltningen

Kontakta stadsbyggnadsförvaltningen om du har frågor som rör bygglov.

E-post: kontaktcenter@vasteras.se, telefon: 021-39 00 00.

Miljö- och hälsoskyddsförvaltningen

Kontakta miljö- och hälsoskyddsförvaltningen om du har frågor kring serveringstillstånd, livsmedel eller ljudnivåer på uteserveringen.

E-post: kontaktcenter@vasteras.se, telefon: 021-39 00 00.

Polisen

Ansökan lämnas till polisen i god tid innan uteserveringen ska etableras.

Kontakta polisen i frågor som rör din ansökan om tillstånd.

E-post: registrator.mitt@polisen.se, telefon: 114 14.

Räddningstjänsten Mälardalen

Kontakta räddningstjänsten gällande frågor om exempelvis hantering av gasol.

E-post: info@rtmd.se, telefon: 010-179 82 00.



VÄSTERÅS STAD

Kontaktcenter: 021-39 00 00

www.vasteras.se