

Månadsrapport oktober 2016



Flyktingverksamhet	Antal mottagna flyktingar ligger på en klart högre nivå i juli-september jämfört med första halvåret. Detta påverkar också befolkningstillväxten som ligger klart högre samma period. En stor utmaning för Västerås stad i dagsläget är bostäder till flyktingar med anvisat boende. Antal asylsökande elever i grundskola och gymnasieskola avtar något från september till oktober.
■ Hemtjänst	Totala antalet hemtjänsttimmar samt antal personer med relativt många hemtjänsttimmar fortsätter sjunka för varje månad. Det är fortfarande relativt stora budgetunderskott varje månad i verksamheten men de är klart lägre nu än årets första månader.
■ Ekonomi	Prognosen för 2016 är 30 mnkr bättre jämfört med delår två. Det är främst förbättrade prognoser för nämnder och styrelser totalt sett som ger den förbättrade prognosen för Västerås stad. En osäker post som ej finns med i prognosen i dagsläget är ekonomiskt resultat för statsbidrag för bostadsbyggande.
■ Skola	Betygsresultaten i årskurs 9 sjunker till läsåret 2015/2016. Detta till stor del beroende på att andelen nyanlända och asylsökande elever har ökat. Andelen behöriga till gymnasiet om nyanlända och asylsökande exkluderas ökar något men klart mindre än riket och jämförbara kommuner.

Kvalitetsmått

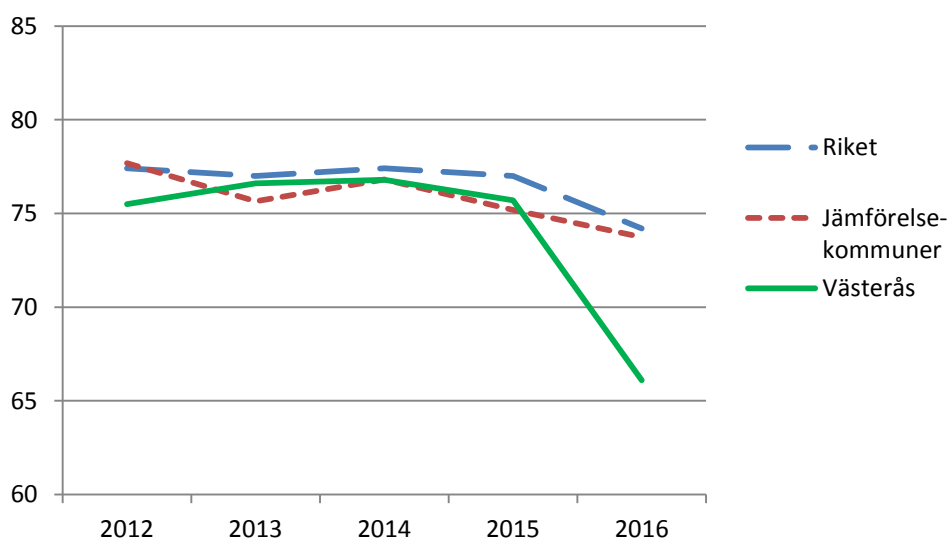
Löpande offentliggörs kvalitetsmått, NKI-värden, brukarundersökningar med mera som värdesätter kvalitén i Västerås stads verksamheter. I oktober månad presenterades nationell statistik på betygsresultat i årskurs 9. Nedan följer Västerås stads resultat.

Nyanlända elever eller elever med okänd bakgrund läsåret 2015/2016

Från och med läsåret 2015/2016 har Skolverket börjat följa betygsresultat på dels samtliga elever och dels för nyanlända elever, elever med uppehållstillstånd som gått kortare än 4 år i svensk skola, samt elever med okänd bakgrund, asylsökande elever. Andelen nyanlända elever och elever med okänd bakgrund var läsåret 2015/2016 i:

Västerås stad	12 procent
Riket	10 procent
Jämförbara kommuner	10 procent

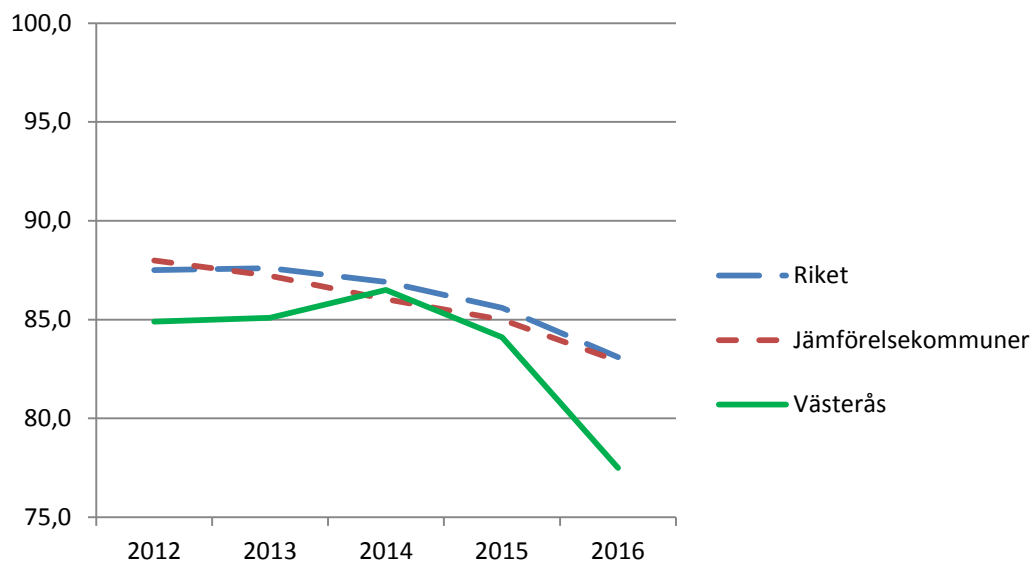
Andel elever som når kunskapskraven i alla ämnen, årskurs 9 läsåret 2015/2016 (samtliga elever, fristående och kommunala skolor)



Skolresultaten skiljer sig kraftigt mellan olika skolor i Västerås. Det var en skola där 19 procent av eleverna nådde kunskapskraven i alla ämnen, och andra där över 90 procent av eleverna gjorde det. Spridningen mellan olika skolor i Västerås är större än i jämförbara kommuner. Västerås har den skola i Sverige med lägst andel elever som når kunskapskraven i alla ämnen (dåvarande St Ilians skola, nuvarande Pettersbergsskolan). Detta speglar en situation där en skola som redan hade svaga skolresultat, många nyanlända elever och vikande söktryck, fick ta emot en stor del av de asylsökande elever som kom till Västerås läsåret 2015/2016. Dessa elever har nu gått över till gymnasieskolan, men spridningen i resultat mellan olika skolor har funnits under flera år och syns även i betygsresultaten för årskurs 6.

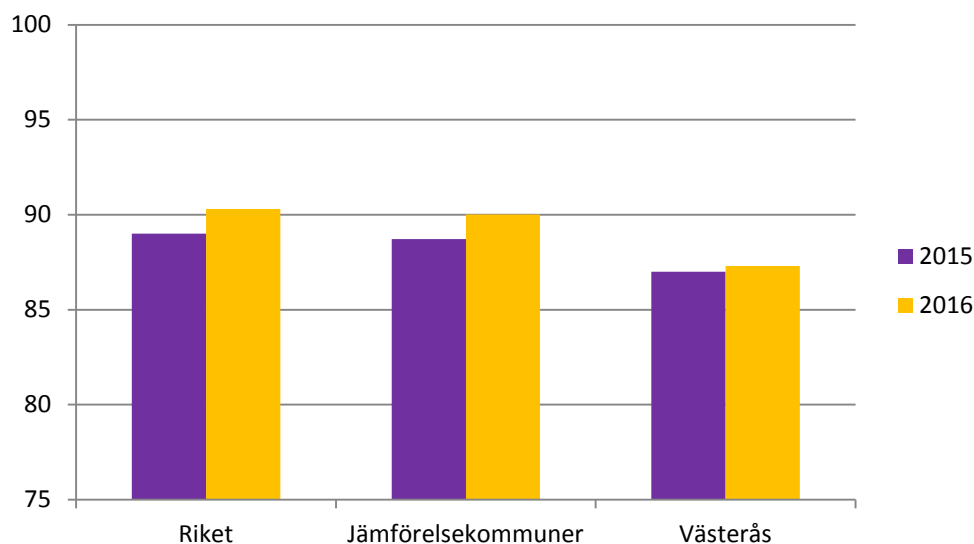
Andelen elever som nådde kunskapskraven i alla ämnen i årskurs 9 exklusive nyanlända och asylsökande sjunk även det. Västerås stad har minskat från 78 procent till 75 procent mellan de två senaste läsåren och samtidigt har våra jämförbara kommuner ökat från 78 procent till 81 procent. En stor orsak till det är att de fristående skolorna i Västerås har tappat resultatmässigt.

Andel elever med behörighet till gymnasiet läsåret 2015/2016, samtliga elever, både fristående och kommunala skolor (procent)

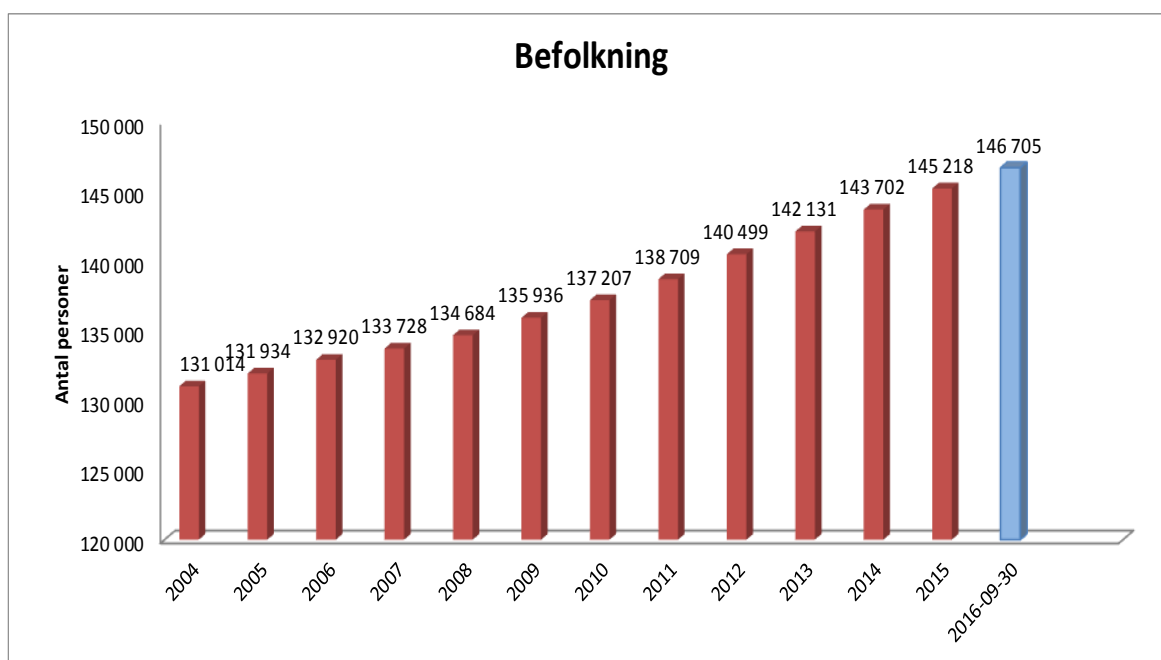


De elever som slutade årskurs 9 vårterminen 2016 innefattade nyanlända och asylsökande elever i högre utsträckning än tidigare år. Då den gruppen har svårt att nå godkända betyg under sin skoltid, innebär det att betygsresultaten som helhet försämrades, både i Västerås och i riket. Att Västerås hade en högre andel elever som var asylsökande och nyanlända än riket och våra jämförelsekommuner vårterminen 2016 bidrog till att andelen behöriga till gymnasiet sjönk mer i Västerås.

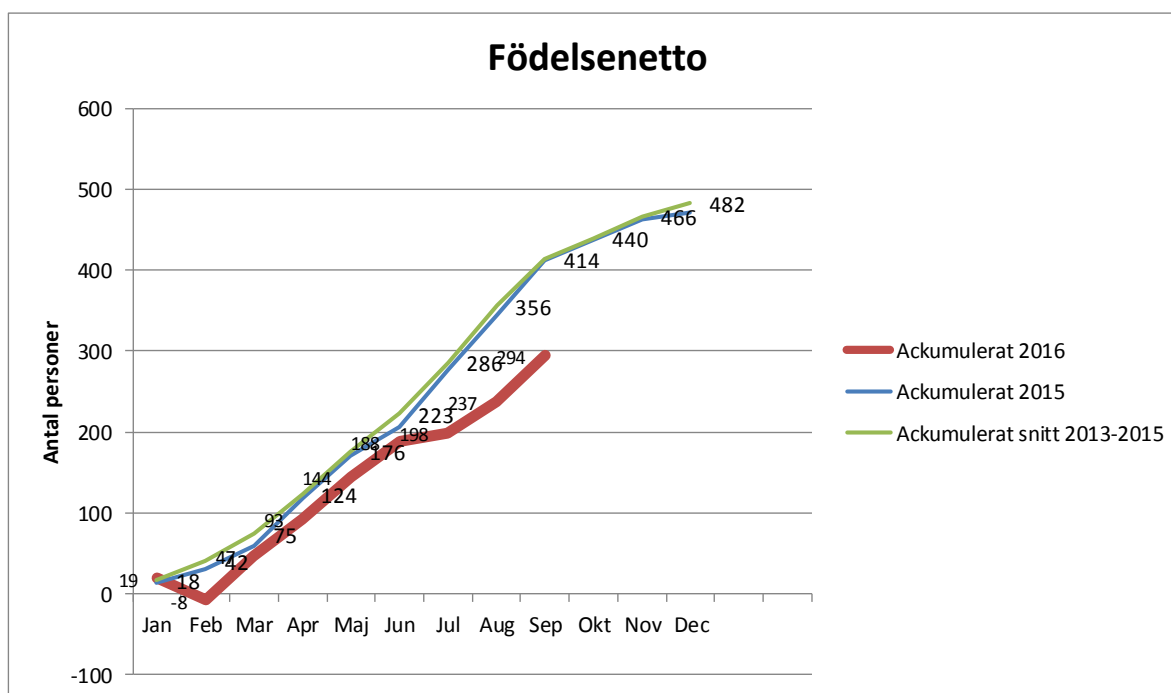
Andel elever med behörighet till gymnasiet läsåret 2015/2016, samtliga elever exklusive nyanlända och med okänd bakgrund (asylsökande), både fristående och kommunala skolor (procent)



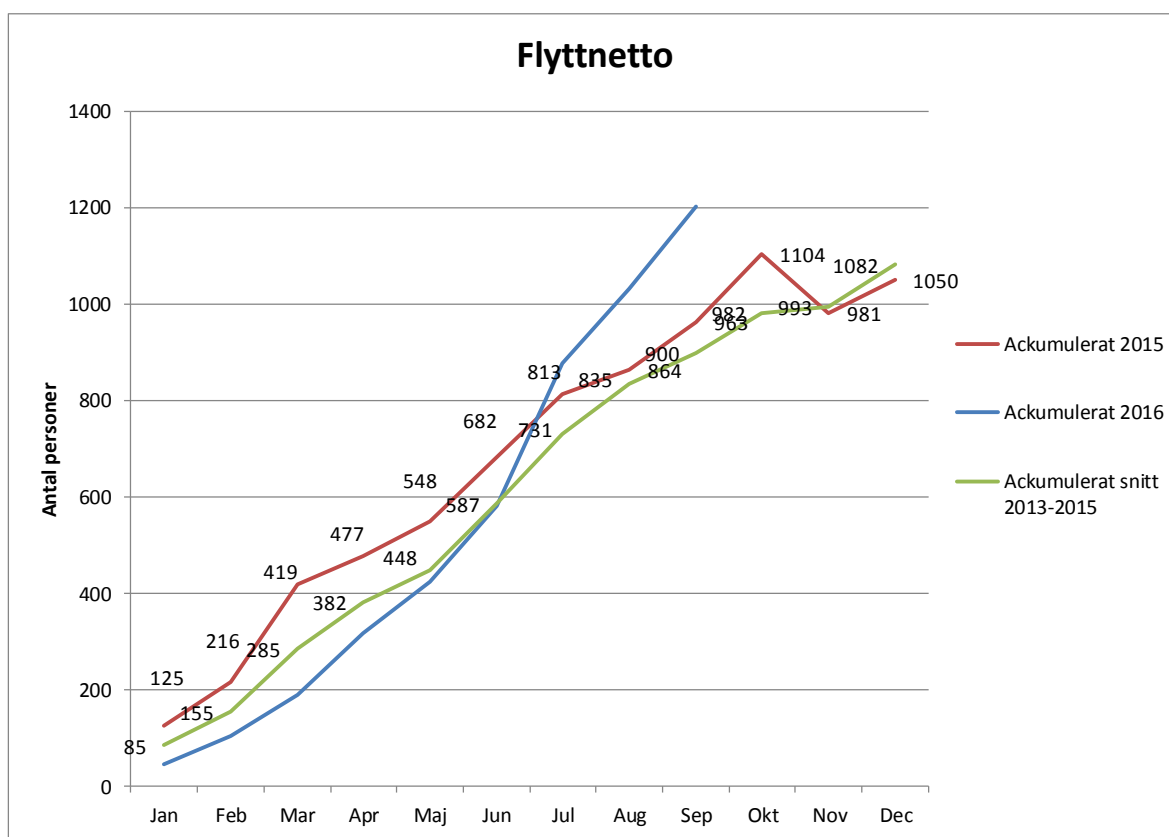
Om man ser till övriga elever (exklusive nyanlända och asylsökande elever) har andelen elever som är behöriga till gymnasiet ökat något i Västerås men ökningen är mindre än i riket och i jämförelsekommuner. Detta trots att Västerås redan tidigare låg på en lägre nivå. De kommunala skolorna i Västerås har förbättrat sina resultat lika mycket som kommunala skolor i riket, medan resultaten försämrats i fristående skolor i Västerås vilket är tvärt emot utvecklingen i riket. Vid resultat uppdelat på kön särskiljs elever med okänd bakgrund och ej nyanlända elever. 82 procent av pojkarna i Västerås blev behöriga till gymnasiet 2016 (om man bortser från asylsökande elever), medan motsvarande siffra för flickor var 88 procent.



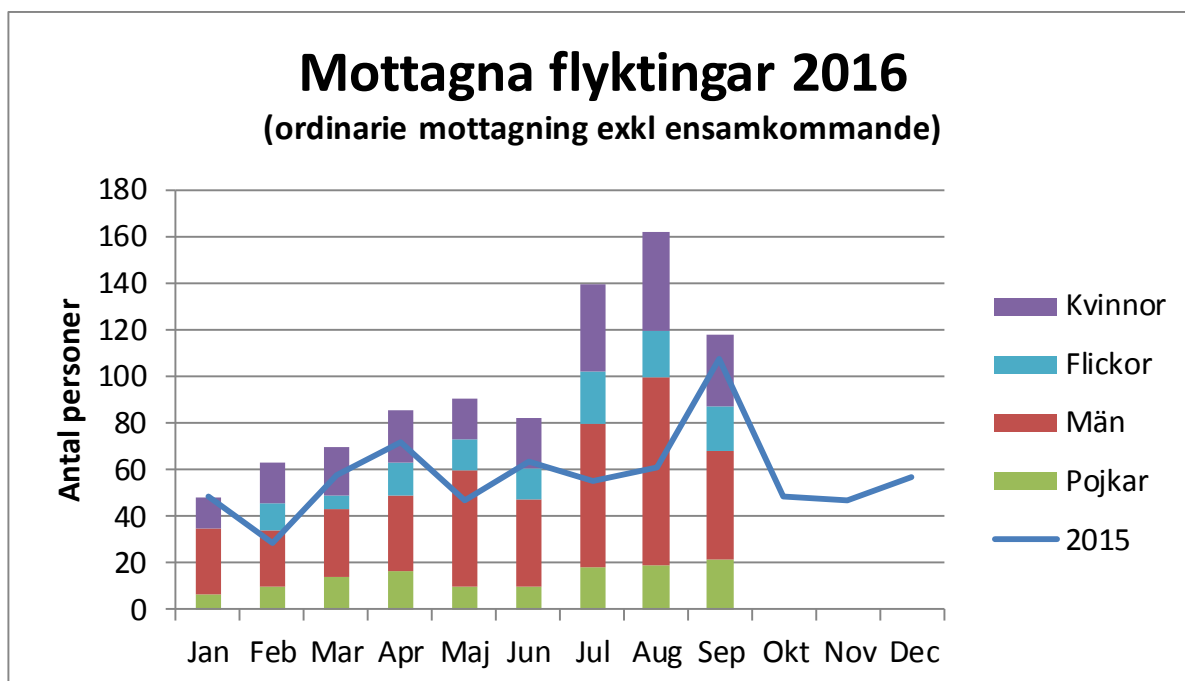
Västerås Stads befolkning fortsätter att öka. Befolkningsökningen under årets första två månader var relativt låg, höll en normal nivå mars till juni och har under kvartal tre varit relativt hög. I september var ökningen 247 personer till stor del beroende på ett relativt stor invandringsöverskott. Hittills i år har befolkningen ökat med knappt 1 500 personer.



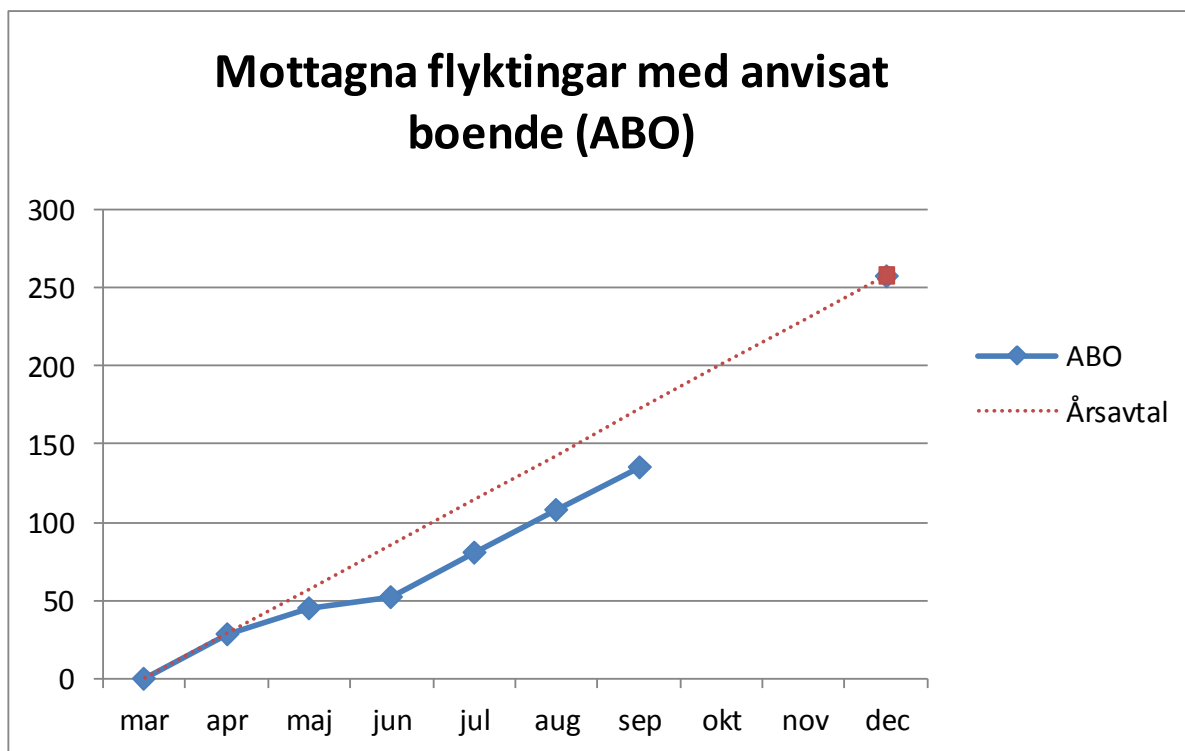
Det föddes 1 695 barn i Västerås 2015. Födelsenettet per september 2016 blev 57 personer och totalt i år ligger det på 294 personer. Totalt har 1 305 barn fötts till och med september 2016.



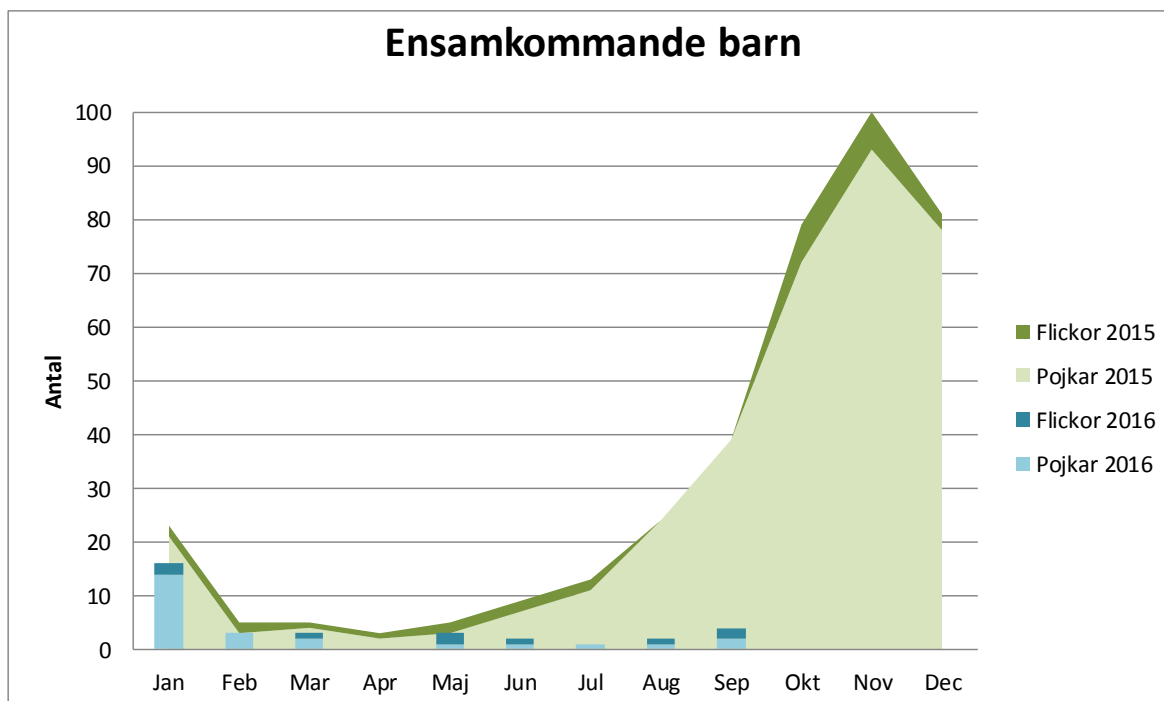
Flyttnettot består till största del av invandring. Invandringsöverskottet i januari-september är 738 personer och inrikes flyttöverskott 465 personer.



I juli-september har Västerås stad tagit emot klart fler flyktingar än föregående månader samt i jämförelse med samma period 2015. Det är i framförallt gruppen första kommunplacering som ökat det vill säga det är asylsökande som kommit till Västerås som första kommun och nu fått uppehållstillstånd och då räknas som flykting istället för asyl. Till och med september i år har vi tagit emot 860 flyktingar. Andelen män eller pojkar ligger konstant på mellan 60-70 procent.

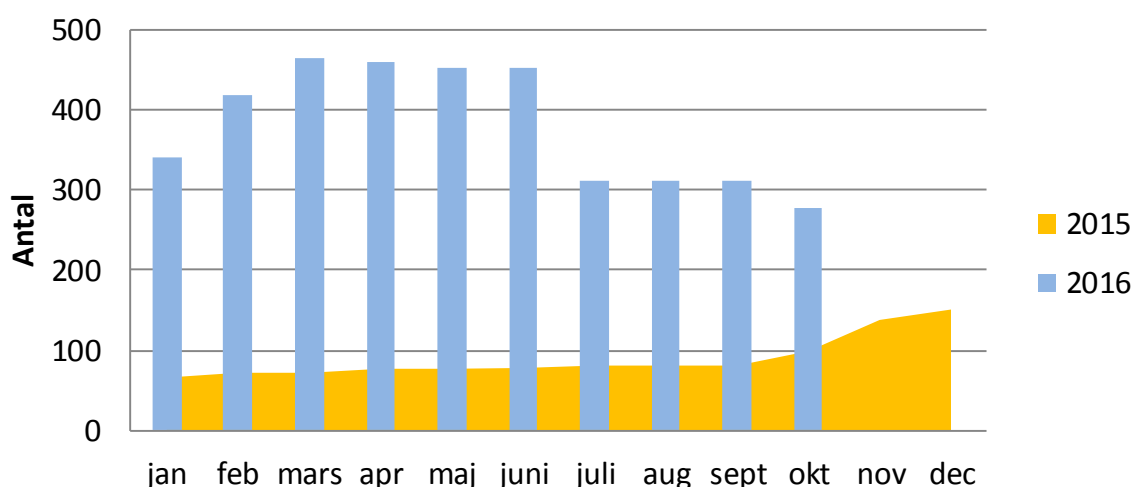


Den första mars 2016 trädde en ny lag i kraft där samtliga kommuner bli skyldiga att, efter anvisning, ta emot nyanlända för bosättning. Västerås stad ska ta emot och ordna bostad åt 258 flyktingar under 2016. Hittills i år har inte takten att ordna fram bostäder varit tillräcklig vilket medför en utmaning för årets sista kvartal där takten behöver öka samtidigt som prognosen på tillgängliga bostäder ser sämre ut. Alternativa bostadslösningar söks.



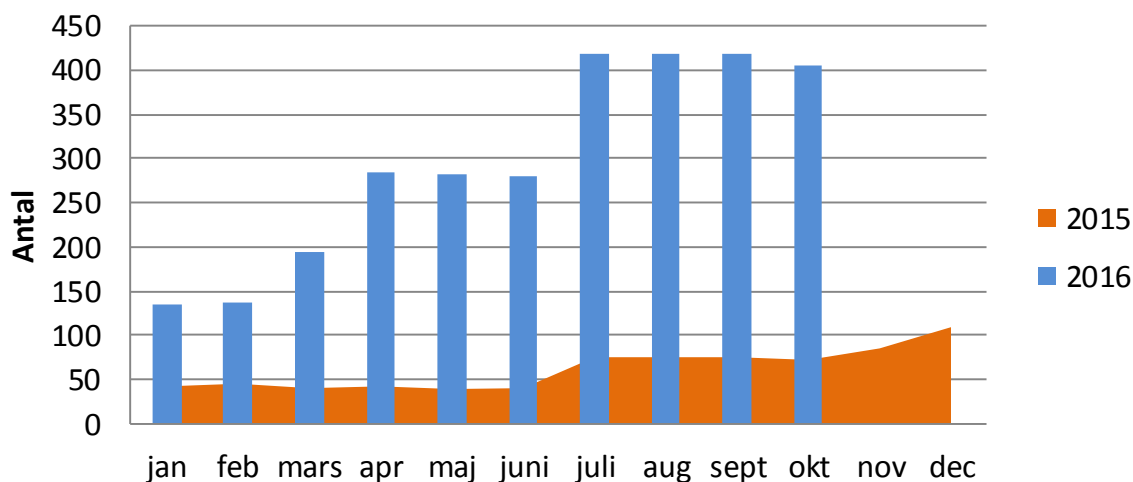
I början av året har det kommit ensamkommande flyktingbarn i samma omfattning som i början av förra året men inte alls lika många som i slutet av 2015. Till och med september i år har det kommit 25 pojkar och 9 flickor.

Grundskola F-9 o grundsärskola Asylsökande elever i Västerås skolor

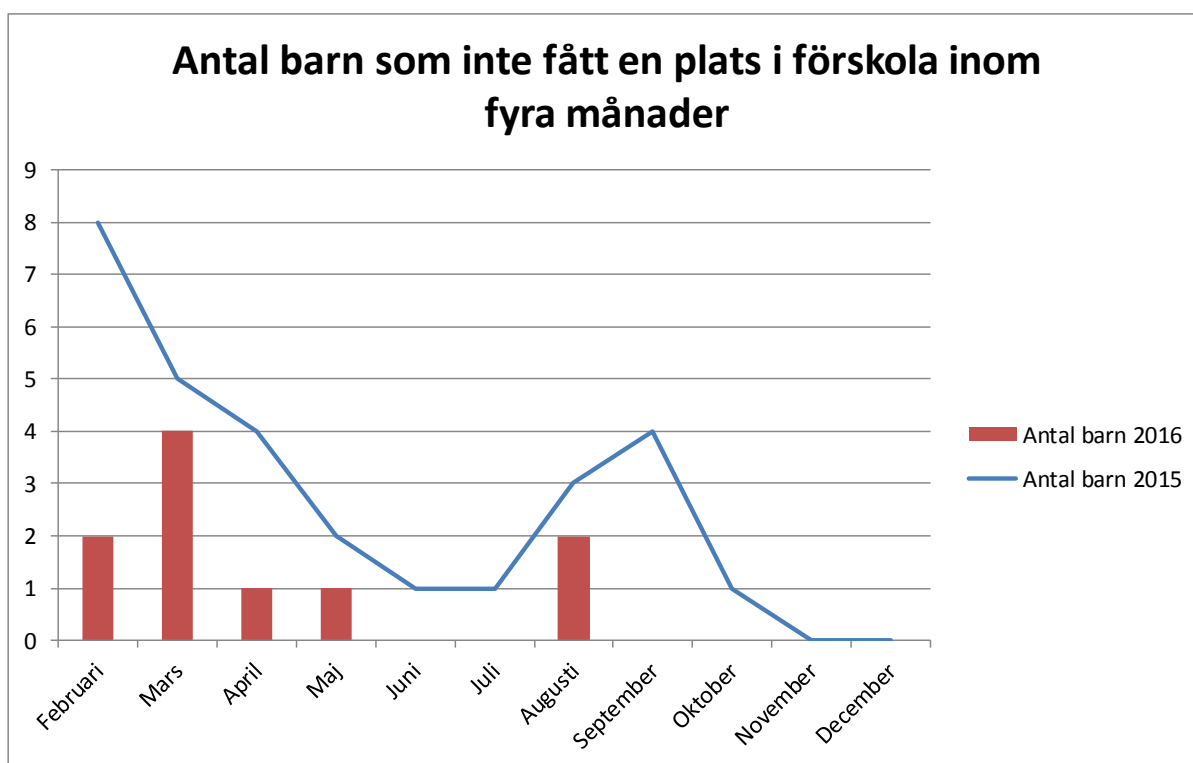


Antalet elever i grundskolan i asylprocess är i september 279 stycken och 59 barn i förskolan. Skolgången för asylsökande finansieras av statsbidrag. I januari i år startade en skola för asylsökande på Bäckby. Relativt många elever har gått från grundskola till gymnasieskola till höstterminen 2016.

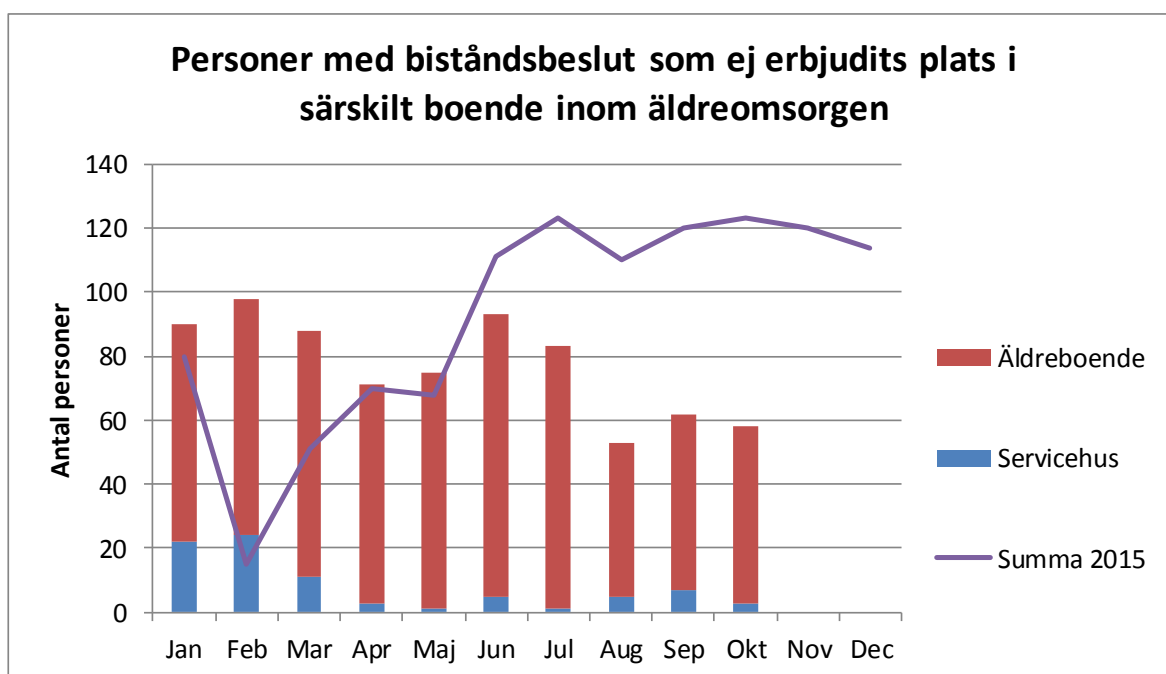
Gymnasium o gymnasiesärskola Asylsökande elever i Västerås skolor



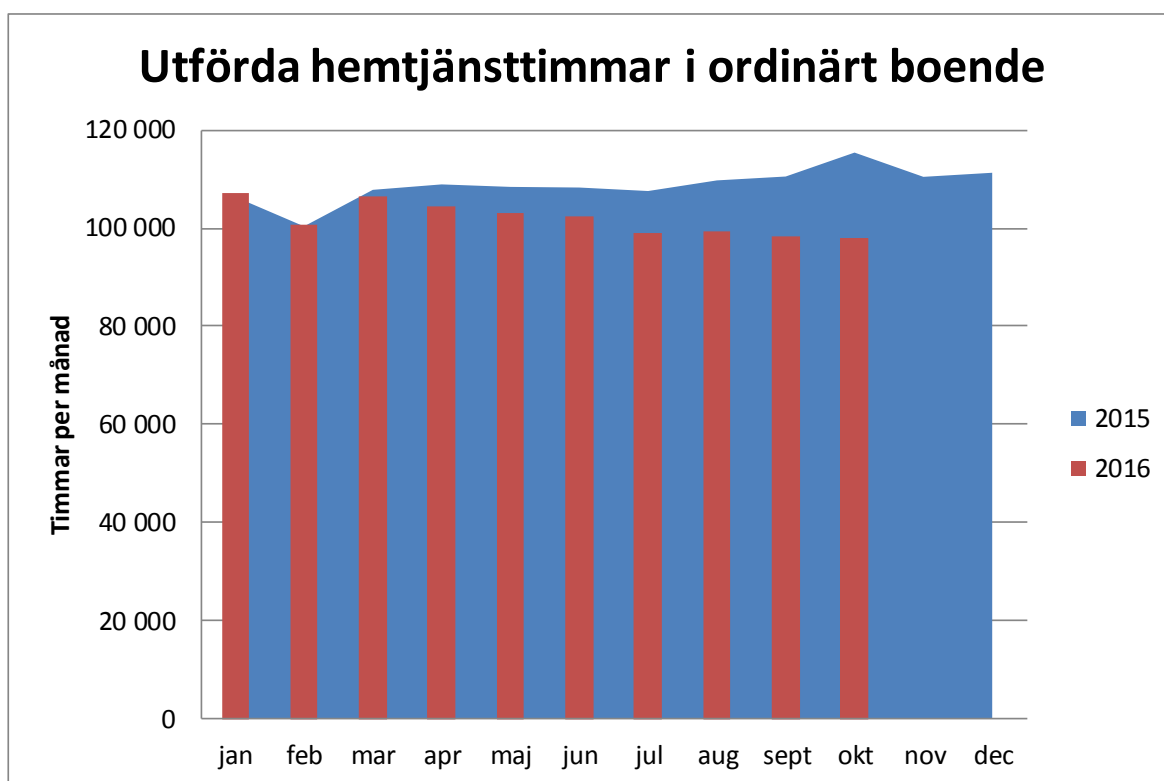
I gymnasieskolan fanns i september 406 asylsökande elever. Den relativt kraftiga ökningen i april i år är de ensamkommande ungdomarna som kom hösten 2015. I augusti startade en gymnasieskola i Wenströmska skolans lokaler för språkinträdning där flera av de nytilkomna asylsökande till höstterminen nu går.



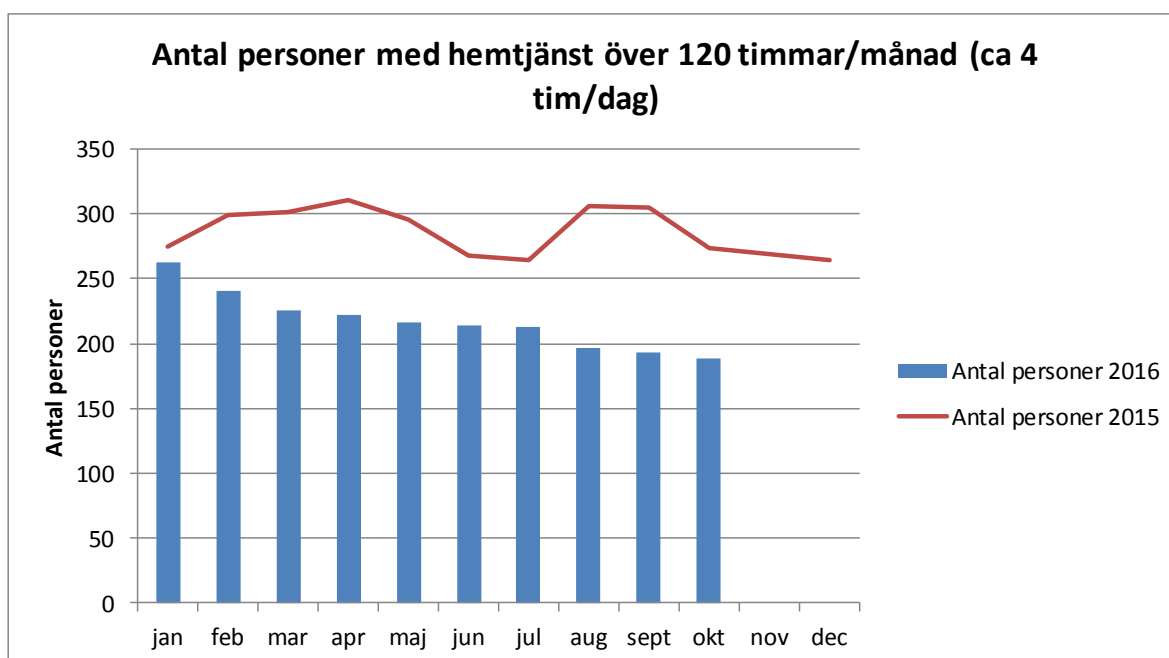
Det är relativt få barn som ej får plats i förskola inom 4 månader. Siffrorna är ackumulerade, dvs. barn som till exempel redan i januari inte fått plats i förskolan inom 4 månader finns med varje månad fram tills dess att de fått plats. I statistiken ingår inte de som enbart söker plats till fristående förskolor, då platsgarantin inte gäller då. I september månad var det inget barn som ej fått plats inom 4 månader.



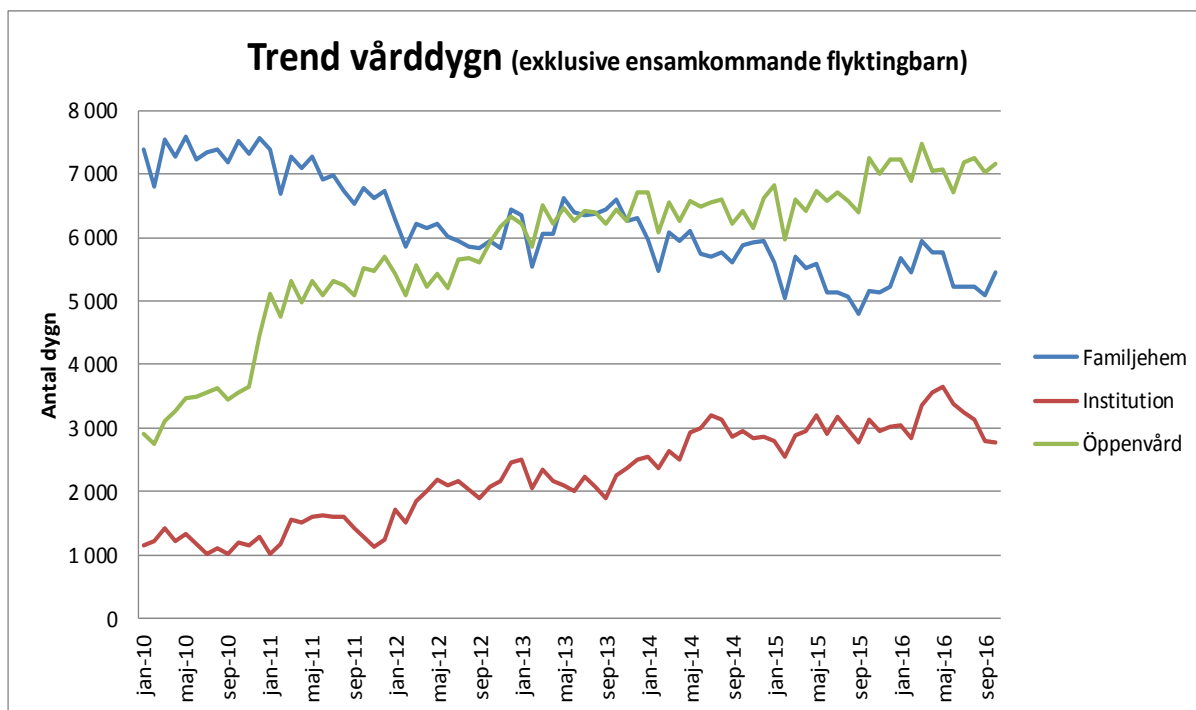
Den sista oktober köade 3 personer, som inte tidigare blivit erbjudna en plats, till plats på servicehus. Ytterligare 14 köade men har tackat nej en eller flera gånger. Det var också 55 personer som köade till ett äldreboende (ålderdomshem och gruppboenden), samt 40 som har tackat nej en eller flera gånger till erbjudet äldreboende.



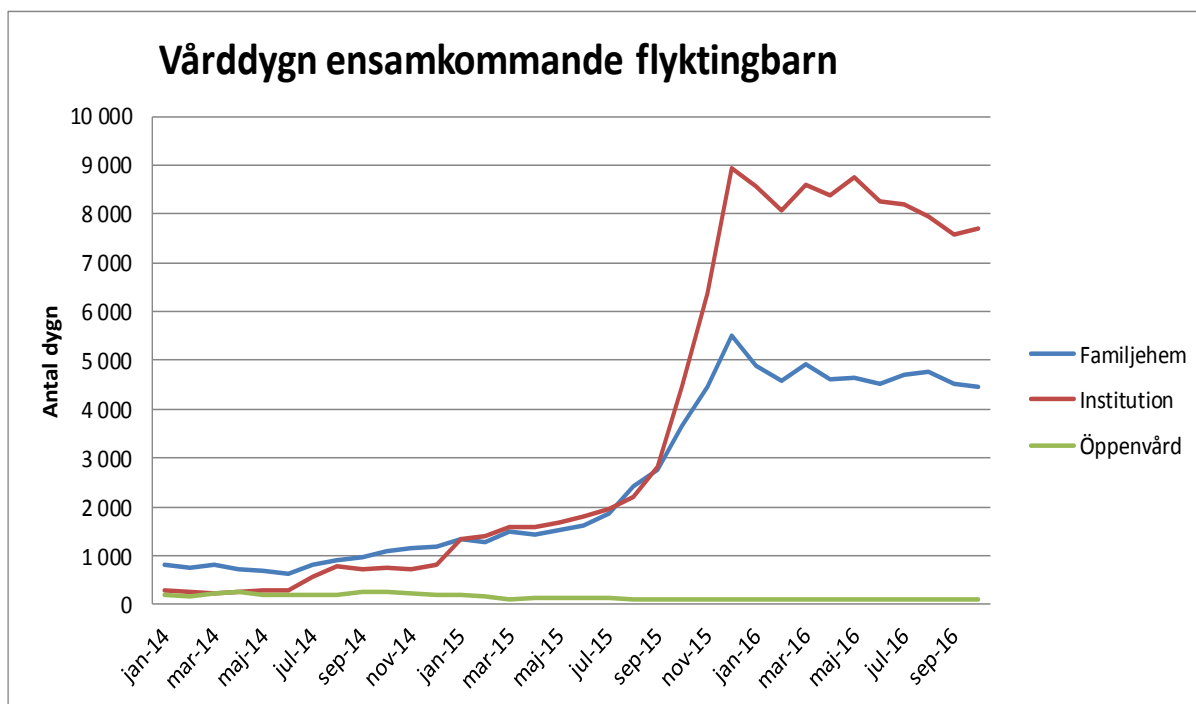
Tabellen visar hemtjänsttimmar för både äldre och personer med funktionshinder boende i eget hem. Antalet hemtjänsttimmar fortsätter neråt. Kostnaderna för hemtjänst är drygt 46,5 mnkr högre än budgeterat för januari-oktober men budgetavvikelsen i oktober på -2,5 mnkr är cirka 3,5 mnkr bättre än årets första månader då underskottet jämfört med budget låg på cirka 6 mnkr per månad.



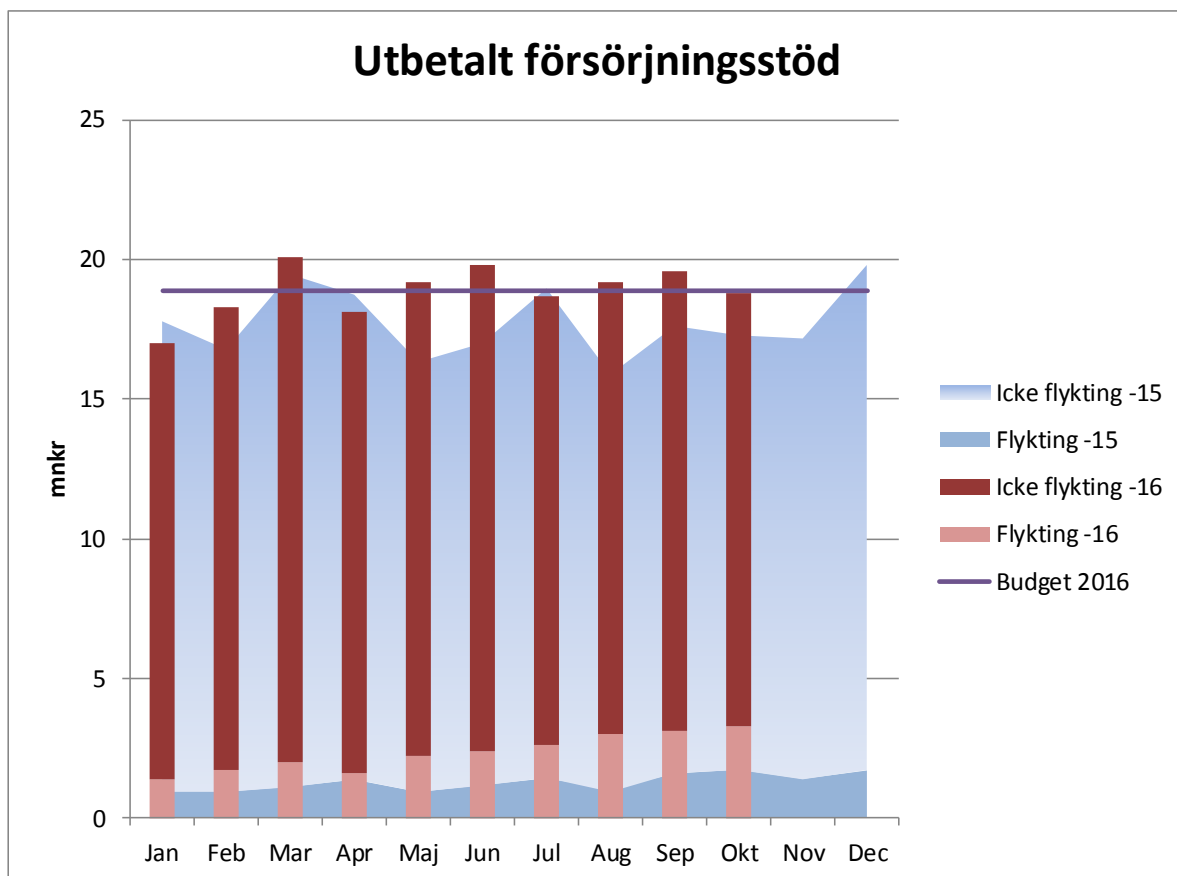
Antalet personer med beviljad hemtjänst över 120 timmar i månaden sjunker. Andelen som behöver mer än 120 timmar sjunker stadigt från att ha utgjort 10 % för ett år sedan till knappt 7 % nu.



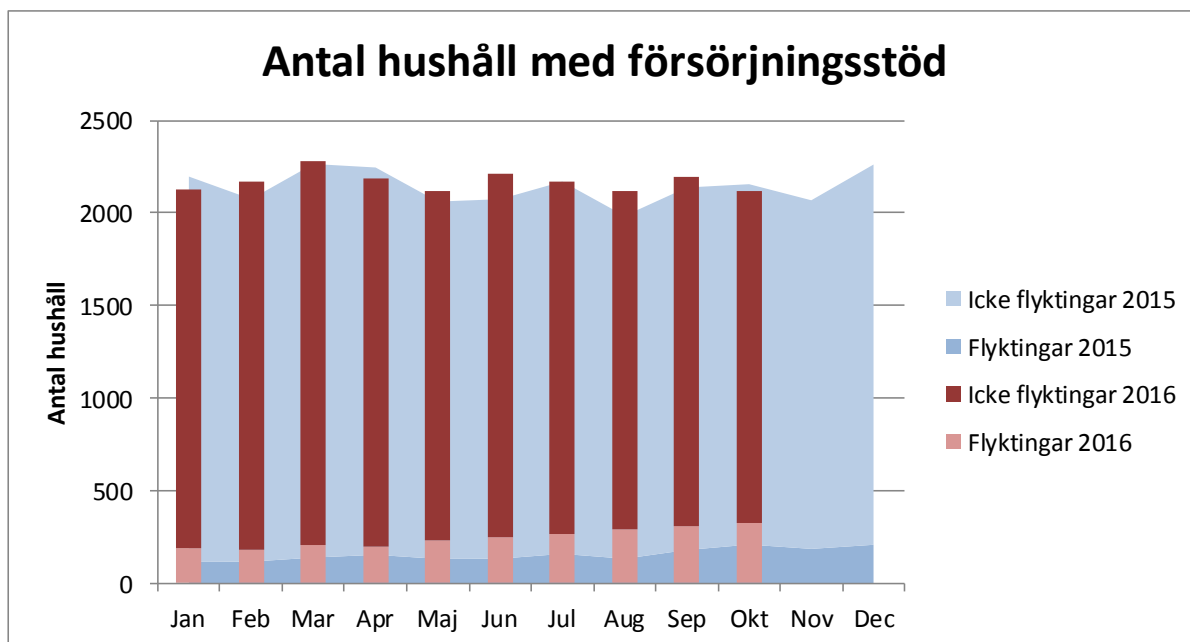
Vårddygnen för vuxna, ungdomar och barn ihopslagna visar en nedåtgående trend över tid för familjehem, medan institutionsvården och öppenvården ökar.



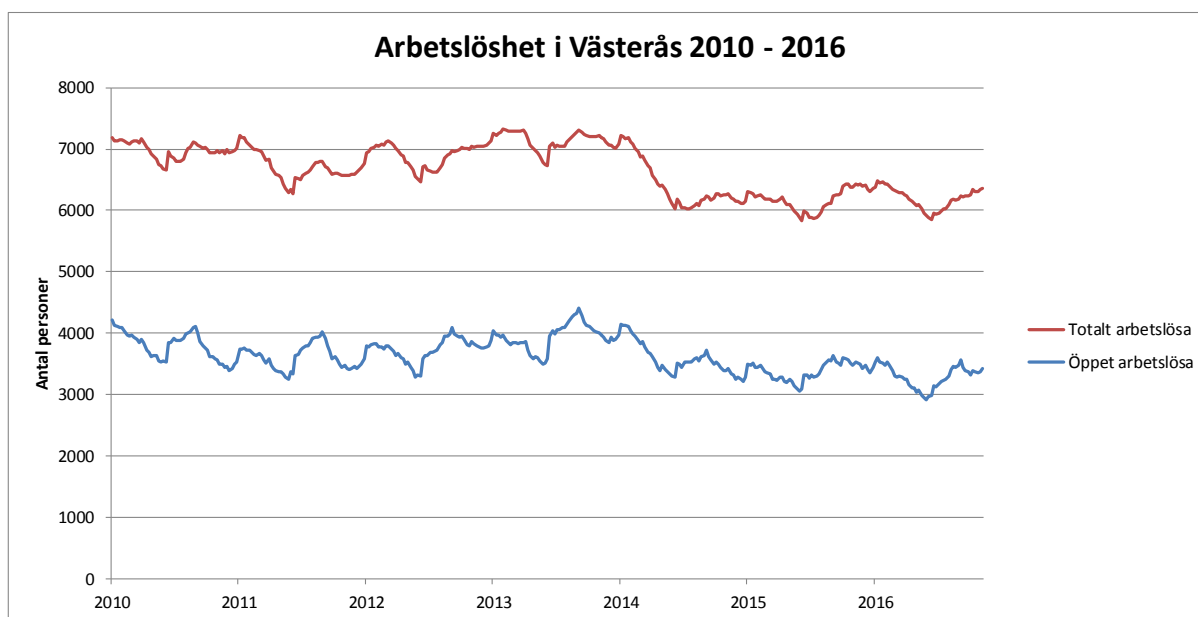
Vårddygnen för ensamkommande flyktingbarn är fortsatt höga. Antalet ensamkommande barn som anlänt under 2016 är en kraftig minskning mot 2015. Totalt har Västerås stad tagit emot 34 barn till och med september.



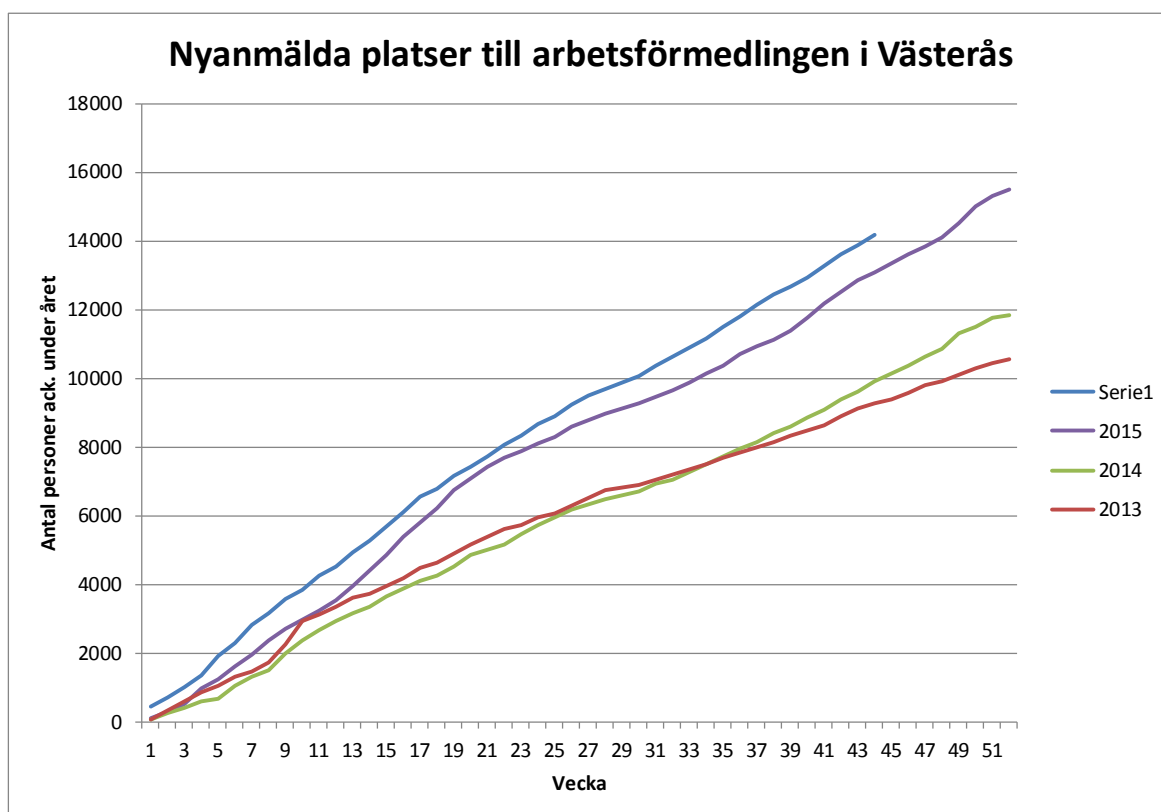
Totalt utbetalt försörjningsstöd har ökat med drygt 7 % eller 12,9 mnkr för perioden januari - oktober jämfört med föregående år. Den totala kostnaden ligger på budgeterad nivå för samma period.



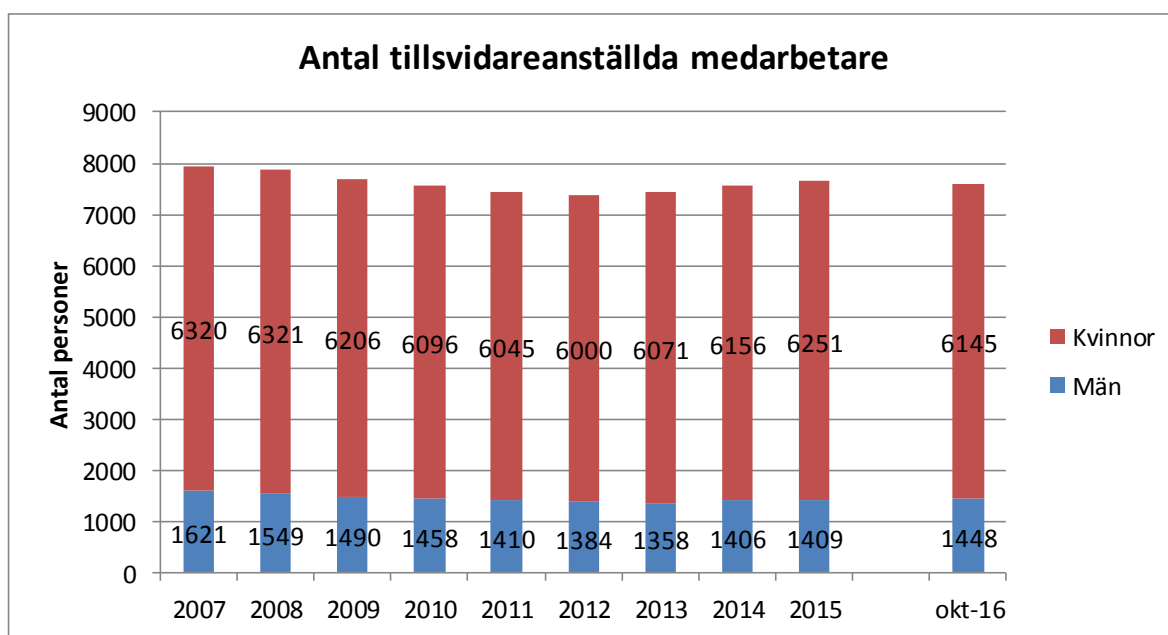
Antalet hushåll som har fått försörjningsstöd i oktober är cirka 9 procent högre än jämfört med samma månad förra året. Flyktingar står för cirka 15 procent av hushållen som erhållit försörjningsstöd i oktober. Vid utgången av oktober var det 2 123 hushåll som erhöll försörjningsstöd.



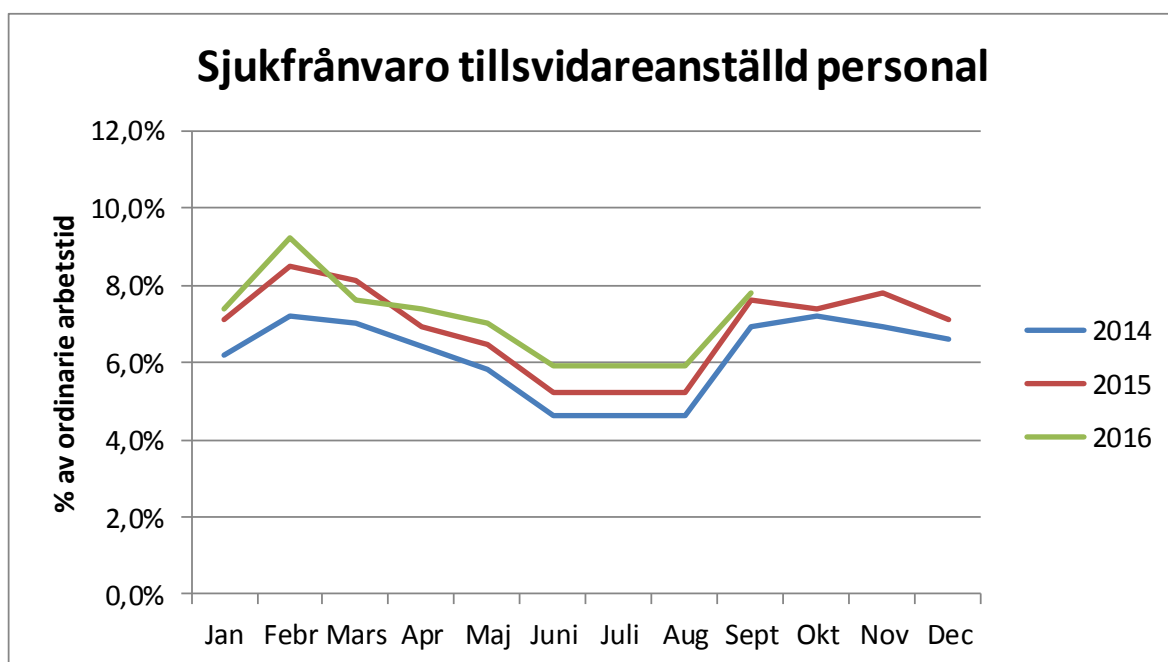
Öppet arbetslösa ligger på drygt 3 400 personer i slutet av oktober vilket är cirka 50 färre än samma period förra året. Totalt är drygt 6 300 personer arbetslösa. Cirka 57 procent av de arbetslösa är män och 43 procent kvinnor. Arbetslösheten har stigit under sommaren vilket den gör varje år.



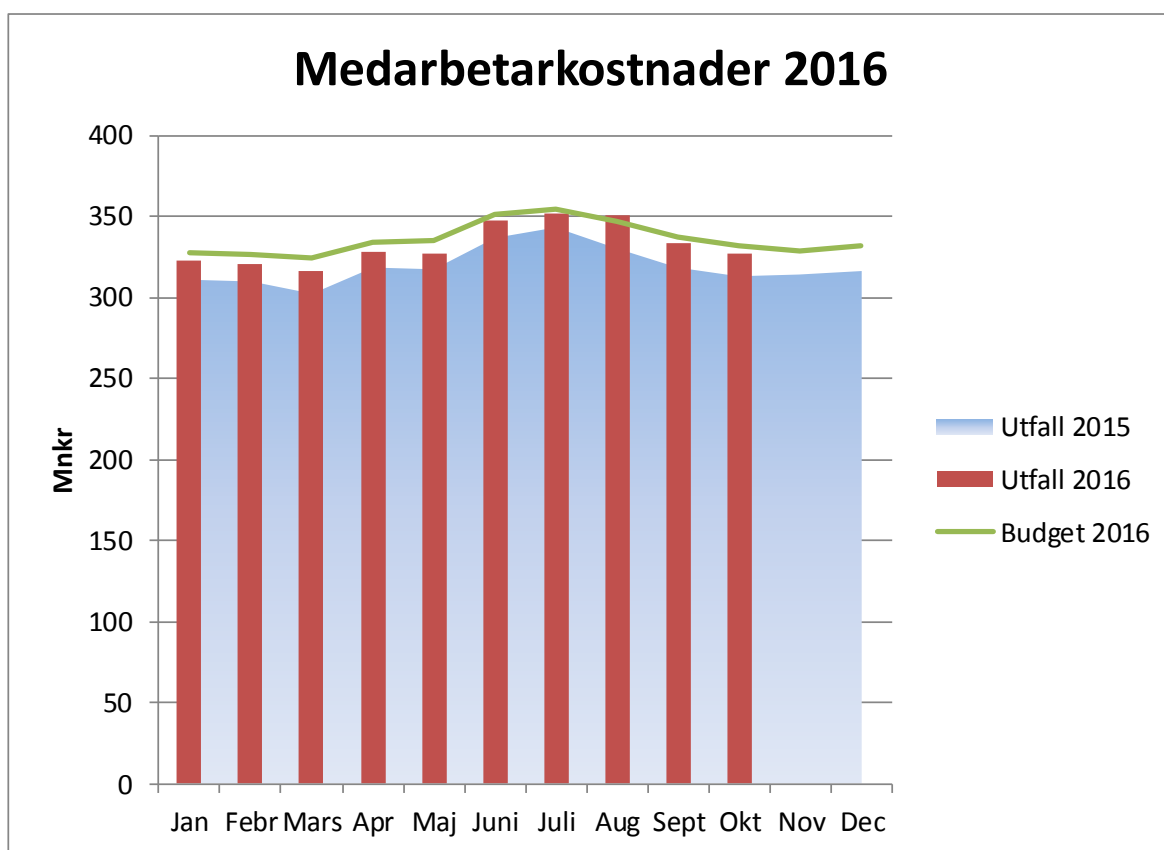
Antalet nyanmälda platser till arbetsförmedlingen var i slutet av september uppe i drygt 14 100 vilket är 1 100 platser fler än motsvarande period förra året och långt över åren dessförinnan.



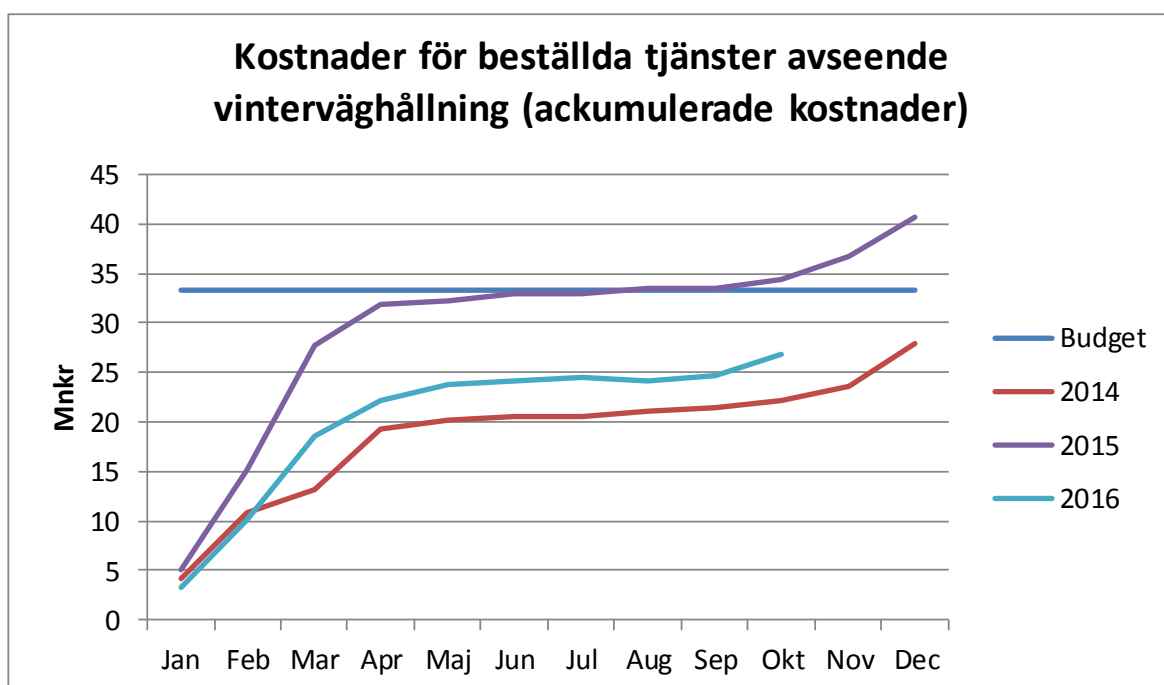
Antalet tillsvidareanställda har minskat med 100 personer från årets början. Andelen män är ca 19 procent. Andelen visstidsanställda har hållit sig på en jämn nivå de senaste åren och är nu ca 29 procent. Antalet visstidsanställda är drygt 200 fler än i oktober 2015. En ökning av visstidsanställningar sker under sommarmånaderna då vikarier sätts in framförallt i vården.



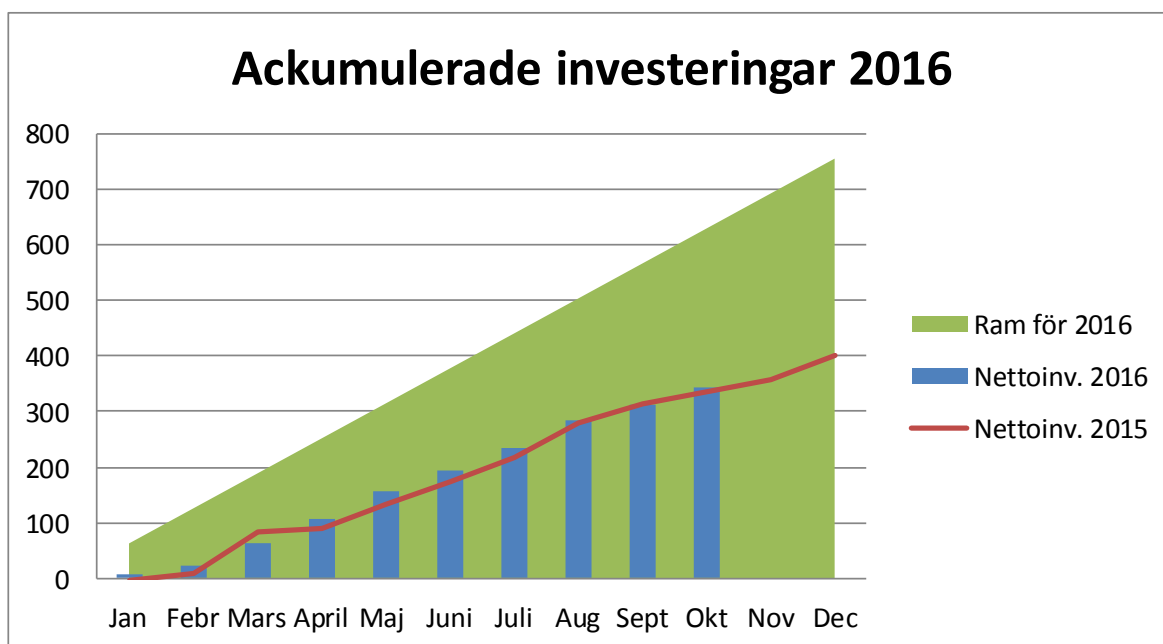
Sjukfrånvaron fortsätter att ligga på en hög nivå. Sjukfrånvaron är högre än föregående år. För kvinnor ligger sjukfrånvaron på 8,6 procent i september månad och motsvarande siffra för män är 5,1 procent. Orsaker till den relativt höga sjukfrånvaron kan vara en högre psykisk ohälsa samt förändringar i försäkringssystemen.



Medarbetarkostnaderna fortsätter att ligga strax under budget totalt sett för året. Löneökningar för kommunals medlemmar blev klara i oktober och betalas ut retroaktivt i november.



Kurvan för vinterväghållning är brant i början av året för att sedan plana ut. Årets kostnader är något lägre än förra året då det var betydligt fler stora pådrag och fler saltningstillfällen av de stora trafiklederna 2015.



Hittills i år summerar investeringarna till 342,4 mnkr. Årets ram är 754 mnkr. Utfall mot ram följer tidigare år.

EKONOMISKT RESULTAT				
	Budget 2016	Prognos 2016	Avvikelse	Rev prognos
Verksamhetens nettokostnader	7 248	7 066	-182	7 034
Skatteintäkter och utjämning	7 296	7 349	53	7 361
Finansnetto	53	37	-16	23
RESULTAT exkl reavinster	100	163	63	180
Reavinster	0	157	157	170
RESULTAT	100	320	220	350

De pedagogiska nämnderna och Individ- och familjenämnden prognostiserar relativt stora överskott för 2016 medan Äldrenämnden prognostiserar ett underskott på ca 56 mnkr. Det är främst hemtjänstverksamheten som är orsak till det underskottet. Totalt sett redovisar nämnder och styrelser en prognos som är cirka 119 mnkr (exklusive reavinster) bättre än budget varav 64 mnkr är kopplat till exploateringsverksamheten. Skatteintäktsprogno sen förbättras med 12 mnkr jämfört med delår 2 medan finansnettot försämras med 14 mnkr. Detta på grund av dels underskott i flygplatsverksamheten vilket leder till att den budgeterade utdelningen från Stadshus AB till Västerås stad på 12,5 mnkr prognostiseras utgå och dels på grund av negativ ränta hos Västerås stads bank vilket medför en kostnad på stadens likvida medel från och med november 2016.

Osäkra poster utöver prognos

Västerås stad har sökt ett statsbidrag för ökat bostadsbyggande. Ersättningen behöver dock inte gå till sådan verksamhet utan kan ses som ett generellt bidrag. Totalt sett finns det 1,8 miljarder avsatta i detta bidrag som avser bostadsbyggande perioden hösten 2015 till våren 2016. Det är i dagsläget oklart hur stor del Västerås stad får av detta bidrag

MÅNADSAVSTÄMNING OKTOBER 2016				
DRIFTREDOVISNING (mnkr)	Prognos per den 31 aug			Per 30 okt
	Budget 2016	Prognos 2016	Avvikelse	Reviderad prognos
Anslagsfinansierad verksamhet				
Förskolenämnd	873,3	862,6	10,7	
Grundskolenämnd	1 607,0	1 588,6	18,4	
Utbildnings- och arbetsmarknadsnämnd	700,0	700,8	-0,8	
Individ- och familjenämnd	758,0	749,8	8,2	45,2
Nämnden för pers m funktionsneds	718,7	722,4	-3,7	
Äldrenämnd	1 344,6	1 400,4	-55,8	
Teknisk nämnd	400,6	398,6	2,0	0,0
Kulturnämnd	186,6	182,0	4,6	
Nämnd f idrott och friluftsliv	167,1	165,3	1,8	
Byggnadsnämnd	24,8	24,8	0,0	
Miljö- och konsumentnämnd	20,3	20,3	0,0	
Skultuna kommundelsnämnd	101,1	97,0	4,1	7,0
Kommunstyrelse, kommunfullmäktige	178,8	175,1	3,7	0,0
Kommunrevision	3,5	3,4	0,1	
Överförmyndarnämnd	11,8	11,8	0,0	
Valnämnd	1,7	1,7	0,0	
Summa	7 097,9	7 104,6	-6,7	
Intäktsfinansierad verksamhet				
Styrelse för Västerås stads Vård och Omsorg	-0,6	12,8	13,4	17,8
Styrelse för Konsult och Service	0,0	0,0	0,0	
Fastighetsnämnd exkl reavinster och exploatering	4,6	7,5	2,9	
Fastighetsnämnd exploateringsverksamhet	3,8	67,5	63,7	
Fastighetsnämnd reavinster	0,0	156,9	156,9	169,5
Teknisk nämnd, avfall och återvinning	0,0	0,0	0,0	
Styrelsen för Stöd, Fritid och Entreprenad	0,0	3,2	3,2	7,2
Summa	7,8	247,9	240,1	
Totalt styrelser och nämnder	7 090,1	6 856,7	233,4	
Centralt finansierat				
Mälardalens brand- o räddningsförbund	71,6	71,6	0,0	
Interna kostnader, pensionsavst. m.m.	51,0	69,6	-18,6	
KS Kommungemensam reserv	22,5	2,5	20,0	
Social resursfond	0,0	4,5	-4,5	
Central lönepott	8,0	8,0	0,0	
Övrigt centralt	5,1	5,1	0,0	
Tjänsteköp VMNAB	0,0	0,0	0,0	-10,0
Merkostnad flykting	0,0	48,0	-48,0	-61,3
Summa	158,2	209,3	-51,1	
TOTALT	7 248,3	7 066,0	182,3	214,2
TOTALT exkl reavinster	7 248,3	6 909,1	25,4	44,7

Kommentar till reviderad prognos

De pedagogiska nämndernas prognos är oförändrad trots att KS beslutade om att bevilja ytterligare 13,3 mnkr för att täcka merkostnader för asylsökande elever. Lägre volymer i kommunal gymnasieskola samt eventuell återbetalning av statsbidrag för lågstadiesatsning är orsaken till det.

Individ- och familjenämndens prognos förbättras dels på grund av ökat överskott i verksamheten för ensamkommande barn och dels på grund av byte av periodiseringsmall för vårdkostnader. Överskottet är av engångskaraktär under 2016 och påverkar inte de ekonomiska förutsättningarna 2017. Hänsyn är tagen i prognos till att 37,5 mnkr periodiseras till 2017.

Styrelsen för Västerås stad Vård och omsorg förbättrar sin prognos på grund av genomförda åtgärdsplaner, vakanser samt HVB för ensamkommande.

Försäljning av tomträtter är nu uppe i 169,5 mnkr (157 mnkr i delår 2).

Omfördelning från koncernbidrag till tjänsteköp 10 mnkr VMNAB.

Prognos för merkostnad flykting 13,3 mnkr högre än delår 2 på grund av större volym asylsökande i skolan.

Mindre justeringar av prognoser i Teknisk nämnd, Kommunstyrelse, Skultuna kommunalnämnd samt Styrelsen för stöd, fritid och entreprenad.