



VÄSTERÅS STAD

# FINANSRAPPORT

2016-03-31

Internbanken

## Sammanfattning av månaden

**Räntebärande nettotillgång:** Har minskat med 139 mnkr till 947 mnkr från föregående månad. Under månaden betalades pensionavgift med 129 mnkr vilket står för merparten av minskningen.

**Upplåning:** Har minskat med 62 mnkr till totalt 8 457 mnkr.

**Utlåning:** Utlåningen via styckelån samt kontokreditssystemet har ökat med 20 mnkr till totalt 8 241 mnkr.

**Likviditetsreserven:** Reserven täckte vid månadsskiftet inte den kommande månadens förfall, men då Västerås stad även har 2 000 mnkr i outnyttjade back-up faciliteter ligger vi fortfarande med god marginal inom Finansriktlinjerna

**Pensionsfonden:** Marknadsvärdet har stigit med 12 mnkr till 766 mnkr. Total värdeförändring i år är -12 mnkr. Real värdeökning de senaste fem åren är 6,8%/år. Målet är minst 3%.

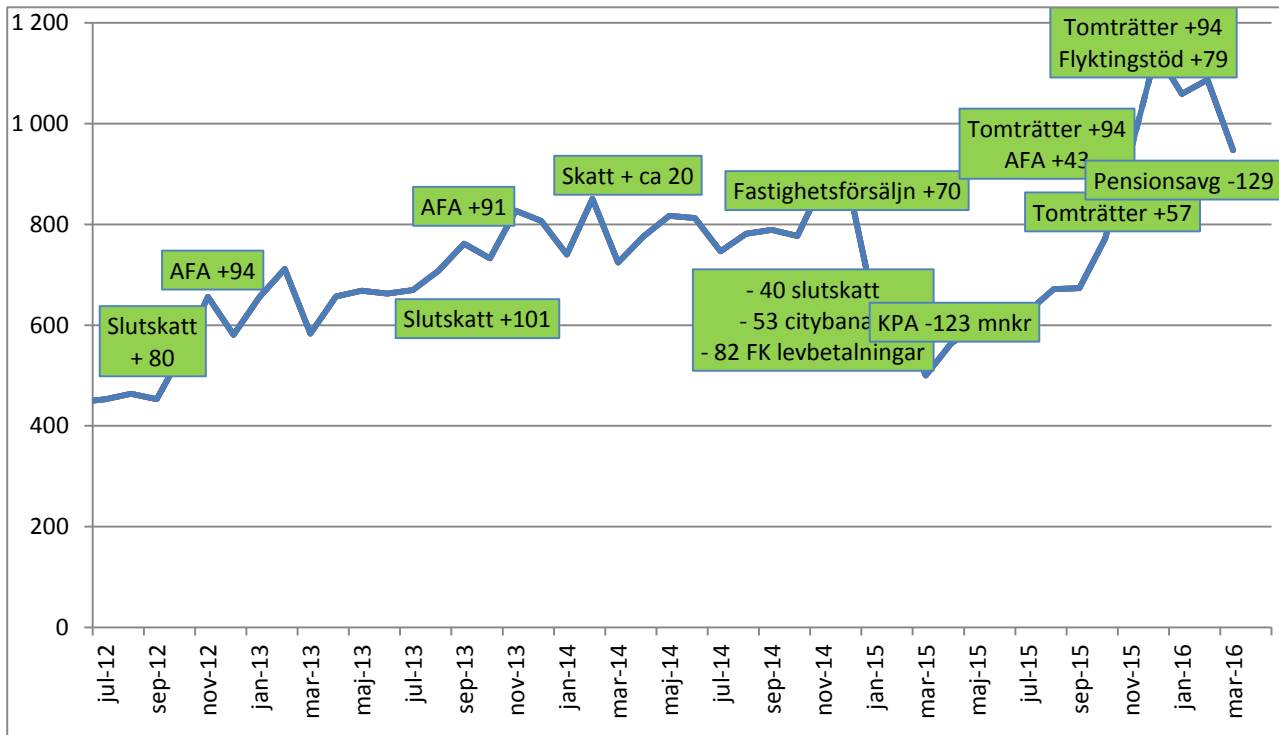
### Övrigt:

**Kreditbetyg (rating):** Kreditvärderingsinstitutet Standard & Poor's har i mars bekräftat stadens kreditbetyg till högsta möjliga, AAA med stabila utsikter. Betyget motiverades främst av att den finansiella styrningen av koncernens låneskulder är "mycket stark".

**Banktillgodohavanden:** Likviditetsreserven, inklusive stadens egen kassa, (1 390 mnkr) placeras nu till 0 %. Då flera banker idag infört negativa räntor så ligger vi nu nära dom limiter per bank som är fastställda i Finansriktlinjerna, för att vi ska undvika att betala för att ha pengar på banken. Översyn av detta är på gång.

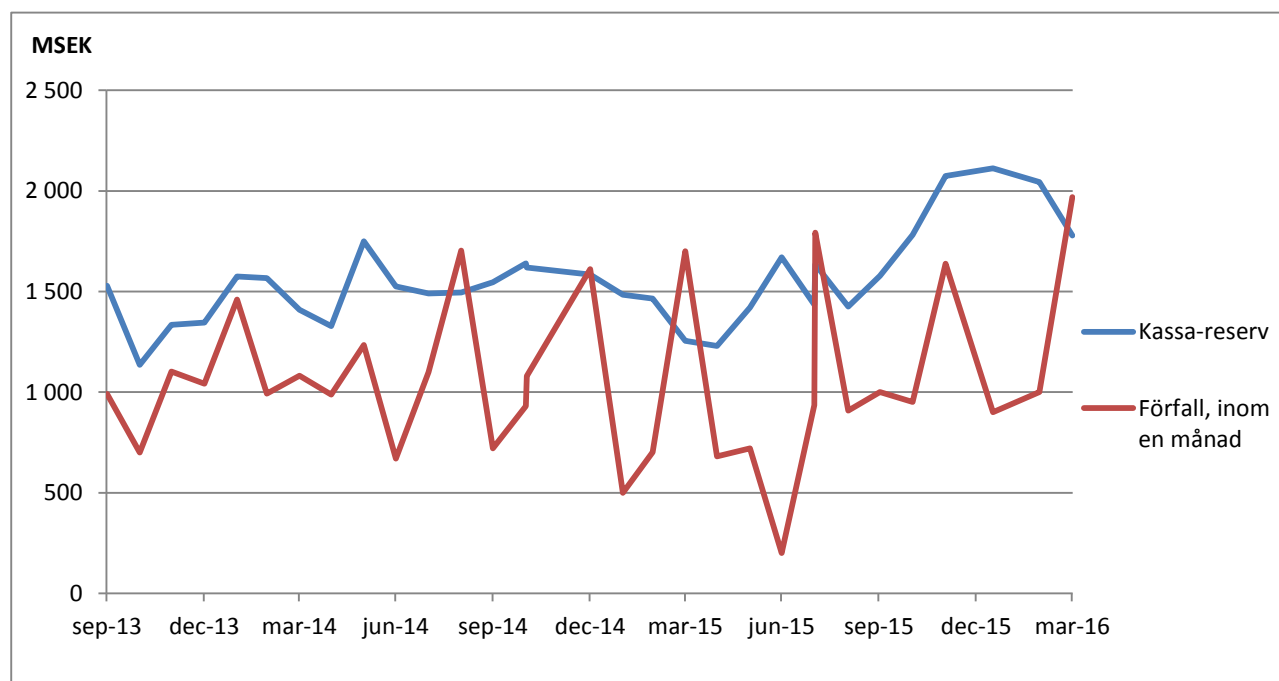
## Räntebärande nettotillgång

Stadens räntebärande nettotillgång är de räntebärande tillgångarna (exkl förlagslån), minus de räntebärande skulderna



## Kassareserv

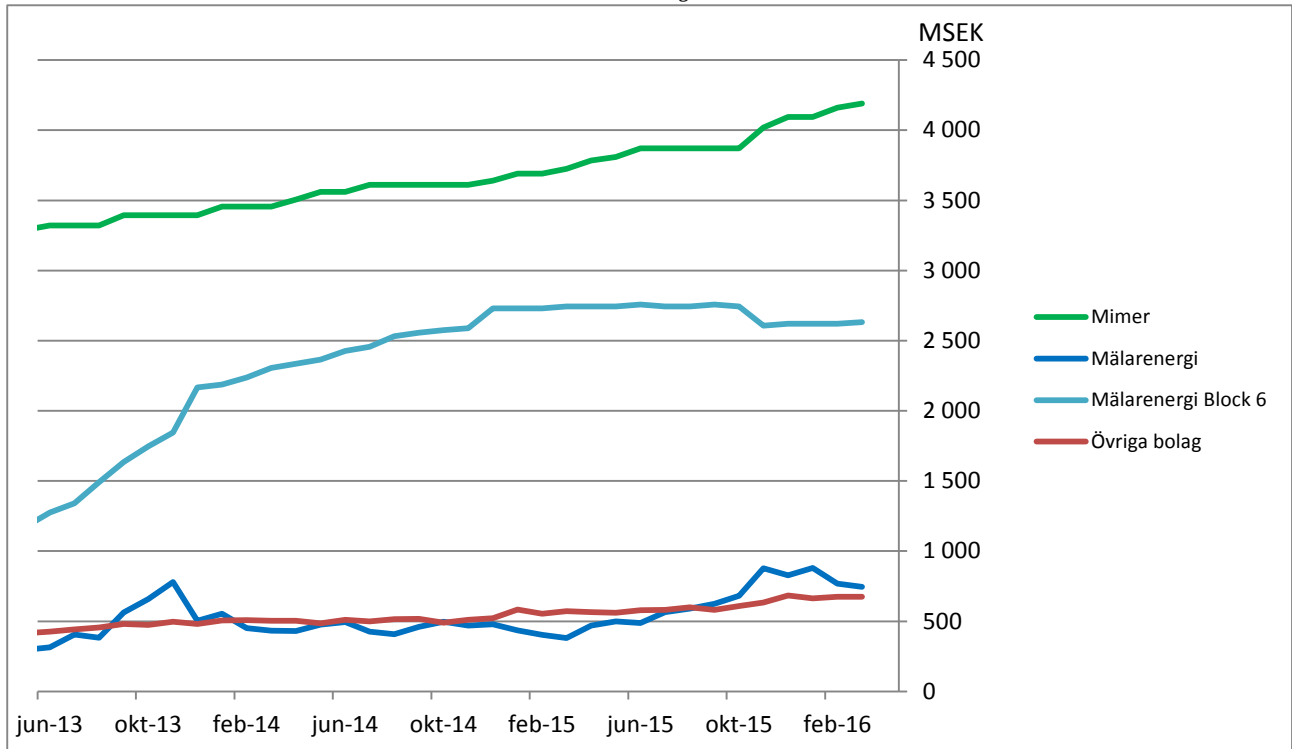
Västerås stad ska hålla en reserv som vid normala marknadsförutsättningar ska täcka den kommande månadens låneförfall. Kassareserven består av obunden bankinlåning samt checkkrediter.





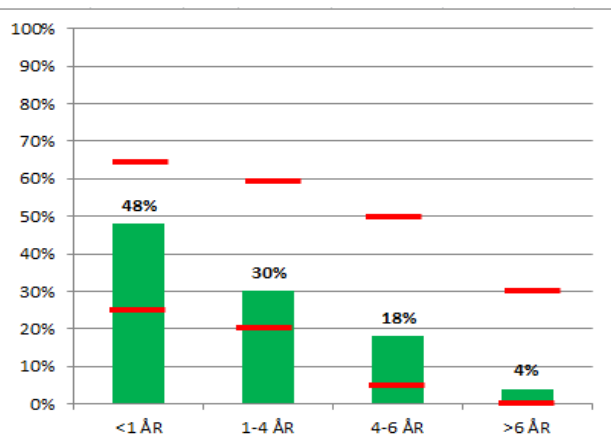
## Utlåning

Internbanken lånar ut pengar till de kommunala bolagen dels genom kontokrediter, samt genom enskilda lån, till marknadsmässiga villkor

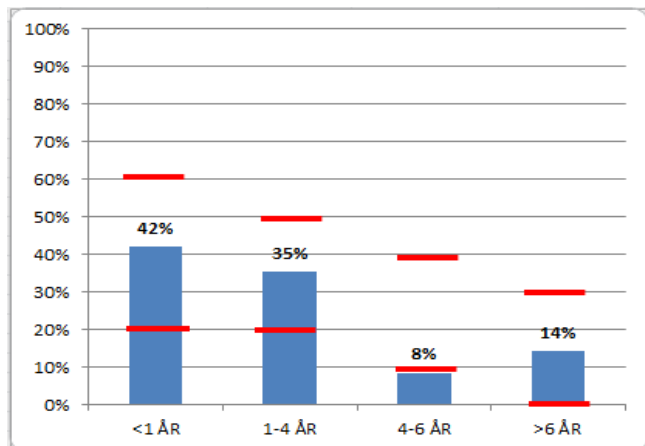


- Mimers upplåning via styckelån har ökat med 30 mnkr.
- Mälarenergi har minskat sin totala upplåning med 11 mnkr.

### Kapitalbindning Kontokredit



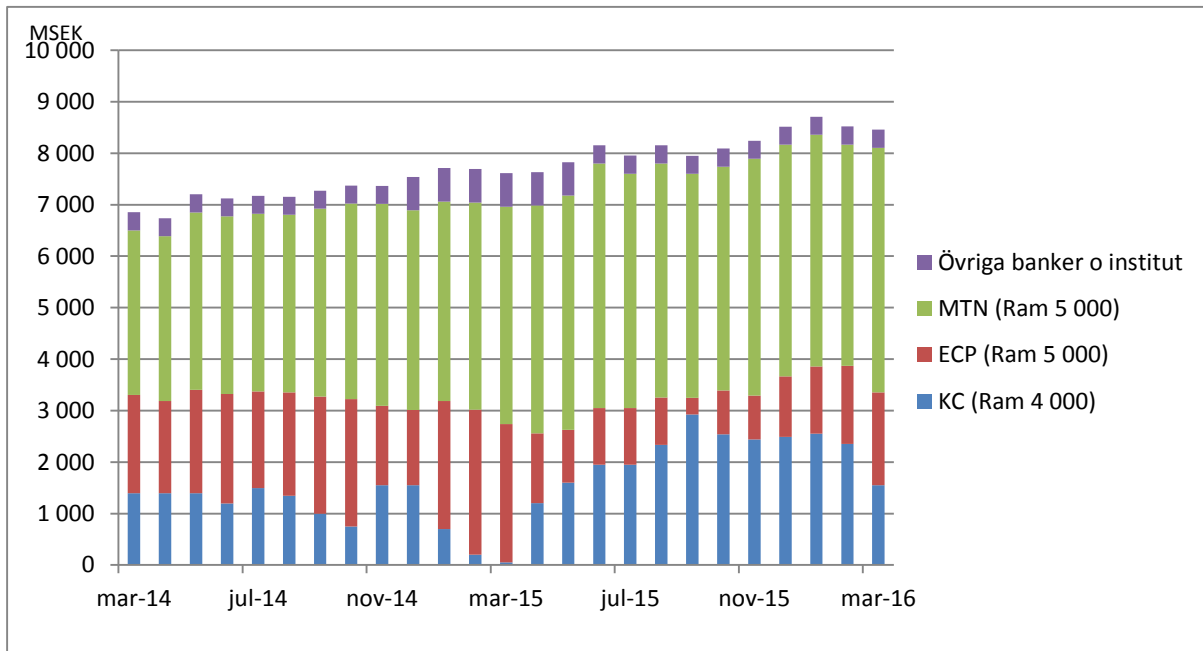
### Räntebindning Kontokredit



\*De röda strecken visar tillåtet intervall enligt Finansriktlinjerna.

## Upplåning

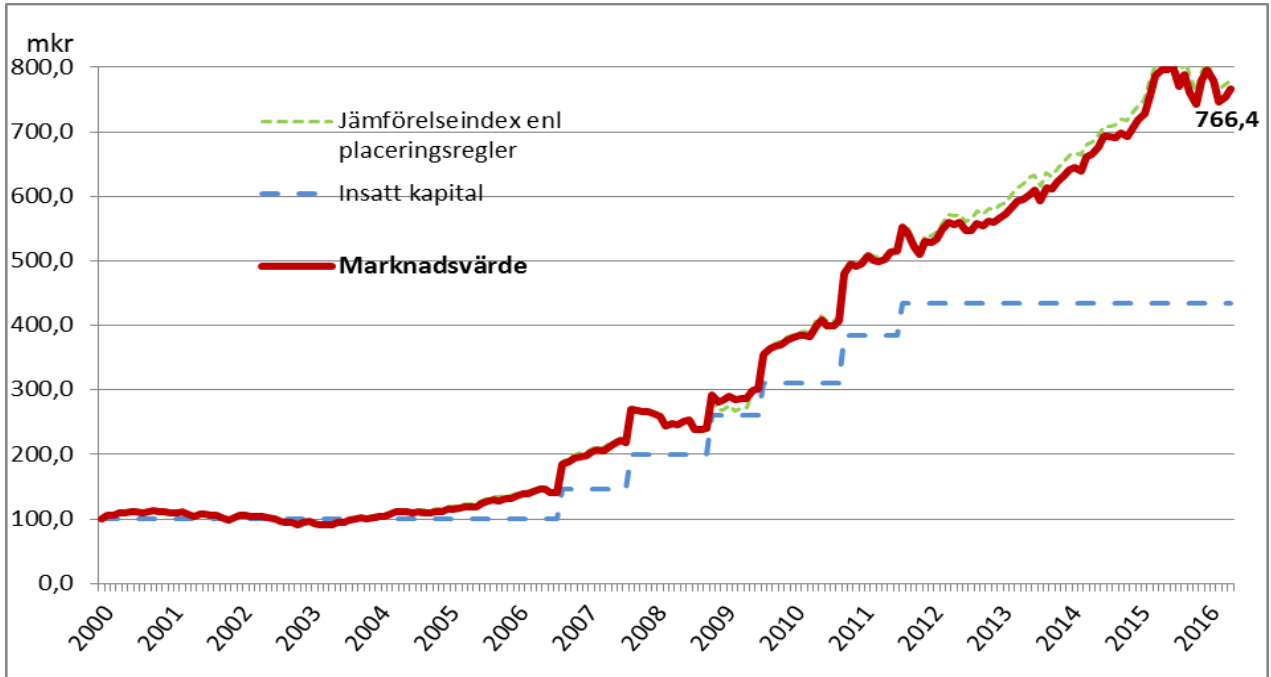
Internbanken lånar upp pengar för utlåning till de kommunala bolagen genom kapitalmarknaden samt genom traditionella banklån. Kommuncertifikat (KC) och European Commercial Papers (ECP) är löptider under ett år, och Medium Term Notes (MTN) gäller löptider längre än ett år.



- All upplåning i utländsk valuta säkras med hjälp av valutaterminer vilket ger en 100 % effektiv säkring.
- Totalt har Västerås stad en låneskuld på 8 520 mnkr, inkl utnyttjande av checkkredit på koncernkonto (vilken vid månadsskiftet var 62 mnkr).
- Västerås stad har under året fortsatt kunna låna pengar på kapitalmarknaden till mycket bra villkor.

## Pensionsfonden

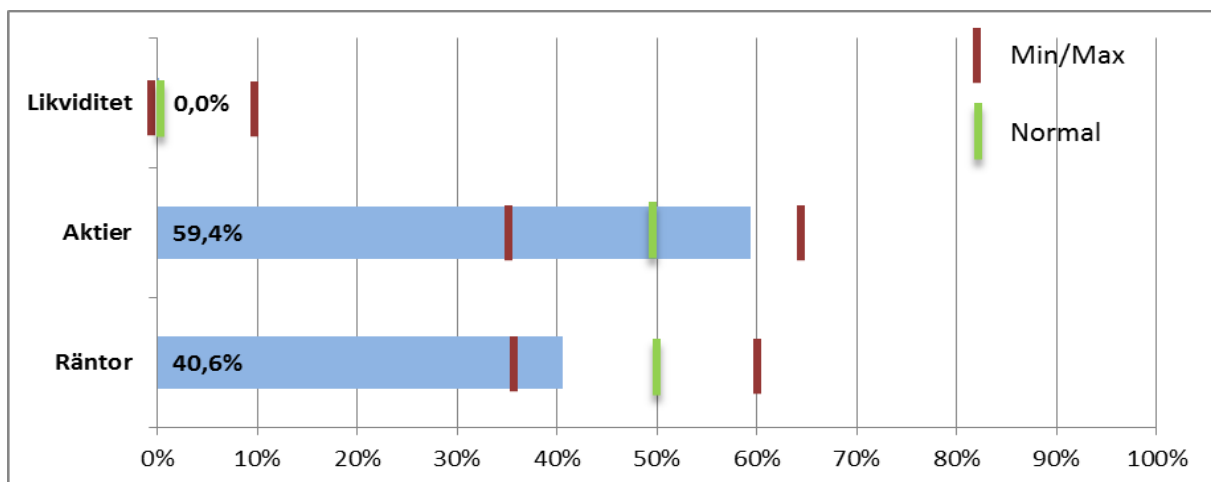
### Marknadsvärde



Värdeförändringen i Pensionsfonden uppgår hittills i år till -12,6 mkr, vilket motsvarar -1,6 % (vilket är 0,6 % sämre än jämförelseindex enligt placeringsreglerna).

Andelen aktier hålls på en relativt hög nivå, inom den tillåtna limiten, då räntor är på historiskt låga nivåer och därmed genererar en låg avkastning.

### Tillgångsfördelning



**Mål enligt Finanspolicyn:** "Att eftersträva en stabil real värdetillväxt, uppgående till minst 3% per år sett över rullande femårsperioder." Med real värdetillväxt menas värdeökning minus inflation (KPI), i ett genomsnitt för de senaste fem åren.

**Real värdetillväxt 2011 - 2015: +6,8%/år**