



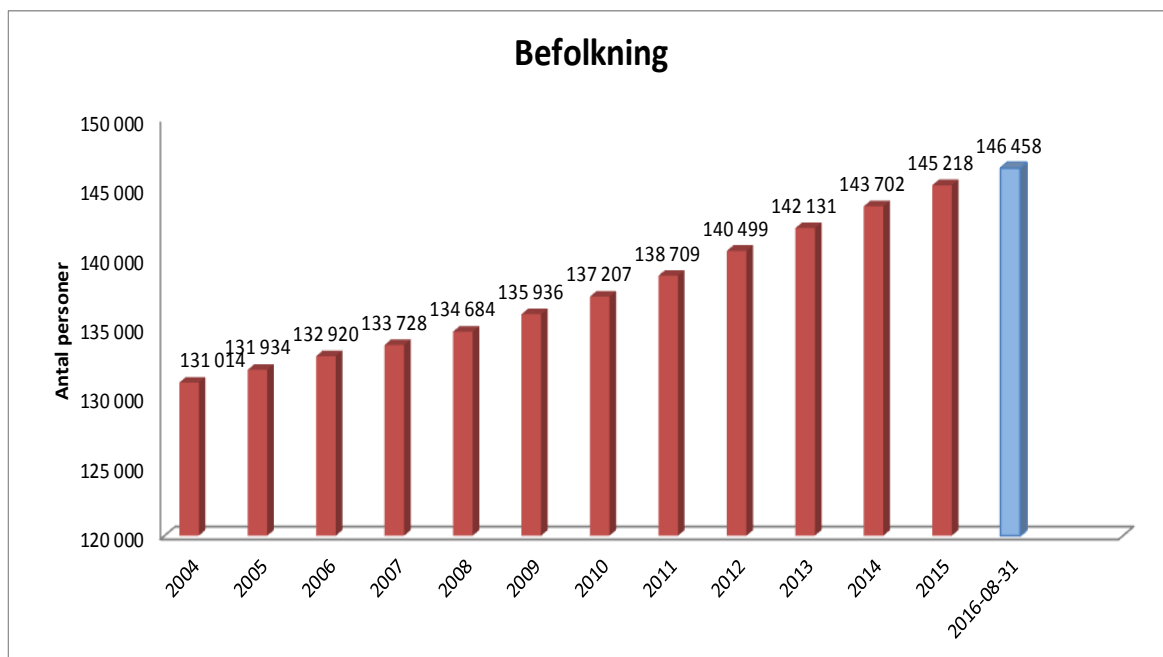
Månadsrapport september 2016



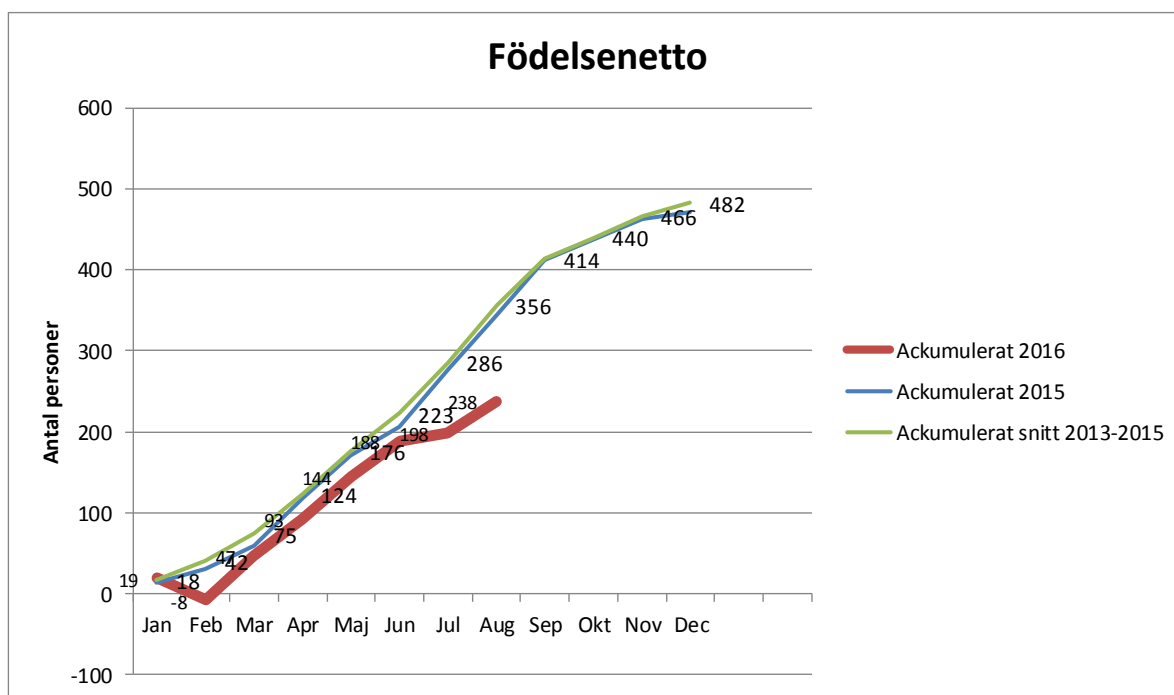
Flyktingverksamhet Antal mottagna flyktingar ligger på en klart högre nivå i juli och augusti jämfört med första halvåret. Detta påverkar också befolkningstillväxten som ligger klart högre i juli och augusti. En stor utmaning för Västerås stad i dagsläget är bostäder till flyktingar med anvisat boende där vi hittills i år inte lyckats nå önskvärd nivå och för oktober månad ser prognosen på tillgängliga bostäder sämre ut än tidigare månader.

 **Hemtjänst** Totala antalet hemtjänsttimmar samt antal personer med relativt många hemtjänsttimmar fortsätter sjunka för varje månad. Det är fortfarande relativt stora budgetunderskott varje månad i verksamheten men de är klart lägre nu än årets första månader.

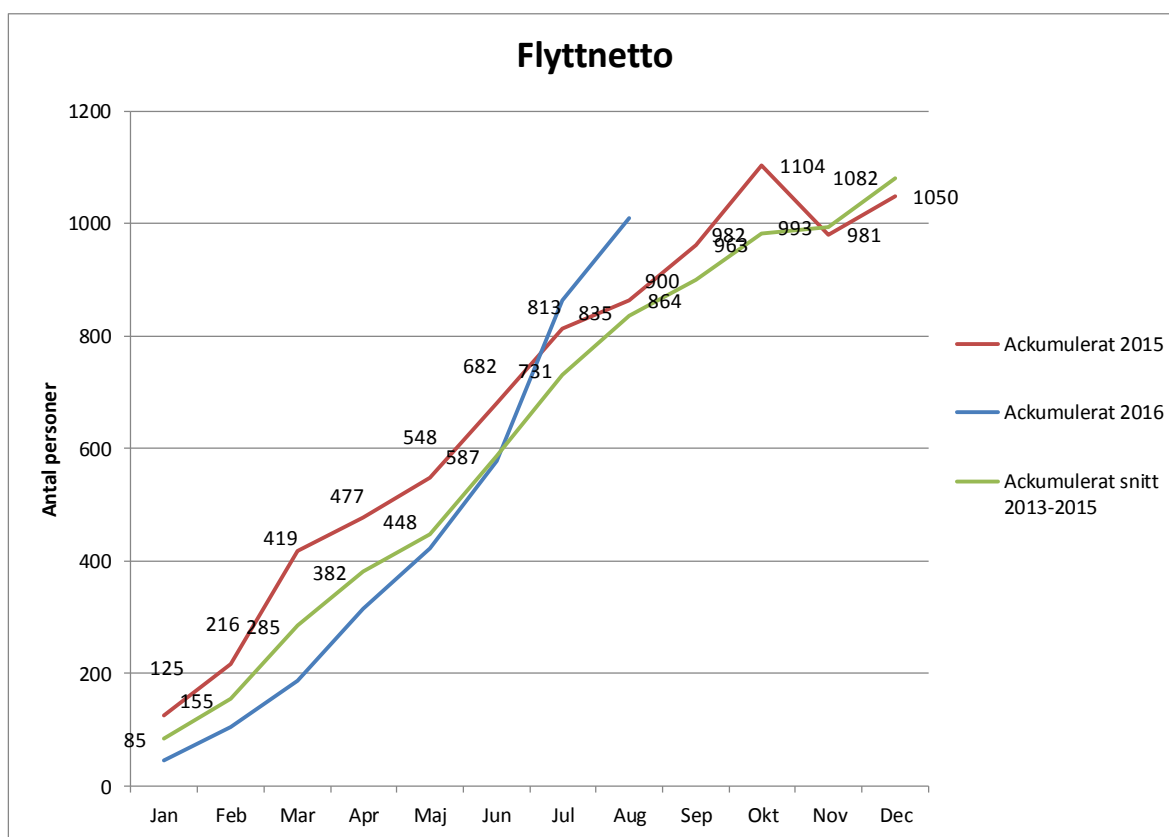
 **Ekonomi** Prognosen för 2016 är 9 mnkr bättre jämfört med delår två. Tre osäkra poster som ej finns med i prognosen i dagsläget är ekonomiskt resultat för verksamhet för ensamkommande barn, statsbidrag för bostadsbyggande samt flygplatsverksamhetens underskotts påverkan på utdelningen från bolagen till Västerås stad.



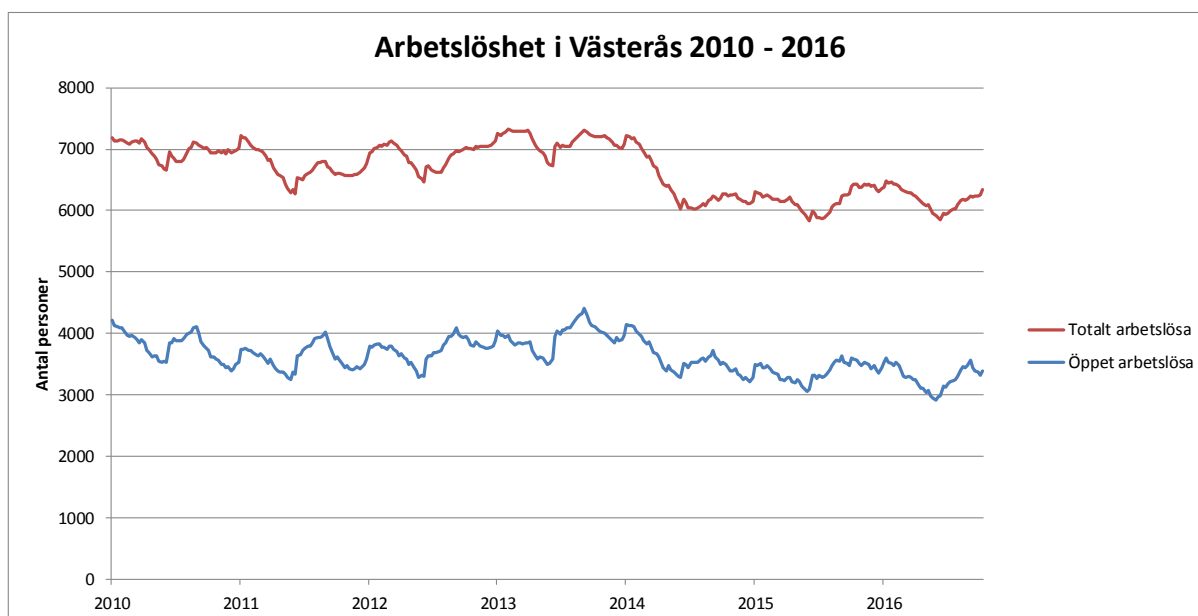
Västerås Stads befolkning fortsätter att öka. Befolkningsökningen under årets första två månader var relativt låg, höll en normal nivå mars till juni och har i juli och augusti varit relativt hög. I augusti var ökningen 216 personer till stor del beroende på ett relativt stor invandringsöverskott i augusti. Hittills i år har befolkningen ökat med drygt 1 200 personer.



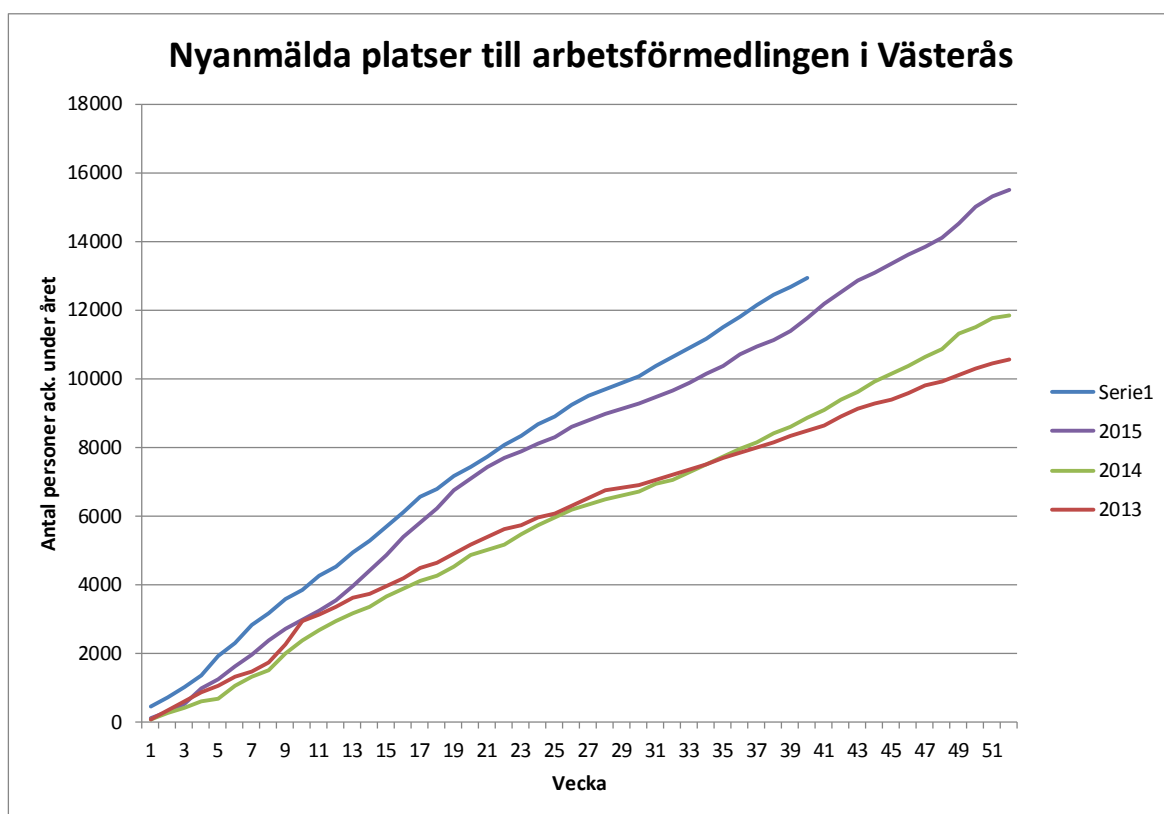
Det föddes 1 695 barn i Västerås 2015. Födelsenettet per augusti 2016 blev 40 personer och totalt i år ligger det på 238 personer. Totalt har 1 153 barn fötts till och med augusti 2016.



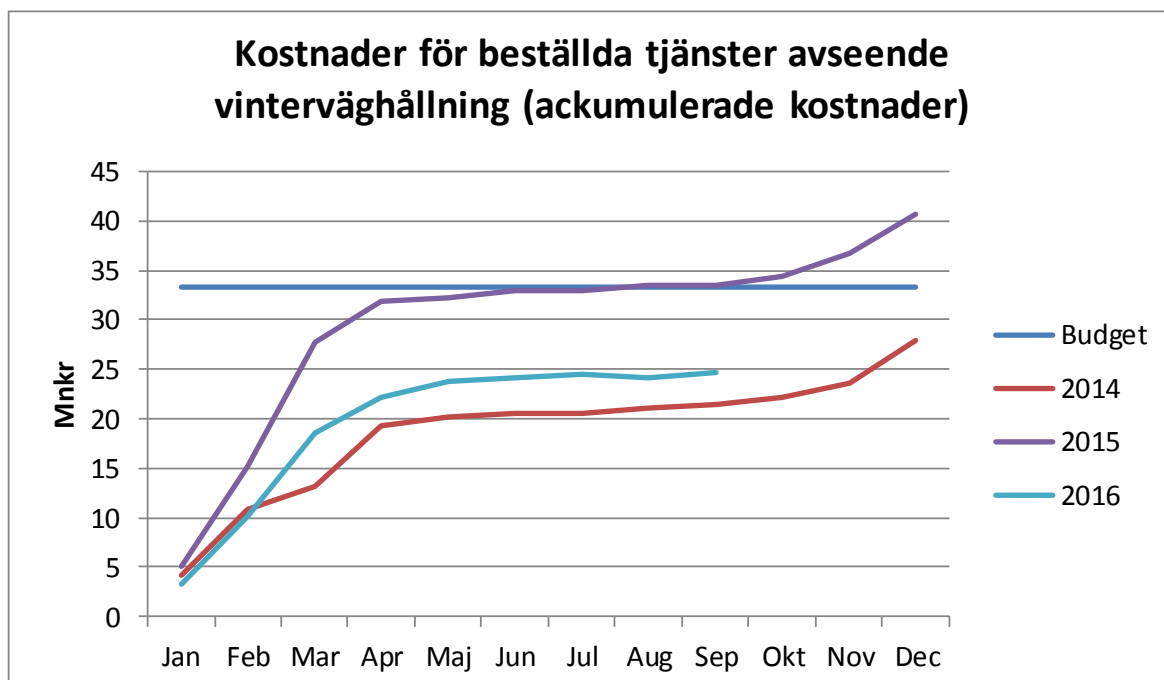
Flyttnettot består till största del av invandring. Invandringsöverskottet i januari-augusti är 572 personer och inrikes flyttöverskott 406 personer. Flyttnettot i augusti månad var större än normalt då invandringsöverskottet var högre.



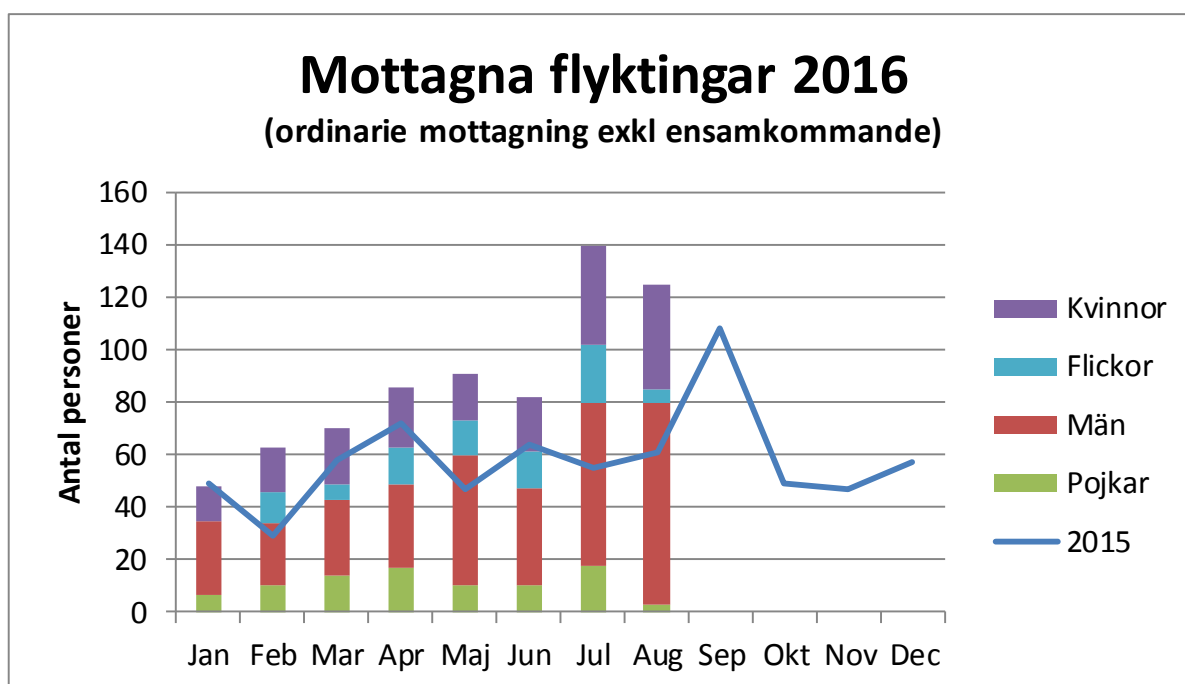
Öppet arbetslösa ligger på knappt 3 400 personer i slutet av september vilket är ca 200 färre än samma period förra året. Totalt är drygt 6 300 personer arbetslösa. Arbetslösheten har stigit under sommaren vilket den gör varje år.



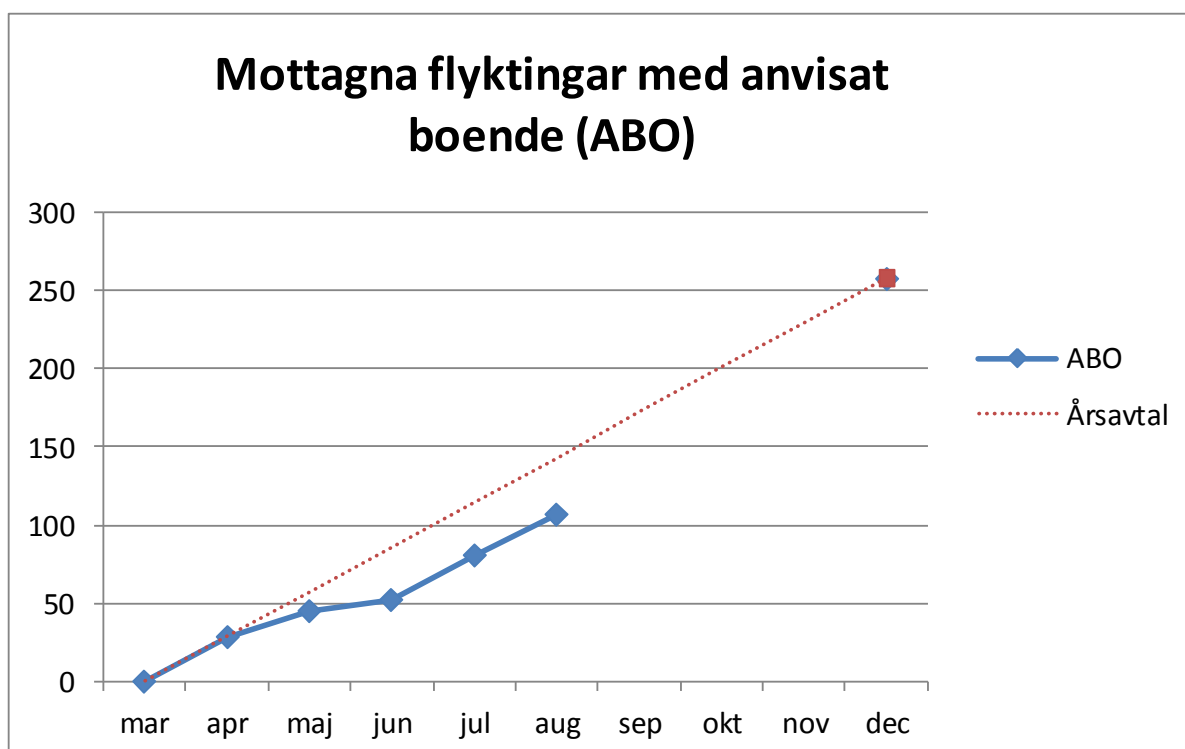
Antalet nyanmälda platser till arbetsförmedlingen var i slutet av september uppe i knappt 13 000, vilket är drygt 1 100 platser fler än motsvarande period förra året och långt över åren dessförinnan.



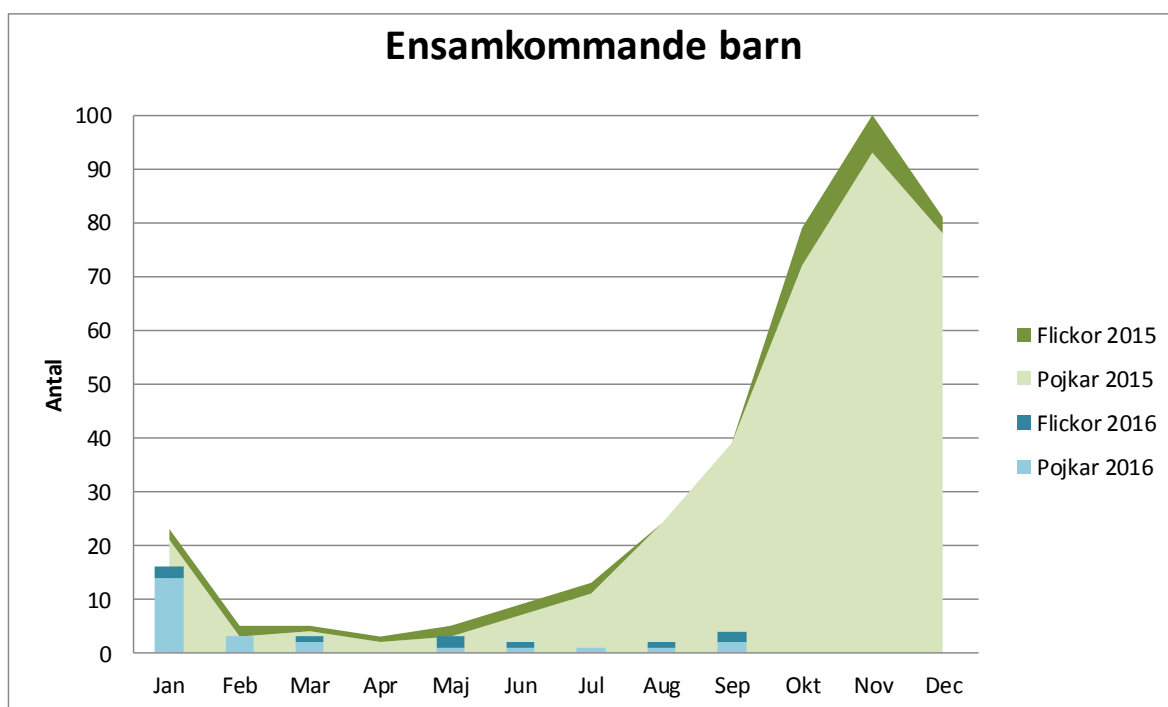
Kurvan för vinterväghållning är brant i början av året för att sedan plana ut. Årets kostnader är något lägre än förra året då det var betydligt fler stora pådrag och fler saltningstillfällen av de stora trafiklederna 2015.



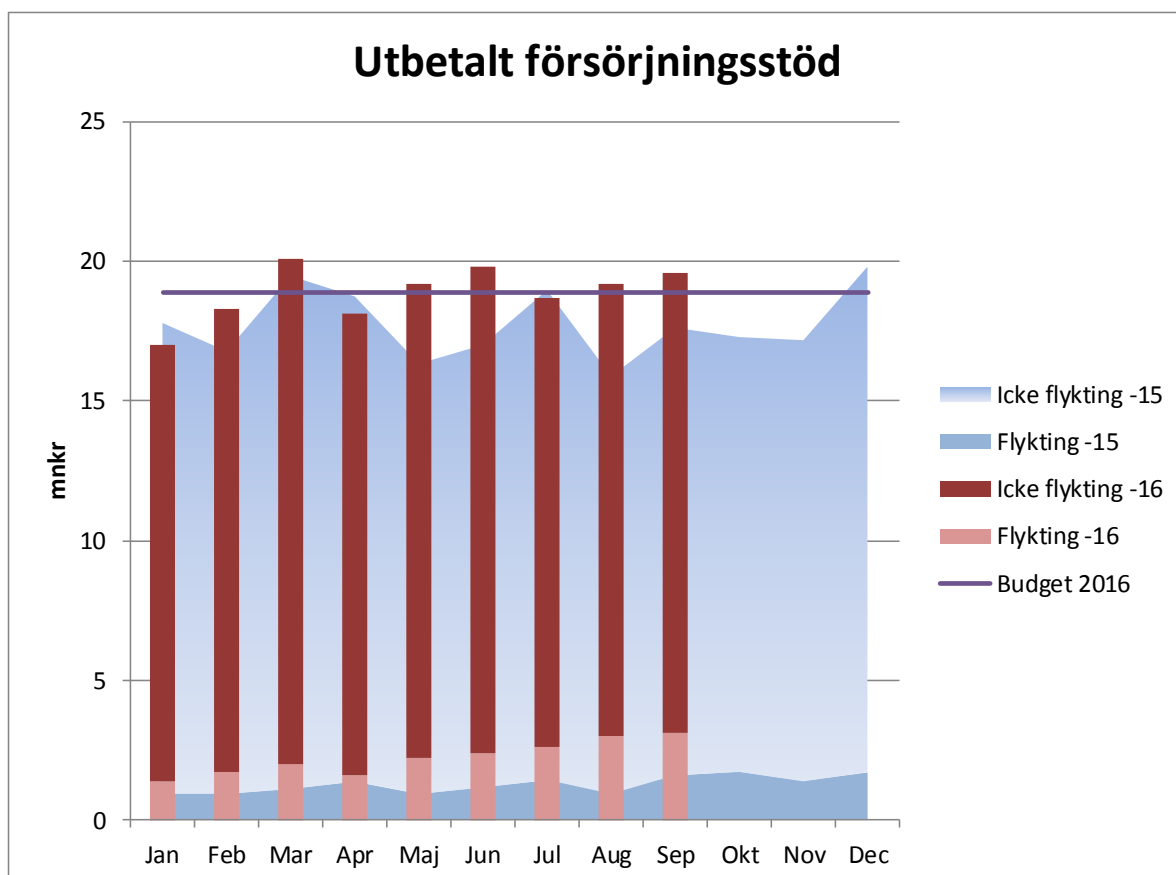
I juli månad tog Västerås emot klart fler flyktingar än föregående månader samt i jämförelse med samma månad 2015. Det är i framförallt gruppen första kommunplacering som ökat det vill säga det är asylsökande som kommit till Västerås som första kommun och nu fått uppehållstillstånd och då räknas som flykting istället för asyl. Till och med augusti i år har vi tagit emot 605 flyktingar. Andelen män eller pojkar ligger konstant på mellan 60-70 %.



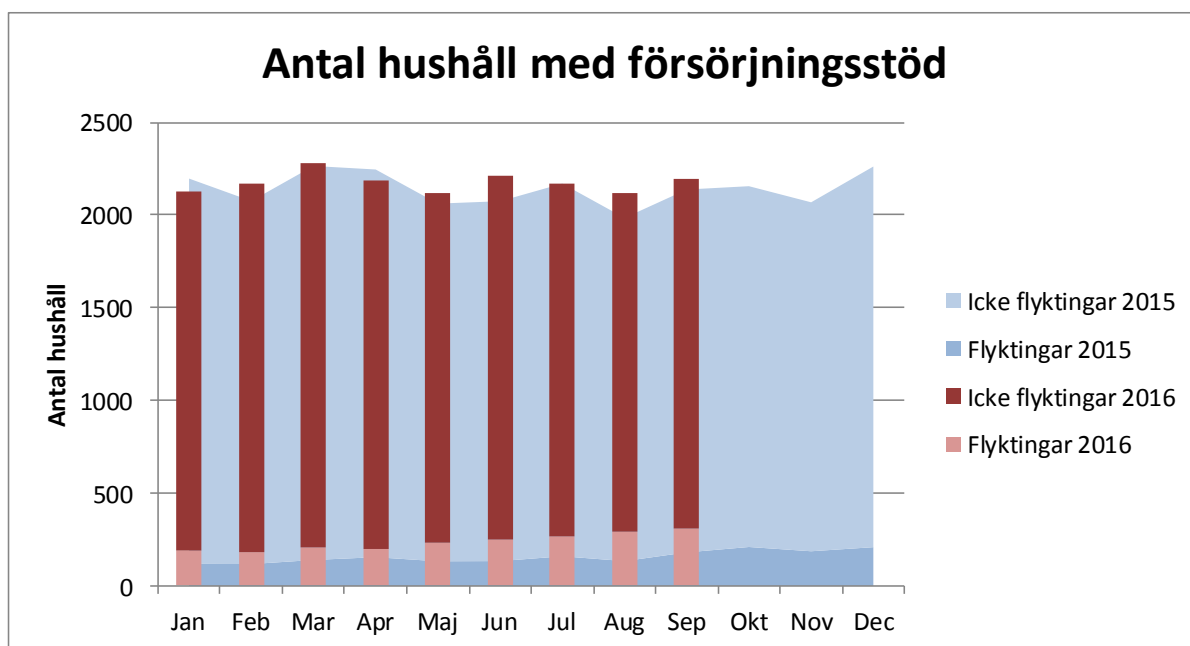
Den första mars 2016 trädde en ny lag i kraft där samtliga kommuner bli skyldiga att, efter anvisning, ta emot nyanlända för bosättning. Västerås stad ska ta emot och ordna bostad åt 258 flyktingar under 2016. Hittills i år har inte takten att ordna fram bostäder varit tillräcklig vilket medför en utmaning för årets sista tertiäl där takten behöver öka samtidigt som prognosen på bostäder ser sämre ut i oktober månad.



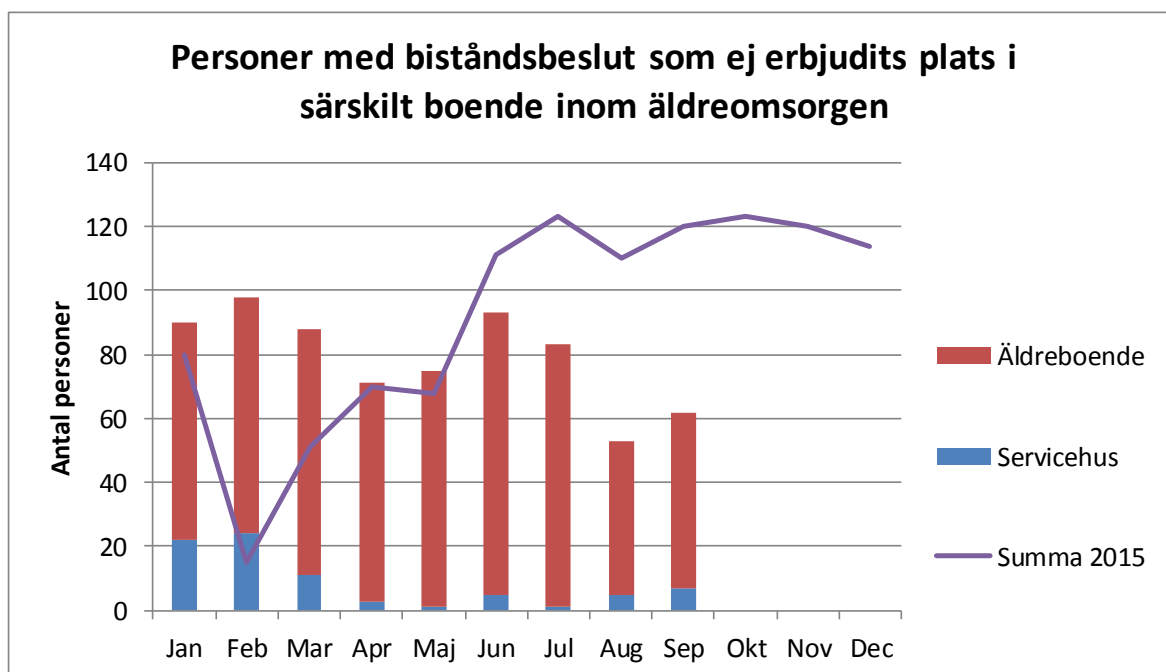
I början av året har det kommit ensamkommande flyktingbarn i samma omfattning som i början av förra året men inte alls lika många som i slutet av 2015. Till och med september i år har det kommit 25 pojkar och 9 flickor.



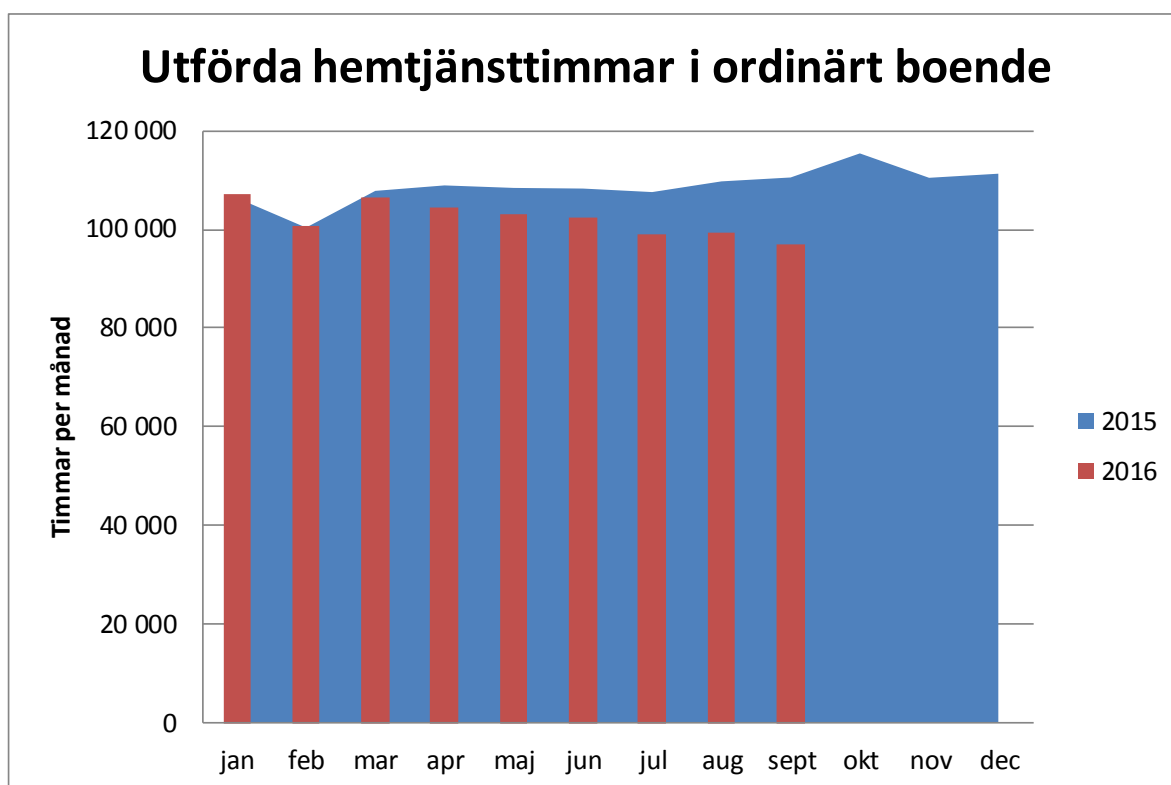
Totalt utbetalt försörjningsstöd har ökat med drygt 7 % eller 11,5 mnr för perioden januari - september jämfört med föregående år. Den totala kostnaden ligger på budgeterad nivå för samma period.



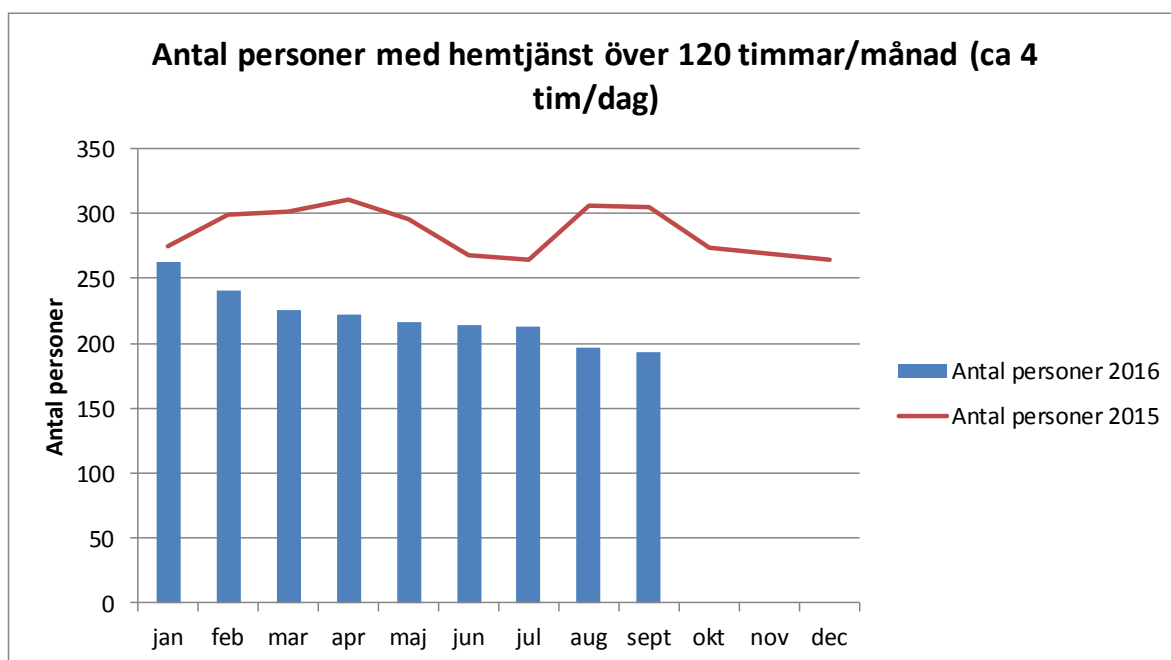
Antalet hushåll som har fått försörjningsstöd i september är ca 2,5 % högre än jämfört med samma månad förra året. Flyktingar står för ca 14 % av hushållen som erhållit försörjningsstöd i september. Vid utgången av september var det 2 192 hushåll som erhöll försörjningsstöd.



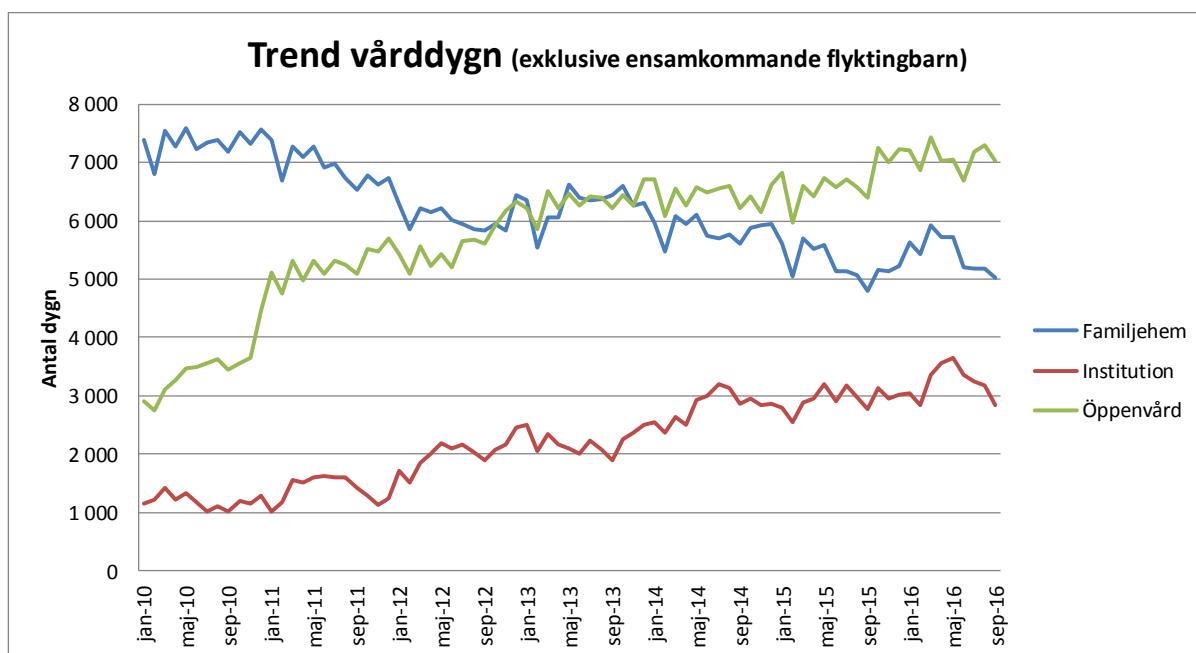
Den sista september köade 7 personer, som inte tidigare blivit erbjudna en plats, till plats på servicehus. Ytterligare 11 köade men har tackat nej en eller flera gånger. Det var också 55 personer som köade till ett äldreboende (ålderdomshem och gruppboenden), samt 35 som har tackat nej en eller flera gånger till erbjudet äldreboende. Statistik över personer som har köat längre än tre månader följs kvartalsvis. 19 personer har inte fått erbjudande om boende inom tre månader april - juni.



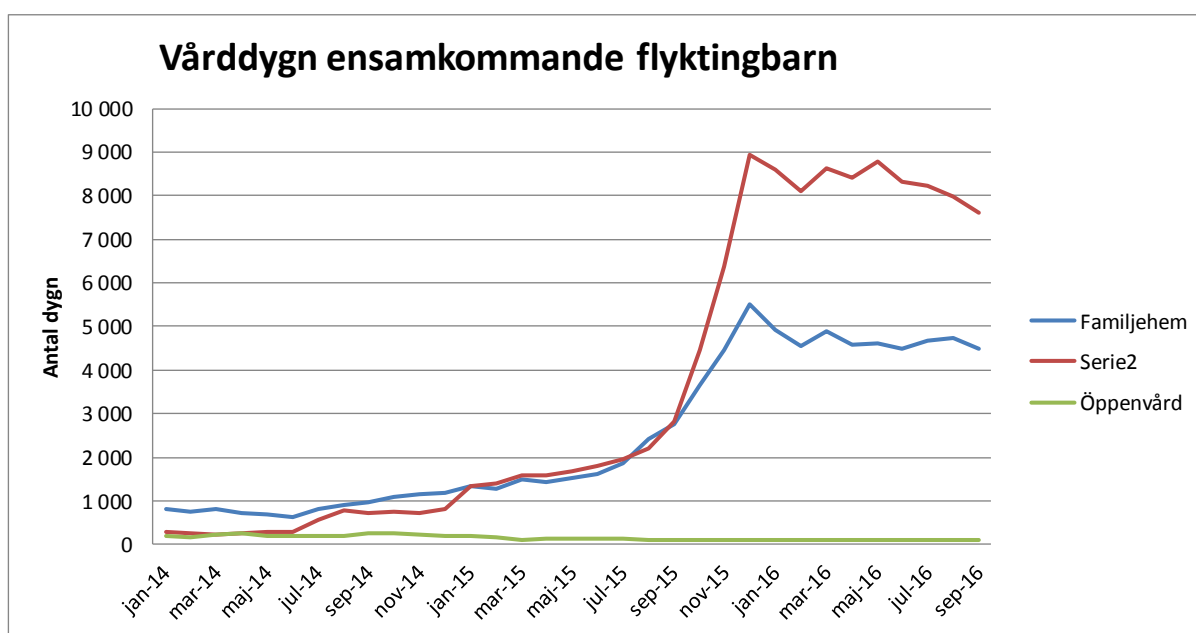
Tabellen visar hemtjänsttimmar för både äldre och personer med funktionshinder boende i eget hem. Antalet hemtjänsttimmar fortsätter neråt. Kostnaderna för hemtjänst är drygt 43 mnkr högre än budgeterat för januari - september men budgetavvikelsen i september på -3,0 mnkr är ca 3 mnkr bättre än årets första månader då underskottet jämfört med budget låg på ca 6 mnkr per månad.



Antalet personer med beviljad hemtjänst över 120 timmar i månaden sjunker. Andelen som behöver mer än 120 timmar sjunker stadigt från att ha utgjort 10 % för ett år sedan till knappt 7 % nu.

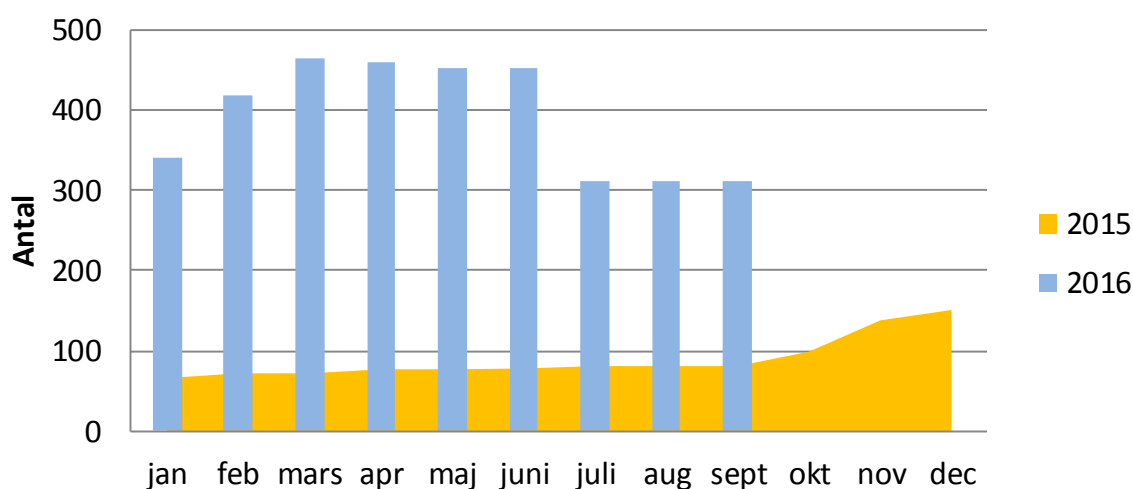


Vårddygnen för vuxna, ungdomar och barn ihopslagna visar en nedåtgående trend över tid för familjehem, medan institutionsvården och öppenvården ökar.



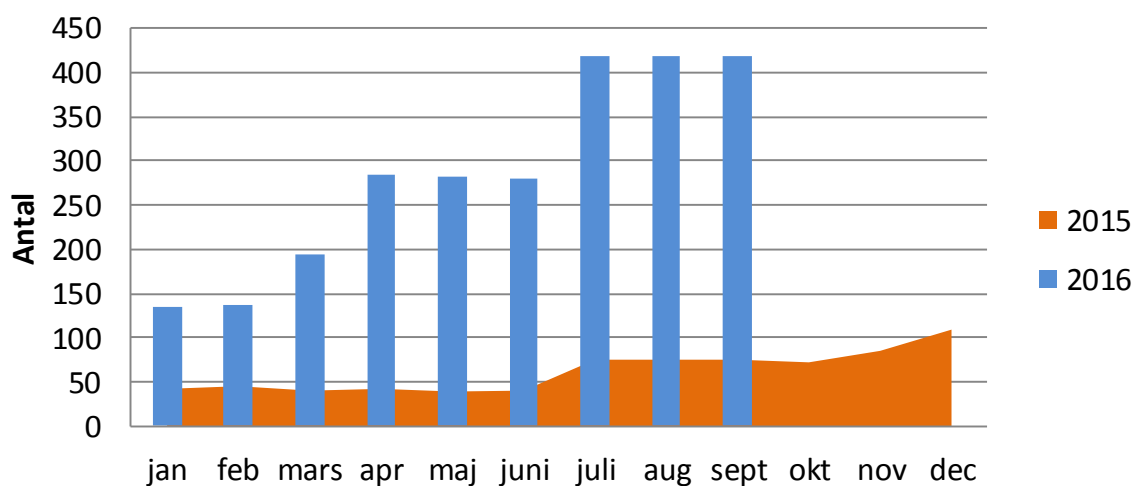
Vårddygnen för ensamkommande flyktingbarn är fortsatt höga. Antalet ensamkommande barn som anlänt under 2016 är en kraftig minskning mot 2015. Totalt har 34 barn anlänt i år till och med september.

Grundskola F-9 o grundsärskola Asylsökande elever i Västerås skolor

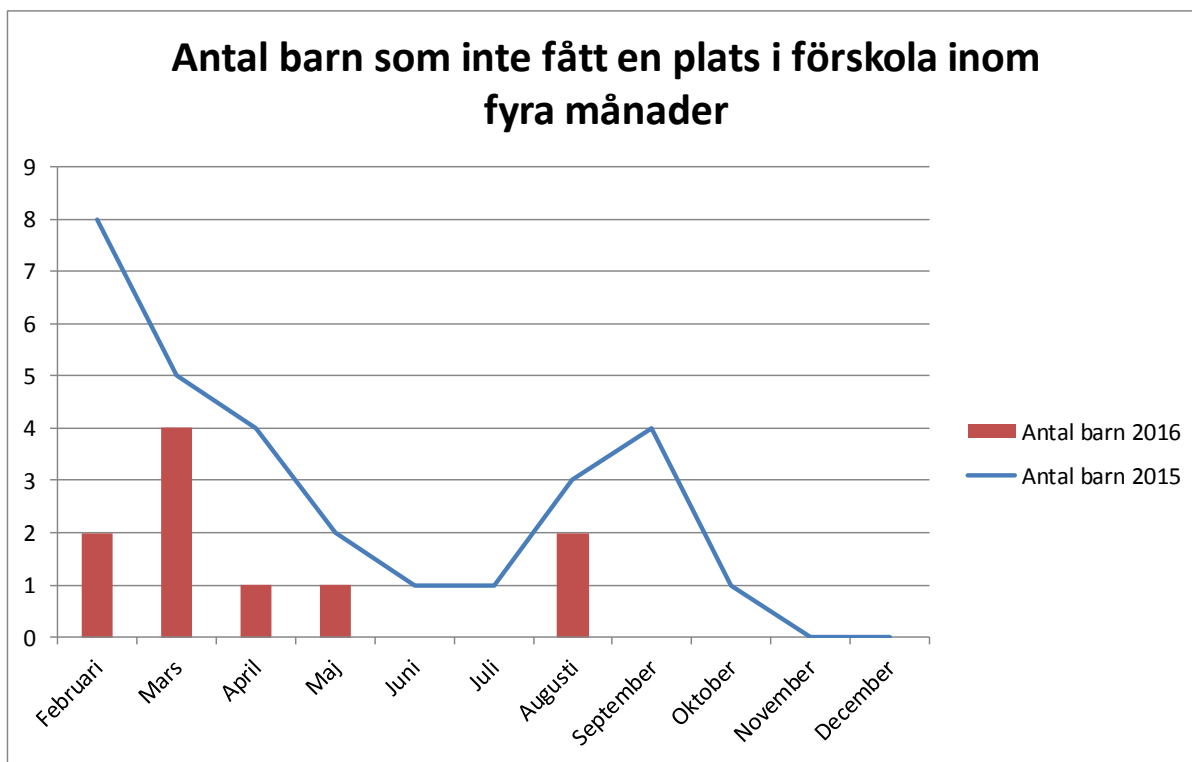


Antalet elever i grundskolan i asylprocess är i september 311 stycken och 64 barn i förskolan. Skolgången för asylsökande finansieras av statsbidrag. I januari i år startade en skola för asylsökande på Bäckby. Relativt många elever har gått från grundskola till gymnasieskola till höstterminen 2016.

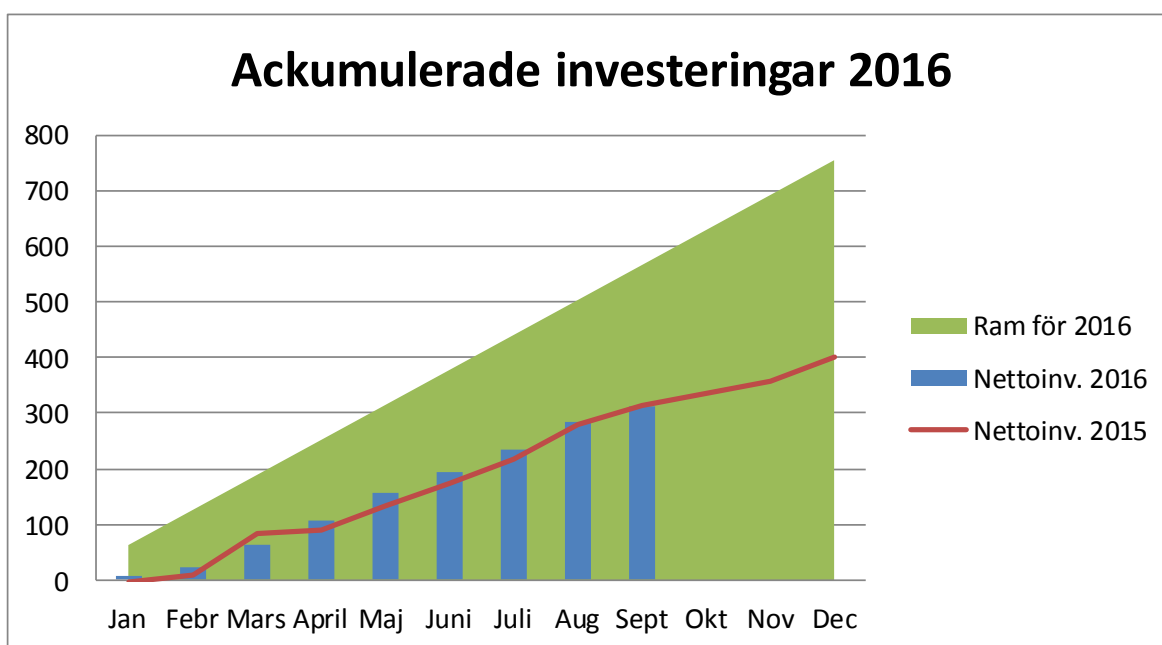
Gymnasium o gymnasiesärskola Asylsökande elever i Västerås skolor



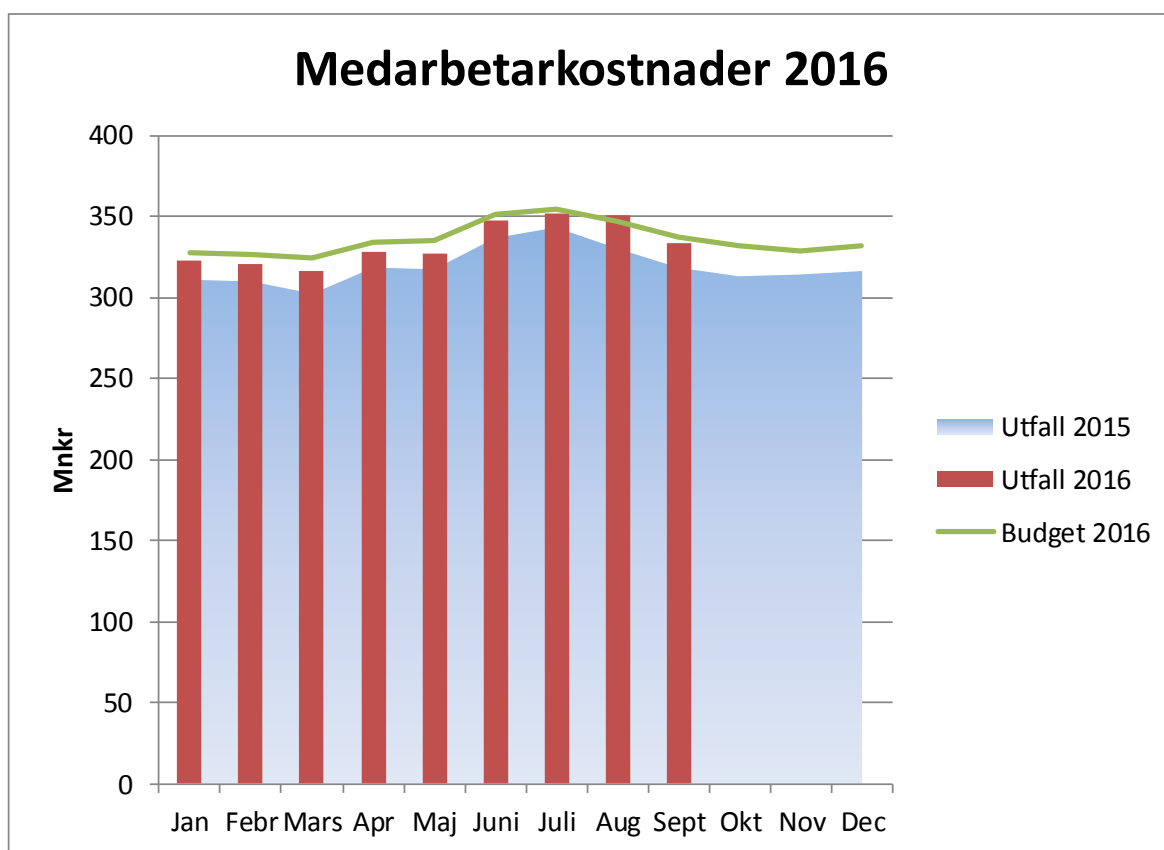
I gymnasieskolan fanns i september 418 asylsökande elever. Den relativt kraftiga ökningen i april i år är de ensamkommande ungdomarna som kom hösten 2015. I augusti startade en gymnasieskola i Wenströmska skolans lokaler för språkinträdning där flera av de nytilkomna asylsökande till höstterminen nu går.



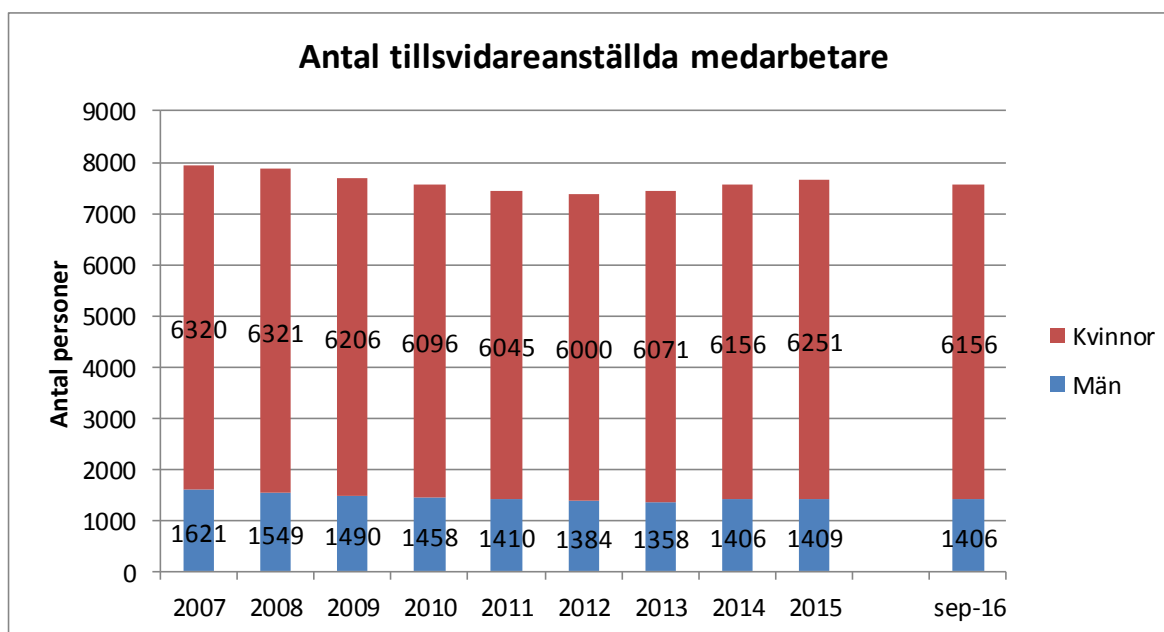
Det är relativt få barn som ej får plats i förskola inom 4 månader. Siffrorna är ackumulerade, dvs. barn som till exempel redan i januari inte fått plats i förskolan inom 4 månader finns med varje månad fram tills dess att de fått plats. I statistiken ingår inte de som enbart söker plats till fristående förskolor, då platsgarantin inte gäller då. I september månad var det inget barn som ej fått plats inom 4 månader.



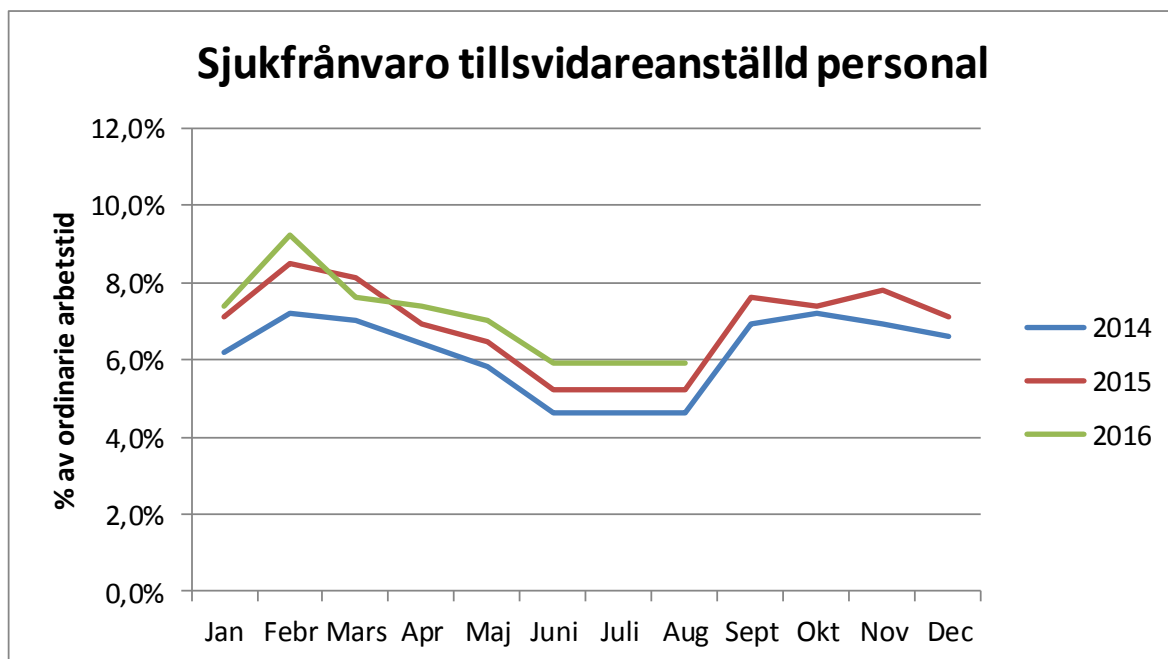
Hittills i år summerar investeringarna till 310,8 mnkr. Årets ram är 754 mnkr. Utfall mot ram följer tidigare år.



Medarbetarkostnaderna fortsätter att ligga strax under budget totalt sett för året.



Antalet tillsvidareanställda har minskat med 100 personer från årets början. Andelen män är ca 19 %. Andelen visstidsanställda har hållit sig på en jämn nivå de senaste åren och är nu ca 29 %. Antalet visstidsanställda är drygt 200 fler än i september 2015. En ökning av visstidsanställningar sker under sommarmånaderna, då vikarier sätts in framförallt i vården.



Sjukfrånvaron fortsätter att ligga på en hög nivå. Vi ligger också högre än föregående år. Orsaker kan vara en högre psykisk ohälsa samt förändringar i försäkringssystemen.

EKONOMISKT RESULTAT				
	Budget 2016	Prognos 2016	Avvikelse	Rev prognos
Verksamhetens nettokostnader	7 248	7 066	-182	7 069
Skatteintäkter och utjämning	7 296	7 349	53	7 361
Finansnetto	53	37	-16	37
RESULTAT exkl reavinster	100	163	63	171
Därav reavinster	0	157	157	158
RESULTAT	100	320	220	329

De pedagogiska nämnderna prognostiserar ett relativt stort överskott för 2016 medan äldrenämnden prognostiserar ett underskott på ca 56 mnkr. Det är främst hemtjänstverksamheten som är orsak till det underskottet. Totalt sett redovisar nämnder och styrelser en prognos som är drygt 75 mnkr (exklusive reavinster) bättre än budget varav 64 mnkr är kopplat till exploateringsverksamheten. Skatteintäktsprognosen förbättras med 12 mnkr jämfört med delår 2.

Osäkra poster utöver prognos

Verksamheten för ensamkommande barn genererar ett överskott för Västerås stad i år. Det finns dock en osäkerhet i hur stort det överskottet kommer att bli. I prognosen vid delår 2 beräknades överskottet bli 37,5 mnkr vilket periodiseras över till 2017 vilket ger att resultatpåverkan 2016 är 0. Det är troligt att detta överskott kommer att bli större än 37,5 mnkr och en bedömning behöver göras i samband med bokslut i år kring hur stor del av överskottet som behöver periodiseras till 2017 för att täcka totala kostnader för samma verksamhet under 2017. I september månad beräknas totalt överskott bli 53,5 mnkr för 2017.

Västerås stad har sökt ett statsbidrag för ökat bostadsbyggande. Ersättningen behöver dock inte gå till sådan verksamhet utan kan ses som ett generellt bidrag. Totalt sett finns det 1,8 miljarder avsatta i detta bidrag som avser bostadsbyggande perioden hösten 2015 till våren 2016. Det är i dagsläget oklart hur stor del Västerås stad får av detta bidrag.

Negativ budgetavvikelse inom flygplatsverksamheten kommer att påverka utdelningen negativt från Västerås stadshus AB till Västerås stad.

MÅNADSAVSTÄMNING SEPTEMBER 2016				
DRIFTREDOVISNING (mnkr)	Prognos per den 31 aug			Per 30 sep
	Budget 2016	Prognos 2016	Avvikelse	Reviderad prognos
Anslagsfinansierad verksamhet				
Förskolenämnd	873,3	862,6	10,7	
Grundskolenämnd	1607,0	1588,6	18,4	
Utbildnings- och arbetsmarknadsnämnd	700,0	700,8	-0,8	
Individ- och familjenämnd	758,0	749,8	8,2	
Nämnden för pers m funktionsneds	718,7	722,4	-3,7	
Äldrenämnd	1344,6	1400,4	-55,8	
Teknisk nämnd	400,6	398,6	2,0	
Kulturnämnd	186,6	182,0	4,6	
Nämnd f idrott och friluftsliv	167,1	165,3	1,8	
Byggnadsnämnd	24,8	24,8	0,0	
Miljö- och konsumentnämnd	20,3	20,3	0,0	
Skultuna kommundelsnämnd	101,1	97,0	4,1	
Kommunstyrelse, kommunfullmäktige	178,8	175,1	3,7	0,0
Kommunrevision	3,5	3,4	0,1	
Överförmyndarnämnd	11,8	11,8	0,0	
Valnämnd	1,7	1,7	0,0	
Summa	7 097,9	7 104,6	-6,7	
Intäktsfinansierad verksamhet				
Styrelse för Västerås stads Vård och Omsorg	-0,6	12,8	13,4	
Styrelse för Konsult och Service	0,0	0,0	0,0	
Fastighetsnämnd exkl reavinster och exploatering	4,6	7,5	2,9	
Fastighetsnämnd exploateringsverksamhet	3,8	67,5	63,7	
Fastighetsnämnd reavinster	0,0	156,9	156,9	157,9
Teknisk nämnd, avfall och återvinning	0,0	0,0	0,0	
Styrelsen för Stöd, Fritid och Entreprenad	0,0	3,2	3,2	
Summa	7,8	247,9	240,1	
Totalt styrelser och nämnder	7 090,1	6 856,7	233,4	
Centralt finansierat				
Mälardalens brand- o räddningsförbund	71,6	71,6	0,0	
Interna kostnader, pensionsavst. m.m.	51,0	69,6	-18,6	
KS Kommungemensam reserv	22,5	2,5	20,0	
Social resursfond	0,0	4,5	-4,5	
Central lönepott	8,0	8,0	0,0	
Övrigt centralt	5,1	5,1	0,0	
Merkostnad flyktning	0,0	48,0	-48,0	
Summa	158,2	209,3	-51,1	
TOTALT	7 248,3	7 066,0	182,3	179,6
TOTALT exkl reavinster	7 248,3	6 909,1	25,4	21,7

Kommunstyrelsens prognos försämrats med 3,7 mnkr på grund av en föreslagen direktavskrivning av nya ärendehanteringssystemet Ciceron.

Fastighetsnämndens prognos förbättras med 1 mnkr på grund av försäljning tomträtter.

Enligt beslut i Kommunstyrelsen kan merkostnad för flyktning på 13,3 mnkr fördelas till de pedagogiska nämnderna vilket i så fall skulle förbättra deras prognoser men bli en motsvarande försämring av prognosen på de centralt finansierade posterna.