



VÄSTERÅS STAD

# FINANSRAPPORT

2016-08-31

Internbanken

## Sammanfattning av månaden

**Räntebärande nettotillgång:** Har minskat med 26 mnkr till 1 253 mnkr från föregående månad.

**Upplåning:** Har ökat med 58 mnkr till totalt 8 687 mnkr.

**Utlåning:** Utlåningen via styckelån samt kontokreditssystemet har ökat med 102 mnkr till totalt 8 551 mnkr.

**Likviditetsreserven:** Reserven täckte vid månadsskiftet den kommande månadens förfall med god marginal.

**Pensionsfonden:** Marknadsvärdet har stigit med 10 mnkr till 810 mnkr. Total värdet förändring i år är +31 mnkr. Real värdeökning de senaste fem åren är 6,8%/år. Målet är minst 3%.

### Övrigt:

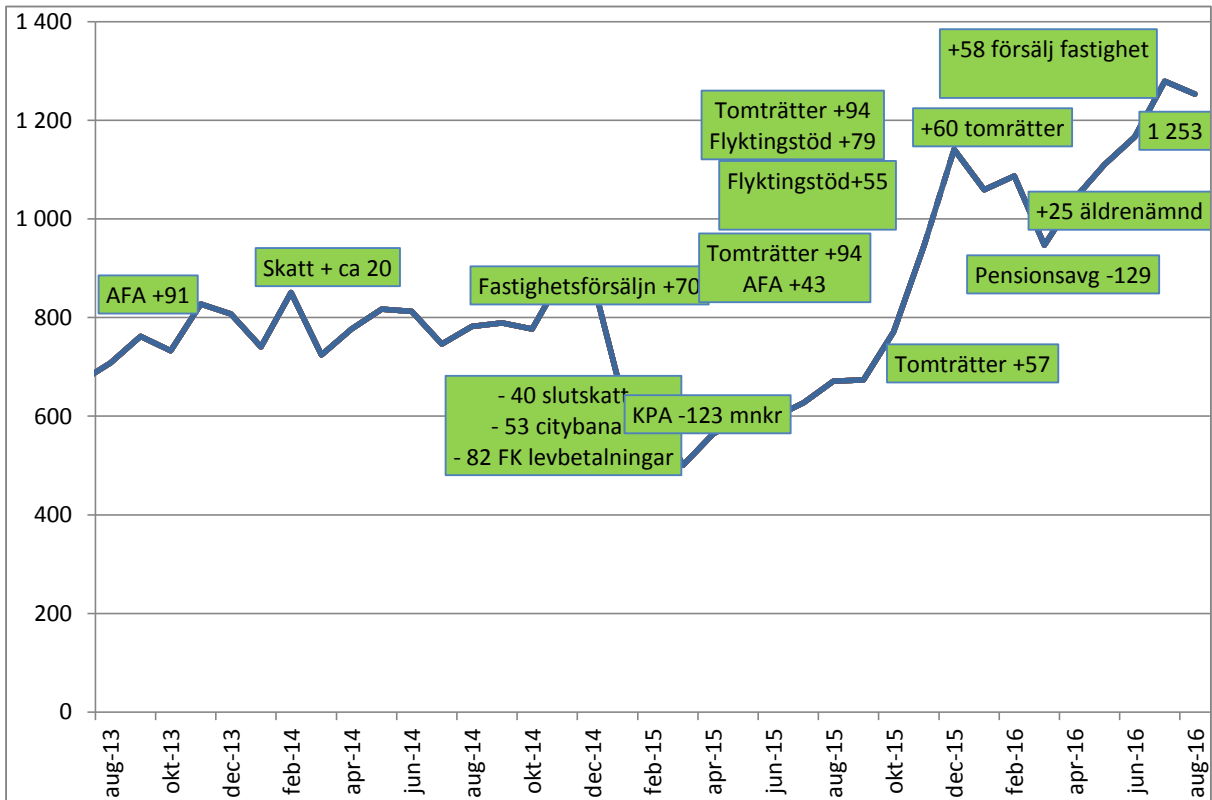
**Kreditbetyg (rating):** Kreditvärderingsinstitutet Standard & Poor's har i mars bekräftat stadens kreditbetyg till högsta möjliga, AAA med stabila utsikter. Betyget motiverades främst av att den finansiella styrningen av koncernens låneskulder är "mycket stark".

**Banktillgodohavanden:** Likviditetsreserven, inklusive stadens egen kassa (1 545 mnkr) placeras nu till 0 %. Då flera banker idag infört negativa räntor så ligger vi nu nära de limiter per bank som är fastställda i Finansriktlinjerna, för att vi ska undvika att betala för att ha pengar på banken.

**Bankupphandling:** Upphandlingen är avslutad och per den 1e oktober kommer Nordea vara Västerås stads nya bank. Arbetet med flytten pågår för fullt.

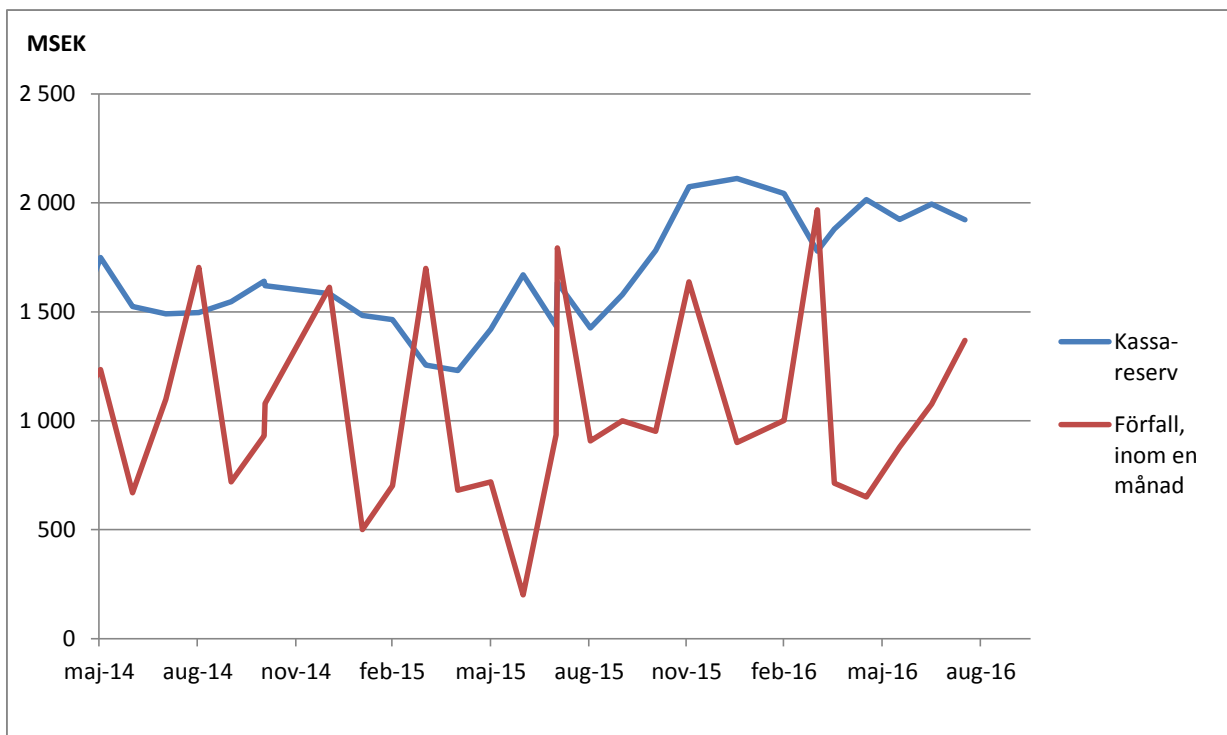
## Räntebärande nettotillgång

Stadens räntebärande nettotillgång är de räntebärande tillgångarna (exkl förlagslån), minus de räntebärande skulderna



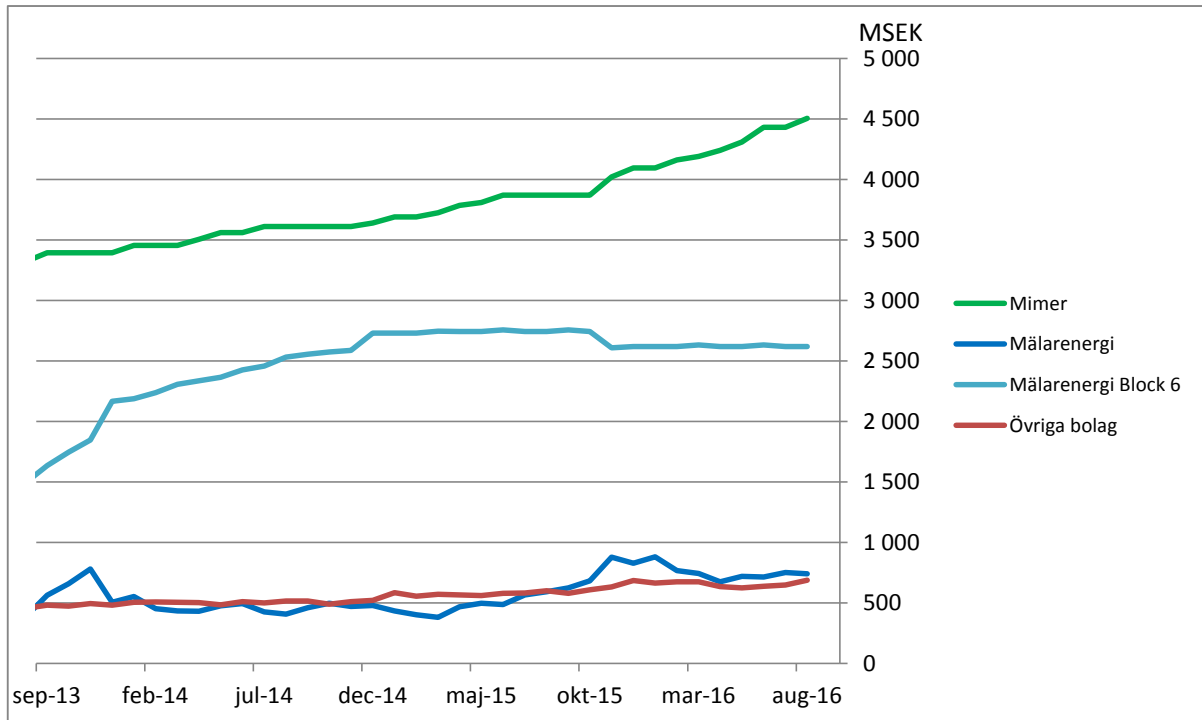
## Kassareserv

Västerås stad ska hålla en reserv som vid normala marknadsförutsättningar ska täcka den kommande månadens låneförfall. Kassareserven består av obunden bankinlåning samt checkkrediter.



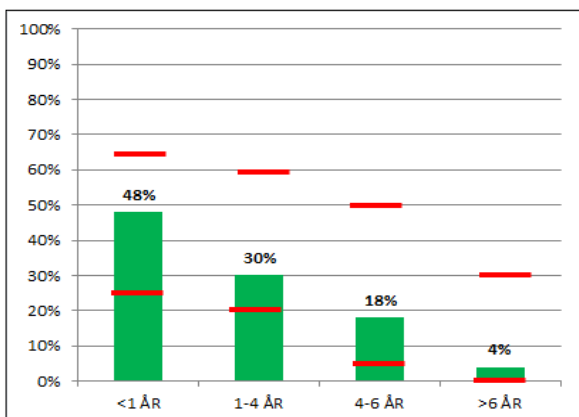
## Utlåning

Internbanken lånar ut pengar till de kommunala bolagen dels genom kontokrediter, samt genom enskilda lån, till marknadsmässiga villkor

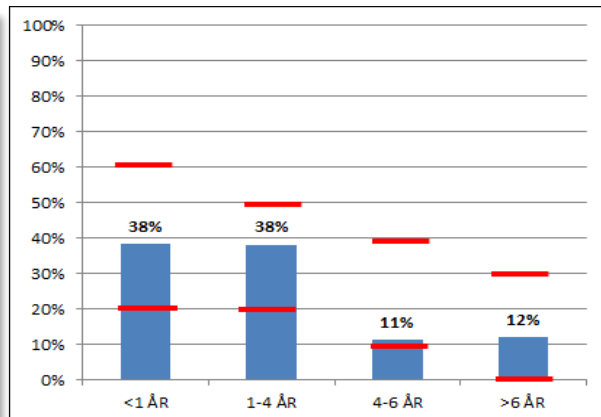


- Mimers upplåning via styckelån har ökat med 75 mnkr från föregående månad.
- Mälarenergi har minskat sin totala upplåning med 12 mnkr från föregående månad.

### Kapitalbindning Kontokredit



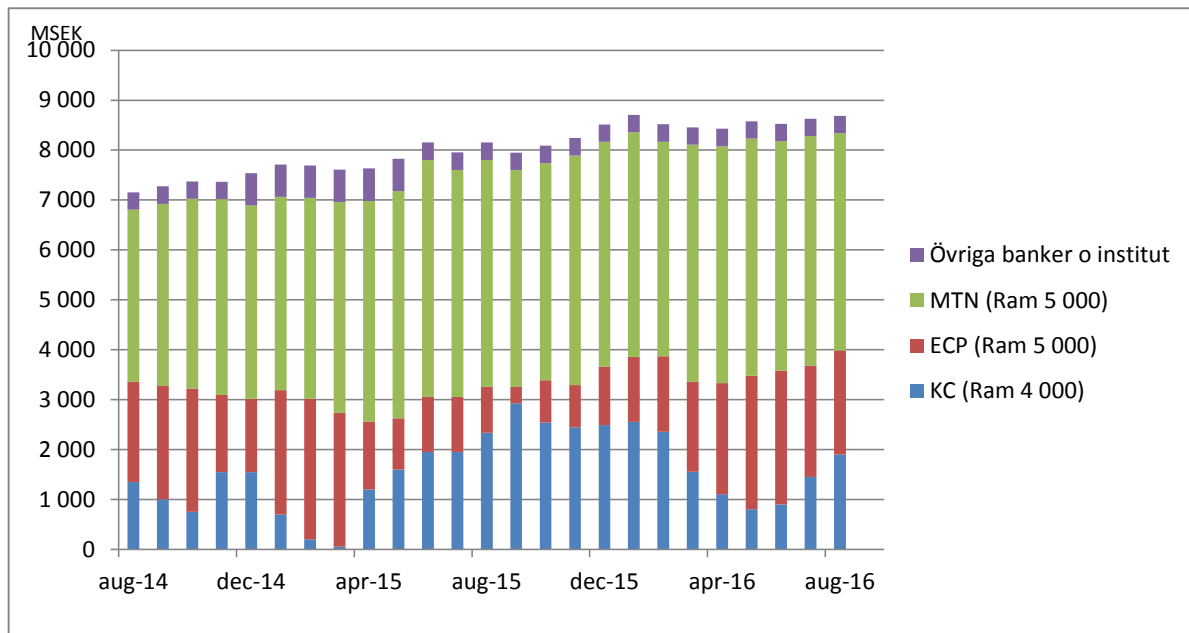
### Räntebindning Kontokredit



\*De röda strecken visar tillåtet intervall enligt Finansriktlinjerna.

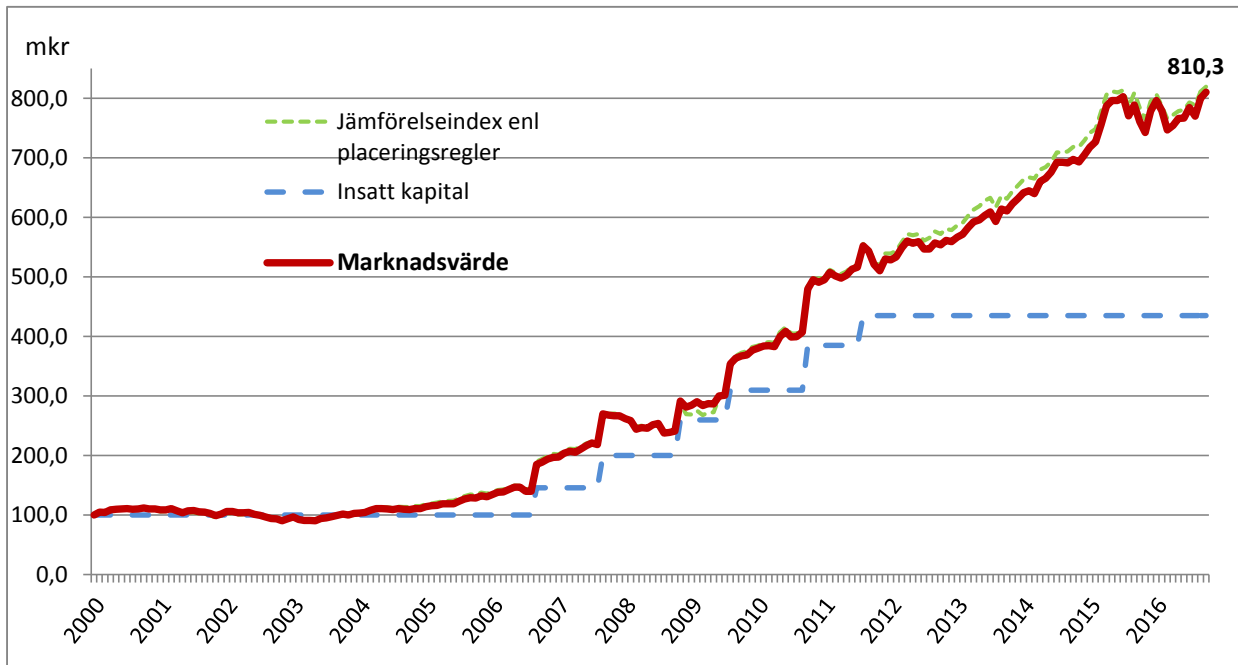
## Upplåning

Internbanken lånar upp pengar för utlåning till de kommunala bolagen genom kapitalmarknaden samt genom traditionella banklån. Kommuncertifikat (KC) och European Commercial Papers (ECP) är löptider under ett år, och Medium Term Notes (MTN) gäller löptider längre än ett år.



- All upplåning i utländsk valuta säkras med hjälp av valutaterminer vilket ger en 100 % effektiv säkring.
- Totalt har Västerås stad en låneskuld på 8 687 mnkr, inkl utnyttjande av checkkredit på koncernkonto (vilken vid månadsskiftet var 0 mnkr).
- Västerås stad har under året fortsatt kunna låna pengar på kapitalmarknaden till mycket bra villkor.

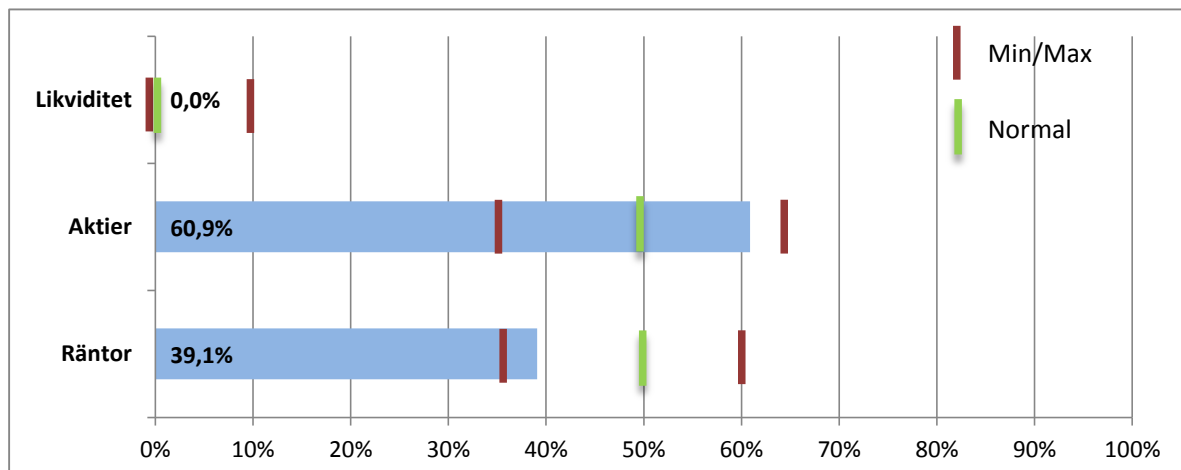
## Pensionsfonden Marknadsvärde



Värdet förändringen i Pensionsfonden uppgår hittills i år till +31,3 mkr, vilket motsvarar +4,0 % (vilket är 0,1 % lägre än jämförelseindex enligt placeringsreglerna).

Andelen aktier hålls på en relativt hög nivå, inom den tillåtna limiten, då räntor är på historiskt låga nivåer och därmed genererar en låg avkastning.

## Tillgångsfördelning



**Mål enligt Finanspolicyn:** "Att eftersträva en stabil real värdetillväxt, uppgående till minst 3% per år sett över rullande femårsperioder." Med real värdetillväxt menas värdeökning minus inflation (KPI), i ett genomsnitt för de senaste fem åren.

**Real värdetillväxt 2011 - 2015: +6,8%/år**